



druzhba555@mail.ru
druzhbabotlih.ru

ГБУ ДУДЛУЛЬИ ДРУЖБА

№ 32-34 (10198-10200)

БОЛЫХЪ РАЙОНАЛЪУЛ ГАЗЕТА

2021 сон. 21май. / Рузман

ПОСТАНОВЛЕНИЕ

от 27 апреля 2021 г.

с. Ботлих

№ 54

Об утверждении положения о расчете размера платы за пользование жилым помещением (платы за наем) для нанимателей жилых помещений по договорам социального найма и договорам найма жилых помещений государственного или муниципального жилищного фонда

В соответствии с Жилищным кодексом Российской Федерации, Федеральным законом от 06.10.2003 № 131-ФЗ «Об общих принципах организации местного самоуправления в Российской Федерации», приказом Министерства строительства и жилищно-коммунального хозяйства Российской Федерации от 27.09.2016 № 668/пр «Об утверждении методических указаний установления размера платы за пользование жилым помещением для нанимателей жилых помещений по договорам социального найма и договорам найма жилых помещений государственного или муниципального жилищного фонда», администрация муниципального района **постановляет:**

1. Утвердить положение о расчете размера платы за пользование жилым помещением (платы за наем) по договорам социального найма и договорам найма жилых помещений государственного или муниципального жилищного фонда, согласно приложению № 1.
2. Установить размер платы за пользование жилым помещением (платы за наем) для нанимателей жилых помещений по договорам социального найма и договорам найма жилых помещений государственного или муниципального жилищного фонда, согласно приложению № 2.
3. Опубликовать настоящее постановление в районной газете «Гьудулльи-Дружба» и разместить на официальном сайте администрации МР «Ботлихский район» в сети Интернет.
4. Контроль за исполнением настоящего постановления возложить на заместителя главы администрации Магомедова А.И.

**Первый заместитель
главы администрации**

А.Р. Лабазанов

Приложение № 1
к постановлению
АМР «Ботлихский район»
от 27.04.2021 г. № 54

ПОЛОЖЕНИЕ

о расчете размера платы за пользование жилым помещением (платы за наем) для нанимателей жилых помещений по договорам социального найма и договорам найма жилых помещений государственного или муниципального жилищного фонда

1. Общие положения

- 1.1. Настоящее положение о расчете размера платы за пользование жилым помещением (платы за наем) по договорам социального найма и договорам найма жилых помещений государственного или муниципального жилищного фонда (далее - положение) разработано в соответствии с Жилищным кодексом Российской Федерации, приказом Министерства строительства и жилищно-коммунального хозяйства Российской Федерации от 27.09.2016 № 668/пр «Об утверждении методических указаний установления размера платы за пользование жилым помещением для нанимателей жилых помещений по договорам социального найма и договорам найма жилых помещений государственного или муниципального жилищного фонда», и устанавливает порядок определения платы за пользование жилым помещением (платы за наем) по договорам социального найма и договорам найма жилых помещений государственного или муниципального жилищного фонда, расположенного на территории МР «Ботлихский район».
- 1.2. Основным принципом формирования платы за наем является индивидуализация платы для каждого жилого помещения в зависимости от качества, благоустройства и месторасположения многоквартирного дома (общежития).
- 1.3. Размер платы за пользование жилым помещением (плата за наем) определяется исходя из занимаемой общей площади (в отдельных

комнатах

в общежитиях – исходя из площади этих комнат) жилого помещения.

- 1.4. Размер платы за наем жилого помещения устанавливается с учетом коэффициентов, характеризующих показатели качества, благоустройства жилого помещения и месторасположения многоквартирного дома (общежития).

- 1.5. Граждане, признанные в установленном порядке малоимущими гражданами и занимающие жилые помещения по договорам социального найма, освобождаются от внесения платы за пользование жилым помещением (платы за наем).

- 1.6. Наниматели жилых помещений по договору социального найма и договору найма жилых помещений государственного или муниципального жилищного фонда вносят плату за пользование жилым помещением (плату за наем) наймодателю этого жилого помещения в порядке, определенном договором найма жилого помещения.

- 1.7. Плата за услуги по предоставлению в пользование жилых помещений налогом на добавленную стоимость не облагается.

2. Порядок расчета размера платы за наем жилого помещения

- 2.1. Размер платы за наем жилого помещения, предоставленного по договору социального найма или договору найма жилого помещения государственного или муниципального жилищного фонда, определяется по формуле:

$P_{н\ j} = Нб \times Кб \times Кс \times П\ j$, где:

- $P_{н\ j}$ - размер платы за наем жилого помещения, предоставленного по договору социального найма или договору найма жилого помещения государственного или муниципального жилищного фонда;
- $Нб$ - базовый размер платы за наем жилого помещения;
- $Кб$ - коэффициент, характеризующий качество и благоустройство жилого помещения, месторасположение дома;
- $Кс$ - коэффициент соответствия платы;
- $П\ j$ - общая площадь жилого помещения, предоставленного по договору социального найма или договору найма жилого помещения государственного или муниципального жилищного фонда ($м^2$).
- 2.2. Величина коэффициента соответствия платы по договорам социального найма жилого помещения принимается в размере 0,1 ($Кс=0,1$).
 - 2.3. Величина коэффициента соответствия платы по договорам найма жилого помещения принимается в размере 0,75 ($Кс=0,75$).

3. Базовый размер платы за наем жилого помещения

- 3.1. Базовый размер платы за наем жилого помещения определяется по формуле:
 $Нб = СРс \times 0,001$, где:

- $Нб$ - базовый размер платы за наем жилого помещения;
- $СРс$ - средняя цена 1 $м^2$ на вторичном рынке жилья в субъекте Российской Федерации, в котором находится жилое помещение государственного или муниципального жилищного фонда, предоставляемое по договорам социального найма и договорам найма жилых помещений.
- 3.2. Средняя цена 1 $м^2$ общей площади квартир на вторичном рынке жилья определяется по актуальным данным Федеральной службы государственной статистики, которые размещаются в свободном доступе в Единой межведомственной информационно-статистической системе (ЕМИСС).
Средняя цена 1 $м^2$ общей площади квартир на вторичном рынке жилья в Республике Дагестан по данным Федеральной службы государственной статистики, за 4 квартал 2020 года равна 50 358,21 руб.

4. Коэффициент, характеризующий качество и благоустройство жилого помещения, месторасположение дома

4.1. Размер платы за наем жилого помещения устанавливается с использованием коэффициента, характеризующего качество и благоустройство жилого помещения, месторасположение дома.
4.2. Интегральное значение коэффициента для жилого помещения рассчитывается как средневзвешенное значение показателей отдельных параметров по формуле:

$K_j = (K_1 + K_2 + K_3) / 3$, где:

K_j - коэффициент, характеризующий качество и благоустройство жилого помещения, месторасположение дома;
 K_1 - коэффициент, характеризующий качество жилого помещения;
 K_2 - коэффициент, характеризующий благоустройство жилого помещения;
 K_3 - коэффициент, характеризующий месторасположение дома.
4.3. Значения коэффициентов K_1 - K_3 оцениваются в интервале [0,8; 1,3]

Коэффициенты, характеризующие качество и благоустройство жилого помещения, месторасположение дома:

Коэффициенты	Характеристика	Значение
K1 качество жилого помещения (материал стен Дома)	кирпичный, монолитный	1,2
	блочный, крупнопанельный	1,1
	смешанный, деревянный	0,9
K2 благоустройство жилого Дома	дома со всеми видами благоустройства (оборудованные системами холодного и горячего водоснабжения, водоотведения, теплоснабжения, газоснабжения, электроснабжения)	1,1
	частично-благоустроенные дома	1,0
	неблагоустроенные дома (печное отопление и (или) отсутствие централизованного водоснабжения с электроснабжением)	0,9
	дома, относящиеся к ветхому жилому фонду (степень износа 70% и выше)	0,8
K3 месторасположение Дома	с. Ботлих	0,9
	Прочие населенные пункты	0,8

Конкретному жилому помещению соответствует лишь одно из показателей качества и благоустройства жилого помещения, месторасположение дома.

В случае отсутствия в жилищном фонде централизованного горячего водоснабжения, но при наличие газовых или электрических водонагревателей, коэффициент благоустройства принимается равным 1,0.

В случае отсутствия в жилищном фонде системы централизованного теплоснабжения, но при наличие газового отопительного оборудования, коэффициент благоустройства принимается равным 1,0.

Приложение № 2
к постановлению
АМР «Ботлихский район»
от 27.04.2021 г. № 54

Размер платы за пользование жилым помещением (платы за наем) для нанимателей жилых помещений по договорам социального найма и договорам найма жилых помещений государственного или муниципального жилищного, фонда

№ п/п	Характеристика жилищного фонда	Дома, расположенные на территории с. Ботлих	Остальные населенные пункты	Дома, расположенные на территории с. Ботлих	Остальные населенные пункты
		по договорам социального найма		по договорам найма жилых помещений (коммерческий найм)	
1	Кирпичные, монолитные				
1.1	Дома со всеми видами благоустройства	5,2	5,04	39,03	37,77
1.2	Частично-благоустроенные дома	5,04	4,87	37,77	36,51
1.3	Неблагоустроенные дома	4,87	4,7	36,51	35,25
1.4	Дома, относящиеся к ветхому жилому фонду (степень износа 70% и выше)	4,7	4,53	35,25	33,99
2	Блочные, крупнопанельные				
2.1	Дома со всеми видами благоустройства	5,04	4,87	37,77	36,51
2.2	Частично-благоустроенные дома	4,87	4,7	36,51	35,25
2.3	Неблагоустроенные дома	4,7	4,53	35,25	33,99
2.4	Дома, относящиеся к ветхому жилому фонду (степень износа 70% и выше)	4,53	4,36	33,99	32,73
3	Смешанные, деревянные				
3.1	Дома со всеми видами благоустройства	4,87	4,7	36,51	35,25
3.2	Частично-благоустроенные	4,7	4,53	35,25	33,99
3.3	Неблагоустроенные дома	4,53	4,36	33,99	32,73
3.4	Дома, относящиеся к ветхому жилому фонду (степень износа 70% и выше)	4,36	4,20	32,73	31,47

ПОСТАНОВЛЕНИЕ

от 20 мая 2021 г.

с. Ботлих

№64

О назначении публичных слушаний по проекту отчета об исполнении бюджета муниципального района «Ботлихский район» за 2020 год

В соответствии со ст. 30 Положения о бюджетном процессе в муниципальном районе «Ботлихский район», утвержденного решением Собрания депутатов муниципального района «Ботлихский район» от 10 августа 2017 г. № 2, постановляю:

1. Принять прилагаемый проект отчета об исполнении бюджета муниципального района «Ботлихский район» за 2020 год.

2. Назначить публичные слушания по проекту отчета об исполнении бюджета муниципального района «Ботлихский район» за 2020 год на 3 июня 2021 года, 10.00 часов, в зале заседаний администрации муниципального района «Ботлихский район» по адресу: Республика Дагестан, Ботлихский район, с. Ботлих, ул. Центральная, 130.

3. Для подготовки и проведения публичных слушаний создать оргкомитет в следующем составе:

Муслимов З.М. – начальник управления финансов и экономики администрации МР «Ботлихский район», председатель комиссии;

Дибиров Ш.З. – начальник организационно-правового отдела администрации МР «Ботлихский район»;

Абдулаев Л.К. – начальник отдела по управлению муниципальным имуществом и землепользованию администрации МР «Ботлихский район»;

Эсенбулатов А.С. – начальник отдела бухгалтерского учета и отчетности управления финансов и экономики администрации МР «Ботлихский район»;

4. Установить, что предложения граждан по проекту отчета об исполнении бюджета муниципального района «Ботлихский район» за 2020 год направляются в оргкомитет по подготовке и проведению публичных слушаний с 24 мая по 2 июня 2021 года включительно, в рабочие дни с 9.00 до 16.00 часов по адресу: Республика Дагестан, Ботлихский район, с. Ботлих, ул. Центральная, 132, здание управления финансов и экономики администрации МР «Ботлихский район», 2 этаж, кабинет начальника отдела бухгалтерского учета и отчетности управления финансов и экономики администрации МР «Ботлихский район» Эсенбулатова А.С.

5. Опубликовать настоящее постановление в районной газете «Гъудуллъи-Дружба» и разместить на официальном сайте МР «Ботлихский район» в сети Интернет.

Глава района

Р.С. Гамзатов

ПРИЛОЖЕНИЕ
к постановлению
АМР «Ботлихский район»
от 20.05.2021 г. №64

1.1. Исполнение районного бюджета МР «Ботлихский район» по доходам за 2020 год составляет 1171493,2 тыс. рублей, в том числе:

Наименование Доходов	Утверждено бюджет муниципального района	Исполнены е бюджета муниципальных районов	Результат исполнения	
			% исполнения	Отклонение (+/-)
ДОХОДЫ БЮДЖЕТА ВСЕГО	1 165 367,4	1 171 493,2	100,5	6 125,8
НАЛОГОВЫЕ И НЕНАЛОГОВЫЕ ДОХОДЫ	125 459,0	135 144,0	107,7	9 685,0
НАЛОГОВЫЕ ДОХОДЫ	120 976,0	131 686,5	108,9	10 710,5
Налог на доходы физических лиц	87 154,0	95 619,2	109,7	8 465,2
Акцизы по подакцизным товарам	25 192,0	22 496,8	89,3	-2 695,2
Налог, взимаемый в связи с применением упрощенной системы налогообложения	6 560,0	10 999,7	167,7	4 439,7
Единый налог на вмененный доход для отдельных видов деятельности	1 050,0	1 190,8	113,4	140,8
Единый сельскохозяйственный налог	165,0	261,2	158,3	96,2
Налог, взимаемый в связи с применением патентной системы налогообложения	0,0	17,9		17,9
Государственная пошлина за совершение нотариальных действий	855,0	1 100,9	128,8	245,9
НЕНАЛОГОВЫЕ ДОХОДЫ	4 483,0	3 457,5	77,1	-1 025,5
Доходы, получаемые в виде арендной платы за земельные участки, государственная собственность на которые не разграничена и которые расположены в границах сельских поселений и межселенных территорий муниципальных районов, а также средства от продажи права на заключение договоров аренды указанных земельных участков	50,0			-50,0

Доходы от сдачи в аренду имущества, находящегося в оперативном управлении органов государственной власти, органов местного самоуправления, государственных внебюджетных фондов и созданных ими учреждений (за исключением имущества бюджетных и автономных учреждений)	300,0	210,5	70,2	-89,5
Доходы от сдачи в аренду имущества, составляющего казну муниципальных районов (за исключением земельных участков)		14,3		14,3
Прочие поступления от использования имущества, находящегося в собственности муниципальных районов (за исключением имущества муниципальных бюджетных и автономных учреждений, а также имущества муниципальных унитарных предприятий, в том числе казенных)		21,7		21,7
Плата за негативное воздействие на окружающую среду		11,7		11,7
Прочие доходы от оказания платных услуг (работ) получателями средств бюджетов муниципальных районов	3 138,0	2 065,5	65,8	-1 072,5
Доходы от реализации имущества, находящегося в оперативном управлении учреждений, находящихся в ведении органов управления муниципальных районов (за исключением имущества муниципальных бюджетных и автономных учреждений), в части реализации основных средств по указанному имуществу		430,9		430,9
Доходы от приватизации имущества, находящегося в собственности муниципальных районов, в части приватизации нефинансовых активов имущества казны	995,0		0,0	-995,0
ШТРАФЫ, САНКЦИИ, ВОЗМЕЩЕНИЕ УЩЕРБА		610,5		610,5
ПРОЧИЕ НЕНАЛОГОВЫЕ ДОХОДЫ		92,4		92,4
БЕЗВОЗМЕЗДНЫЕ ПОСТУПЛЕНИЯ	1 039 908,4	1 036 349,2	99,7	-3 559,2
БЕЗВОЗМЕЗДНЫЕ ПОСТУПЛЕНИЯ ОТ ДРУГИХ БЮДЖЕТОВ БЮДЖЕТНОЙ СИСТЕМЫ РОССИЙСКОЙ ФЕДЕРАЦИИ	1 035 629,6	1 035 471,8	100,0	-157,8
Дотации на выравнивание бюджетной обеспеченности	208 742,3	208 742,3	100,0	0,0
Дотации бюджетам муниципальных районов на выравнивание бюджетной обеспеченности	198 905,0	198 905,0	100,0	0,0
Дотации бюджетам муниципальных районов на частичную компенсацию дополнительных расходов на повышение оплаты труда работников бюджетной сферы и иные цели	9 837,3	9 837,3	100,0	0,0
Субсидии бюджетам бюджетной системы Российской Федерации (межбюджетные субсидии)	165 718,3	165 564,4	99,9	-153,9
в том числе:				0,0
Субсидии бюджетам муниципальных районов на софинансирование капитальных вложений в объекты муниципальной собственности (водопровод Ансалта - Рахата -Ботлих)	102 320,0	102 320,0	100,0	0,0
Субсидии бюджетам муниципальных районов на строительство, модернизацию, ремонт и содержание автомобильных дорог общего пользования, в том числе дорог в поселениях (за исключением автомобильных дорог федерального значения)	11 248,6	11 094,7	98,6	-153,9
Субсидии бюджетам муниципальных районов на софинансирование капитальных вложений в объекты муниципальной собственности (создания музея боевой славы)	12 000,0	12 000,0	100,0	0,0
Субсидии бюджетам муниципальных районов на организацию бесплатного горячего питания обучающихся, получающих начальное общее образование в государственных и муниципальных образовательных организациях (средства Федерального бюджета)	5 834,0	5 834,0	100,0	0,0
Субсидии бюджетам муниципальных районов на реализацию программ формирования современной городской среды	7 486,6	7 486,6	100,0	0,0
Субсидия бюджетам муниципальных районов на поддержку отрасли культуры	71,0	71,0	100,0	0,0
Прочие субсидии бюджетам муниципальных районов (профессиональная переподготовка и повышение квалификации)	60,2	60,2	100,0	0,0
Прочие субсидии бюджетам муниципальных районов (на осуществление полномочий по проведению кадастровых и рег- х работ по постановки на учет бесхозных газовых и электро-сетей)	665,0	665,0	100,0	0,0

Прочие субсидии бюджетам муниципальных районов (питание 1-4 классов)	10 243,9	10 243,9	100,0	0,0
Прочие субсидии бюджетам муниципальных районов (проектов инициатив муниципального образования РД сто школ)	14 530,1	14 530,1	100,0	0,0
Прочие субсидии бюджетам муниципальных районов (проектов инициатив муниципального образования РД Футбольное поле с Алак)	1 258,9	1 258,9	100,0	0,0
Субвенции бюджетам бюджетной системы Российской Федерации ВСЕГО:	650 281,5	650 277,6	100,0	-3,9
в том числе:				0,0
Субвенции бюджетам муниципальных районов на выполнение передаваемых полномочий субъектов Российской Федерации (госст. школы)	425 925,1	425 925,1	100,0	0,0
Субвенции бюджетам муниципальных районов на выполнение передаваемых полномочий субъектов Российской Федерации (госст.ясли)	108 688,0	108 688,0	100,0	0,0
Субвенции бюджетам муниципальных районов на выполнение передаваемых полномочий субъектов Российской Федерации (на предоставлении дотации поселениям)	92 333,0	92 333,0	100,0	0,0
Субвенции бюджетам муниципальных районов на выполнение передаваемых полномочий субъектов Российской Федерации (Архивный фонд)	157,0	157,0	100,0	0,0
Субвенции бюджетам муниципальных районов на выполнение передаваемых полномочий субъектов Российской Федерации (Администр. комиссия по делам несовершеннол.)	357,0	357,0	100,0	0,0
Субвенции бюджетам муниципальных районов на выполнение передаваемых полномочий субъектов Российской Федерации (Администр. комиссия)	357,0	357,0	100,0	0,0
Субвенции бюджетам муниципальных районов на выполнение передаваемых полномочий субъектов Российской Федерации (Опека и попечительство)	779,0	779,0	100,0	0,0
Субвенции бюджетам муниципальных районов на содержание ребенка в семье опекуна и приемной семье, а также вознаграждение, причитающееся приемному родителю	2 504,0	2 504,0	100,0	0,0
Субвенции бюджетам муниципальных районов на компенсацию части платы, взимаемой с родителей (законных представителей) за присмотр и уход за детьми, посещающими образовательные организации, реализующие образовательные программы дошкольного образования	1 410,7	1 410,7	100,0	0,0
Субвенции бюджетам муниципальных районов на предоставление жилых помещений детям-сиротам и детям, оставшимся без попечения родителей, лицам из их числа по договорам найма специализированных жилых помещений	2 949,2	2 949,2	100,0	0,0
Субвенции бюджетам муниципальных районов на осуществление первичного воинского учета на территориях, где отсутствуют военные комиссариаты	2 809,0	2 809,0	100,0	0,0
Субвенции бюджетам муниципальных районов на осуществление полномочий по составлению (изменению) списков кандидатов в присяжные заседатели федеральных судов общей юрисдикции в Российской Федерации	2,7	0,0	0,0	-2,7
Субвенции бюджетам муниципальных районов на выплату единовременного пособия при всех формах устройства детей, лишенных родительского попечения, в семью	87,4	87,4	100,0	0,0
Субвенции бюджетам муниципальных районов на ежемесячное денежное вознаграждение за классное руководство педагогическим работникам государственных и муниципальных общеобразовательных организаций	11 922,4	11 921,2	100,0	-1,2

ИНЫЕ МЕЖБЮДЖЕТНЫЕ ТРАНСФЕРТЫ	10 887,5	10 887,5	100,0	0,0
Межбюджетные трансферты, передаваемые бюджетам муниципальных районов для компенсации дополнительных расходов, возникших в результате решений, принятых органами власти другого уровня (О присуждении призовых мест и о выделении грантов)	504,0	504,0	100,0	0,0
Межбюджетные трансферты, передаваемые бюджетам муниципальных районов для компенсации дополнительных расходов, возникших в результате решений, принятых органами власти другого уровня (на компе-ю. снижения поступ. налоговых и неналоговых доходов, в связи с послед-ми распр. COVID-19)	3 919,5	3 919,5	100,0	0,0
Межбюджетные трансферты, передаваемые бюджетам муниципальных районов для компенсации дополнительных расходов, возникших в результате решений, принятых органами власти другого уровня (на оплату труда пед. работников дошкольного образ.)	914,0	914,0	100,0	0,0
Межбюджетные трансферты, передаваемые бюджетам муниципальных районов для компенсации дополнительных расходов, возникших в результате решений, принятых органами власти другого уровня (на оплату труда пед. работников допол-го. образ.)	2 560,0	2 560,0	100,0	0,0
Прочие межбюджетные трансферты, передаваемые бюджетам муниципальных районов (погашение кред. задолженности по разработке проектно-сметной док-и.	2 990,0	2 990,0	100,0	0,0
Доходы бюджетов муниципальных районов от возврата организациями остатков субсидий прошлых лет		400,0		
Безвозмездные поступления от негосударственных организаций в бюджеты муниципальных районов	4 278,8	4 278,8	100,0	0,0
ВОЗВРАТ ОСТАТКОВ СУБСИДИЙ, СУБВЕНЦИЙ И ИНЫХ МЕЖБЮДЖЕТНЫХ ТРАНСФЕРТОВ, ИМЕЮЩИХ ЦЕЛЕВОЕ НАЗНАЧЕНИЕ, ПРОШЛЫХ ЛЕТ		-3 801,4		

1.2 Исполнение районного бюджета МР «Ботлихский район» по расходам за 2020 год составляет 1167448,2 тыс. рублей.

в том числе:

Наименование расходов	Утверждено бюджет муниципально го района	Исполнени е бюджета муниципал ьных районнов	Результат исполнения	
			% исполнения	Отклонение (+-)
ОБЩЕГОСУДАРСТВЕННЫЕ ВОПРОСЫ (0100)	42670,9	38517,9	90,3	4153
НАЦИОНАЛЬНАЯ ОБОРОНА	2809	2809	100,0	0
НАЦИОНАЛЬНАЯ БЕЗОПАСНОСТЬ И ПРАВООХРАНИТЕЛЬНАЯ ДЕЯТЕЛЬНОСТЬ	10794,4	10281,6	95,2	512,8
НАЦИОНАЛЬНАЯ ЭКОНОМИКА	44290,5	43748,2	98,8	542,3
ЖИЛИЩНОКОММУНАЛЬНОЕ ХОЗЯЙСТВО	138688,6	138324,6	99,7	364
ОБРАЗОВАНИЕ	788575,8	768757,4	97,5	19818,4
КУЛЬТУРА, КИНЕМАТОГРАФИЯ	37653,9	35140,1	93,3	2513,8
СОЦИАЛЬНАЯ ПОЛИТИКА	12610,8	11361,1	90,1	1249,7
ФИЗИЧЕСКАЯ КУЛЬТУРА И СПОРТ	11102,2	9847,1	88,7	1255,1
СРЕДСТВА МАССОВОЙ ИНФОРМАЦИИ	6941,5	6145	88,5	796,5
ОБСЛУЖИВАНИЕ ГОСУДАРСТВЕННОГО И МУНИЦИПАЛЬНОГО ДОЛГА	17,2	17,2	100,0	0
МЕЖБЮДЖЕТНЫЕ ТРАНСФЕРТЫ ОБЩЕГО ХАРАКТЕРА БЮДЖЕТАМ СУБЪЕКТОВ РОССИЙСКОЙ ФЕДЕРАЦИИ И МУНИЦИПАЛЬНЫХ ОБРАЗОВАНИЙ	103249	102499	99,3	750
РАСХОДЫ БЮДЖЕТА ВСЕГО	1199403,8	1167448,2	97,3	31955,6

ПОСТАНОВЛЕНИЕ

от 18 мая 2021 г.

№ 61

с. Ботлих

Об утверждении Положения о муниципальной системе оповещения и информирования населения Ботлихского района

В соответствии с Федеральным законом от 21 декабря 1994 года № 68-ФЗ «О защите населения и территорий от чрезвычайных ситуаций природного и техногенного характера», Федеральным законом от 12 февраля 1998 года

№ 28-ФЗ «О гражданской обороне», Федеральным законом от 7 июля 2003 года № 126-ФЗ «О связи», постановлением Правительства Российской Федерации от 30 декабря 2003 года № 794 «О единой государственной системе предупреждения и ликвидации чрезвычайных ситуаций», в целях обеспечения своевременного оповещения и информирования населения Ботлихского района администрация муниципального района постановляет:

1. Утвердить:

Положение о муниципальной системе оповещения и информирования населения Ботлихского района согласно приложению №1; схему муниципальной системы оповещения и информирования населения Ботлихского района согласно приложению № 2; номенклатуру и объем резерва технических средств оповещения, создаваемых в целях оповещения населения Ботлихского района согласно приложению № 3.

2. Рекомендовать руководителям организаций и учреждений, расположенных на территории МР «Ботлихский район», в рамках выполнения мероприятий в области гражданской обороны и защиты населения и территорий от чрезвычайных ситуаций рассмотреть возможность создания локальных (объектовых) систем оповещения и информирования.

3. Признать утратившим силу постановление администрации

МР «Ботлихский район» от 27.02.2018 № 14 «О своевременном оповещении и информировании населения МР «Ботлихский район» об угрозе возникновения чрезвычайных ситуаций».

4. Опубликовать настоящее постановление в районной газете «Гьудуллѝ-Дружба» и разместить на официальном сайте МР «Ботлихский район» в сети Интернет.

5. Контроль за исполнением настоящего постановления возложить на заместителя главы администрации МР «Ботлихский район» Магомедова А.И.

Первый заместитель главы администрации
А.Р. Лабазанов

Приложение № 1 к постановлению
АМР «Ботлихский район» от 18.05.2021 г. № 61

ПОЛОЖЕНИЕ

о муниципальной системе оповещения и информирования населения Ботлихского района

I. Общие положения и основные понятия

1. Положение о муниципальной системе оповещения и информирования населения Ботлихского района (далее – Положение) разработано в соответствии с Федеральным законом от 21 декабря 1994 года № 68-ФЗ «О защите населения и территорий от чрезвычайных ситуаций природного и техногенного характера» (далее – Федеральный закон №68-ФЗ), Федеральным законом от

12 февраля 1998 года № 28-ФЗ «О гражданской обороне», Федеральным законом от 7 июля 2003 года № 126-ФЗ «О связи», постановлением Правительства Российской Федерации от 30 декабря 2003 года № 794 «О единой государственной системе предупреждения и ликвидации чрезвычайных ситуаций», от

26 ноября 2007 года № 804 «Об утверждении Положения о гражданской обороне в Российской Федерации», совместным приказом МЧС России и Министерства цифрового развития, связи и массовых коммуникаций РФ от 31.07.2020 № 578/365 «Об утверждении Положения о системах оповещения населения» для координации деятельности по выполнению мероприятий, направленных на создание и поддержание в состоянии постоянной готовности систем оповещения населения.

2. Положение определяет назначение, задачи и требования к системе оповещения населения Ботлихского района, порядок ее задействования и поддержания в состоянии постоянной готовности.

3. Оповещение населения о чрезвычайных ситуациях – это доведение до населения сигналов оповещения и экстренной информации об опасностях, возникающих при угрозе возникновения или возникновении чрезвычайных ситуаций природного и техногенного характера, а также при ведении военных действий или вследствие этих действий, о правилах поведения населения и необходимости проведения мероприятий по защите.

Информирование населения о чрезвычайных ситуациях – это доведение до населения через средства массовой информации и по иным каналам информации о прогнозируемых и возникших чрезвычайных ситуациях, принимаемых мерах по обеспечению безопасности населения и территорий, приемах и способах защиты, а также проведение пропаганды знаний в области ГО, защиты населения и территорий от чрезвычайных ситуаций, в том числе обеспечения безопасности людей на водных объектах и обеспечения пожарной безопасности.

Сигнал оповещения является командой для проведения мероприятий по гражданской обороне и защите населения от чрезвычайных ситуаций природного и техногенного характера органами управления и силами гражданской обороны и территориальной подсистемы единой государственной системы предупреждения и ликвидации

чрезвычайных ситуаций, а также для применения населением средств и способов защиты.

Экстренная информация о фактических и прогнозируемых опасных

природных явлениях и техногенных процессах, загрязнении окружающей среды, заболеваниях, которые могут угрожать жизни или здоровью граждан, а также правилах поведения и способах защиты незамедлительно передается по системе оповещения населения.

Комплексная система экстренного оповещения населения об угрозе возникновения или о возникновении чрезвычайных ситуаций (далее – КСЭОН) – это элемент системы оповещения населения о чрезвычайных ситуациях, представляющий собой комплекс программно-технических средств систем оповещения и мониторинга опасных природных явлений и техногенных процессов, обеспечивающий доведение сигналов оповещения и экстренной информации до органов управления единой государственной системы предупреждения и ликвидации чрезвычайных ситуаций и до населения в автоматическом и (или) автоматизированном режимах.

Зона экстренного оповещения населения – это территория, подверженная риску возникновения быстроразвивающихся опасных природных явлений и техногенных процессов, представляющих непосредственную угрозу жизни и здоровью находящихся на ней людей.

Специализированные технические средства оповещения и информирования населения в местах массового пребывания людей – это специально созданные технические устройства, осуществляющие прием, обработку и передачу аудио- и (или) аудиовизуальных, а также иных сообщений об угрозе возникновения, о возникновении чрезвычайных ситуаций и правилах поведения населения.

4. Муниципальная система оповещения создается администрацией Ботлихского района.

Границами зоны действия муниципальной системы оповещения являются административные границы муниципального образования Ботлихского района.

5. КСЭОН создается на муниципальном уровне при отнесении территорий Ботлихского района к соответствующим зонам распоряжением Правительства республики Дагестан. Границами зон действия (создания) КСЭОН будут являться границы зон экстренного оповещения населения.

6. Системы оповещения населения Ботлихского района всех уровней, программно и технически сопрягаются (взаимодействуют) между собой, обеспечивая обработку поступающих от них данных автоматизированном режиме.

Сопряжение муниципальной системы оповещения Ботлихского района с региональной системы оповещения обеспечивается Правительством Республики Дагестан.

7. Создание и поддержание в состоянии постоянной готовности муниципальной системы оповещения населения является составной частью комплекса мероприятий, проводимых администрацией Ботлихского района по подготовке и ведению гражданской обороны,

предупреждению и ликвидации чрезвычайных ситуаций природного и техногенного характера.

8. Системы оповещения населения должны соответствовать требованиям, изложенным в приложении №1 к Положению о системах оповещения населения, утвержденного совместным приказом МЧС России и Министерства цифрового развития, связи и массовых коммуникаций РФ от 31.07.2020 № 578/365.

На муниципальную систему оповещения населения оформляется паспорт, рекомендуемые образцы которого приведены в приложении № 2 вышеназванного совместного приказа.

II. Назначение, состав и основные задачи систем оповещения населения

9. Муниципальная система оповещения населения предназначена для обеспечения доведения сигналов оповещения и экстренной информации до населения, органов управления и сил ГО и РСЧС.

С целью максимального сокращения времени, затрачиваемого на передачу сигналов оповещения, создается муниципальная автоматизированная система централизованного оповещения.

Муниципальная автоматизированная система централизованного оповещения представляет собой специальный комплекс технических средств оповещения с пунктом управления, расположенным в ЕДДС Ботлихского района. Кроме того, при оповещении населения района задействуются сиренно-речевые установки, используются мобильные средства оповещения, сигнальные громкоговорящие устройства на автомобилях экстренных служб, с привлечением глав сельских поселений путем проводятся подворные обходы, размещается информации в СМИ, социальных сетях и иных средствах оповещения и информирования.

10. В состав муниципальной системы оповещения населения входят:

расположенные на территории Ботлихского района сегменты региональной автоматизированной системы централизованного оповещения населения республики Дагестан;

местная система оповещения населения;

комплексы средств единой сети электросвязи Российской Федерации, сетей и средств радио и телевизионного вещания, сетей операторов сотовой связи и кабельного телевидения, а также другие технические средства передачи информации, независимо от форм собственности организаций, расположенных на территории района;

мобильные и носимые технические средства оповещения населения.

11. Основной задачей муниципальной системы оповещения является обеспечение доведения сигналов оповещения и экстренной информации до:

руководящего состава ГО и звена территориальной подсистемы РСЧС муниципального образования;

сил ГО и РСЧС муниципального образования;

дежурных (дежурно-диспетчерских) служб организаций и дежурных служб (руководителей) социально значимых объектов;

людей, находящихся на территории Ботлихского района.

12. Пунктом управления, с которого обеспечивается управление муниципальной системой оповещения является пункт размещения дежурной смены ЕДДС муниципального района.

III. Порядок задействования муниципальной системы оповещения

13. Задействование по предназначению муниципальной системы оповещения населения планируется и осуществляется в соответствии с настоящим Положением, Планом гражданской обороны и защиты населения Ботлихского района и Планом действий по предупреждению и ликвидации чрезвычайных ситуаций.

14. Решение на задействование муниципальной системы оповещения принимается соответственно:

главой МР «Ботлихский район» либо лицом, исполняющим его обязанности;

руководителями ликвидации чрезвычайных ситуаций по согласованию с органами местного самоуправления и организациями, на территориях которых возникла чрезвычайная ситуация, устанавливаются границы зоны чрезвычайной ситуации, порядок и особенности действий по ее локализации, а также принимают решения по проведению аварийно-спасательных и других неотложных работ.

15. Задействование муниципальной системы оповещения населения осуществляет дежурная смена (оперативный дежурный) ЕДДС муниципального района;

16. Оповещение органов управления, сил территориального звена

РСЧС и населения осуществляется по утвержденной схеме (приложение № 2).

17. Информирование населения по сети Интернет производится путем размещения на официальном сайте администрации Ботлихского района информации о прогнозируемых и возникших чрезвычайных ситуациях, принимаемых мерах по обеспечению безопасности населения и территорий, приемах и способах защиты, а также информации по пропаганде знаний в области гражданской обороны, защиты населения и территорий от чрезвычайных ситуаций.

18. Оповещение и информирование населения при отсутствии иных возможностей производится посредством мобильных (ручных) громкоговорителей, доведением информации до должностных и привлекаемых к оповещению лиц по телефонной сети связи общего пользования, по дворовый обход, размещением информации в сети Интернет, социальных сетях, а также другими способами.

19. Передача сигналов оповещения и экстренной информации, может осуществляться в автоматизированном либо ручном режимах функционирования муниципальной системы оповещения населения.

В автоматизированном режиме функционирования включение (запуск) системы оповещения населения осуществляется соответствующими дежурными (дежурно-диспетчерским) службами, уполномоченными на включение (запуск) систем оповещения населения, с автоматизированных рабочих мест при поступлении установленных сигналов (команд) и распоряжений.

В ручном режиме функционирования:

уполномоченные дежурные (дежурно-диспетчерские) службы органов повседневного управления территориального звена РСЧС осуществляют включение (запуск) оконечных средств оповещения непосредственно с мест их установки, а также направляют заявки операторам связи и (или) редакциям средств массовой информации на передачу сигналов оповещения и экстренной информации в соответствии с законодательством Российской Федерации;

задействуются громкоговорящие средства на подвижных объектах, мобильные и носимые средства оповещения.

Основным режимом функционирования муниципальной системы оповещения является автоматизированный режим.

Приоритетный режим функционирования определяется настоящим Положением, Планом гражданской обороны и защиты населения Ботлихского района и Планом действий по предупреждению и ликвидации чрезвычайных ситуаций.

20. Оперативный дежурный ЕДДС, получив сигналы оповещения и (или) экстренную информацию, подтверждают получение и немедленно доводят их до главы Ботлихского района, органов управления и сил ГО и звена ТП РСЧС, организаций (собственников объектов, производства), на территории которых могут возникнуть или возникли чрезвычайные ситуации.

22. Передача сигналов оповещения и экстренной информации населению осуществляется подачей сигнала «ВНИМАНИЕ ВСЕМ!» путем включения сетей электрических, электронных сирен и мощных акустических систем длительностью до 3 минут с последующей передачей по сетям связи, в том числе сетям связи телерадиовещания, через телевизионные передающие станции операторов связи и организаций телерадиовещания с перерывом вещательных программ аудио- и (или) аудиовизуальных сообщений длительностью не более 5 минут.

Сигналы оповещения и экстренной информации передаются непосредственно с рабочих мест дежурных (дежурно-диспетчерских) служб органов повседневного управления территориального звена РСЧС. Допускается трехкратное повторение этих сообщений (для сетей подвижной радиотелефонной связи – повтор передачи сообщения осуществляется не ранее, чем закончится передача предыдущего сообщения).

Типовые аудио- и аудиовизуальные, а также текстовые и графические сообщения населению о фактических и прогнозируемых чрезвычайных ситуациях готовятся заблаговременно постоянно действующими органами управления территориального звена РСЧС совместно с органами повседневного управления РСЧС.

22. Для обеспечения своевременной передачи населению сигналов оповещения и экстренной информации комплексно могут использоваться:

сети электрических, электронных сирен и мощных акустических систем;

сети кабельного телерадиовещания

сети эфирного телерадиовещания;

сети подвижной радиотелефонной связи;

сети местной телефонной связи, в том числе таксофоны, предназначенные для оказания универсальных услуг телефонной связи с функцией оповещения;

сети связи операторов связи;

информационно-телекоммуникационная сеть «Интернет»;

громкоговорящие средства на подвижных объектах, мобильные и носимые средства оповещения.

23. Рассмотрение вопроса об организации оповещения населения и определении способов и сроков оповещения населения осуществляется Комиссией по предупреждению и ликвидации чрезвычайных ситуаций и обеспечению пожарной безопасности (далее - КЧС и ОПБ) Ботлихского района.

24. Администрация Ботлихского района и организации, в ведении которых находятся системы оповещения населения, а также постоянно действующие органы управления территориального звена РСЧС, органы повседневного управления РСЧС, операторы связи и редакции средств массовой информации проводят комплекс организационно-технических мероприятий по исключению несанкционированной передачи сигналов оповещения и экстренной информации.

IV. Поддержание в готовности систем оповещения населения

25. Поддержание муниципальной системы оповещения в готовности организуется и осуществляется администрацией Ботлихского района.

26. В целях обеспечения готовности системы оповещения населения в различных режимах функционирования ТП РСЧС основными мероприятиями являются.

26.1. При отсутствии угрозы возникновения чрезвычайных ситуаций (режим повседневной деятельности):

поддержание систем оповещения в состоянии постоянной готовности к задействованию, с этой целью периодически проводятся технические проверки готовности к работе систем оповещения;

проведение работ по эксплуатационно-техническому обслуживанию, совершенствованию и развитию систем оповещения населения.

26.2. При угрозе возникновения чрезвычайной ситуации (режим повышенной готовности):

усиление состава дежурных служб;

проверка готовности средств оповещения к экстренному задействованию и устранение выявленных недостатков;

подготовка к работе сетей связи и мобильных средств оповещения.

26.3. При возникновении и во время ликвидации чрезвычайной ситуации (режим чрезвычайной ситуации):

задействование систем оповещения населения;

задействование мобильных средств оповещения в зонах чрезвычайных ситуаций;

проверка состояния технических средств оповещения населения и проведение работ по восстановлению их работоспособности.

27. Система оповещения создаётся и совершенствуется заблаговременно в мирное время и поддерживаются в постоянной готовности к использованию.

Начальник отдела БГО и ЧС администрации Ботлихского района:

организует и осуществляет подготовку оперативных дежурных ЕДДС муниципального района по передаче сигналов оповещения и информации в мирное и военное время;

организует эксплуатационно-техническое обслуживание, поддерживает в постоянной готовности и совершенствует технические средства (стационарные и мобильные) системы оповещения;

планирует и организует совместно с организациями связи и радиовещания проверки аппаратуры оповещения;

разрабатывает план-графики технических проверок и технического обслуживания;

разрабатывает порядок взаимодействия дежурных служб при передаче сигналов оповещения и информации;

вносит предложения о порядке создания запасов мобильных средств оповещения их необходимых объемах и сроках хранения.

28. Организации связи и радиовещания на территории Ботлихского района обеспечивают техническую готовность аппаратуры оповещения, средств связи и радиовещания, каналов и линий связи, используемых в муниципальной системе оповещения.

29. Организации, расположенные на территории Ботлихского района и привлекаемые к обеспечению оповещения населения:

предоставляют администрации Ботлихского района места для установки технических средств оповещения населения с заключением договора ответственного хранения;

осуществляют в установленном порядке распространение экстренной информации путем использования имеющихся у организаций технических устройств оповещения населения.

30. С целью контроля за поддержанием в готовности муниципальной системы оповещения населения организуются и проводятся следующие виды проверок:

комплексные проверки готовности систем оповещения населения с включением окончательных средств оповещения и доведением проверочных сигналов и информации до населения;

технические проверки готовности к задействованию систем оповещения населения без включения окончательных средств оповещения населения.

Комплексные проверки готовности муниципальной системы оповещения проводятся два раза в год комиссией в составе представителей постоянно действующих органов управления территориального звена РСЧС и органов повседневного управления РСЧС муниципального уровня, а также операторов связи, организаций, осуществляющих телерадиовещание, задействуемых при оповещении населения, при этом включение окончательных средств оповещения и доведение проверочных сигналов и информации до населения осуществляется в дневное время в первую среду марта и октября.

По решению КЧС и ОПБ могут проводиться дополнительные комплексные проверки готовности муниципальной системы оповещения.

В ходе работы комиссией проверяется выполнение всех требований Положения о системах оповещения населения, утвержденного совместным приказом МЧС России и Министерства цифрового развития, связи и массовых коммуникаций РФ от 31.07.2020 №578/365, а также Положения о региональной системе оповещения населения и настоящего Положения.

По результатам комплексной проверки готовности системы оповещения населения оформляется акт, в котором отражаются проверенные вопросы, выявленные недостатки, предложения по их своевременному устранению и оценка готовности системы оповещения населения, а также уточняется паспорт системы оповещения населения.

Перед проведением всех проверок в обязательном порядке проводится комплекс организационно-технических мероприятий с целью исключения несанкционированного запуска систем оповещения населения.

31. Для обеспечения оповещения максимального количества людей, попавших в зону чрезвычайной ситуации, в том числе на территориях, неохваченных автоматизированными системами централизованного оповещения, создается резерв технических средств оповещения (стационарных и мобильных).

Резерв создается за счет средств выделяемых в соответствии с законодательством Российской Федерации. Порядок использования данных средств определяется главой МР «Ботлихский район». Местом хранения резерва технических средств является помещение оперативного зала ЕДДС муниципального района. Проверка технического состояния резерва технических средств оповещения проводится начальником отдела БГО и ЧС администрации МР «Ботлихский район» не реже одного раза в полугодие.

32. Требования, предусмотренные Положением о системах оповещения населения, утвержденного совместным приказом МЧС России и Министерства цифрового развития, связи и массовых коммуникаций РФ от 31.07.2020

№ 578/365, должны быть выполнены в ходе планирования и осуществления строительства новой либо совершенствования действующей системы оповещения населения.

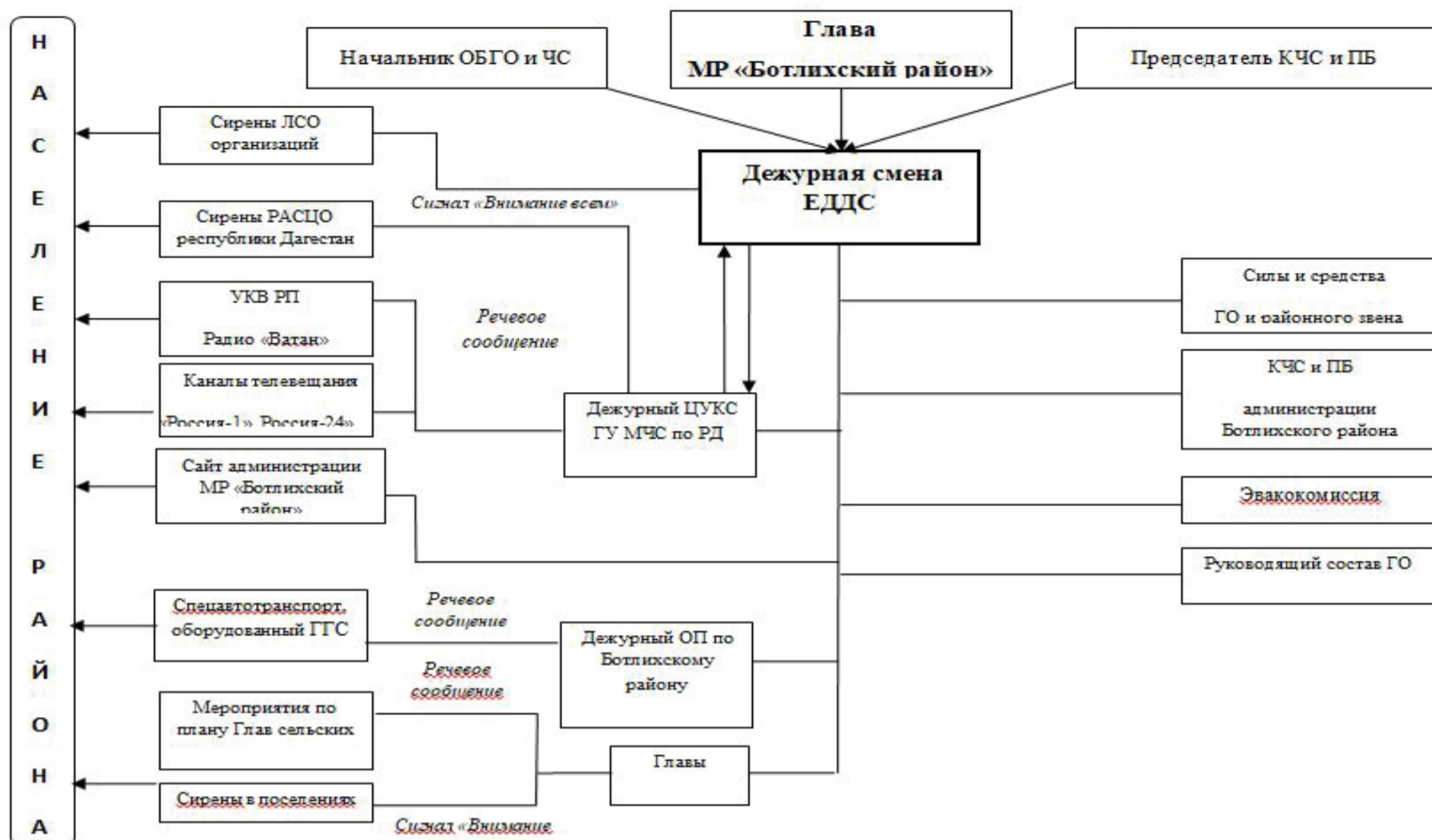
Вывод из эксплуатации действующей системы оповещения населения осуществляется по окончании эксплуатационного ресурса технических средств этой системы оповещения населения, завершения ее модернизации (реконструкции) и ввода в эксплуатацию новой системы оповещения населения.

33. В целях поддержания муниципальной системы оповещения в состоянии постоянной готовности осуществляется ее техническое обслуживание. Работы по техническому обслуживанию системы оповещения проводятся специализированными организациями на договорной основе в соответствии с действующим законодательством.

V. Организация финансирования мероприятий по поддержанию в готовности и совершенствованию системы оповещения населения

34. Финансовое обеспечение по созданию, совершенствованию и поддержанию в постоянной готовности и развитию муниципальной системы оповещения населения, созданию и содержанию запасов технических средств оповещения, возмещению затрат, понесенных организациями, операторами связи, редакциями средств массовой информации, а также организациями телерадиовещания, привлекаемыми к обеспечению оповещения населения, осуществляется в соответствии с законодательством Российской Федерации и Республики Дагестан.

Схема муниципальной системы оповещения и информирования населения Ботлихского района



Приложение № 3 к постановлению АМР «Ботлихский район» от 18.05.2021 г. № 61

Номенклатура и объем резерва технических средств оповещения, создаваемых в целях оповещения населения Ботлихского района

№ п/п	Наименование	Объем, единиц
1	Ручной громкоговоритель с функцией записи и воспроизведения текста	4

Переход на карту «Мир» до 1 июля 2021 года

Пенсионный фонд Дагестана напоминает, что Банком России продлён срок обязательного зачисления пенсий и иных социальных выплат на карты национальной платёжной системы «Мир» до 1 июля 2021 года.

Это требование имеет отношение только к гражданам, получающим пенсии и иные социальные выплаты на счета банковских карт других платёжных систем (MasterCard, Visa). Оно не относится к тем, кому доставка выплат производится через отделения почтовой связи, иные организации, занимающиеся доставкой пенсий, на

счета в кредитных организациях (на вклад, например), то есть без банковской карты, а также постоянно проживающим за пределами РФ.

Передать в Пенсионный фонд новые реквизиты счёта лучше всего в электронном виде – через «Личный кабинет гражданина» на сайте ПФР и на портале госуслуг. Можно также обратиться лично, подав заявление в МФЦ или территориальном органе ОПФР по РД (приём по предварительной записи).

На что направить маткапитал, не дожидаясь трехлетия ребенка

В Пенсионном фонде Дагестана напоминают, что сразу после рождения (усыновления) ребенка и получения сертификата семья может направить средства материнского капитала на следующие цели:

– На первоначальный взнос при покупке квартиры в ипотеку или погашение основного долга, или процентов, если у семьи уже есть жилищный кредит или она планирует его взять.

– На получение ежемесячных денежных выплат. Право на них имеют семьи с определенно невысоким доходом, в которых второй малыш рожден или усыновлен с января 2018 года. Ежемесячные выплаты можно получать до исполнения ребенку трех лет.

– На дошкольное образование детей, в том числе старших в семье,

посещающих детские сады. Средствами капитала можно оплатить занятия в кружках, спортивных секциях и т.д. при условии, что дошкольная образовательная организация находится на территории Российской Федерации и имеет лицензию на оказание соответствующих образовательных услуг. Перечисление средств в данном случае осуществляется на счет образовательной организации безналичным путем.

– На компенсацию расходов на приобретение товаров из определенного перечня для социальной адаптации ребенка-инвалида. При этом товар или услуга, которую семья планирует приобрести для ребенка-инвалида, должна быть одобрена лечащим врачом и впоследствии включена в индивидуальную программу реабилитации и абилитации.

Дистанционное мошенничество

Важнейшей проблеме, с которой сталкивались многие граждане – это дистанционное мошенничество, в том числе интернет-мошенничества и получение мошенниками удаленного доступа к банковской карте.

Ответственность за использование чужого доверия с целью завладения средствами, привязанными к платежной карте, предусматривается в ст. 159.3 Уголовного кодекса Российской Федерации.

Согласно ч. 1 ст. 159.6 УК РФ под мошенничеством в сфере компьютерной информации понимается хищение чужого имущества или приобретение права на чужое имущество путем ввода, удаления, блокирования, модификации компьютерной информации либо иного вмешательства в функционирование средств хранения, обработки или передачи компьютерной информации или информационно-телекоммуникационных сетей.

За данное преступление предусмотрена ответственность в виде штрафа в размере до 120 тыс. руб. или в размере заработной платы или иного дохода осужденного за период до одного года, либо обязательные работы на срок до 360 часов, либо исправительные работы на срок до одного года, либо ограничение свободы на срок до двух лет, либо принудительные работы на срок до двух лет, либо арест на срок до четырех месяцев.

Согласно ч. 1 ст. 159.3 УК под мошенничеством с использованием платежных карт понимается хищение чужого имущества, совершенное с использованием поддельной или принадлежащей другому лицу кредитной, расчетной или иной платежной карты путем обмана уполномоченного работника кредитной, торговой или иной организации.

Далее рассмотрим наиболее распространенные способы незаконного овладения чужими средствами или данными, являющимися собственностью правообладателя.

Одним из самых распространенных видов интернет-мошенничества является так называемый «Фишинг». Мошенники совершают определенные действия, направленные на получение доступа к денежным средствам на банковской карте потенциальной жертвы, при помощи почтовых рассылок от лица банка, содержащих в себе ссылки на страницы, являющиеся точными копиями официальных сайтов, на которых предлагается ввести данные карты для возможности дальнейшего ее использования.

Еще одним крайне распространенным видом интернет-мошенничества являются фальшивые интернет-магазины. Мошенники берут с покупателя предоплату за товар и не выполняют своих обязательств.

Важно отметить, что популярность в поисковике вовсе не гарантия вашей безопасности. На самом деле мошенники активно продвигают свои сайты с использованием вебмаркетинга. И зачастую фальшивки стоят даже выше ссылок на оригинальный сайт и внешне он на первый взгляд ничем не отличается от оригинала. Платежные страницы на таких сайтах только маскируются под оплату товаров и услуг, на самом деле потенциальная жертва переводит деньги на карты мошенников или на номера мобильных телефонов, с которых впоследствии мошенники снимут деньги. Кроме того на поддельных сайтах мошенники собирают реквизиты карт, которые потом используют для несанкционированных операций. После совершения такой оплаты, жертва даже может получить подтверждение по почте, но товаров ни услуги доставлено и оказано не будет.

Как же отличить поддельные сайты от настоящих?

Первое – внимательно изучите адресную строку. Дизайн может полностью копировать оригинальный сайт, но в адресной строке точно будет что-то не так, хотя бы один символ.

Второе – сайт новый и о нем нет никакой информации в интернете.

Третье – тексты на сайте могут содержать ошибки и неработающие ссылки.

Четвертое – дизайн страницы ввода одноразового пароля может отличаться от привычного дизайна вашего банка, а еще название магазина будет написано порски, а не латинскими буквами как обычно в легальных платежных системах.

Пятое – вместо названия магазина на аутентификационной странице символы P2P, PEREVODNAKARTU, или CARD2CARD, то есть информация о переводе средств с карты на карту.

Шестое – сумма на аутентификационной странице банка может быть изменена.

Седьмое – после введения корректных данных сайта для одноразового пароля жертве сообщают, что пароль неверный и просят ввести новый пароль на самом деле, чтобы провести новую операцию.

Заметив любой из этих признаков, звоните по телефону, который указан на вашей карте и пользуйтесь только проверенными интернет-площадками.

Крайне распространенным способом мошенничества является мошенничество в социальных сетях. Мошенники взламывают персональную страницу пользователя в социальных сетях или мессенджере и либо всем подряд отправляют сообщения с просьбой помочь и срочно перевести денег, либо анализируют переписку и находят самых близких людей, тех, кто точно не откажет.

Что же делать, если вам пришло сообщение с просьбой о помощи от одного из знакомых или родственников? Необходимо немедленно связаться с ним по телефону, уточнить отправлял ли он это сообщение и не предпринимать ничего, пока он не подтвердит это лично. Тем более ни в коем случае нельзя сообщать реквизиты своей карты (три цифры на оборотной стороне, срок действия, пароль из смс, кроме того нужно позаботиться и о пароле для своего аккаунта в соцсетях и мессенджерах. Он защищает не только вашу безопасность, но и безопасность ваших родных и близких.

Довольно часто мошенники выдают себя за сотрудников банка. Под предлогом «сбоя в базе данных», «начисления бонусов» или «подключения к социальной программе» злоумышленники просят, а иногда даже требуют сообщить им реквизиты карты, код безопасности и одноразовый пароль. Получив необходимые сведения, мошенники списывают деньги со счета.

ПОМНИТЕ! При звонке клиенту сотрудник банка никогда не просит сообщить ему реквизиты карты и совершать какие-либо операции с картой.

Если вам позвонили из банка, и интересуются вашей платежной картой, разумнее всего прекратить разговор и перезвонить в банк по официальному номеру контактного центра банка (номер телефона службы поддержки клиента указывается на оборотной стороне карты).

Более подробно остановимся на данных, которые могут быть запрошены у жертвы

мошенниками.

ПИН-код карты – четырехзначная комбинация цифр, выдаваемая в конверте одновременно с изготовленной банковской картой. Его можно изменить, обратившись в отделение банка или позвонив на горячую линию.

Код безопасности (CVV2 или CVC2) – комбинация цифр, указанная на оборотной стороне карты, а именно: три крайние правые цифры, указанные после четырех последних цифр номера карты. Проверочный код необходим только для совершения платежей в интернете. При онлайн-оплате он вводится вместе с номером карты, именем держателя карты и сроком окончания действия карты.

Одноразовый пароль банка для подтверждения оплаты онлайн – комбинация цифр, отправляемых банком в смс-сообщении или push- уведомлении для подтверждения операций с денежными средствами.

Ни в коем случае не сообщайте ПИН-код, код безопасности или одноразовый пароль третьим лицам!

Никто, в том числе сотрудники банка, не вправе требовать от держателя карты сообщить ПИН-код или код безопасности. А одноразовый пароль вводится при совершении онлайн-покупки на странице с защищенным соединением.

Кодовое слово держателя карты – информация, указанная клиентом банка при оформлении карты. Кодовое слово необходимо для идентификации клиента при звонке в контакт-центр банка. Рекомендуется использовать кодовые слова, которые злоумышленникам будет очень сложно узнать. Подумайте о том, что случилось с Вами в детстве или юности, вспомните место действия, объект, человека или событие – пусть оно будет Вашим кодовым словом.

Код клиента банка – комбинация цифр, используемая для сокращения времени на идентификацию клиента при обращении в контакт-центр.

Сообщать кодовое слово или код клиента банка можно только в том случае, если вы обратились в контакт-центр и разговариваете с сотрудником банка.

Подробнее остановимся на том, как безопасно пользоваться интернет-банком.

Используйте сложный пароль блокировки экрана и качественную антивирусную программу. Не входите в банковские приложения, используя отпечаток пальца или функцию распознавания лица.

Ни в коем случае не храните в телефоне логин и пароль от входа в мобильный банкинг.

Не храните в телефоне реквизиты карты: номер, срок действия, проверочный код и ПИН-код карты.

Избегайте входа в систему мобильного банкинга с чужих устройств.

При утрате телефона немедленно обратитесь в банк для блокировки карты и в офис мобильного оператора для блокировки SIM-карты.

Не переходите по ссылкам из SMS-сообщений, даже если в сообщении утверждается, что оно из банка.

Отключите функцию отображения текста входящих SMS- уведомлений на экране заблокированного телефона.

**Юрисконсульт ОМВД России по Ботлихскому району
Капитан полиции Исаев Г.М.**

ГЪУ ДУЛЪИ

**Газета
гъуцларал:**

«Болъихъ районъ»
муниципалитетъ
районалъул
администрация

Учредители:

Администрация
МР
«Болъихъский
районъ»

**Директорасул ишал
гъуралев**

**А. Агъларов
Мухбирзаби:**

Г.И. Мухамадова

П. Дибирова

З.Къурамухъамадова

М. Мухамадова

Х.И. Хасанхажиев

Фотокорреспондентал:

К. Камилов

Ш. Муртазагалиев

Корректор

П. Мухамадова

Наборщица

П. Эльдарова

Дизайнер

С. Камилова

Индекс: 368970

Адрес:

Индекс: 368971. Адрес:
ДР, Болъихъ районъ-
ул Болъихъ росу, Имам
Гъзимухъамадил
къватI, 103

Телефон:

**Директорасул
8928 680 50 42**

Эл. адрес druzhba555@mail.ru

**Газета биччана
редакциялъул ком-
пьютераул цехалда,
къабуна ООО «Лотос»
типографиялда.**

**Адрес: 367018, МахIачхъала,
Петр-I-ясул къватI, 61
Тираж -400 Индекс-51349**

Заказ № _____

**Газета зарегистри-
рована Управлением
Федеральной службы
по надзору в сфере свя-
зи, информационных
технологий и массовых
коммуникаций по Респу-
блике Дагестан.
от 31 мая 2017 года.
ПИ № ТУ 05 - 00381**

**Редакциялъул
кидаго гуреп макъа-
лабазул авторазулгун
пикари данде кколел.
Макъалабазда рихъи-
зарурал хIужабазул ва
баяназул жаваб къола
гъезул автораз.**

Сроки рассмотрения письменного обращения гражданина и ответственность за нарушения сроков его рассмотрения

Статья 33 Конституции Российской Федерации закрепляет за гражданами право на обращение в государственные органы и органы местного самоуправления.

В целях обеспечения реализации конституционных прав граждан Федеральный закон от 02.05.2006 № 59-ФЗ «О порядке рассмотрения обращений граждан Российской Федерации» (далее – Закон) устанавливает единый порядок рассмотрения обращений, поступающих в государственные органы, органы местного самоуправления, а также организации, на которые законом возложено осуществление публично значимых функций.

Работники прокуратуры, осуществляя надзор за соблюдением федерального законодательства, на постоянной основе проводят проверки исполнения органами государственной власти и органами местного самоуправления законодательства о порядке рассмотрения обращений граждан. Поводом для проведения такой проверки может послужить обращение гражданина, содержащее информацию о нарушении Закона.

Однако, практика показывает, что граждане зачастую обращаются в прокуратуру с заявлениями о неполучении письменного ответа на обращения, направленные ими в соответствующий орган или организацию, не дожидаясь истечения срока, отведенного для его рассмотрения. В связи с чем, напоминаем, что указанным Законом определе-

ны сроки рассмотрения письменных обращений граждан. При этом срок рассмотрения письменного обращения зависит от полноты его содержания.

Представим себе ситуацию, гражданин обратился в орган или его должностному лицу по вопросу, рассмотрение которого не входит в его компетенцию. Признав, что заявитель обратился со своим вопросом не по компетенции, уполномоченное должностное лицо направляет обращение по назначению. Подобное решение принимается им в 7-дневный срок со дня его регистрации (часть 3 статьи 8 Закона), о переадресации обращения в обязательном порядке уведомляется заявитель.

В случае если обращение принято к производству, то оно должно быть рассмотрено в 30-дневный срок со дня его регистрации (часть 1 статьи 12 Закона), за исключением письменных обращений, поступивших высшему должностному лицу субъекта Российской Федерации (руководителю высшего исполнительного органа государственной власти субъекта Российской Федерации) и содержащих информацию о фактах возможных нарушений законодательства в сфере миграции, которые рассматриваются в течение 20 дней со дня его регистрации (часть 1.1 статьи 12 Закона).

Необходимо напомнить и о том, что срок рассмотрения обращения исчисляется не со дня его посту-

пления в государственный орган или орган местного самоуправления, а со дня его регистрации. Само обращение проходит регистрацию в 3-дневный срок со дня его поступления в орган или его должностному лицу.

В исключительных случаях срок рассмотрения обращения может быть продлен уполномоченным должностным лицом, но не более чем на 30 дней, о чем уведомляется гражданин, направивший обращение.

Если по истечении установленного указанным Законом срока, гражданин не получит ответа на свое обращение, то он вправе обратиться по данному вопросу в прокуратуру.

Лица, виновные в нарушении установленного порядка рассмотрения обращений граждан могут быть привлечены к административной ответственности, предусмотренной статьей 5.59 Кодекса Российской Федерации об административных правонарушениях, с назначением наказания в виде штрафа в размере от пяти тысяч до десяти тысяч рублей.

Дела об административных правонарушениях указанной категории возбуждаются прокурором и рассматриваются судом.

Помощник прокурора Болъихъского района

К.С. Загидиев

Информирование о правах граждан на получение бесплатной медицинской помощи в рамках программы ОМС.

Право на бесплатную медицинскую помощь является одним из важнейших юридических аспектов в российском законодательстве.

Право на бесплатную медицинскую помощь в государственных и муниципальных учреждениях здравоохранения закреплено в ч. 1 ст. 41 Конституции РФ.

Также в соответствии со ст. 19 Федерального закона от 21.11.2011 г. № 323-ФЗ «Об основах охраны здоровья граждан в Российской Федерации» застрахованные лица имеют следующие права в области медицины:

- на медицинскую помощь в гарантированном объеме, оказываемую без взимания платы в соответствии с программой государственных гарантий бесплатного оказания гражданам медицинской помощи;

- на выбор медицинского учреждения и врача-специалиста;

- профилактику, диагностику, лечение, медицинскую реабилитацию в медицинских организациях в условиях, соответствующих санитарно-гигиеническим требованиям;

- на получение консультаций врачей-специалистов;

- на облегчение боли, связанной с заболеванием, состоянием и (или)

медицинским вмешательством, методами и лекарственными препаратами, в том числе наркотическими лекарственными препаратами и психотропными лекарственными препаратами;

- на получение лечебного питания в случае нахождения пациента на лечении в стационарных условиях;

- на сохранение врачебной тайны;

- на добровольное согласие либо добровольный отказ от медицинского вмешательства;

- на возмещение вреда, полученного вследствие оказания некачественной медицинской помощи. - допуск к нему адвоката или законного представителя для защиты своих прав;

- допуск к нему священнослужителя, а в случае нахождения пациента на лечении в стационарных условиях - на предоставление условий для отправления религиозных обрядов, проведение которых возможно в стационарных условиях, в том числе на предоставление отдельного помещения, если это не нарушает внутренний распорядок медицинской организации.

Право на бесплатную медицинскую помощь удостоверяется полисом обязательного медицинского страхования (полис ОМС). Данный документ бессрочно вправе получить:

- лица, имеющие гражданство РФ;

- иностранцы и лица без гражданства, постоянно проживающие на территории РФ.

Лица без гражданства, беженцы и иностранные граждане, временно проживающие на территории РФ, вправе получить полис ОМС со сроком действия, соответствующего сроку временного пребывания в России. В соответствии с п. 19 Правил обязательного медицинского страхования полис ОМС могут получить все вышеназванные лица, независимо от рабочего статуса (работает, пенсионер, учащийся или безработный), работает по гражданско-правовому или трудовому договору. Все они являются участниками программы и застрахованными по ОМС.

Если пациенту не оказали медицинскую помощь по системе ОМС, оказали не в полном объеме или некачественно, вследствие чего пациент получил дополнительный вред своему здоровью, медицинское законодательство РФ закрепляет за пациентом право на возмещение морального и материального вреда через подачу в суд претензии и искового заявления.

**Главный специалист-эксперт (ЗПЗ)
Болъихъского филиала ТФОМС РД
Болачов Б.Д.**