



Администрация Артемовского городского округа

ПОСТАНОВЛЕНИЕ

от 13.05.2020

№ 477-ПА

Об установлении публичного сервитута

Рассмотрев ходатайство Открытого акционерного общества «Межрегиональная распределительная сетевая компания Урала» об установлении публичного сервитута от 30.03.2020, руководствуясь статьями 23, 39.39, 39.43, 39.45, 39.46 Земельного кодекса Российской Федерации, пунктом 4 статьи 3.6 Федерального закона от 25 октября 2001 года № 137-ФЗ «О введении в действие Земельного кодекса Российской Федерации», статьями 30, 31 Устава Артемовского городского округа, ПОСТАНОВЛЯЮ:

1. Установить публичный сервитут на срок 49 лет с целью размещения объекта электросетевого хозяйства, принадлежащего Открытому акционерному обществу «Межрегиональная распределительная сетевая компания Урала» на праве собственности (эксплуатация ЭСК подстанции 110/10 кВ «Бурлаки»: ВЛ-10 кВ Эл. котельная-1, литер 13), в отношении земель, государственная собственность на которые не разграничена и не обремененных правами третьих лиц, а так же в отношении следующих земельных участков:

1) с кадастровым номером 66:02:0000000:297, описание местоположения: обл. Свердловская, р-н Артемовский, в районе с. Покровское (ТОО «Покровское»);

2) с кадастровым номером 66:02:2501004:1117, описание местоположения: Свердловская область, Артемовский район;

3) с кадастровым номером 66:02:2501004:1162, описание местоположения: Свердловская область, Артемовский район, в 550 метрах по направлению на юго-восток от села Покровское (территория ПТФ (отделение № 2)).

2. Утвердить границы публичного сервитута, указанного в пункте 1 настоящего постановления (сведения о границах публичного сервитута – в Приложении).

3. Обязать Открытое акционерное общество «Межрегиональная распределительная сетевая компания Урала» привести земельные участки, находящиеся в муниципальной собственности, и земли, государственная собственность на которые не разграничена, не обремененные правами третьих лиц, в состояние, пригодное для их использования в соответствии с разрешенным использованием, в срок не позднее чем три месяца после сноса инженерного сооружения, для размещения которого установлен публичный сервитут.

4. Комитету по управлению муниципальным имуществом Артемовского городского округа (Юсупова В.А.) в течение пяти рабочих дней со дня издания настоящего постановления:

1) направить копию настоящего постановления правообладателям земельных участков, в отношении которых принято решение об установлении публичного сервитута;

2) направить копию настоящего постановления в Управление Федеральной службы государственной регистрации, кадастра и картографии по Свердловской области;

3) направить обладателю публичного сервитута копию настоящего постановления, сведения о лицах, являющихся правообладателями земельных участков, сведения о лицах, подавших заявления об учете их прав (обременений прав) на земельные участки, способах связи с ними, копии документов, подтверждающих права указанных лиц на земельные участки.

5. Постановление опубликовать в газете «Артемовский рабочий», разместить на Официальном портале правовой информации Артемовского городского округа (www.артемовский-право.рф) и официальном сайте Артемовского городского округа в информационно-телекоммуникационной сети «Интернет».

6. Контроль за исполнением постановления возложить на председателя Комитета по управлению муниципальным имуществом Артемовского городского округа Юсупову В.А.

Глава Артемовского городского округа

А.В. Самочернов



Верно.
И.о. зав. отделом организации и обеспечения деятельности Администрации Артемовского городского округа
Д.П. Мальченко
13.05.2020

Приложение
к постановлению Администрации
Артемовского городского округа
от 13.05.2020 № 477-ПА

СВЕДЕНИЯ О ГРАНИЦАХ ПУБЛИЧНОГО СЕРВИТУТА

под размещение объектов электросетевого хозяйства

(эксплуатация ЭСК подстанции 110/10 кВ «Бурлаки»: ВЛ-10 кВ Эл.котельная-1, литер 13)

(наименование объекта, местоположение границ которого описано (далее - объект))

Сведения об объекте		
№ п/п	Характеристики объекта	Описание характеристик
1	2	3
1	Местоположение объекта	Свердловская область, Артемовский р-н
2	Площадь объекта ± величина погрешности определения площади ($P \pm \Delta P$), м ²	30662 ± 306
3	Иные характеристики объекта	1. Публичный сервитут для размещения объектов электросетевого хозяйства (эксплуатация ЭСК подстанции 110/10 кВ "Бурлаки": ВЛ-10 кВ Эл.котельная-1, литер 13) в пользу ОАО «Межрегиональная распределительная сетевая компания Урала». Срок установления публичного сервитута 49 лет. 2. ВЛ-10 кВ Эл.котельная-1, литер 13

Сведения о местоположении границ объекта

1. Система координат - МСК 66, зона 1

2. Сведения о характерных точках границ объекта

Обозначение характерных точек границ	Координаты, м		Метод определения координат характерной точки	Средняя квадратическая погрешность положения характерной точки (Mt), м	Описание обозначения точки на местности (при наличии)
	X	Y			
1	448820.04	1599484.28	Геодезический метод	0.5	6
2	448827.17	1599528.77	Геодезический метод	0.5	-
3	448852.93	1599585.74	Геодезический метод	0.5	-
4	448916.34	1599705.76	Геодезический метод	0.5	-
5	449030.62	1599923.29	Геодезический метод	0.5	-
6	449156.69	1600162.15	Геодезический метод	0.5	-
7	449271.68	1600376.43	Геодезический метод	0.5	-
8	449262.63	1600396.25	Геодезический метод	0.5	-
9	449230.00	1600412.59	Геодезический метод	0.5	-

Сведения о местоположении границ объекта

1. Система координат - МСК 66, зона 1

2. Сведения о характерных точках границ объекта

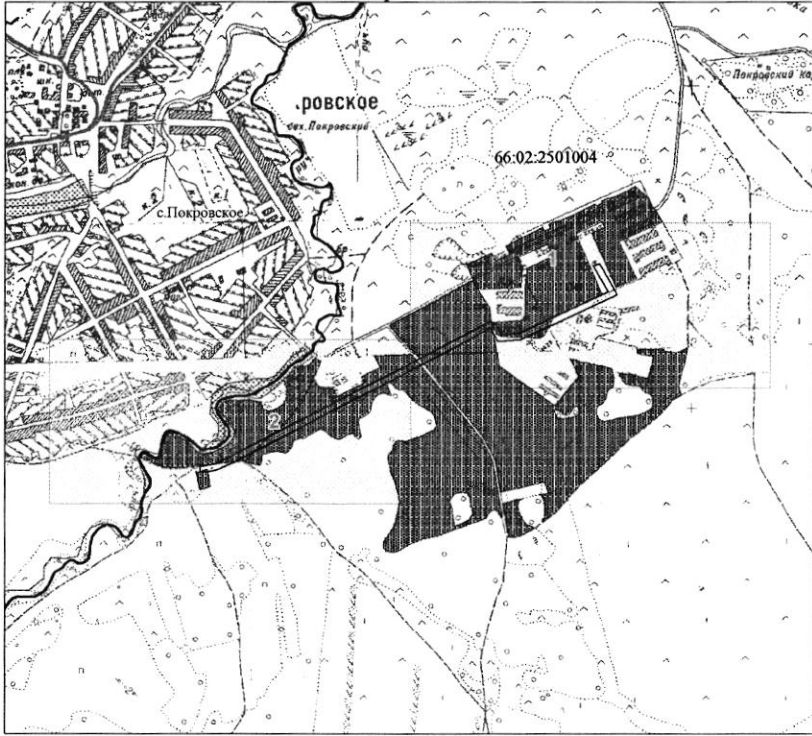
Обозначение характерных точек границ	Координаты, м		Метод определения координат характерной точки	Средняя квадратическая погрешность положения характерной точки (Mt), м	Описание обозначения точки на местности (при наличии)
	X	Y			
10	449234.23	1600469.27	Геодезический метод	0.5	-
11	449294.73	1600597.50	Геодезический метод	0.5	-
12	449361.96	1600741.46	Геодезический метод	0.5	-
13	449440.57	1600697.25	Геодезический метод	0.5	-
14	449449.62	1600715.18	Геодезический метод	0.5	-
15	449353.04	1600769.38	Геодезический метод	0.5	-
16	449277.27	1600607.34	Геодезический метод	0.5	-
17	449214.57	1600474.43	Геодезический метод	0.5	-
18	449209.04	1600400.71	Геодезический метод	0.5	-
19	449250.69	1600379.87	Геодезический метод	0.5	-
20	449140.35	1600174.03	Геодезический метод	0.5	-
21	449016.62	1599939.63	Геодезический метод	0.5	-
22	448898.88	1599715.52	Геодезический метод	0.5	-
23	448834.95	1599594.52	Геодезический метод	0.5	-
24	448807.85	1599534.59	Геодезический метод	0.5	-
25	448803.06	1599504.70	Геодезический метод	0.5	-
26	448801.93	1599484.72	Геодезический метод	0.5	-
1	448820.04	1599484.28	Геодезический метод	0.5	-

3. Сведения о характерных точках части (частей) границы объекта

Обозначение характерных точек части границы	Координаты, м		Метод определения координат характерной точки	Средняя квадратическая погрешность положения характерной точки (Mt), м	Описание обозначения точки на местности (при наличии)
	X	Y			
1	2	3	4	5	6
-	-	-	-	-	-

Схема расположения границ публичного сервитута

Обзорная схема

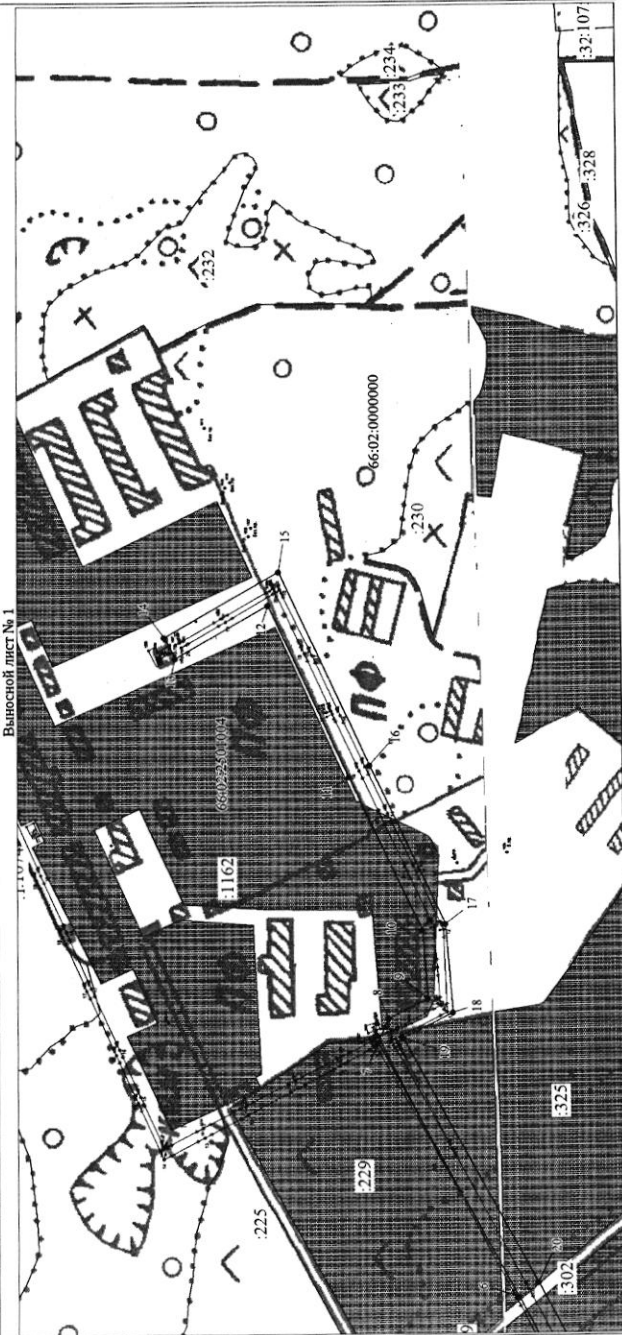


Используемые условные знаки и обозначения:

	Проектная граница публичного сервитута
	Характерная точка границы публичного сервитута
	Надписи номеров характерных точек границы публичного сервитута
	Граница кадастрового квартала
	Обозначение кадастрового квартала
	Границы земельных участков, в отношении которых испрашивается публичный сервитут
	Существующая часть границы, сведения о которой внесены в ЕГРН
	Надписи кадастрового номера земельного участка
	Граница населенного пункта
	Обозначение объекта электросетевого хозяйства

Схема расположения границ публичного сервитута

Выносной лист № 1



Масштаб 1:3000

