



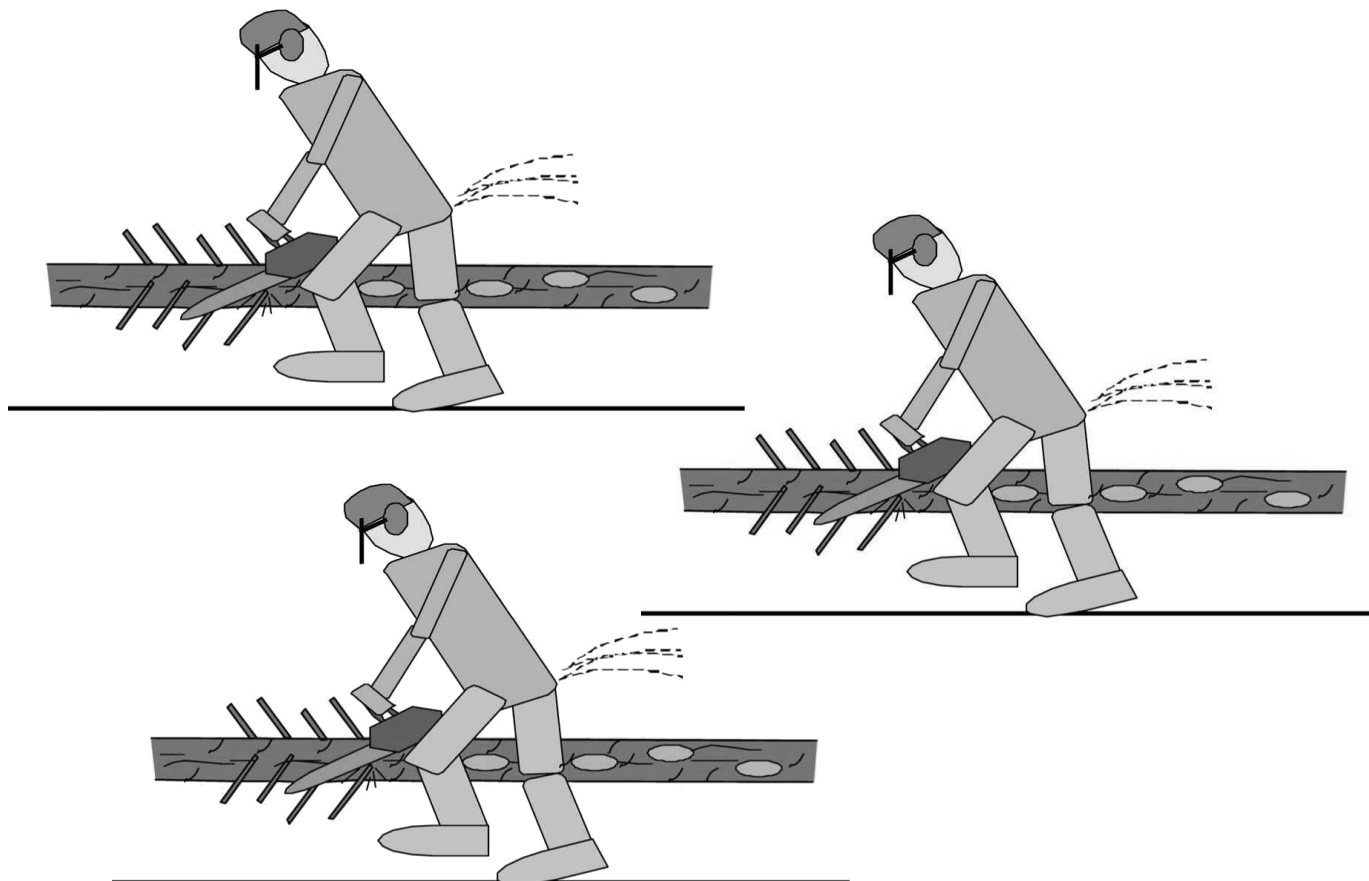
Министерство лесного хозяйства Красноярского края  
Краевое государственное бюджетное  
профессиональное образовательное учреждение  
«Дивногорский техникум лесных технологий»



Администрация Богучанского района

## ПРАВИЛА ПРОВЕДЕНИЯ МЕЖРАЙОННОГО КОНКУРСА «АНГАРСКИЙ ЛЕСОРУБ-2018»

### СОРЕВНОВАНИЯ ВАЛЬЩИКОВ ЛЕСА (ЭСТАФЕТА)



п. Богучаны 2018

## СОДЕРЖАНИЕ

	<b>Наименование</b>	<b>Стр.</b>
	<b>СОДЕРЖАНИЕ</b>	
<b>1</b>	<b>ОБЩИЕ ТРЕБОВАНИЯ</b>	3
	Общая информация	3
	Пила (оборудование)	3
<b>2</b>	<b>ВИДЫ УПРАЖНЕНИЙ</b>	3
<b>3</b>	<b>СИСТЕМА ОЦЕНКИ</b>	4
<b>4</b>	<b>УСЛОВИЯ УЧАСТИЯ</b>	4
<b>5</b>	<b>СУДЕЙСТВО И ОЦЕНКА РЕЗУЛЬТАТОВ</b>	4
<b>6</b>	<b>ТЕХНИКА БЕЗОПАСНОСТИ</b>	5
<b>7</b>	<b>ВЫПОЛНЕНИЕ УПРАЖНЕНИЙ</b>	7
	Замена цепи	7
	Общая информация	7
	Подготовка упражнения «Замена цепи»	7
	Начало и конец упражнения	8
	Порядок выполнения упражнения «Замена цепи»	8
	Замеры и оценки	8
	Раскряжевка комбинированным резом	9
	Общая информация	9
	Подготовка к упражнению «Раскряжевка комбинированным резом	9
	Начало и конец упражнения	9
	Порядок выполнения упражнения «Раскряжевка комбинированным резом»	10
	Замеры и оценки	10
	Точная раскряжевка	11
	Общая информация	11
	Оценка выполнения	12
	Порядок выполнения упражнения «Точная раскряжевка»	12
	Замеры и оценки	12
	Обрезка сучьев	13
	Общая информация	13
	Порядок выполнения упражнения «Обрезка сучьев»	14
	Замеры и оценки	14

# **I. ОБЩИЕ ТРЕБОВАНИЯ**

## **1. Общая информация**

К эстафете допускаются лица мужского пола старше 18 лет (в том числе юниоры), имеющие свидетельство вальщика леса установленного образца.

На соревнованиях действуют настоящие «Правила», распоряжения судей и правила техники безопасности.

Соревнования проводятся, чтобы поощрять профессиональное мастерство, спортивное соперничество, совершенствование техники безопасности, развитие дружбы между участниками. Кроме того, соревнование - это прекрасный способ рассказать людям о том, какая работа проводится в лесу.

Участники должны носить свои официальные номера.

Участники должны самостоятельно приобрести страховку. Организаторы не несут в этом отношении никакой ответственности.

Если во время соревнований участник получит травму, то решение о том, может ли участник продолжать выступление, принимает медицинский работник или жюри. Если соревнование прекращается, то засчитываются только баллы, полученные до прекращения.

## **2. Пила (оборудование)**

Участники должны работать одной и той же пилой в течение всей эстафеты. Допускается установка на пилу только стандартного оборудования. Участник, намеренно использующий пилу с неразрешенными изменениями, дисквалифицируется, даже если эти изменения не были замечены при первом осмотре пилы. Если пила участника сломается во время выступления, участник, с разрешения жюри, может использовать запасную пилу той же модели.

Минимальная длина зуба цепи, измеренная в самой короткой верхней части, составляет 3 миллиметра.

### **Перед соревнованием проверяют:**

- Тормоз цепи
- Длина зуба цепи
- Длина крепежных болтов на шине
- Состояние резьбы для крепления шины
- Пила в целом на соответствие стандарту

## **2. ВИДЫ УПРАЖНЕНИЙ**

На эстафете проводятся следующие упражнения:

- Замена цепи

- Раскрыжевка комбинированным резом
- Точная раскрыжевка
- Обрезка сучьев

### 3. СИСТЕМА ОЦЕНКИ

Профессиональные качества участников отражаются в результатах соревнования. Если участник выступает хорошо (быстро, точно, с высоким качеством), он получает первое место.

Победитель (эстафета) определяется по наименьшему времени выполнения упражнения и с наименьшим количеством ошибок.

**При равном количестве баллов победителем определяется:**

1. Участник, выполнивший быстрее упражнение «Замена цепи»

### 4. УСЛОВИЯ УЧАСТИЯ

К участию в соревнованиях приглашаются представители предприятий лесного комплекса Красноярского края, **число участников от предприятия не ограничено.**

Все участники должны иметь достаточную профессиональную подготовку, чтобы выполнить все упражнения без травм.

К участию в соревнованиях не допускаются судьи, их помощники, члены организационного комитета.

Левши имеют право участвовать в соревнованиях на общих основаниях.

### 5. СУДЕЙСТВО И ОЦЕНКА РЕЗУЛЬТАТОВ

1. Жюри состоит из 3 человек:

– **председатель жюри:**

- **Юрий Михайлович Павлов**, директор Дивногорского техникума лесных технологий

– **члены жюри**, сотрудники КГБУ «Богучанское лесничество»,

- **судьи**, преподаватели Дивногорского техникума лесных технологий, которые обеспечивают непредвзятость судейства.

Все претензии по судейству передаются на рассмотрение жюри. Можно оспаривать решения судьи по упражнению, но решение жюри является окончательным и обжалованию не подлежит.

Выступления оценивают судьи по упражнениям. Все судьи по упражнениям проходят обучение и знают, как должен действовать судья. Каждый судья получает от жюри разрешение на судейство.

Полномочия жюри:

- принимать своевременно поданные протесты
- проверять сроки подачи протеста
- принимать окончательные решения по протестам
- следить за проведением измерений и контролировать измерительное оборудование
- контролировать работу судей.

Решение жюри является окончательным и обжалованию не подлежит. Жюри также решает, нужно ли повторять упражнение.

### Судьи в упражнениях

Перед началом упражнения судьи должны сообщить каждому участнику дополнительную информацию и разъяснить правила соревнований, а также ответить на вопросы участника.

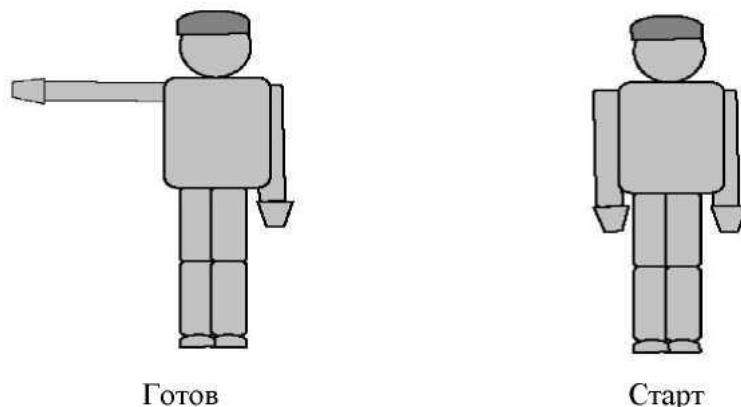
Перед началом каждого упражнения участник подтверждает, что он готов к выступлению.

Судьи должны объективно оценивать выступления участников. Необходимым условием объективного судейства является знание правил, умение обращаться с измерительными инструментами и приборами.

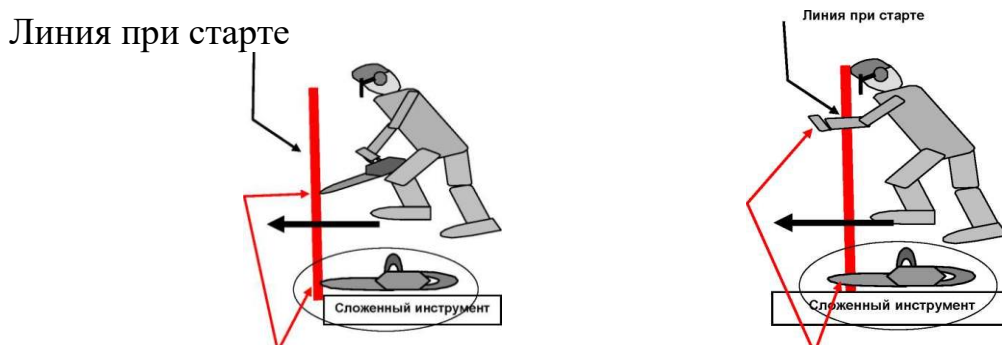
Для всех упражнений установлены одни и те же команды: («Готов») и («Старт»).

То есть, команда к началу выступления разделена на две (см. рисунок 1).

**Рис. 1 Команды к началу выступления**



**Рис. 2 Стоячее положение для всех дисциплин**



Правильно.

Неправильно.

Человек и материал — перед линией старта

Судьи отмечают и регистрируют каждое нарушение техники безопасности.

Время измеряется двумя ручными секундомерами. В протокол заносится среднее значение результатов, измеренных обоими секундомерами (в сотых долях секунды).

Выполнив упражнение, участник и руководитель команды могут встать так, чтобы наблюдать за измерением результатов. Однако они не имеют права участвовать в проведении измерений или установлении результатов.

## 6. ТЕХНИКА БЕЗОПАСНОСТИ

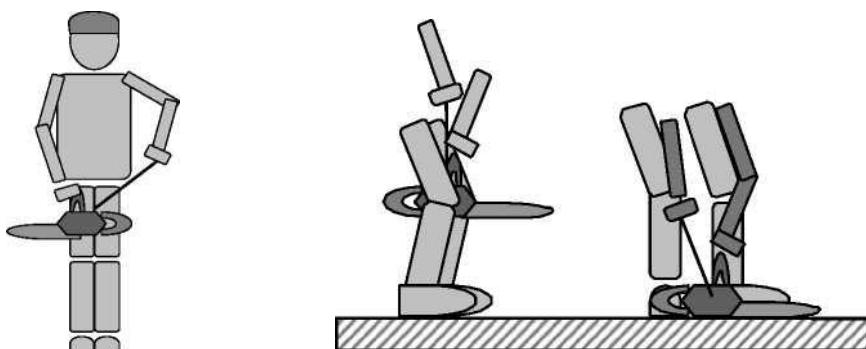
Администрация п. Богучаны обеспечивает службу первой медицинской помощи, чтобы получившему травму участнику такая помощь была оказана быстро и профессионально.

В течение соревнований одежда и снаряжение участников и судей должны отвечать требованиям регламента. В частности, это предполагает использование защитных касок с наушниками и щитком, защищающим лицо, перчаток, брюк с защитой от зацепления и т.д. У каждого участника должна быть аптечка первой помощи.

Участники, экипировка которых не соответствует требованиям регламента (каска, перчатки, защитные брюки и т.д.), или не имеющие аптечки, не допускаются к соревнованиям.

При включении пилу следует прочно удерживать на полу или между коленями, как показано на рисунке 3.

**Рис. 3 Включение пилы правильно**



Не правильно

Правильно

За нарушение правил техники безопасности начисляются штрафные 5 секунд. Штрафные баллы за нарушение правил техники безопасности можно начислять неоднократно в одном и том же упражнении (например, за «хождение с включенной пилой»).

## **7. ВЫПОЛНЕНИЕ УПРАЖНЕНИЙ**

### **1. Замена цепи**

#### **1.1 Общая информация:**

В этом упражнении участнику предлагается разобрать и собрать пильный аппарат пилы.

Перед началом упражнения на стол разрешается положить только осмотренную пилу, запасную цепь, личные инструменты участника и секундомер.

Линия старта проходит в 1 метре от стола.

Обе ноги участника находятся за линией старта. Участник начинает выполнение по сигналу судьи и пересекает линию старта.

Разрешается выполнять это упражнение без перчаток, без защитного свитера, каски, средств защиты лица и ушей. Однако участник должен надеть брюки с защитой от зацепления и защитную обувь, а также иметь при себе аптечку первой помощи.

#### **1.2. Подготовка упражнения «Замена цепи»**

- Пила проверяется на соответствие стандарту. Запрещается снимать какие-либо детали, укорачивать крепежные винты шины, использовать нестандартную резьбу.

Судья устанавливает цепь так, чтобы между звеньями и шиной не было зазора.

- Гайки затягивают динамометрическим ключом с усилием 2 кг (2 Нм)
- На шине делается отметка, чтобы после упражнения можно было проверить, правильно ли она была повернута.
- Разложить на столе индивидуальный комплект инструментов.
- Передать пилу соответствующей группе.
- Проверить руки участника на предмет повреждений. Отметить имеющиеся повреждения.
- Проверить длину самого короткого зуба на обеих цепях (не менее 3 мм).

#### **1.3. Начало и конец упражнения**

Упражнение начинается, когда включается секундомер (участник пересекает линия старта), и заканчивается, когда участник останавливает секундомер.

#### **1.4. Порядок выполнения упражнения «Замена цепи»**

Участник кладет пилу на стол и отходит за линию старта, которая находится на расстоянии 1 метра от стола.

По команде «старт» участник должен:

- Подойти к столу (включается секундомер)
- Отпустить гайки на болтах
- Снять защитную крышку (если нужно)

- Снять цепь с шины и со звездочки
- Снять шину и повернуть вокруг продольной оси на 180° (или на 360°, если эту шину нельзя поворачивать или нельзя устанавливать с поворотом на 180°)  
Установить на шину новую цепь
- Установить на место защитную крышку (если нужно)
- Отрегулировать натяжение цепи (если нужно)
- Остановить секундомер.

Закончив упражнение, участник ждет команды судьи.

Выполнив упражнение, участник и руководитель команды могут встать так, чтобы наблюдать за измерением результатов. Однако они не имеют права участвовать в проведении измерений или установлении результатов.

### **1.5. Замеры и оценки**

В протоколе участника фиксируется время выполнения упражнения.

Дополнительные секунды начисляются за:

#### **Упала цепь или крепежная гайка**

Упала старая цепь и / или крепежная гайка – 5 секунд. Однако участник может поднять упавшие предметы и закончить упражнение.

#### **Не повернута шина**

Шина должна быть повернута вдоль продольной оси хотя бы один раз. Если участник этого не сделает, он получает 5 секунд..

#### **Неправильное выполнение упражнения**

Если между цепью и шиной остался зазор, 5 секунд. Судье запрещается трогать цепь, проверяя натяжение.

#### **Рана с кровотечением**

За каждую рану с кровотечением начисляют 5 секунд.

## **2. Раскряжевка комбинированным резом**

### **2.1. Общая информация:**

Участник должен отрезать от двух стволов диски не тоньше 3 см и не толще 8 см. При этом половину диаметра дерева до красной линии он должен резать снизу, а остальную часть - сверху. Это требование относится к обоим стволам.

На каждом стволерезы должны быть перпендикулярны продольной оси ствола и должны встретиться на одном уровне.

При резе снизу вверх нельзя пересекать верхнюю границу красной полосы. Однако участник должен провести рез внутри красной полосы.

Рез сверху вниз следует начать в зеленой зоне.

При резе сверху вниз нельзя пересекать нижнюю границу красной полосы.

### **Подготовка к упражнению**



Перед началом упражнения нужно:

Установить бревно на нужную высоту

Обрезать под прямым углом конец бревна

Написать на бревне стартовый номер участника

После каждого выступления помощники снова обрезают бревно под прямым углом.

## **2.2. Начало и конец упражнения**

Упражнение начинается по команде судьи.

### **Оценка выполнения. Полное выполнение упражнения**

Упражнение считается выполненным, когда оба диска упадут на землю. Если один или оба диска не упадут на землю, участник не получит 5 штрафных секунд.

### **Неисправная цепь или пильный аппарат**

Если цепь окажется зажатой в распиле или соскочит с шины, или упадет крепежная гайка зажимной крышки, участник получает 5 штрафных секунд, за упражнение «раскряжевка комбинированным резом».

## **2.3. Порядок выполнения упражнения «Раскряжевка комбинированным резом»**

### **Действия участника:**

- Сделать пропил снизу вверх до красной полосы включительно, но не пересекать верхнюю границу красной полосы.

- Отвести пилу из пропила и резать сверху вниз, начиная с зеленой зоны, пока диск не упадет на землю. Однако нельзя выходить за нижнюю границу красной полосы.

- Остановить пилу

- Перейти ко второму бревну и повторить операцию

## **2.4. Замеры и оценки**

Все измерения и стартовый номер участника записывают на отрезанном диске. Баллы начисляются за:

**Время:** Время измеряется двумя секундомерами. В протокол заносится среднее арифметическое этих двух измерений в минутах, секундах и сотых секунды.

Угол измеряется на бревне в горизонтальной и вертикальной плоскостях с точностью 0,5 градусов. Записываются все 4 значения. Максимальная оценка - 30 баллов за бревно. Решающее значение имеет максимальное отклонение от 900 00' (таблица).

Угол среза	Угол среза	Отклонение	Баллы
$\geq 84.24$	$\geq 95.75$	6	0
84.25 - 84.74	95.25 - 95.74	5.5	3
84.75 - 85.24	94.75 - 95.24	5	6
85.25 - 85.74	94.25 - 94.74	4.5	9
85.75 - 86.24	93.75 - 94.24	4	12
86.25 - 86.74	93.25 - 93.74	3.5	15
86.75 - 87.24	92.75 - 93.24	3	18
87.25 - 87.74	92.25 - 92.74	2.5	21
87.75 - 88.24	91.75 - 92.24	2	24
88.25 - 88.74	91.25 - 91.74	1.5	27
88.75 - 91.24		1	30

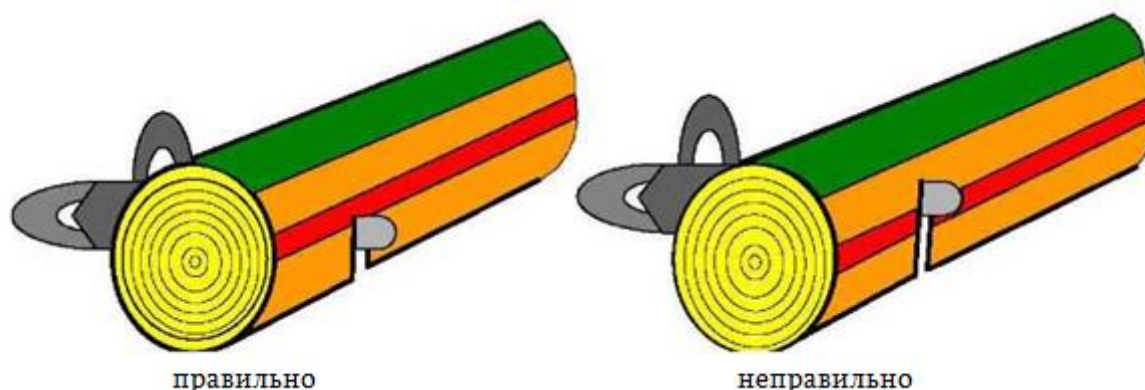
Штрафные секунды начисляют в следующих случаях:

**Пропил выше или ниже красной линии:**

Запрещается пересекать красную полосу (рис. 4-5). Еслирезы не встретятся в отмеченной области, участник получает 50 штрафных баллов за каждое бревно.

Судья визуально определяет, вышел рез за пределы красной полосы, или нет. Это видно на бревне и/или на диске. Ошибку отмечают на диске.

**Рис. 4: Пересечение красной зоны снизу вверх**



**Рис. 5 Пересечение красной полосы в середине диска**



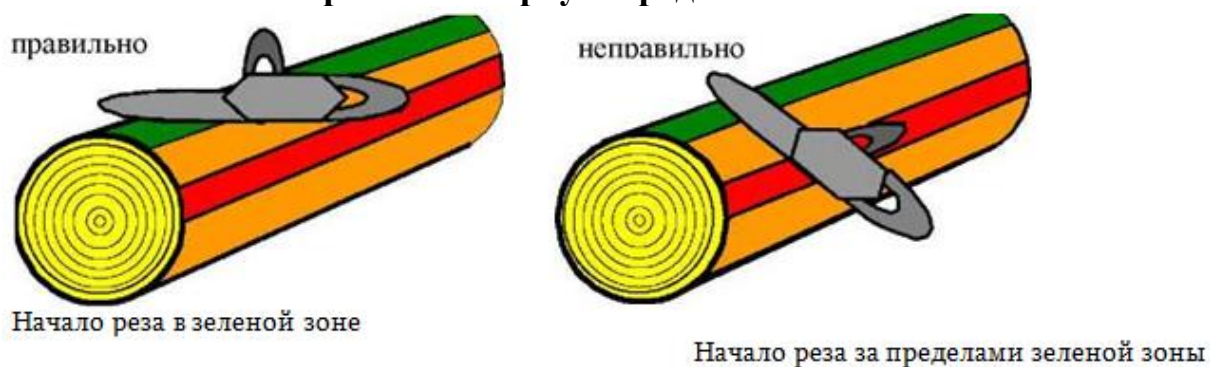
Пересечение красной полосы в середине диска

Запрещается пересекать красную полосу на бревне. Наличие ошибок проявляется при осмотре пропилов. Обнаруженная при осмотре отрезанного диска ошибка заносится в протокол.

### **Начало резания сверху за пределами зеленой зоны**

Штрафные секунды начисляются за каждое бревно, если резание сверху начинается за пределами зеленой зоны. Судья визуально определяет точку начала резания (рис. 6).

**Рис. 6: начало резания сверху в пределах зеленой зоны**



### **Повреждение ствола запилом**

Если рядом с пропилом обнаружатся запилы глубиной в начале более 10 мм, участнику начисляются 5 секунд. Судья проверяет и измеряет запилы и на бревне, и на диске. По каждому бревну засчитывается только один запил.

### **Толщина диска**

Если толщина диска меньше 30 мм или больше 80 мм, участнику начисляются 5 секунд.

## **4. Точная раскряжевка**

### **4.1. Общая информация:**

Участник должен отрезать по диску от двух бревен, не повредив настил, на котором лежит бревно.

Толщина диска - от 3 до 8 см. Диск отрезается под прямым углом к продольной оси бревна.

### **4.2. Оценка выполнения**

Все измерения пишут на отрезанном диске. Оценивают следующие параметры:

#### **Намеренное удаление опилок:**

Если участник намеренно удалит опилки рукой, ногой или пилой (например, сдует или отбросит, резко увеличив скорость), он получает 0 баллов за это упражнение.

### 4.3. Порядок выполнения упражнения «Точная раскрывка»

#### Действия участников:

- Подойти к первому бревну
- Отрезать диск, стараясь не повредить пилой доску основания
- Остановить цепь (на специальном диске или с помощью цепного тормоза)
- Перейти ко второму бревну (запрещается перешагивать через бревно и ограничитель; разрешается двигаться только с остановленной цепью и выключенным двигателем)
- Отрезать диск от второго бревна

### 4.4. Замеры и оценки

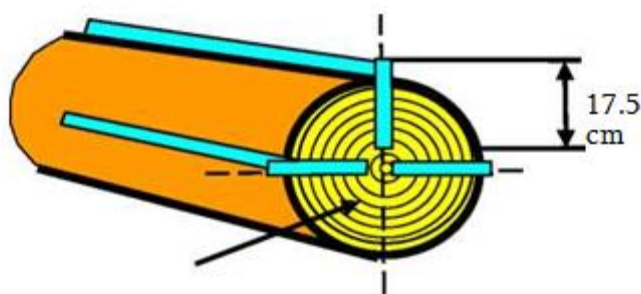
Измеряются следующие параметры: Время:

Для измерения времени используются два секундомера. В протокол вносится средний результат этих двух показаний в минутах, секундах и сотых секунды.

Угол резания: (3 измерения)

Углы резания измеряются в трех местах по горизонтали и вертикали (рис. 7). В протокол вносят все 3 результата (точность 0,5°). Максимальный результат составляет 20 баллов за каждое бревно.

Рис. 7: Точки замеры угла



Решающее значение имеет максимальное отклонение от 90° 00' (Таблица).

Таблица.

Угол среза	Угол среза	Отклонение	Баллы
< = 85.74	> = 94.25	4.5	0
85.75 - 86.24	93.75 - 94.24	4	2
86.25 - 86.74	93.25 - 93.74	3.5	5
86.75 - 87.24	92.75 - 93.24	3	8
87.25 - 87.74	92.25 - 92.74	2.5	11
87.75 - 88.24	91.75 - 92.24	2	14
88.25 - 88.74	91.25 - 91.74	1.5	17
	88.75 - 91.24	1	20

Точность пропила:

Если участник отрежет по целому диску от двух бревен, не повредив цепью настил, на котором лежит бревно, то за каждое бревно начисляют 5 секунд.

Но если цепь повредит настил, участнику добавляются 5 дополнительных секунд, не получает баллы за точность резания.

Дополнительные секунды начисляют в следующих случаях:

**Переход через бревно или ограничитель:**

Если участник, переходя от одного бревна к другому, перешагнет через бревно или ограничитель, он получает 5 секунд за каждую ошибку (рис. 8).

**Рис. 8: Переход через бревно и/или ограничитель**



Толщина диска:

Если толщина диска меньше 30 мм или больше 80 мм, участнику начисляется 5 секунд.

## **5. Обрезка сучьев**

### **5.1 Общая информация:**

Все участники выполняют обрезку сучьев на древесине одного вида. Для каждого участника готовится оцилиндрованное бревно. Несколько бревен готовят про запас. Задача участника - как можно быстрее и ровнее срезать сучья.

### **5.2 Порядок выполнения упражнения «Обрезка сучьев»**

Задача участника: как можно быстрее срезать все сучья, не повредив ствол и не оставив пеньков. При выполнении этой задачи необходимо соблюдать правила техники безопасности.

Участник срезает сучья в указанном направлении. Срезанные сучья остаются там, где упали.

### 5.3 Замеры и оценки Баллы начисляются за:

Время: Стандартное время на обрезку сучьев - 30 секунд.

Штрафные секунды начисляют в следующих случаях:

#### **Преждевременный старт:**

Пеньки от сучьев:

Пеньки измеряют в самой высокой точке, независимо от положения центра сучка. Штрафные секунды начисляют за пеньки от сучьев, выше 5 мм.

#### **Повреждение ствола:**

Измеряется и регистрируется любое повреждение ствола глубже 5 мм.

#### **Оставшиеся сучья:**

Судья считает и регистрирует число сучьев, не срезанных совсем или срезанных частично.

**Рис. 44: Неправильное перемещение при обрезке сучьев**



Отрывать ногу от земли полностью, когда пила находится с той же стороны бревна, что и сам участник = ошибка