

**Общество с ограниченной ответственностью
«ГИП»**

ДОКУМЕНТАЦИЯ ПО ПЛАНИРОВКЕ ТЕРРИТОРИИ

**Проект планировки и проект межевания территории по объекту:
«Реконструкция участка автомобильной дороги
«Палатка-Кулу-Нексикан»
км 0 – км 10 в Магаданской области»**

ПРОЕКТ ПЛАНИРОВКИ ТЕРРИТОРИИ

ОСНОВНАЯ ЧАСТЬ

ТОМ 1

Инв.№ подл.	Подпись и дата	проект

**Общество с ограниченной ответственностью
«ГИП»**

ДОКУМЕНТАЦИЯ ПО ПЛАНИРОВКЕ ТЕРРИТОРИИ

**Проект планировки и проект межевания территории по объекту:
«Реконструкция участка автомобильной дороги
«Палатка-Кулу-Нексикан»
км 0 – км 10 в Магаданской области»**

ПРОЕКТ ПЛАНИРОВКИ ТЕРРИТОРИИ

ОСНОВНАЯ ЧАСТЬ

ТОМ 1



Генеральный директор

Главный инженер проекта

Т.М. Шубитидзе

Н.М. Круглякова

Инв.№ подл.	Подпись и дата	проект

№ п/п	Наименование раздела	Страница
1	Содержание	3
2	Состав	4
3	Раздел 1 «Исходно – разрешительная документация»	5
4	Раздел 2 «Сведения о линейном объекте и его краткая характеристика»	10
5	Раздел 3 «Сведения о линейном объекте на осваиваемой территории»	20
6	Раздел 4 «Принципиальное мероприятие, необходимые для освоения территории, с указанием сроков по их реализации»	21
7	Каталог координат красных линий автомобильной дороги	23
8	Каталог координат придорожной полосы	28
9	Приказ МОГКУ «УДТК» № 30 от 13.04.2017г. О принятии решения о подготовке документации по планировке территории	31
10	Задание на разработку документации по планировке территории для линейного объекта транспортной инфраструктуры	34
11	Письмо Миндорхозтрансвязь № 1433-04 от 11.04.2017 «О направлении постановления Правительства Магаданской области»	38
12	Материалы согласований	41
13	Решение Собрание представителей Хасынского района № 36 от 29.10.2010г.	63
14	Решение Собрание представителей МО «Поселок Палатка» № 32 от 30.11.2009г.	64
15	Свидетельство о государственной регистрации права	65
16	Согласование Администрации Хасынского городского округа № 3180 от 28.06.2017г.	67
17	Согласование Департамента лесного хозяйства № 1930 от 05.07.2017г.	68
18	Чертеж планировки территории М 1:2000	69

Взам. инв. №

Подпись и дата

Инв. №

Изм.	Кол.	Лист	№ док	Подпись	Дата
Составил		Литвинова			06.17
Проверил		Волкова			06.17
ГИП		Кругляков			06.17

0347200001416002373 -ПМТ

**Содержание документации по планировке территории:
Основная часть проекта планировки**

Стадия	Лист	Листов
П	1	1
ООО «ГИП»		

Номер тома	Обозначение	Наименование	Примечание
«Проект планировки территории»			
1	0347200001416002373-ППТ	Проект планировки территории. Основная (утверждаемая) часть	
2	0347200001416002373-ППТ	Проект планировки территории Материалы по обоснованию проекта планировки территории	
«Проект межевания территории»			
3	0347200001416002373-ПМТ	Проект межевания территории Основная (утверждаемая) часть Материалы по обоснованию проекта планировки территории Схема планировочной организации земельных участков.	

Изм.	Кол.уч	Лист	№ док	Подпись	Дата	0347200001416002373-ППТ Состав планировочной документации ООО «ГИП»		
Составил		Литвинова			06.17		1	
Проверил		Волкова			06.17			
ГИП		Круглякова			06.17			

Взам. инв. №

Подпись и дата

Инов. № подл.

Раздел 1. Исходно - разрешительная документация

Реквизиты исходно-разрешительной документации:

Документация по планировке территории (проект планировки и проект межевания) для линейного объекта транспортной инфраструктуры: «Реконструкция участка автомобильной дороги "Палатка-Кулу-Нексикан" км 0 - км 10 в Магаданской области» разрабатывается как проект официальной градостроительной политики Хасынского городского округа, Магаданской области, определяющий стратегию и тактику её долгосрочного пространственного развития, с целью уточнения существующего зонирования для размещения транспортной и инженерных инфраструктур Хасынского городского округа, установления придорожных полос и зон для размещения сопутствующих объектов, внесения этих изменений в существующие и учёте в разрабатываемых документах территориального планирования территории размещения объекта.

В концепции проекта планировки излагается принципиальное видение стратегии пространственного развития района предстоящего строительства на среднесрочную перспективу, направленной на повышение качества жизни населения и повышение конкурентоспособности территории. Понятие «планировка территории» раскрывается как действия по созданию и упорядочению условий для развития территории, осуществляемые путем подготовки и реализации решений документации по планировке территории, содержащей характеристики и параметры планируемого развития территории, а также фиксированные границы регулирования землепользования и застройки, в том числе в виде красных линий, границ земельных участков, границ зон планируемого размещения объектов, границ территорий объектов культурного наследия, включенных в единый государственный реестр объектов культурного наследия (памятников истории и культуры) народов Российской Федерации, границ территорий вновь выявленных объектов культурного наследия, границ зон с особыми условиями использования территорий.

Проект планировки территории это единственный документ, в котором утверждаются красные линии.

Реализация планировочных и функциональных проектных предложений формирует оптимальный пространственный каркас транспортной системы, распространяет современные стандарты качества жизни на периферийные территории.

Интв.№	Взам. инв. №
Изм.	Кол.
Лист	№ док
Подпись	Дата

Изм.	Кол.	Лист	№ док	Подпись	Дата
------	------	------	-------	---------	------

0347200001416002373-ППТ

Реконструкция участков автомобильной дороги "Палатка-Кулу-Нексикан" км 0 - км 10 в Магаданской области.

Лист

Работа основывается на общих принципах, основных требованиях и генеральных направлениях государственной Концепции перехода РФ к модели устойчивого развития.

ООО «ГИП» выполнил работу на разработку документации по планировке территории на основании Приказа от 13.04.2017года № 30 «О принятии решения о подготовке документации по планировке территории(проекта планировки и проекта межевания территории) для размещения линейных объектов транспортной инфраструктуры регионального значения; Постановления Правительства Магаданской области № 305-пп от 07 апреля 2017г. «Об уполномоченном органе на подготовку документации по планировке территории для размещения линейных объектов транспортной инфраструктуры регионального значения; государственного контракта № 0347200001416002373 от « 26 » ноября 2016 года.

Работа выполнена в соответствии с требованиями Градостроительного кодекса Российской Федерации, Земельного кодекса РФ, Федерального закона от 08.11.2007 № 257-ФЗ «Об автомобильных дорогах и дорожной деятельности в Российской Федерации».

При разработке проекта учтены нормативы градостроительного проектирования Магаданской области, утвержденные Решением собрания представителей МО «Поселок Палатка» № 32 от 30 ноября 2009г. «Об утверждении Правил землепользования и застройки поселка Палатка», схема территориального планирования муниципального образования «Хасынский район» Магаданской области, утвержденной решением Хасынского Собрания представителей № 36 от 29.10.2010г.

Графическая часть работы выполнялась в электронном виде, с послойным нанесением основной градостроительной информации, с использованием программного обеспечения AutoCAD.

При разработке документации использовались следующие термины и определения:

- территориальное планирование - планирование развития территорий, в том числе для установления функциональных зон, зон планируемого размещения объектов капитального строительства для государственных или муниципальных нужд, зон с особыми условиями использования территорий;

- градостроительная документация - обобщенное наименование документов территориального планирования Российской Федерации, субъектов Российской Федерации, муниципальных образований, документов градостроительного зонирования муниципальных образований и документации по планировке территорий муниципальных образова-

Инд.№	Подпись и дата	Взам. инв. №

						0347200001416002373-ППТ	Лист
Изм.	Кол.	Лист	№док	Подпись	Дата	Реконструкция участков автомобильной дороги "Палатка-Кулу-Нексикан" км 0 - км 10 в Магаданской области.	

ний, иных документов, разрабатываемых в дополнение к перечисленным, в целях иллюстрации или детальной проработки принятых проектных решений с проработкой архитектурно-планировочных решений по застройке территории, разрабатываемых на профессиональной основе;

- градостроительное зонирование - зонирование территорий муниципальных образований в целях определения территориальных зон и установления градостроительных регламентов;

- градостроительный регламент - устанавливаемые в пределах границ соответствующей территориальной зоны виды разрешенного использования земельных участков, равно как всего, что находится над и под поверхностью земельных участков и используется в процессе их застройки и последующей эксплуатации объектов капитального строительства, предельные (минимальные и (или) максимальные) размеры земельных участков и предельные параметры разрешенного строительства, реконструкции объектов капитального строительства, а также ограничения использования земельных участков и объектов капитального строительства;

- нормативы градостроительного проектирования (федеральные, региональные и местные) - совокупность стандартов по разработке документов территориального планирования, градостроительного зонирования и документации по планировке территории, включая стандарты обеспечения безопасности и благоприятных условий жизнедеятельности человека (в том числе объектами социального и коммунально-бытового назначения, доступности таких объектов для населения, объектами инженерной инфраструктуры, благоустройства территории), предусматривающих качественные и количественные требования к размещению объектов капитального строительства, территориальных и функциональных зон в целях недопущения причинения вреда жизни и здоровью физических лиц, имуществу физических и юридических лиц, государственному и муниципальному имуществу, окружающей среде, объектам культурного наследия, элементов планировочной структуры, публичных сервитутов, обеспечивающих устойчивое развитие территорий;

- зоны с особыми условиями использования территорий - охранные, санитарно-защитные зоны, зоны охраны объектов культурного наследия (памятников истории и культуры) народов Российской Федерации (далее - объекты культурного наследия), водоохраные зоны, зоны санитарной охраны источников питьевого и хозяйственно-

Инв. №	Подпись и дата	Взам. инв. №			

Изм.	Кол.	Лист	№ док	Подпись	Дата

0347200001416002373-ППТ
Реконструкция участков автомобильной дороги "Палатка-Кулу-Нексикан" км 0 - км 10 в Магаданской области.

бытового водоснабжения, зоны охраняемых объектов, иные зоны, устанавливаемые в соответствии с законодательством Российской Федерации;

- территориальные зоны - зоны, для которых в правилах землепользования и застройки определены границы и установлены градостроительные регламенты;

- устойчивое развитие территорий - обеспечение при осуществлении градостроительной деятельности безопасности и благоприятных условий жизнедеятельности человека, ограничение негативного воздействия хозяйственной и иной деятельности на окружающую среду и обеспечение охраны и рационального использования природных ресурсов в интересах настоящего и будущего поколений;

- функциональные зоны - зоны, для которых документами территориального планирования определены границы и функциональное назначение.

- красные линии - линии, которые обозначают существующие, планируемые (изменяемые, вновь образуемые) границы территорий общего пользования, границы земельных участков, на которых расположены сети инженерно-технического обеспечения, линии электропередачи, линии связи (в том числе линейно-кабельные сооружения), трубопроводы, автомобильные дороги, и другие подобные сооружения (далее - линейные объекты);

- линии градостроительного регулирования – красные линии; границы земельных участков; линии, обозначающие минимальные отступы построек от границ земельных участков (включая линии регулирования застройки); границы зон действия публичных сервитутов, границы зон изъятия, в том числе путем выкупа, резервирования земельных участков, зданий, строений, сооружений для государственных или муниципальных нужд; границы санитарно-защитных, водоохраных и иных зон ограничений использования земельных участков, зданий, строений, сооружений;

- линии регулирования застройки - линии, устанавливаемые в документации по планировке территории (в том числе в градостроительных планах земельных участков) по красным линиям, или с отступом от красных линий и в соответствии с Градостроительным кодексом Российской Федерации, определяющие место допустимого размещения зданий, строений, сооружений;

- ограничения (обременения) - наличие установленных законом или уполномоченными органами в предусмотренном законом порядке условий, запрещений, стесняющих правообладателя при осуществлении права собственности либо иных вещных прав на

Инв. №	Изм.	Кол.	Лист	№ док	Подпись	Дата	Взам. инв. №	Подпись и дата

конкретный объект недвижимого имущества (сервитута, ипотеки, доверительного управления, аренды, ареста имущества и других);

- прибрежная защитная полоса – территория, устанавливаемая в границе водоохранной зоны, для которой вводятся дополнительные ограничения хозяйственной и иной деятельности;

- элемент планировочной структуры – квартал, микрорайон, район, улично-дорожная сеть и др.

- полоса отвода автомобильной дороги - земельные участки (независимо от категории земель), которые предназначены для размещения конструктивных элементов автомобильной дороги, дорожных сооружений и на которых располагаются или могут располагаться объекты дорожного сервиса;

- придорожные полосы автомобильной дороги - территории, которые прилегают с обеих сторон к полосе отвода автомобильной дороги и в границах которых устанавливается особый режим использования земельных участков (частей земельных участков) в целях обеспечения требований безопасности дорожного движения, а также нормальных условий реконструкции, капитального ремонта, ремонта, содержания автомобильной дороги, ее сохранности с учетом перспектив развития автомобильной дороги.

Проект планировки линейного объекта регионального значения: разработан на основе законов, иных нормативных правовых актов Российской Федерации и Приморского края, нормативно-технических документов:

- Конституция Российской Федерации от 12 декабря 1993 г.
- Градостроительный кодекс РФ от 29 декабря 2004 г. №190-ФЗ
- Земельный кодекс Российской Федерации от 25 октября 2001 г. №136-ФЗ
- Водный кодекс Российской Федерации от 3 июня 2006 г. № 74-ФЗ
- Лесной кодекс Российской Федерации от 4 декабря 2006 г. № 200-ФЗ
- Закон Российской Федерации «О недрах» от 21 февраля 1992 г. № 2395-1
- Федеральный закон «О защите населения и территорий от чрезвычайных ситуаций природного и техногенного характера» от 21 декабря 1994 г. № 68 ФЗ
- Федеральный закон «Об особо охраняемых природных территориях» от 15 февраля 1995 г. № 33-ФЗ
- Федеральный закон «Об экологической экспертизе» от 23 ноября 1995 г. №174-ФЗ

Интв.№	Взам. инв. №
	Подпись и дата

Изм.	Кол.	Лист	№ док	Подпись	Дата
------	------	------	-------	---------	------

- Федеральный закон «О безопасности дорожного движения» от 10 декабря 1995 г. № 196-ФЗ
- Федеральный закон «Об объектах культурного наследия (памятниках истории и культуры) народов Российской Федерации» от 25 июня 2002 г. № 73-ФЗ
- Федеральный закон «О переводе земель или земельных участков из одной категории в другую» от 21 декабря 2004 г. № 172-ФЗ
- Федеральный закон от 08.11.2007 № 257-ФЗ «Об автомобильных дорогах и о дорожной деятельности в Российской Федерации и о внесении изменений в отдельные законодательные акты Российской Федерации»,
- СП 42.13330.2011 "СНиП 2.07.01-89*. Градостроительство. Планировка и застройка городских и сельских поселений",
- СНиП 2.05.02-85 "Автомобильные дороги",
- СП 11-107-98 "Порядок разработки и состав раздела "Инженерно-технические мероприятия гражданской обороны. Мероприятия по предупреждению чрезвычайных ситуаций" проектов строительства»,
- РДС 30-201-98 Инструкция о порядке проектирования и установления красных линий в городах и других поселениях Российской Федерации.

Раздел 2. Сведения о линейном объекте и его краткая характеристика

В физико-географическом отношении изученный участок расположен в юго-западной части Магаданской области. В административном отношении участок изысканий расположен вдоль автомобильной дороги «Палатка-Кулу-Нексикан» на участке км 0 – км 10 в пределах Хасынского района Магаданской области.

Ближайшим населенным пунктом к участку работ является поселок Палатка – административный центр Хасынского района Магаданской области.

Участок изысканий находится в континентальной части Магаданской области и относится к субарктическому климатическому поясу. Метеостанция № 85 Палатка является ближайшей к участку изысканий.

Участок работ расположен на юго-западе Магаданской области в Хасынском районе. (Начало трассы ПК 0+00 соответствует км 0+258 существующей автомобильной дороги «Палатка – Кулу – Нексикан», конец трассы ПК 100+00 соответствует км 10+000 той же автомобильной дороги. Длина трассы, ориентировочно, 10 километров. В соответствии с заданием, длина будет уточняться при проектировании.

Инов.№	Взам. инв. №
	Подпись и дата

						0347200001416002373-ППТ	Лист
Изм.	Кол.	Лист	№ док	Подпись	Дата	Реконструкция участков автомобильной дороги "Палатка-Кулу-Нексикан" км 0 - км 10 в Магаданской области.	

Ситуационная схема района работ представлена на рисунке 1.

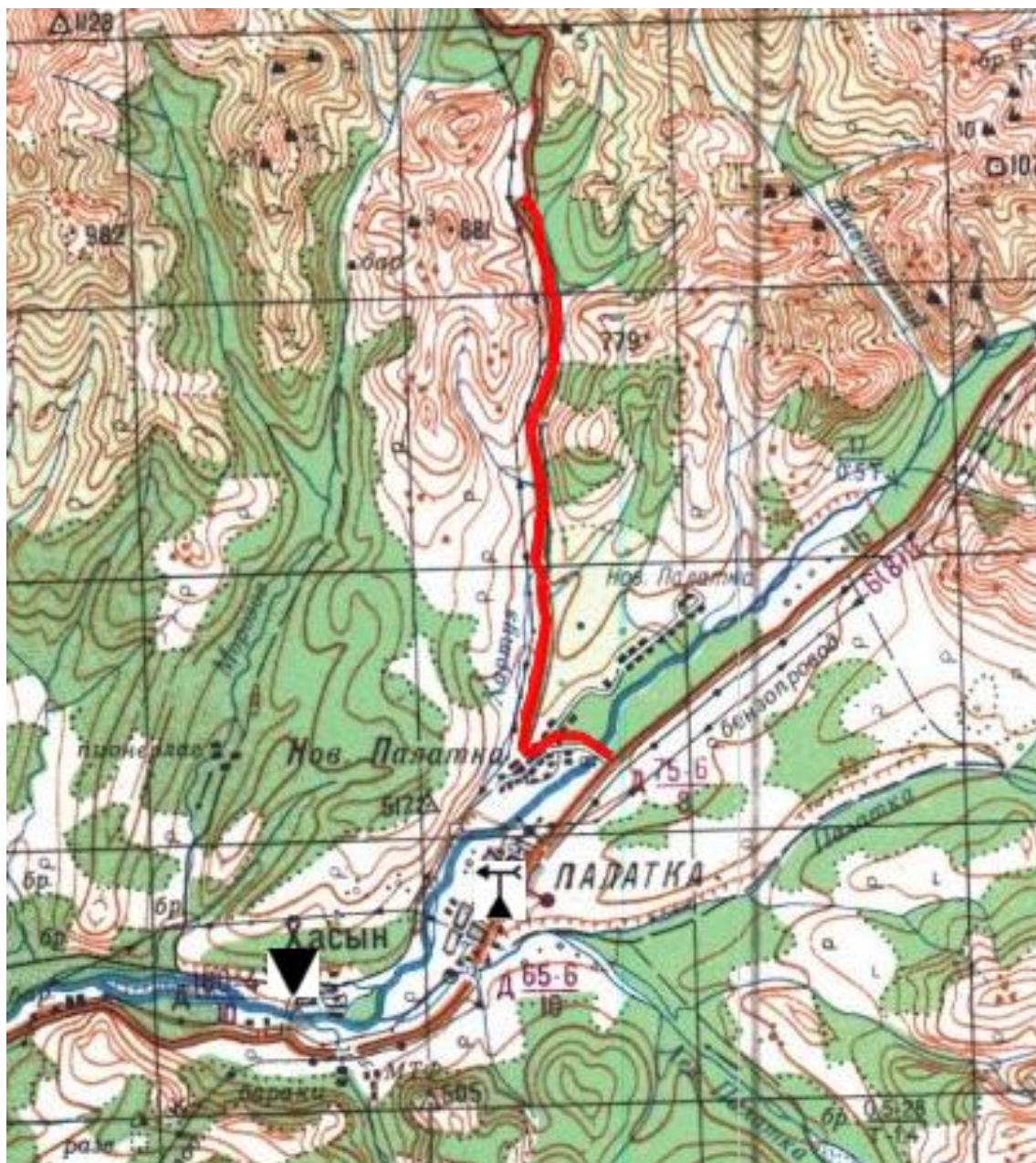


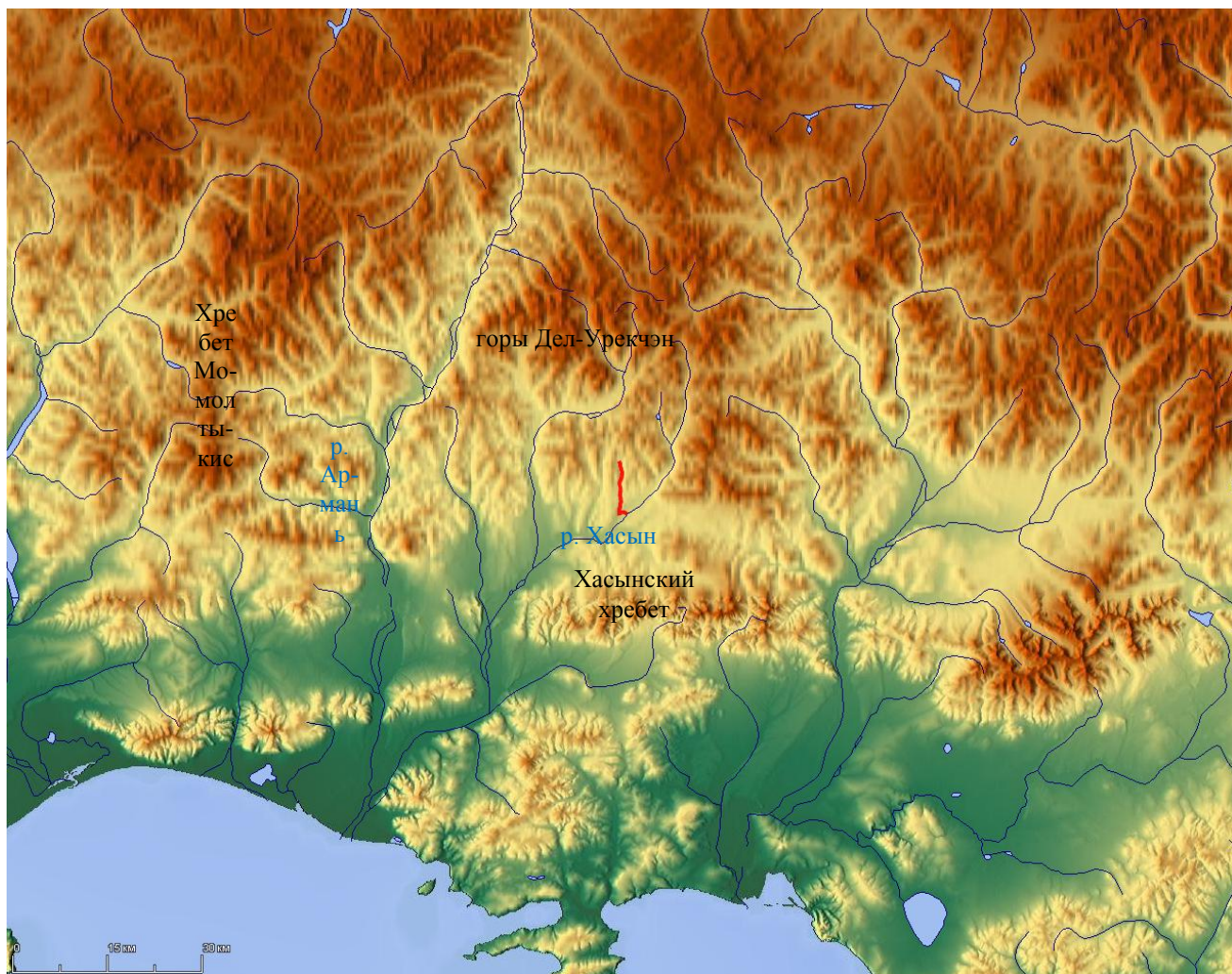
Рис. 1. Ситуационная схема района работ

Рельеф и геология

Инв. №	Подпись и дата	Взам. инв. №

Изм.	Кол.	Лист	№ док	Подпись	Дата

0347200001416002373-ППТ
 Реконструкция участков автомобильной дороги "Палатка-Кулу-Нексикан" км 0 - км 10 в Магаданской области.



Геологическое строение характеризуемого района определяется тем, что он относится к территории, большая часть которой занята эффузивными покровами Охотско-Чукотского вулканогенного пояса. С геодинамических позиций изучаемый район расположен в зоне коллизии Евразийской, Охотоморской и Северо-Американской плит. Активные движения в этой зоне происходят до сих пор, о чем свидетельствует ее сейсмическая активность

Растительность

Участок расположен в зоне тайги. Климат там по сравнению с такими же зонами Сибири более суровый. Растительность обеднена видами и угнетена в росте. Вегетационный период небольшой. В тайге нет обыкновенной сосны, пихты, сибирской ели. Здесь безраздельно господствует даурская лиственница.

Вертикальная поясность растительных зон выражена четко. Сначала идет пояс лиственницы, потом — пояс кедрового стланика. Верхняя граница лиственницы лежит на высоте 400—500 метров.

Инв. №	Подпись и дата	Взам. инв. №

Изм.	Кол.	Лист	№ док	Подпись	Дата

0347200001416002373-ППТ
 Реконструкция участков автомобильной дороги "Палатка-Кулу-Нексикан" км 0 - км 10 в Магаданской области.

Лист

Климатическая характеристика

По климатическому районированию для строительства СП 131.13330.2012 «Строительная климатология (рис. Ошибка! Текст указанного стиля в документе отсутствует..1) территория изысканий находится в I климатической зоне, на границе климатических подрайонов IA и IB.

Основные климатические параметры для холодного и теплого периодов года в соответствии с СП 131.13330.2012 «Строительная климатология» приведены в таблице Ошибка! Текст указанного стиля в документе отсутствует..1.

В соответствии со СП34.13330.2012 «Автомобильные дороги» объект расположен в дорожно-климатической зоне I₃

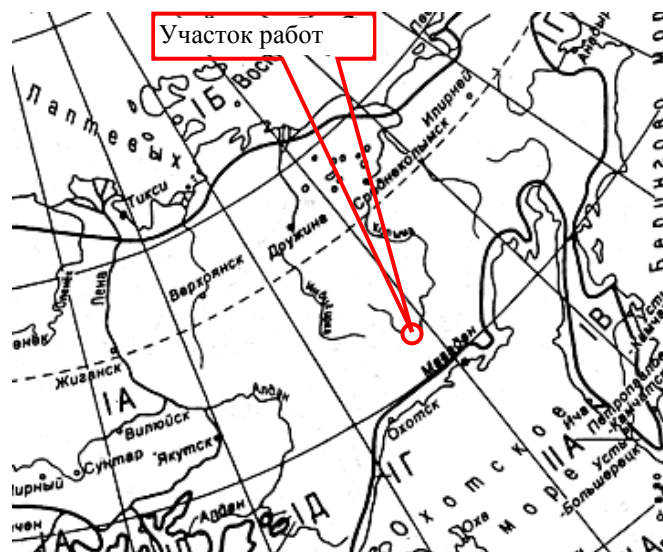


Рисунок Ошибка! Текст указанного стиля в документе отсутствует..1 Фрагмент схематической карты климатического районирования для строительства СП 131.13330.2012



Рисунок Ошибка! Текст указанного стиля в документе отсутствует..2 – Схема границ дорожно-климатических зон (по СП 34.13330.2012)

Инв.№	Подпись и дата	Взам. инв. №

Изм.	Кол.	Лист	№ док	Подпись	Дата

0347200001416002373-ППТ
Реконструкция участков автомобильной дороги "Палатка-Кулу-Нексикан" км 0 - км 10 в Магаданской области.

Таблица Ошибка! Текст указанного стиля в документе отсутствует..1 - Основные климатические параметры м.ст. «Палатка»
(по СП 131.13330.2012 «Строительная климатология»)

Климатические параметры	Значения
<i>Климатические параметры холодного периода года</i>	
Температура воздуха наиболее холодных суток, °С,	
- обеспеченностью 0,98	-46
- обеспеченностью 0,92	-41
Температура воздуха наиболее холодной пятидневки, °С,	
- обеспеченностью 0,98	-44
- обеспеченностью 0,92	-38
Температура воздуха, °С, обеспеченностью 0,94	-27
Абсолютная минимальная температура воздуха, °С	-44
Средняя суточная амплитуда температуры воздуха наиболее холодного месяца, °С	9,1
Продолжительность периода, сут / средняя температура воздуха, °С, со средней суточной температурой воздуха:	
- равной и меньше 0 °С	222/-14,6
- равной и меньше 8 °С	280/-10,7
- равной и меньше 10 °С	301/-9,3
Средняя месячная относительная влажность воздуха наиболее холодного месяца, %	69
Средняя месячная относительная влажность воздуха в 15 ч наиболее холодного месяца, %	69
Количество осадков за ноябрь-март, мм	77
Преобладающее направление ветра за декабрь-февраль	В
Максимальная из средних скоростей ветра по румбам за январь, м/сек	7,6
Средняя скорость ветра, м/сек, за период со средней суточной температурой воздуха ≥ 8 °С	3,0
<i>Климатические параметры теплого периода года</i>	
Барометрическое давление, гПа	975
Температура воздуха, °С, обеспеченностью 0,95	17
Температура воздуха, °С, обеспеченностью 0,98	21,4
Средняя максимальная температура воздуха наиболее теплого месяца, °С	19,4
Абсолютная максимальная температура воздуха, °С	31
Средняя суточная амплитуда температуры воздуха наиболее теплого месяца, °С	13,1
Средняя месячная относительная влажность воздуха наиболее теплого месяца, %	75
Средняя месячная относительная влажность воздуха в 15 ч наиболее теплого месяца, %	58
Количество осадков за апрель-октябрь, мм	324
Суточный максимум осадков, мм	57
Преобладающее направление ветра за июнь-август	3
Минимальная из средних скоростей ветра по румбам за июль, м/с	0

Средняя месячная температура воздуха (по СП 131.13330.2012) приведена в таблице
Ошибка! Текст указанного стиля в документе отсутствует..2. Абсолютные максимум и минимум

Инв.№	Подпись и дата	Взам. инв. №

							0347200001416002373-ППТ	Лист
Изм.	Кол.	Лист	№ док	Подпись	Дата		Реконструкция участков автомобильной дороги "Палатка-Кулу-Нексикан" км 0 - км 10 в Магаданской области.	

температуры воздуха по станции «Палатка» приведены в таблицах Ошибка! Текст указанного стиля в документе отсутствует.**3** и Ошибка! Текст указанного стиля в документе отсутствует.**4**.

Согласно информации, предоставленной ФГБУ «Колымское УГМС» средняя максимальная температура воздуха наиболее жаркого месяца (июля) равна 20,7°С, средняя максимальная температура наиболее холодного месяца (января) равна минус 16,2°С.

Таблица Ошибка! Текст указанного стиля в документе отсутствует.2 – Средняя месячная и годовая температура воздуха (°С) по СП 131.13330.2012

Месяцы												Год
I	II	III	IV	V	VI	VII	VIII	IX	X	XI	XII	
-22,1	-20,2	-16,3	-7,7	2,3	9,4	12,8	11,6	5,2	-6,7	-16,7	-20,3	-5,7

Таблица Ошибка! Текст указанного стиля в документе отсутствует.3 – Абсолютный максимум температуры воздуха

Месяцы												Год
I	II	III	IV	V	VI	VII	VIII	IX	X	XI	XII	
1,8	3,8	8,3	12,2	27,5	33,4	32,5	29,8	21,9	14,1	4,2	4,6	33,4

Таблица Ошибка! Текст указанного стиля в документе отсутствует.4 – Абсолютный минимум температуры воздуха

Месяцы												Год
I	II	III	IV	V	VI	VII	VIII	IX	X	XI	XII	
-39,7	-43,5	-36,4	-30,1	-16,8	-4,9	-2,0	-8,5	-14,3	-28,5	-36,0	-40,9	-43,5

Среднегодовое количество осадков и годовая сумма осадков приведены в таблице Ошибка! Текст указанного стиля в документе отсутствует.**5**.

Таблица Ошибка! Текст указанного стиля в документе отсутствует.5 - Месячное и годовое количество осадков (мм)

Месяцы												Год
I	II	III	IV	V	VI	VII	VIII	IX	X	XI	XII	
12	10	7	18	30	49	62	66	57	42	26	22	401

На основе данных о значениях максимального суточного слоя осадков по годам был произведен расчет суточного максимума осадков обеспеченностью 1%, величина которого составляет 64 мм.

Сведения ФГБУ «Колымское УГМС» о средней месячной скорости и повторяемости направлений ветра по данным наблюдений на станции «Палатка» за период с 1986 по 2015 гг. приведены в таблицах Ошибка! Текст указанного стиля в документе отсутствует.**6** и Ошибка! Текст указанного стиля в документе отсутствует.**7**. Значение скорости ветра, повторяемость

Индв.№

Взам. инв. №

Подпись и дата

превышений которой составляет 5% равно 5,2

Таблица Ошибка! Текст указанного стиля в документе отсутствует..6 **Средняя месячная и годовая скорость ветра (м/с)**

Метеостанция	I	II	III	IV	V	VI	VII	VIII	IX	X	XI	XII	Год
Палатка	2,4	2,3	2,5	2,3	2,0	1,8	1,6	1,5	1,7	2,1	2,4	2,6	2,1

Таблица Ошибка! Текст указанного стиля в документе отсутствует..7 **Повторяемость (%) направлений ветра и штилей**

Направление	C	CB	B	ЮВ	Ю	ЮЗ	З	СЗ	Штиль
Повторяемость, %	10	21	41	5	2	6	12	3	16

Значения максимальной скорости и порыва ветра по метеостанции М-II «Палатка» за весь период наблюдений приведены в таблице Ошибка! Текст указанного стиля в документе отсутствует..8.

Таблица Ошибка! Текст указанного стиля в документе отсутствует..8 **Абсолютный максимум скорости и ветра (м/с)**

Характеристика	I	II	III	IV	V	VI	VII	VIII	IX	X	XI	XII	Год
Скорость	30	28	26	20	24	20	18	21	21	26	34	27	34

Гидрография

Проектируемый участок автодороги пересекает реку Хартуз (встречаются названия ручей Хартуз, ручей Мороз и ключ Мороз), а также несколько малых водотоков без названий. На значительном протяжении (около 8,5 км) проектируемый участок автодороги проходит по дну долины реки Хартуз. Река Хартуз является левобережным притоком реки Хасын. Сведения государственного водного реестра по рекам Хасын и Хартуз приведены в таблице Ошибка! Текст указанного стиля в документе отсутствует..9.

Таблица Ошибка! Текст указанного стиля в документе отсутствует..9 – **Сведения государственного водного реестра по р.р. Хасын и Хартуз**

Код водного объекта	19100000212119000142222	19100000212119000142246
Тип водного объекта	Река	Река
Название	Хасын	Хартуз
Местоположение	12 км по лв. берегу р. Армань	76 км по пр. берегу р. Хасын
Впадает в	река Армань (в верховье Ахчан, Агчах, Артельный) в 12 км от устья	река Хасын в 76 км от устья
Бассейновый округ	Анадыро-Колымский бассейновый округ (19)	
Речной бассейн	Бассейны рек Охотского моря от Пенжины до хр.Сунтар-Хаята (10)	
Речной подбассейн	нет (0)	
Водохозяйственный участок	Бассейны рек Охотского моря от южной границы бассейна р. Тахтаяма до северо-восточной границы бассейна р. Иня (2)	

Взам. инв. №

Подпись и дата

Инв. №

Изм.	Кол.	Лист	№ док	Подпись	Дата
------	------	------	-------	---------	------

0347200001416002373-ППТ
Реконструкция участков автомобильной дороги "Палатка-Кулу-Нексикан" км 0 - км 10 в Магаданской области.

Лист

Длина водотока	115 км	13 км
Водосборная площадь	3090 км ²	-
Код по гидрологической изученности	119014222	119014224
Номер тома по ГИ	19	
Выпуск по ГИ	0	

В обозначении реки Хартуз имеются разночтения. Согласно Государственному водному реестру и картографическим источникам (топографические карты, сервис Яндекс-карты) рассматриваемый водоток называется «река Хартуз». Однако дорожные указатели и ведомости искусственных сооружений обозначают на большей части протяжения данный водоток как «ключ Мороз», и только в верхнем течении обозначают его «ручей Хартуз». Для целей данного отчета водоток будет обозначен в соответствии с тем, как это принято в эксплуатирующей организации: от истока до ПК 71+81,6 – ручей Хартуз, далее – ручей Мороз.

Водный режим

Реки района работ характеризуются весенне-летним половодьем, сформированным преимущественно талыми водами. Спад половодья обычно прерывается подъемами от дождевых паводков, график хода уровней часто приобретает сложную многовершинную форму. Межпаводочные периоды непродолжительны, летняя межень нехарактерна. Дождевые паводки отмечаются в течение всего теплого периода.

Пики дождевых паводков превышают максимум половодья.

Для годового хода уровня воды характерны высокие уровни в период половодья и летне-осенних дождевых паводков, отсутствие устойчивого стояния уровней воды в период между весенним половодьем и дождевыми паводками, низкое стояние уровней в зимний период на крупных реках и значительные их колебания на небольших непромерзающих реках.

Наивысшие годовые уровни наблюдаются главным образом в мае, июне, низшие летние — в сентябре, октябре и низшие зимние — в октябре и в мае (в зависимости от условий данного года).

Теплый период. На большинстве рек, особенно малых, половодье имеет два-три и даже пять пиков из-за возврата холодов. В низовьях больших рек половодье обычно распластанное. Средняя дата начала половодья — конец первой декады мая. Пик половодья наблюдается в последней декаде мая, начале июня, окончание половодья соответственно в конце июня.

Инв. №	Подпись и дата	Взам. инв. №

						0347200001416002373-ППТ	Лист
Изм.	Кол.	Лист	№ док	Подпись	Дата	Реконструкция участков автомобильной дороги "Палатка-Кулу-Нексикан" км 0 - км 10 в Магаданской области.	

В течение летне-осеннего периода наблюдается ряд дождевых паводков; наивысшие проходят главным образом в августе. На больших реках максимумы весеннего половодья превышают пики дождевых паводков, на малых реках наоборот.

Характер колебания уровней в теплый период в основном определяется выпадением осадков. В отдельные годы при малом количестве осадков наблюдается продолжительная межень.

Зимний период. В начале или середине октября обычно наступает похолодание, прекращаются дожди, и уровни начинают падать, достигая наименьших значений перед установлением ледостава. Первый день ледостава зачастую связан с повышением уровня из-за сужения русла, а также образования зажоров, предшествующих образованию ледостава. Величина подъема уровня может составлять 0,2—1,0 м и зависит от положения участка по отношению к перекатам, от характера осени и пр. После установления ледостава на реках ход колебаний уровня приобретает сложный характер.

Можно выделить три основных типа колебаний уровня в зимний период на реках рассматриваемого района.

Тип I свойствен большим и средним непромерзающим рекам. На них после значительного (0,6—1,2 м) повышения уровня при установлении ледостава дальнейшего понижения его не происходит: наблюдаются или постоянные уровни в течение всей зимы, или небольшое постепенное повышение их, или их значительные колебания. Низший зимний уровень обычно наблюдается перед началом ледостава, но может наступить и во второй половине зимы. Высший уровень ледостава может наблюдаться в любое время как в начале, так и в середине ледостава. По величине низший зимний уровень ниже низшего летнего, высший ниже высших уровней открытого русла и ледохода. Весной с увеличением водности уровни повышаются.

Тип II характерен для небольших непромерзающих рек с наледными явлениями. Наблюдаются очень высокие уровни при низкой водности, происходят значительные их колебания. Высший зимний уровень во многих случаях оказывается высшим годовым, он может наступить в любое время в течение всей зимы. Низший зимний уровень ниже низшего летнего на 2—5 см и может наблюдаться в любое время. Амплитуда колебания уровня в течение одной зимы может составлять 2—3 м. Весной, при увеличении водности, уровни понижаются, так как текущая вода размывает лед. В дальнейшем ходе половодья в зависимости от его водности уровни могут достигнуть зимних и даже превысить их.

Инд. №	Взам. инв. №
	Подпись и дата

						0347200001416002373-ППТ	Лист
Изм.	Кол.	Лист	№ док	Подпись	Дата	Реконструкция участков автомобильной дороги "Палатка-Кулу-Нексикан" км 0 - км 10 в Магаданской области.	

Тип III свойствен рекам, промерзающим до дна на перекатах. В зависимости от положения поста по отношению к ближайшему перекату и особенностей данной зимы может наблюдаться ход уровней, характерный для любого из первых двух типов.

Половодье и паводки. Весенний подъем уровней, обусловливаемый увеличением водности реки, наблюдается на всех больших и непромерзающих средних реках. На промерзающих реках основной поток талых вод проходит по поверхности ледяного покрова, постепенно разрабатывая его. При этом зачастую наблюдается не повышение уровня при увеличении водности, а наоборот, его понижение.

В период снеготаяния на многих реках наблюдаются внутрисуточные колебания уровня воды, обусловленные суточным ходом солнечной радиации. График колебания уровня имеет вид правильной синусоиды, максимум и минимум которой для каждого поста ежедневно приходятся на одно и то же время, зависящее от экспозиции склонов и площади водосбора. На реках с площадью водосбора менее 100 км² амплитуда колебания составляет 0,1—0,2 м

Поскольку все малые реки района работ перемерзают, основной поток талых вод проходит по поверхности ледяного покрова.

Ледовый режим

Характеристика ледового режима водотоков района работ дана по данным наблюдений на ближайшем гидрологическом посту (01556, р Хасын – п. Хасын) за период с 1986 по 2014 г. (Приложение 2.4). Даты начала и окончания ледовых явлений на реке Хасын приведены в таблице **Ошибка! Текст указанного стиля в документе отсутствует.**10. Общая продолжительность ледовых явлений за указанный период составила в среднем 225 дней, наименьшая – 208 дней, наибольшая 245. Средняя продолжительность ледостава составила 178 дней, наименьшая 157 дней, наибольшая – 202 дня. Осенью в 86% лет (4 из 29) наблюдается шугоход. Весенний ледоход наблюдался в 34% лет (10 из 29).

Таблица **Ошибка! Текст указанного стиля в документе отсутствует.**10 **Даты начала и окончания ледовых явлений на г.п. р Хасын – п. Хасын (01556) за период с 1986 по 2014 г.**

Инв. №	Взам. инв. №
	Подпись и дата

							0347200001416002373-ППТ	Лист
Изм.	Кол.	Лист	№ док	Подпись	Дата	Реконструкция участков автомобильной дороги "Палатка-Кулу-Нексикан" км 0 - км 10 в Магаданской области.		

Характеристика	Дата					
	начала осенних ледовых явлений	начала осеннего шугохода	начала ледостава	начала весенних ледовых явлений	начала весеннего ледохода	окончания ледовых явлений
средняя	13.окт	17.окт	30.окт	27.апр	15.май	28.май
ранняя	03.окт	04.окт	21.окт	03.апр	07.май	14.май
поздняя	03.ноя	05.ноя	21.ноя	21.май	24.май	10.июн

Русловые наледи на водотоках в районе работ не наблюдаются. В ходе полевых работ наледи не выявлены.

Работы по инженерно-гидрометеорологическим изысканиям на реконструируемом участке автодороги проводились в три этапа: подготовительный, полевой и камеральный.

Согласно ст. 26 федерального закона от 08 ноября 2007 года № 257-ФЗ «Об автомобильных дорогах и дорожной деятельности в Российской Федерации и о внесении изменений в отдельные законодательные акты Российской Федерации», проектом предлагается предусмотреть придорожные полосы шириной 50 метров для дорог 4-ой категории. Границы земельных участков, необходимых для строительства участка дороги, в соответствии с Постановлением Правительства Российской Федерации № 717 от 02.09 2009г «О нормах отвода земель для размещения автомобильных дорог и (или) объектов сервиса» определены продольным и поперечным профилями, наличием мостов и водопропускных труб.

Разрывы красных линий на пересечении с водными объектами установлены по границе береговых полос реки Хартуз - на расстоянии 20 метров от границы водного объекта (береговой полосы) для водных объектов протяженностью от истока до устья более 10 км. ("Водный кодекс Российской Федерации" от 03.06.2006 № 74-ФЗ).

Искусственные сооружения на участке проектирования представлены железобетонными и металлическими водопропускными трубами, а также железобетонными мостам. Автомобильная дорога пересекает 1 ручей (Хартуз) трижды на протяжении участка, а также ручьи Угольный и Обрывистый.

Раздел 3. Сведения о размещении линейного объекта на осваиваемой территории

На основании приведенных изысканий и по составленным отчетным материалам приняты технологические и конструктивные решения на разработку проектной документации,

Инд. №	Взам. инв. №
Инд. №	Подпись и дата

Изм.	Кол.	Лист	№ док	Подпись	Дата	0347200001416002373-ППТ Реконструкция участков автомобильной дороги "Палатка-Кулу-Нексикан" км 0 - км 10 в Магаданской области.	Лист
------	------	------	-------	---------	------	--	------

проекта планировки территории на реконструкцию участка автомобильной дороги «Палатка-Кулу-Нексикан» км 0 – км 10 в Магаданской области».

Проектные решения приняты в соответствии с требованиями и рекомендациями следующих нормативных документов:

– СП 34.34.13330.2012 «Автомобильные дороги»;

Рассматриваемый участок автомобильной дороги характеризуется следующими параметрами:

- категория автомобильной дороги – IV
- класс по ГОСТ Р 52398-2005 – «дорога обычного типа»
- протяженность участка - 10,0 км
- ширина земляного полотна – 10,0м
- ширина проезжей части – 6,0м
- ширина обочин – 2,0х2м
- вид покрытия – органоминеральная смесь.

Проектом реконструкции предусмотрено доведение технических параметров до нормативных показателей: кривые в плане и продольном профиле, ширина полос движения, конструкция дорожной одежды.

Общая протяженность трассы составляет 9550,07 м. Суммарная длина прямых участков составляет 3154,68 м, сумма длин кривых – 6395,39 м. Коэффициент развития трассы 1,17. Значения элементов плана в пределах нормативных значений. Видимость в плане обеспечена.

Раздел 4. Принципиальные мероприятия, необходимые для освоения территории, с указанием сроков по их реализации

Целью разработки проекта является реконструкция автомобильной дороги "Палатка-Кулу-Нексикан" км 0 - км 10 в Магаданской области.

Проект реконструкции автомобильной дороги выполнен за счет средств областного бюджета в рамках реализации мероприятия «Обеспечение реализации мероприятий подпрограммы в сфере дорожного хозяйства» Подпрограмма «Содержание и развитие автомобильных дорог регионального и межмуниципального значения в Магаданской области на 2014 – 2022 годы» Государственной программы Магаданской области «Развитие

Инв.№	Подпись и дата	Взам. инв. №					0347200001416002373-ППТ	Лист
							Реконструкция участков автомобильной дороги "Палатка-Кулу-Нексикан" км 0 - км 10 в Магаданской области.	
Изм.	Кол.	Лист	№ док	Подпись	Дата			

транспортной системы в Магаданской области» на 2014 – 2022 годы», утвержденной постановлением администрации Магаданской области от 20 ноября 2013 № 1145-па.

Проект планировки и межевания линейного объекта транспортной инфраструктуры выполнен на основании материалов инженерных изысканий, совместно с проектной документацией, разработанной ООО «ГИП»

Предполагаемый срок реконструкции автомобильной дороги март 2018 – октябрь 2019 года.

Составил



Н.М. Круглякова

Инв. №	Подпись и дата	Взам. инв. №

Изм.	Кол.	Лист	№ док	Подпись	Дата

0347200001416002373-ППТ

Реконструкция участков автомобильной дороги "Палатка-Кулу-Нексикан" км 0 - км 10 в Магаданской области.

Лист

**КАТАЛОГ КООРДИНАТ КРАСНЫХ ЛИНИЙ
УЧАСТКА АВТОМОБИЛЬНОЙ ДОРОГИ
«ПАЛАТКА-КУЛУ-НЕКСИКАН»
КМ 0 – КМ 10 В МАГАДАНСКОЙ ОБЛАСТИ**

граница красной линии (слева)

граница красной линии (справа)

№ точки	X	Y	№ точки	X	Y
1	454572.35	2428335.45	1	454587.51	2428345.45
2	454661.09	2428200.83	2	454593.40	2428336.34
3	454672.92	2428182.77	3	454611.12	2428312.04
4	454684.39	2428164.58	4	454628.16	2428287.59
5	454694.30	2428147.66	5	454634.00	2428279.76
6	454703.86	2428129.38	6	454643.15	2428268.42
7	454715.75	2428101.13	7	454648.95	2428257.30
8	454722.39	2428080.39	8	454658.20	2428239.56
9	454728.81	2428052.46	9	454664.09	2428228.27
10	454732.29	2428026.82	10	454673.23	2428212.36
11	454733.37	2428013.78	11	454695.40	2428180.35
12	454733.10	2428007.79	12	454709.53	2428160.04
13	454732.62	2427995.51	13	454725.78	2428141.25
14	454732.75	2427971.80	14	454736.21	2428126.04
15	454733.62	2427929.97	15	454741.60	2428118.03
16	454730.33	2427922.78	16	454745.16	2428103.71
17	454714.72	2427909.03	17	454746.16	2428094.43
18	454719.51	2427899.05	18	454747.23	2428084.37
19	454725.68	2427898.66	19	454749.74	2428054.37
20	454730.98	2427895.54	20	454749.04	2428037.22
21	454734.15	2427890.75	21	454748.70	2428025.45
22	454734.48	2427889.13	22	454747.88	2428007.17
23	454734.88	2427869.78	23	454747.42	2427995.27
24	454735.06	2427868.69	24	454747.82	2427970.15
25	454735.05	2427849.91	25	454749.69	2427870.89
26	454734.65	2427829.47	26	454754.43	2427841.65
27	454733.64	2427810.44	27	454753.95	2427835.23
28	454731.57	2427790.04	28	454755.93	2427833.40
29	454728.67	2427772.23	29	454756.89	2427818.68
30	454722.36	2427746.54	30	454752.52	2427816.23
31	454719.00	2427736.47	31	454752.44	2427815.22
32	454714.78	2427723.85	32	454749.68	2427814.43
33	454707.75	2427706.96	33	454749.98	2427813.22
34	454701.25	2427693.95	34	454752.32	2427813.80

35	454697.68	2427686.81	35	454751.81	2427806.85
36	454689.15	2427672.21	36	454746.33	2427747.89
37	454678.92	2427656.35	37	454743.56	2427731.99
38	454659.79	2427631.96	38	454741.17	2427723.47
39	454631.96	2427595.09	39	454736.87	2427712.22
40	454575.21	2427524.51	40	454730.70	2427699.62
41	454553.74	2427498.53	41	454731.49	2427698.83
42	454535.15	2427472.42	42	454740.13	2427697.18
43	454519.61	2427425.00	43	454726.93	2427677.04
44	454516.05	2427408.55	44	454723.00	2427680.03
45	454514.45	2427393.19	45	454717.39	2427681.34
46	454514.22	2427386.18	46	454711.17	2427673.35
47	454512.12	2427379.42	47	454700.61	2427660.03
48	454506.95	2427374.68	48	454671.52	2427622.94
49	454502.93	2427373.33	49	454643.79	2427586.19
50	454496.62	2427372.83	50	454613.97	2427546.47
51	454481.49	2427371.62	51	454582.75	2427507.90
52	454467.01	2427369.35	52	454553.21	2427470.64
53	454468.18	2427359.41	53	454542.61	2427453.51
54	454480.17	2427362.65	54	454533.73	2427431.06
55	454495.34	2427364.08	55	454528.92	2427411.42
56	454503.74	2427364.87	56	454526.47	2427388.49
57	454511.20	2427362.81	57	454528.15	2427362.53
58	454516.61	2427356.33	58	454532.29	2427353.40
59	454519.86	2427343.25	59	454539.72	2427349.71
60	454524.46	2427329.25	60	454545.40	2427350.08
61	454530.75	2427314.99	61	454550.97	2427353.33
62	454538.54	2427301.26	62	454556.06	2427355.37
63	454539.64	2427294.25	63	454559.08	2427352.30
64	454538.25	2427287.84	64	454557.13	2427347.43
65	454529.18	2427275.92	65	454548.21	2427338.43
66	454521.89	2427267.40	66	454544.01	2427334.13
67	454519.48	2427261.57	67	454541.08	2427326.78
68	454522.97	2427258.58	68	454542.90	2427319.12
69	454528.23	2427261.77	69	454547.74	2427312.66
70	454536.67	2427271.83	70	454554.97	2427310.10
71	454560.74	2427258.67	71	454563.40	2427312.77
72	454564.01	2427258.12	72	454568.66	2427314.12
73	454569.64	2427250.64	73	454571.40	2427310.53
74	454601.26	2427210.96	74	454569.34	2427305.87
75	454626.66	2427196.96	75	454567.70	2427297.97
76	454653.97	2427196.94	76	454573.11	2427285.93
77	454697.58	2427210.31	77	454589.46	2427277.17

78	454852.78	2427257.47	78	454624.99	2427277.50
79	454913.82	2427253.73	79	454674.22	2427295.60
80	454954.44	2427260.05	80	454700.59	2427298.28
81	455091.36	2427293.76	81	454700.80	2427298.30
82	455192.54	2427323.03	82	454731.67	2427301.43
83	455244.60	2427339.36	83	454754.73	2427303.87
84	455302.88	2427356.79	84	454791.83	2427306.30
85	455360.17	2427372.23	85	454833.29	2427303.21
86	455399.62	2427382.83	86	454877.86	2427312.20
87	455495.57	2427404.76	87	454913.80	2427319.96
88	455525.21	2427408.56	88	454935.59	2427316.81
89	455550.01	2427410.14	89	454951.27	2427313.90
90	455566.55	2427413.86	90	455052.72	2427330.10
91	455587.76	2427416.58	91	455207.27	2427363.77
92	455654.12	2427427.63	92	455270.76	2427391.06
93	455811.74	2427461.37	93	455308.85	2427406.80
94	455940.34	2427491.11	94	455351.56	2427417.06
95	455974.21	2427491.05	95	455487.75	2427440.45
96	456002.18	2427493.16	96	455647.16	2427464.63
97	456050.25	2427503.69	97	455820.51	2427507.63
98	456060.09	2427506.62	98	455935.32	2427535.65
99	456081.84	2427513.72	99	456160.29	2427575.15
100	456202.63	2427532.59	100	456295.53	2427593.46
101	456301.80	2427547.81	101	456395.97	2427601.39
102	456420.03	2427555.21	102	456438.45	2427603.95
103	456486.97	2427557.59	103	456533.63	2427590.79
104	456533.01	2427550.04	104	456623.06	2427564.30
105	456571.23	2427540.40	105	456677.96	2427549.14
106	456605.25	2427523.44	106	456732.69	2427545.45
107	456615.00	2427520.22	107	456749.78	2427545.57
108	456647.03	2427518.01	108	456791.29	2427542.87
109	456689.69	2427506.18	109	456806.47	2427542.71
110	456771.12	2427506.19	110	456811.06	2427542.66
111	456780.15	2427506.08	111	456815.23	2427551.41
112	456801.07	2427505.81	112	456820.24	2427557.03
113	456931.43	2427504.97	113	456829.11	2427552.80
114	456936.10	2427504.86	114	456828.45	2427547.85
115	457031.59	2427502.81	115	456891.08	2427547.91
116	457130.12	2427500.95	116	456954.79	2427549.16
117	457230.37	2427468.72	117	457051.38	2427551.06
118	457249.38	2427462.49	118	457153.27	2427544.08
119	457299.10	2427442.68	119	457237.05	2427516.77
120	457314.76	2427437.06	120	457255.57	2427505.57

121	457353.19	2427424.05	121	457265.18	2427495.18
122	457413.45	2427407.26	122	457310.30	2427472.94
123	457478.95	2427399.27	123	457325.55	2427467.58
124	457508.97	2427395.60	124	457362.72	2427454.02
125	457527.14	2427393.39	125	457419.03	2427436.27
126	457619.45	2427401.61	126	457535.66	2427424.50
127	457669.11	2427409.36	127	457612.67	2427428.20
128	457710.39	2427416.04	128	457711.16	2427441.88
129	457755.99	2427421.03	129	457787.94	2427461.39
130	457843.50	2427432.11	130	457846.47	2427476.40
131	457882.86	2427440.55	131	457943.51	2427502.57
132	457936.35	2427452.05	132	458084.45	2427519.99
133	458019.67	2427471.26	133	458124.72	2427522.86
134	458048.40	2427480.53	134	458185.43	2427526.34
135	458063.23	2427483.27	135	458294.11	2427526.23
136	458127.37	2427488.36	136	458367.63	2427524.71
137	458185.58	2427491.49	137	458408.56	2427520.76
138	458265.95	2427491.16	138	458605.82	2427478.36
139	458364.63	2427487.52	139	458684.32	2427459.62
140	458421.63	2427472.76	140	459047.73	2427353.40
141	458528.75	2427453.07	141	459148.82	2427344.75
142	458672.01	2427417.32	142	459243.74	2427345.81
143	459008.31	2427318.87	143	459340.77	2427359.74
144	459116.16	2427306.78	144	459396.27	2427379.51
145	459150.32	2427305.61	145	459443.49	2427390.31
146	459184.98	2427306.05	146	459492.04	2427405.88
147	459232.85	2427308.70	147	459508.33	2427410.06
148	459278.13	2427313.28	148	459562.57	2427432.11
149	459314.42	2427318.59	149	459565.77	2427435.05
150	459354.78	2427325.47	150	459712.96	2427496.70
151	459410.26	2427334.15	151	460052.34	2427615.78
152	459430.87	2427343.86	152	460216.95	2427666.62
153	459454.96	2427355.21	153	460287.41	2427683.62
154	459483.53	2427368.68	154	460370.54	2427691.32
155	459535.44	2427390.38	155	460397.57	2427691.76
156	459583.21	2427402.40	156	460456.48	2427692.71
157	459597.91	2427404.29	157	460590.31	2427694.87
158	459746.57	2427455.66	158	460631.35	2427696.95
159	460029.12	2427554.66	159	460670.97	2427690.65
160	460079.60	2427572.44	160	460888.73	2427705.07
161	460237.34	2427629.28	161	461066.40	2427724.25
162	460283.32	2427643.70	162	461110.22	2427724.98
163	460315.22	2427651.62	163	461157.29	2427718.45

164	460326.84	2427654.51	164	461190.91	2427711.47
165	460349.08	2427657.97	165	461238.26	2427700.14
166	460364.07	2427657.17	166	461391.29	2427612.90
167	460435.70	2427654.84	167	461424.33	2427600.18
168	460450.88	2427654.55	168	461560.68	2427588.91
169	460570.68	2427653.34	169	461620.11	2427589.60
170	460691.55	2427648.42	170	461713.49	2427573.91
171	460852.96	2427661.12	171	461781.05	2427548.54
172	461073.61	2427684.07	172	461913.31	2427502.58
173	461123.46	2427681.56	173	462041.95	2427466.32
174	461198.50	2427655.71	174	462102.96	2427461.28
175	461223.92	2427645.46	175	462223.33	2427455.12
176	461268.72	2427621.94	176	462384.27	2427437.73
177	461341.81	2427577.63	177	462427.19	2427430.40
178	461364.67	2427572.43	178	462502.81	2427389.29
179	461394.16	2427556.11	179	462604.30	2427324.25
180	461413.34	2427549.28	180	462666.69	2427277.28
181	461436.18	2427547.32	181	462684.64	2427263.25
182	461463.04	2427546.53	182	462690.26	2427254.70
183	461560.71	2427545.24			
184	461676.98	2427542.45			
185	461768.27	2427514.39			
186	461807.28	2427499.52			
187	461862.09	2427468.97			
188	461896.20	2427444.98			
189	461938.29	2427433.37			
190	462008.01	2427424.60			
191	462169.28	2427414.68			
192	462266.17	2427409.69			
193	462349.84	2427399.16			
194	462377.95	2427388.22			
195	462427.75	2427369.00			
196	462481.41	2427345.93			
197	462495.14	2427338.43			
198	462577.55	2427284.14			
199	462652.33	2427245.25			
200	462674.05	2427230.77			

Составил :



Н.М. Круглякова

**КАТАЛОГ КООРДИНАТ ПРИДОРОЖНОЙ ПОЛОСЫ
УЧАСТКА АВТОМОБИЛЬНОЙ ДОРОГИ
«ПАЛАТКА-КУЛУ-НЕКСИКАН»
КМ 0 – КМ 10 В МАГАДАНСКОЙ ОБЛАСТИ**

граница красной линии (слева)

граница красной линии (справа)

№ точ- ки	X	Y	№ точки	X	Y
1	456744.56	2427456.53	1	456847.29	2427599.53
2	456800.59	2427455.81	2	456850.76	2427597.87
3	456930.73	2427454.97	3	456890.56	2427597.91
4	456935.03	2427454.88	4	456953.81	2427599.15
5	457030.57	2427452.82	5	457052.60	2427601.10
6	457121.82	2427451.10	6	457162.87	2427593.54
7	457214.94	2427421.16	7	457258.01	2427562.53
8	457237.60	2427413.74	8	457287.48	2427544.70
9	457264.63	2427401.93	9	457294.09	2427537.56
10	457298.29	2427389.84	10	457316.91	2427523.61
11	457338.45	2427376.25	11	457329.37	2427519.24
12	457403.66	2427358.08	12	457358.05	2427508.95
13	457472.90	2427349.63	13	457378.81	2427501.37
14	457502.91	2427345.97	14	457429.16	2427485.50
15	457526.32	2427343.12	15	457521.27	2427476.21
16	457625.53	2427351.95	16	457560.82	2427475.77
17	457676.96	2427359.98	17	457598.22	2427477.56
18	457717.11	2427366.48	18	457607.43	2427478.01
19	457761.85	2427371.37	19	457701.54	2427491.02
20	457851.90	2427382.77	20	457755.94	2427504.84
21	457893.34	2427391.66	21	457760.54	2427506.01
22	457947.22	2427403.24	22	457775.57	2427509.83
23	458032.99	2427423.02	23	457833.74	2427524.76
24	458060.67	2427431.95	24	457933.88	2427551.76
25	458069.76	2427433.63	25	458079.60	2427569.78
26	458130.69	2427438.46	26	458121.51	2427572.76
27	458186.82	2427441.48	27	458124.41	2427572.93
28	458264.93	2427441.17	28	458148.10	2427574.28
29	458357.36	2427437.75	29	458184.02	2427576.35
30	458410.83	2427423.91	30	458294.65	2427576.23
31	458518.17	2427404.17	31	458370.55	2427574.66
32	458658.93	2427369.05	32	458370.83	2427574.64
33	458998.43	2427269.66	33	458389.45	2427572.84

34	459112.51	2427256.87	34	458416.25	2427570.25
35	459149.79	2427255.60	35	458459.92	2427560.86
36	459186.68	2427256.07	36	458514.38	2427549.16
37	459236.75	2427258.83	37	458616.89	2427527.12
38	459284.27	2427263.64	38	458622.07	2427525.89
39	459322.24	2427269.20	39	458643.27	2427520.82
40	459362.85	2427276.12	40	458697.14	2427507.96
41	459425.09	2427285.86	41	458887.20	2427452.41
42	459452.18	2427298.63	42	458890.66	2427451.40
43	459476.27	2427309.98	43	458955.00	2427432.60
44	459503.84	2427322.98	44	458958.53	2427431.57
45	459562.05	2427347.32	45	458993.55	2427421.33
46	459582.06	2427351.84	46	458999.18	2427419.68
47	459599.16	2427354.04	47	459056.97	2427402.79
48	459617.48	2427358.15	48	459085.83	2427400.32
49	459763.00	2427408.44	49	459091.83	2427399.81
50	459930.30	2427467.05	50	459150.68	2427394.77
51	459936.91	2427469.37	51	459239.90	2427395.77
52	460045.69	2427507.49	52	459328.70	2427408.52
53	460096.38	2427525.34	53	459348.07	2427415.42
54	460253.30	2427581.88	54	459351.69	2427416.71
55	460296.84	2427595.54	55	459382.26	2427427.60
56	460327.27	2427603.09	56	459430.26	2427438.58
57	460336.74	2427605.45	57	459478.18	2427453.94
58	460351.71	2427607.78	58	459522.48	2427465.30
59	460404.73	2427605.14	59	459535.38	2427475.04
60	460422.73	2427605.09	60	459538.36	2427477.78
61	460450.14	2427604.55	61	459695.01	2427543.39
62	460569.41	2427603.35	62	460036.68	2427663.27
63	460692.50	2427598.34	63	460203.70	2427714.86
64	460857.51	2427611.32	64	460279.19	2427733.07
65	461074.95	2427633.94	65	460367.82	2427741.28
66	461113.88	2427631.98	66	460403.41	2427741.86
67	461180.99	2427608.85	67	460421.41	2427742.15
68	461202.90	2427600.02	68	460588.64	2427744.85
69	461244.12	2427578.38	69	460634.04	2427747.15
70	461322.82	2427530.67	70	460673.27	2427740.91
71	461346.67	2427525.25	71	460884.39	2427754.90
72	461373.53	2427510.38	72	460922.68	2427759.03
73	461402.64	2427500.01	73	460934.42	2427760.30
74	461433.30	2427497.38	74	461063.30	2427774.21
75	461461.98	2427496.54	75	461113.26	2427775.04
76	461559.78	2427495.25	76	461165.82	2427767.74

77	461668.88	2427492.63	77	461201.81	2427760.28
78	461752.00	2427467.08	78	461256.84	2427747.10
79	461786.10	2427454.09	79	461412.78	2427658.20
80	461835.46	2427426.57	80	461435.60	2427649.42
81	461874.54	2427399.09	81	461562.45	2427638.94
82	461928.47	2427384.21	82	461624.00	2427639.64
83	462003.35	2427374.79	83	461726.54	2427622.42
84	462166.46	2427364.76	84	461798.05	2427595.57
85	462261.76	2427359.85	85	461928.32	2427550.30
86	462337.47	2427350.32	86	462050.87	2427515.76
87	462359.88	2427341.60	87	462106.30	2427511.18
88	462408.87	2427322.69	88	462227.30	2427504.98
89	462459.50	2427300.92	89	462391.17	2427487.27
90	462469.36	2427295.54	90	462443.78	2427478.30
91	462552.19	2427240.97	91	462528.28	2427432.36
92	462626.85	2427202.15	92	462632.86	2427365.33
93	462646.00	2427189.37	93	462697.14	2427316.95
			94	462720.21	2427298.90

Составил :



Н.М. Круглякова

**МАГАДАНСКОЕ ОБЛАСТНОЕ ГОСУДАРСТВЕННОЕ КАЗЕННОЕ
УЧРЕЖДЕНИЕ
«УПРАВЛЕНИЕ ЭКСПЛУАТАЦИИ И СТРОИТЕЛЬСТВА
ДОРОЖНО - ТРАНСПОРТНОГО КОМПЛЕКСА»
(МОГКУ «УДТК»)**

ПРИКАЗ

«13» апреля 2017 года

г. Магадан

№ 30

**О принятии решения о подготовке документации по планировке
территории
(проекта планировки территории и проекта межевания территории)
для размещения линейных объектов транспортной инфраструктуры
регионального значения**

В соответствии со статьей 16 Закона Магаданской области от 09.11.2009 № 1192-ОЗ «О градостроительной деятельности в Магаданской области» и постановлением Правительства Магаданской области от 07.04.2017 г. №305-пп «Об уполномоченном органе на подготовку документации по планировке территории для размещения линейных объектов транспортной инфраструктуры регионального значения»,

ПРИКАЗЫВАЮ:

1. Принять решение о подготовке документации по планировке территории, а именно – проекта планировки территории и проекта межевания территории (далее – решение о подготовке документации планировки территории) для размещения следующих линейных объектов транспортной инфраструктуры:

- «Строительство автомобильной дороги «Колыма-Омсукчан-Омолон-Анадырь» км 281 – км 296 на территории Магаданской области»;
- «Реконструкция автомобильной дороги «Герба-Омсукчан» км 241 – км 256 в Магаданской области»;
- «Реконструкция участка автомобильной дороги «Палатка-Кулу-Нексикан» км 0 - км 10 в Магаданской области»;

- «Реконструкция участка автомобильной дороги «Палатка-Кулу-Нексикан» км 36 – км 46 в Магаданской области»;
- «Реконструкция участка автомобильной дороги «Палатка-Кулу-Нексикан» км 160 – км 170 в Магаданской области»;
- «Реконструкция автомобильной дороги "Палатка-Кулу-Нексикан" км 70 - км 74+595 в Магаданской области»

2. Утвердить задание на подготовку документации по планировке территории для линейного объекта транспортной инфраструктуры: «Строительство автомобильной дороги «Колыма-Омсукчан-Омолон-Анадырь» км 281 – км 296 на территории Магаданской области» согласно Приложения №1 к настоящему постановлению.

3. Утвердить задание на подготовку документации по планировке территории (проект планировки территории и проект межевания территории) для линейного объекта транспортной инфраструктуры: «Реконструкция автомобильной дороги «Герба-Омсукчан» км 241 – км 256 в Магаданской области» в Магаданской области» согласно Приложения № 2 к настоящему постановлению.

4. Утвердить задание на подготовку документации по планировке территории (проект планировки территории и проект межевания территории) для линейного объекта транспортной инфраструктуры: «Реконструкция участка автомобильной дороги «Палатка-Кулу-Нексикан» км 0 - км 10 в Магаданской области» согласно Приложения № 3 к настоящему постановлению.

5. Утвердить задание на подготовку документации по планировке территории (проект планировки территории и проект межевания территории) для линейного объекта транспортной инфраструктуры: «Реконструкция участка автомобильной дороги «Палатка-Кулу-Нексикан» км 36 – км 46 в Магаданской области» согласно Приложения № 4 к настоящему постановлению.

6. Утвердить задание на подготовку документации по планировке территории (проект планировки территории и проект межевания

территории) для линейного объекта транспортной инфраструктуры: «Реконструкция участка автомобильной дороги «Палатка-Кулу-Нексикан» км 160 – км 170 в Магаданской области» согласно Приложения № 5 к настоящему постановлению.

7. Утвердить задание на подготовку документации по планировке территории (проект планировки территории и проект межевания территории) для линейного объекта транспортной инфраструктуры: «Разработка проекта планировки и проекта межевания территории по объекту "Реконструкция автомобильной дороги "Палатка-Кулу-Нексикан" км 70 - км 74+595 в Магаданской области» согласно Приложения № 6 к настоящему постановлению.

8. В 10-дневный срок с момента принятия решения, указанного в пункте 1 настоящего постановления, уведомить о принятом решении глав городских округов, применительно к территориям которых принято такое решение.

9. Финансирование работ по подготовке документации по планировке территории для реконструкции автомобильных дорог, указанных в пункте 1 настоящего постановления, осуществить за счет средств областного бюджета в рамках реализации мероприятия «Обеспечение реализации мероприятий подпрограммы в сфере дорожного хозяйства» Подпрограмма «Содержание и развитие автомобильных дорог регионального и межмуниципального значения в Магаданской области на 2014 – 2022 годы» Государственной программы Магаданской области «Развитие транспортной системы в Магаданской области» на 2014-2022 годы», утвержденной постановлением администрации Магаданской области от 20 ноября 2013 года №1145-па.

10. Контроль за исполнением настоящего приказа возложить на главного инженера МОГКУ «УДТК» Ночевную Е.Д.

Директор



Д.В. Казаков



**МИНИСТЕРСТВО
ДОРОЖНОГО ХОЗЯЙСТВА, ТРАНСПОРТА И СВЯЗИ
МАГАДАНСКОЙ ОБЛАСТИ
(МИНДОРХОЗТРАНСВЯЗЬ МАГАДАНСКОЙ ОБЛАСТИ)**

Пролетарская ул., д.14, Магадан, 685000
Тел./факс: (4132) 63-93-82. E-mail: mintrans@49gov.ru
ОКПО 76353267 ОГРН 1054900053702, ИНН/КПП 4909087951/490901001

11.04.2017 № 1433-04

Директору МОГКУ
«Управления эксплуатации и
строительства дорожно-транспортного
комплекса»

Д.В. Казакову

Уважаемый Дмитрий Валерьевич!

Министерство дорожного хозяйства, транспорта и связи Магаданской области направляет Вам постановление Правительства Магаданской области от 07 апреля 2017 г. № 305-пп «Об уполномоченном органе на подготовку документации по планировке территории для размещения линейных объектов транспортной инфраструктуры регионального значения», для дальнейшей работы.

Приложение: копия постановления от 07.04.2017 №305-пп.

Министр

Н.М. Сычева

Скобелева Н.С.
8(4132) 643-595



ПРАВИТЕЛЬСТВО МАГАДАНСКОЙ ОБЛАСТИ

ПОСТАНОВЛЕНИЕ

от «07» апреля 2017 г. № 305-пп

г. Магадан

Об уполномоченном органе на подготовку документации по планировке территории для размещения линейных объектов транспортной инфраструктуры регионального значения

В соответствии со статьей 45 Градостроительного кодекса Российской Федерации и статьей 16 Закона Магаданской области от 09 ноября 2009 г. № 1192-ОЗ «О градостроительной деятельности в Магаданской области» Правительство Магаданской области **п о с т а н о в л я е т**:

1. Определить Магаданское областное государственное казенное учреждение «Управление эксплуатации и строительства дорожно-транспортного комплекса» уполномоченным на подготовку документации по планировке территории для размещения следующих линейных объектов транспортной инфраструктуры регионального значения:

- «Строительство автомобильной дороги «Колыма – Омсукчан – Омолон – Анадырь» км 281 – км 296 на территории Магаданской области»;
- «Реконструкция автомобильной дороги «Герба – Омсукчан» км 241 – км 256 в Магаданской области»;
- «Реконструкция участка автомобильной дороги «Палатка – Кулу – Нексикан» км 0 – км 10 в Магаданской области»;
- «Реконструкция участка автомобильной дороги «Палатка – Кулу – Нексикан» км 36 – км 46 в Магаданской области»;

- «Реконструкция участка автомобильной дороги «Палатка – Кулу – Нексикан» км 160 – км 170 в Магаданской области»;

- «Реконструкция автомобильной дороги «Палатка – Кулу – Нексикан» км 70 - км 74+595 в Магаданской области».

2. Контроль за исполнением настоящего постановления возложить на заместителя председателя Правительства Магаданской области Озимка И.Д.

3. Настоящее постановление подлежит официальному опубликованию.

Губернатор
Магаданской области



В. Печеный

ТЕХНИЧЕСКОЕ ЗАДАНИЕ

на разработку документации по планировке территории
(проект планировки территории и проект межевания территории)
для линейного объекта транспортной инфраструктуры: «Реконструкция участка
автомобильной дороги «Палатка-Кулу-Нексикан» км 0 - км 10 в Магаданской области».

№	Параметр проекта	Описание
1.	Наименование работ	Документация по планировке территории (проект планировки территории и проект межевания территории) для линейного объекта транспортной инфраструктуры: «Реконструкция участка автомобильной дороги «Палатка-Кулу-Нексикан» км 0 - км 10 в Магаданской области».
2.	Источник финансирования	Областной бюджет: - Государственная программа Магаданской области «Развитие транспортной системы в Магаданской области» на 2014-2022 годы» Подпрограмма «Содержание и развитие автомобильных дорог регионального и межмуниципального значения в Магаданской области на 2014 – 2022 годы» в рамках реализации мероприятия «Обеспечение реализации мероприятий подпрограммы в сфере дорожного хозяйства»
3.	Основание для выполнения работ	Государственная программа Магаданской области «Развитие транспортной системы в Магаданской области» на 2014-2022 годы».
4.	Местонахождение объекта строительства	Российская Федерация, Магаданская область, Хасынского городского округ, км 0 – км 10 автомобильной дороги «Палатка-Кулу-Нексикан»
5.	Сроки разработки документации по планировке территории	июля 2017 год
6.	Цель разработки документации по планировке территории	Основными целями проекта являются: - установление границ зоны планируемого размещения линейного объекта капитального строительства; - установление характеристик и параметров объектов капитального строительства; - установление границ земельных участков, зон действия публичных сервитутов, видов обременений и ограничений использования земельных участков; - установление границ участков территорий общего пользования.
7.	Основные технические характеристики	Границы проектирования в соответствии с утвержденной в государственной экспертизе проектной документацией. Характеристика планируемого объекта: 1. Категория участка автомобильной дороги - IV; 2. Протяженность участка дороги составляет 10 км. - расчетная скорость – 80 км/час; - число полос движения – 2; - ширина земляного полотна – 10,0м; - ширина проезжей части – 6,0м; - ширина полосы движения – 3,0м; - ширина обочин – 2,0м;

		- тип дорожной одежды и вид покрытия – переходный.
8.	Нормативно-правовая методическая база и ранее выполненные работы, учет которых необходим при проектировании	<p>Проект документации по планировке выполнить в соответствии с требованиями законодательства Российской Федерации, включая:</p> <ul style="list-style-type: none"> - Градостроительный кодекс Российской Федерации; - Земельный кодекс Российской Федерации; - Водный кодекс Российской Федерации; - Федеральный закон от 08.11.2007 № 257-ФЗ “Об автомобильных дорогах и дорожной деятельности в Российской Федерации и о внесении изменений в отдельные законодательные акты Российской Федерации”; - Действующие государственные регламенты, нормы, правила, стандарты, а также исходные данные, технические условия и требования, выданные органами государственного надзора и заинтересованными организациями при согласовании места размещения объекта строительства. <p>При разработке проекта учесть схему территориального планирования Хасынского района Магаданской области, утвержденную решением Хасынского районного Собрания представителей от 29.10.2010 № 36.</p>
9.	Состав исходных данных для разработки документации по планировке территории	<p>Схема территориального планирования Хасынского района.</p> <p>Топографические карты и планы выполняться в масштабах, установленных Законом Магаданской области от 09 ноября 2009 г. №1192-ОЗ «О градостроительной деятельности в Магаданской области»</p> <p>Сведения о существующем состоянии и использовании планируемой территории, включающие:</p> <ul style="list-style-type: none"> - сведения о геологическом строении и гидрогеологических условиях территории, об инженерно-геологических изысканиях; - сведения о функциональном использовании территории; - сведения государственного земельного кадастра о землепользовании, о земельно-имущественных отношениях; - сведения об установленных границах территорий объектов культурного наследия, границах зон охраны культурного наследия. <p>Состав исходных данных может быть дополнен и уточнен при выполнении работ по подготовке проекта планировки и межевания территории, предназначенной для размещения планируемого объекта.</p> <p>В случае недостаточности либо их отсутствия, проведение работ по инженерным изысканиям осуществляется Исполнителем.</p> <p>Сбор исходных данных осуществляется Исполнителем (при содействии министерства дорожного хозяйства, транспорта и связи Магаданской области).</p> <p>Акт выбора земельного участка с приложением схемы размещения земельного участка на кадастровом плане территории</p>
10.	Требования к выполнению проекта планировки и межевания территории	<p>Проект планировки территории выполнить в следующем составе: основная часть, которая подлежит утверждению и материалы по ее обоснованию.</p> <p>1.Основная часть проекта планировки территории должна включать в себя чертеж или чертежи планировки территории:</p> <p>Основной чертеж, на котором должны быть отображены:</p>

а) линии, обозначающие дороги, улицы, проезды, линии связи, объекты инженерной и транспортной инфраструктур, проходы к водным объектам общего пользования и их береговым полосам;

б) границы зон планируемого размещения объектов социально-культурного и коммунально-бытового назначения, иных объектов капитального строительства;

в) красные линии и границы зон размещения проектируемой автомобильной дороги.

2.Материалы по обоснованию проекта планировки территории должны включать в себя материалы в графической форме и пояснительную записку.

Материалы по обоснованию проекта планировки территории в графической форме должны содержать:

1) схему расположения элемента планировочной структуры (без масштаба);

2) схему использования территории в период подготовки проекта планировки территории (опорный план) ;

3) схему организации улично-дорожной сети, схему размещения парковок (парковочных мест), и схему движения пешеходов и транспорта на соответствующей территории ;

4) схему границ территорий объектов культурного наследия;

5) схему границ зон с особыми условиями использования территорий;

6)схему вертикальной планировки и инженерной подготовки территории ;

7) иные материалы в графической форме для обоснования положений о планировке территории.

Пояснительная записка должна содержать описание и обоснование положений, касающихся:

1) определения параметров планируемого строительства систем социального, транспортного обслуживания и инженерно-технического обеспечения, необходимых для развития территории;

2) защиты территории от чрезвычайных ситуаций природного и техногенного характера, проведения мероприятий по гражданской обороне и обеспечению пожарной безопасности;

3) иных вопросов планировки территории.

Проект межевания территории должен включать в себя чертежи межевания территории, на которых должны быть отображены:

1) красные линии, утвержденные в составе проекта планировки территории;

2) линии отступа от красных линий в целях определения места допустимого размещения зданий, строений, сооружений;

3) границы застроенных земельных участков, в том числе границы земельных участков, на которых расположены линейные объекты;

4)границы формируемых земельных участков, планируемых для предоставления физическим и юридическим лицам для строительства;

5)границы земельных участков, предназначенных для размещения объектов капитального строительства федерального, регионального или местного значения;

		<p>6) границы территорий объектов культурного наследия;</p> <p>7) границы зон с особыми условиями использования территорий;</p> <p>8) границы зон действия публичных сервитутов;</p>
11.	<p>Формы предоставления материалов проекта планировки территории и проекта межевания территории</p>	<p>Проект планировки и проект межевания территории готовятся на бумажном и электронном носителях.</p> <p>Материалы проекта планировки территории комплектуются по разделам и передаются Заказчику на бумажном носителе в 4-х экземплярах и на электронных носителях (в векторно-цифровом виде) в 1 экземплярах.</p> <p>Документы на электронном носителе передаются в форматах, в которых они разрабатывались и должны быть доступными для редактирования.</p> <p>Наименование файлов и папок на электронном носителе должны совпадать с наименованием документов на бумажном носителе.</p> <p>Форматы электронных документов:</p> <ul style="list-style-type: none"> - текстовые материалы, расчеты, графики – в форматах, совместимых с Microsoft Office (*.doc.xls); - графические материалы (чертежи и схемы) – в формате, совместимом с Autocad, Mapinfo, Panorama; - прочие графические материалы – в форматах jpg,tiff,pdf.
12.	<p>Согласование документации по планировке территории</p>	<p>Проект планировки и межевания территории подлежит согласованию с администрацией Хасынского городского округа и с заинтересованными организациями в порядке, определенном Градостроительным кодексом РФ.</p>

Арх-рп

СОБРАНИЕ ПРЕДСТАВИТЕЛЕЙ ХАСЫНСКОГО РАЙОНА

РЕШЕНИЕ

29.10.2010

№ 36

п. Палатка

Об утверждении Схемы территориального планирования муниципального образования «Хасынский район»

В соответствии со ст.ст. 20, 21 Градостроительного кодекса Российской Федерации и на основании п. 15 ч.1 ст.15 Федерального закона от 06.10.2003 №131-ФЗ «Об общих принципах организации местного самоуправления в Российской Федерации» (с внесенными изменениями и дополнениями), Устава муниципального образования «Хасынский район», Собрание представителей Хасынского района **решило:**

1. Утвердить прилагаемую Схему территориального планирования муниципального образования «Хасынский район», включающую в себя графические и текстовые материалы.

2. Опубликовать настоящее решение в районной еженедельной газете «Заря севера».

Глава района



И.П. Тейхриб

Заря



**СОБРАНИЕ ПРЕДСТАВИТЕЛЕЙ МУНИЦИПАЛЬНОГО
ОБРАЗОВАНИЯ «ПОСЕЛОК ПАЛАТКА»**

РЕШЕНИЕ

« 30 » ноября 2009

№ 32

Об утверждении Правил землепользования
и застройки поселка Палатка

В соответствии с Федеральным законом от 06.10.2003 года № 131-ФЗ «Об общих принципах организации местного самоуправления в Российской Федерации», основании Градостроительного кодекса РФ, Земельного кодекса РФ, Постановления главы муниципального образования «поселок Палатка» от 23.11.2007 года № 133 «О подготовке проекта правил землепользования и застройки в муниципальном образовании «поселок Палатка», Решения Собрании представителей муниципального образования «поселок Палатка» от 31.15.2007 года № 18 «Об утверждении итогов проведения публичных слушаний по проекту «Корректировка генерального плана поселка Палатка», депутаты Собрании представителей

РЕШИЛИ:

1. Утвердить Правила землепользования и застройки поселка Палатка, включая в себя графические и текстовые материалы.
2. Настоящее решение опубликовать в районной газете «Заря Севера».

И.о. главы муниципального образования
«поселок Палатка»



Н.М. Попова



СВИДЕТЕЛЬСТВО О ГОСУДАРСТВЕННОЙ РЕГИСТРАЦИИ ПРАВА

Управление Федеральной службы государственной регистрации,
кадастра и картографии по Магаданской области
и Чукотскому автономному округу

Дата выдачи:

18.05.2015

Документы-основания: • Распоряжение от 26.12.2014 №976, выдавший орган: Департамент
имущественных и земельных отношений Магаданской области

Субъект (субъекты) права: Магаданское областное государственное казенное учреждение
"Управление транспорта и автомобильных дорог", ИНН: 4909117726, ОГРН: 1134910016262

Вид права: Оперативное управление

Кадастровый(условный) номер: 49:07:000000:2965

Объект права: Автомобильная дорога "Палатка - Кулу - Нексикан" участок км 0 - км 41,8,
назначение: дорожное хозяйство, протяженность 41800 м, инв.№ 44:219:003:0000000810, лит.
Б, адрес (местонахождение) объекта: Магаданская область, Хасынский район

Существующие ограничения (обременения) права: не зарегистрировано

О чем в Едином государственном реестре прав на недвижимое имущество и сделок с ним "18"
мая 2015 года сделана запись регистрации № 49-49/020-49/001/019/2015-228/1

Государственный регистратор

Федорченко И. А.

(подпись, м.п.)

49-49/020-49/001/019/2015-228/1

49-AA 151510



СВИДЕТЕЛЬСТВО О ГОСУДАРСТВЕННОЙ РЕГИСТРАЦИИ ПРАВА

Управление Федеральной службы государственной регистрации,
кадастра и картографии по Магаданской области
и Чукотскому автономному округу

Дата выдачи:

02.04.2015

Документы-основания: • Распоряжение от 12.03.2015 №184, выдавший орган: Департамент
имущественных и земельных отношений Магаданской области

Субъект (субъекты) права: Магаданское областное государственное казенное учреждение
"Управление транспорта и автомобильных дорог", ИНН: 4909117726, ОГРН: 1134910016262

Вид права: Постоянное (бессрочное) пользование

Кадастровый(условный) номер: 49:07:000000:61

Объект права: Земельный участок, категория земель: земли промышленности, энергетики,
транспорта, связи, радиовещания, телевидения, информатики, земли для обеспечения
космической деятельности, земли обороны, безопасности и земли иного специального
назначения, разрешенное использование: под автодорогу территориального значения, общая
площадь 500000 кв. м , адрес (местонахождение) объекта: Магаданская область, Хасынский
район, автодорога "Палатка-Кулу-Нексикан"

Существующие ограничения (обременения) права: не зарегистрировано

О чем в Едином государственном реестре прав на недвижимое имущество и сделок с ним "02"
апреля 2015 года сделана запись регистрации № 49-49/020-49/001/015/2015-557/1

Государственный регистратор

(подпись, м.п.)

49-49/020-49/001/015/2015-557/1

Кузьмина О. В.

49-АА 147392



**ДЕПАРТАМЕНТ ЛЕСНОГО ХОЗЯЙСТВА, КОНТРОЛЯ
И НАДЗОРА ЗА СОСТОЯНИЕМ ЛЕСОВ
МАГАДАНСКОЙ ОБЛАСТИ
(ДЕПАРТАМЕНТ ЛЕСНОГО ХОЗЯЙСТВА)**

ПРИКАЗ

от « 23 » июня 2017 г. № 16-л

г. Магадан

Об утверждении актов выбора лесных участков

В соответствии с Лесным кодексом Российской Федерации от 04.12.2006 г. № 200-ФЗ, Земельным кодексом Российской Федерации от 25.10.2001 г. № 136-ФЗ, руководствуясь Положением о департаменте лесного хозяйства, контроля и надзора за состоянием лесов Магаданской области, утвержденным постановлением Правительства Магаданской области от 09.01.2014 г. № 7-пп, **п р и к а з ы в а ю:**

1. Утвердить акты выбора лесных участков:

- от 23 июня 2017 г. № 01, на испрашиваемую площадь 20, 5292 га лесных участков, расположенных в квартале 47 выделах 80, 81, 83, 100, 117; квартале 48 выделах 105, 114, 115, 126 Палаткинского участкового лесничества территориального отдела «Палаткинское лесничество» департамента лесного хозяйства, для выполнения проектно-изыскательских работ и разработки проектной и рабочей документации по объекту: Реконструкция участка автомобильной дороги «Палатка-Кулу-Нексикан» км 4 – км 10 в Магаданской области», в соответствии с государственным контрактом от 26.10.2016 г. № 0347200001416002373;

- от 23 июня 2017 г. № 2, на испрашиваемую площадь 14,8924 га лесного участка, расположенного в квартале 32 выделах 15,113 Палаткинского участкового лесничества территориального отдела «Палаткинское

лесничество» департамента лесного хозяйства, для выполнения проектно-изыскательских работ и разработки проектной и рабочей документации по объекту: Реконструкция участка автомобильной дороги «Палатка-Кулу-Нексикан» км 36 – км 46 в Магаданской области», в соответствии с государственным контрактом от 15.11.2016 г. № 03472000014160002588;

- от 23 июня 2017 г. № 3, на испрашиваемую площадь 12, 3677 га лесных участков, расположенных в квартале 31 выделах 54, 84; квартале 31 выделах 21, 37, 44, 81, 82, 83 Палаткинского участкового лесничества территориального отдела «Палаткинское лесничество» департамента лесного хозяйства, для выполнения проектно-изыскательских работ и разработки проектной и рабочей документации по объекту: Реконструкция участка автомобильной дороги «Палатка-Кулу-Нексикан» км 36 – км 46 в Магаданской области», в соответствии с государственным контрактом от 15.11.2016 г. № 03472000014160002588.

2. Контроль за исполнением настоящего распоряжения возложить на заместителя руководителя В.И. Харламова.

Руководитель



А. Г. Пронин

УТВЕРЖДАЮ

Руководителю департамента лесного хозяйства,
контроля и надзора за состоянием лесов
Магаданской области



А.Г. Пронин

Ф.и.о. подпись и печать)

23.06.2017 г.
(дата)

АКТ ВЫБОРА ЛЕСНЫХ УЧАСТКОВ № 01

п.Палатка
(населенный пункт)

23 июня 2017 г.
(дата)

Наименование территориального отдела департамента лесного хозяйства, контроля и надзора за состоянием лесов Магаданской области (далее ТО ДЛХ): «Палаткинское лесничество»

Наименование заявителя: Общество с ограниченной ответственностью «ГИП» (ООО «ГИП»)

Площадь (га) и заявленные цели использования лесных участков:

Общая испрашиваемая площадь – 20,5292 га.

Цель использования – выполнение проектно-изыскательских работ и разработка проектной и рабочей документации по объекту: «Реконструкция участка автомобильной дороги «Палатка-Кулу-Нексикан» км 4 - км 10 в Магаданской области», в соответствии с государственным контрактом от 26.10.2016 г № 0347200001416002373

Состав комиссии:

Лесничество – Участковый лесничий ТО ДЛХ Башкин Александр Степанвич
(должность, ф.и.о. представителя ТО ДЛХ)

Заявитель – Генеральный директор ООО «ГИП» - Шубитидзе Тимур Мурманович
(должность, ф.и.о. заявителя)

Иные заинтересованные лица: Помощник участкового лесничего ТО ДЛХ «Палаткинское лесничество» – Мочалов Александр Андреевич.
наименования организаций, должностей, ф.и.о. заинтересованных лиц)

Краткое обоснование заявленных целей и местоположения участков

Основная цель разработки проектной документации состоит - в выполнение проектно-изыскательских работ и разработка проектной и рабочей документации по объекту: «Реконструкция участка автомобильной дороги «Палатка-Кулу-Нексикан» км 0 - км 10 в Магаданской области»

Общая площадь испрашиваемых участков – 20,5292 га

Лесные участки расположены по обе стороны автомобильной дороги «Палатка – Кулу – Нексикан» км 4 – км 10, в границах муниципального образования «Хасынский городской округ» Магаданской области, Палаткинское лесничество, Палаткинское участковое лесничество, квартал № 47 выдела 80, 81, 83, 100, 117– категория защитности – защитные полосы вдоль автомобильных дорог, квартал № 48 выдела 105, 114, 115, 126 – категория защитности – защитные полосы вдоль автомобильных дорог, представлены лесными покрытыми и нелесными землями. Рельеф горный.

Рассмотренный вариант выбора лесных участков, обоснование выбора:

В данном случае рассматриваемый вариант выбора лесных участков один. Работы выполняются на основании государственного контракта от 16.10.2016 г № 0347200001416002373 по реконструкции автомобильной дороги «Палатка – Кулу – Нексикан» км 0 – км 10 в Магаданской области.

Комиссия считает возможным согласовать для ООО «ГИП», документацию проектных работ на выполнение проектно-изыскательских работ и разработку проектной и рабочей документации по объекту: «Реконструкция участка автомобильной дороги «Палатка-Кулу-Нексикан» км 0 - км 10 в Магаданской области», в соответствии с государственным контрактом от 26.10.2016 г № 0347200001416002373 с постановкой на кадастровый учет и последующим переводом земель лесного фонда в земли промышленности, энергетики, транспорта, связи, радиовещания, телевидения, информатики, земли для обеспечения космической деятельности, земли обороны, безопасности и земли иного специального назначения, общей площадью – 20,5292 га (км 4 – км 10 автомобильной дороги «Палатка-Кулу-Нексикан»).

Участковый лесничий ТО
«Палаткинское лесничество»
должность

Генеральный директор
ООО «ГИП»
должность

Помощник участкового лесничего
«Палаткинское лесничество»
должность



Башкин А.С.
(ф.и.о.)

Шубитидзе Т.М.
(ф.и.о.)

Мочалов А.А.
(ф.и.о.)

УТВЕРЖДАЮ
Заместитель начальника – заместитель
лесничего территориального отдела
«Палаткинское лесничество»
департамента лесного хозяйства,
контроля и надзора за состоянием
лесов Магаданской области

Саяпина Э.Р.

(ф. и. о., подпись и печать)

(дата)

АКТ № 01

натурного осмотра лесных участков, испрашиваемых для разработки проектной документации

п. Палатка
(населенный пункт)

23 июня 2017 г.

(дата)

Башкин Александр Степанович – участковый лесничий территориального отдела «Палаткинское лесничество» департамента лесного хозяйства, контроля и надзора за состоянием лесов Магаданской области.

Шубитидзе Тимур Мурманович - генеральный директор общества с ограниченной ответственностью «ГИП» (ООО «ГИП»)

Мочалов Александр Андреевич - помощник участкового лесничего территориального отдела «Палаткинское лесничество» департамента лесного хозяйства, контроля и надзора за состоянием лесов Магаданской области – присутствующие.

Провели осмотр лесных участков, испрашиваемых ООО «ГИП» - для выполнения проектно-изыскательских работ и разработки проектной и рабочей документации по объекту: «Реконструкция участка автомобильной дороги «Палатка - Кулу - Нексикан» км 4 - км 10 в Магаданской области». Работы выполняются на основании государственного контракта от 26.10.2016 г № 0347200001416002373 с постановкой на кадастровый учет и последующим переводом земель лесного фонда в земли промышленности, энергетики, транспорта, связи, радиовещания, телевидения, информатики, земли для обеспечения космической деятельности, земли обороны, безопасности и земли иного специального назначения, общей площадью – 20,5292 га (км 4 – км 10 автомобильной дороги «Палатка-Кулу-Нексикан»).

Общая площадь лесных участков - 20,5292 га

указать виды использования

При осмотре уточнены материалы лесоустройства и установлено:

Лесные участки расположены по обе стороны автомобильной дороги «Палатка – Кулу – Нексикан» км 4 – км 10, в границах муниципального образования «Хасынский городской округ» Магаданской области, Палаткинское лесничество, Палаткинское участковое лесничество, квартал № 47 выдела 80, 81, 83, 100, 117 – категория защитности – защитные полосы вдоль автомобильных дорог, квартал № 48 выдела 105, 114, 115, 126 – категория защитности – защитные полосы вдоль автомобильных дорог, представлены нелесными и лесными покрытыми лесом землями. Рельеф горны

Квартал 48 – общая площадь лесных участков – 16,9457 га - защитные полосы вдоль автодорог;

Участок № 1 выд. 126 площадь - 0,8362 га;

Участок № 2- выд. 115 площадь - 4,13 га, выд. 105 площадь – 1,112 га, общая площадь - 5,242 га;

Участок № 3 – выд. 114 площадь 10,8675 га - защитные полосы вдоль автодорог.

Квартал № 47 - общая площадь лесных участков – 3,5835 га - защитные полосы вдоль автодорог;

Участок № 4 выд. 117 площадь - 0,4497 га;

Участок № 5 выд. 100 площадь - 0,1245 га;

Участок № 6 выд. 100 площадь - 1,7708 га;

Участок № 7 выдел 83 площадь - 0,0246 га;

Участок № 8 выд. 83 площадь - 0,6573 га;

Участок № 9 выд. 81 площадь - 0,5379 га;

Участок № 10 выд. 80 площадь - 0,0187 га

2. ХАРАКТЕРИСТИКА ЛЕСНЫХ УЧАСТКОВ И НАСАЖДЕНИЙ

2.1. ХАРАКТЕРИСТИКА ЛЕСНЫХ УЧАСТКОВ

(га)

Целевое назначение лесов	Общая площадь – всего	лесные земли					итого	дороги	болота	другие	итого
		Покрытые лесной растительностью		Непокрытые лесной растительностью							
		всего	в том числе покрытые лесными культурами	редины	гары	вырубки					
защитные Защитные полосы вдоль автодорог	20,5292	18,8793				18,8793			Гольцы 1,112 Пески 0,5379	1,6499	
ИТОГО	20,5292	18,8793				18,8793			1,6499	1,6499	

2.2. ХАРАКТЕРИСТИКА НАСАЖДЕНИЙ ЛЕСНЫХ УЧАСТКОВ

Целевое назначение лесов	Участковое лесничество	Номер квартала	Номер выдела	Преобладающая порода	Площадь (га)/запас древесины (куб.м)	В том числе по группам возраста древостоя (га/куб.м)			
						молодняки	средневозрастные	приспевающие	спелые и перестойные
Защитные полосы вдоль автомобильных дорог	Палаткинское	47	80	Кедровый стланик	0,0187 1				0,0187 1
			83	Лиственница	0,6819 35				0,6819 35
			100		1,8953 99				1,8953 99
			117		0,4497 28				0,4497 28
			81	Пески	0,5379				
		48	114	Кедровый стланик	10,8675 287				10,8675 287
			115	Лиственница	4,13 258				4,13 258
			126		0,8362 61				0,8362 61
			105	Гольцы	1,112				
		ВСЕГО					20,5292 769		

2.3. СРЕДНИЕ ТАКСАЦИОННЫЕ ПОКАЗАТЕЛИ НАСАЖДЕНИЙ ЛЕСНЫХ УЧАСТКОВ

Целевое назначение лесов	Участковое лесничество	Номер квартала	Номер выдела	Преобладающая Порода	Состав	Возраст	Бонитет	Полнота	Средний запас древесины (куб.м/га)			
									Мол одняки	средневозрастные	приспевающие	спелые и перестойные
Защитные полосы вдоль автомобильных дорог	Палаткинское	47	80	Кедровый стланик	10КС	110	5Б	0,3				26
			83	Лиственница	10Л	130	5А	0,4				52
			100	Лиственница	10Л	130	5А	0,4				52
			117	Лиственница	10Л	130	5А	0,4				62
		48	114	Кедровый стланик	10КС	110	5Б	0,3				26
			115	Лиственница	10Л	130	5А	0,4				62
			126	Лиственница	10Л	130	5	0,4				73

2.4. ПОКАЗАТЕЛИ ПО КАТЕГОРИЯМ ТЕХНИЧЕСКОЙ ГОДНОСТИ ДРЕВЕСИНЫ

(кбм)

Порода	Деловая древесина без коры				Дровяная древесина в коре	Итого ликвидной древесины	Неликвидной древесины	Всего
	Крупная	Средняя	Мелкая	Итого				
Лиственница			254	254	169,3	423,3	57,7	481
Кедровый стланик			146,9	146,9	97,9	244,8	43,2	288
ИТОГО			400,9	400,9	267,2	668,1	100,9	769

2.5. ЛЕСНОЙ УЧАСТОК (УЧАСТКИ) ИМЕЕТ (ЮТ) ОСОБОЗАЩИТНОЕ ЗНАЧЕНИЕ, ВЫРАЖАЮЩЕЕСЯ В СЛЕДУЮЩЕМ:

Квартал № 47 выдел 117 Квартал № 48 выдел 126 – ОЗУ (опушки леса 100 м примыкающие к ж/д и а/дорогам) указать вид ОЗУ и крутизну склона по каждому лесотаксационному выделу

2.6. Лесной участок (участки) соответствует данным материалов лесоустройства:

Запас древесины рассчитан с учетом поправки на давность лесоустройства – 11 лет
вид (акты, распоряжения и др.) номер и дату документа подтверждающего несоответствия.

2.7. Схема расположения и границы лесного участка (участков) приводится в приложении 1.

3. ОБРЕМЕНЕНИЯ ЛЕСНЫХ УЧАСТКОВ

не обременен

указать вид использования, площадь дату и номер договора

4. ВИДЫ И ОБЪЕМЫ ИСПОЛЬЗОВАНИЯ ЛЕСОВ ЛЕСНОГО УЧАСТКА (УЧАСТКАХ).

Целевое назначение лесов	Хозяйство (хвойное, твердолиственное, мягколиственное)	Площадь (га)	Единица измерения	Объемы использования лесов
1	2	3	4	5
Заготовка древесины (ликвидной) - всего				
Эксплуатационные	Хвойное		куб. м	
	Лиственное		куб. м	
	Итого		куб. м	
Защитные	Хвойное	18,8793	куб.м.	769
	Лиственное		куб. м	
	Итого	18,8793	куб.м.	
ИТОГО	Хвойное	18,8793	куб.м.	769
	Лиственное		куб. м	
	Итого	18,8793	куб.м.	769
В том числе сплошные рубки				
Эксплуатационные	Хвойное		куб. м	
	Лиственное		куб. м	
	Итого		куб. м	
Защитные	Хвойное	18,8793	куб.м.	769
	Лиственное		куб. м	
	Итого	18,8793	куб.м.	769
ИТОГО	Хвойное	18,8793	куб.м.	769
	Лиственное		куб. м	
	Итого	18,8793	куб.м.	769
Выполнение работ по геологическому изучению недр, разработка месторождений полезных ископаемых				
Эксплуатационные	Итого		га	
Защитные	Итого		га	
ВСЕГО			га	
Строительство и эксплуатация водохранилищ и иных искусственных водных объектов, а также гидротехнических сооружений и специализированных портов				
Эксплуатационные	Итого		га	
Защитные	Итого		га	
ВСЕГО			га	
Строительство, реконструкция, эксплуатация линейных объектов				
Эксплуатационные	Итого		га	
Защитные	Итого	20,5292	га	
ВСЕГО		20,5292	га	

5. Лесные участки пригодны для заявленных целей.
пригодны, не пригодны

6. Лесным участкам присвоен следующий номер в лесном реестре:

Номер лесного реестра будет присвоен лесным участкам непосредственно при предоставлении его в аренду.

7. При составлении акта сделаны следующие замечания и предложения Комиссия считает возможным согласовать проектно - сметную документацию ООО «ГИП» площадью 20,5292 га, для выполнения проектно-изыскательских работ и разработки проектной и рабочей документации по объекту: «Реконструкция участка автомобильной дороги «Палатка - Кулу - Нексикан» км 0 - км 10 в Магаданской области» на основании государственного контракта от 26.10.2016 г № 0347200001416002373 с постановкой на кадастровый учет и последующим переводом земель лесного фонда в земли промышленности, энергетики, транспорта, связи, радиовещания, телевидения, информатики, земли для обеспечения космической деятельности, земли обороны, безопасности и земли иного специального назначения, общей площадью – 20,5292 га (км 4 – км 10 автомобильной дороги «Палатка-Кулу-Нексикан»).

8. Лица, проводившие осмотр лесного участка (участков):

Башкин Александр Степанович – участковый лесничий территориального отдела «Палаткинское лесничество» департамента лесного хозяйства, контроля и надзора за состоянием лесов Магаданской области

(ф. и. о., подпись и печать)

Шубитидзе Тимур Мурманович - генеральный директор общества с ограниченной ответственностью «ГИП» (ООО «ГИП»)

(ф. и. о., подпись и печать)

Мочалов Александр Андреевич – помощник участкового лесничего территориального отдела «Палаткинское лесничество» департамента лесного хозяйства, контроля и надзора за состоянием лесов Магаданской области

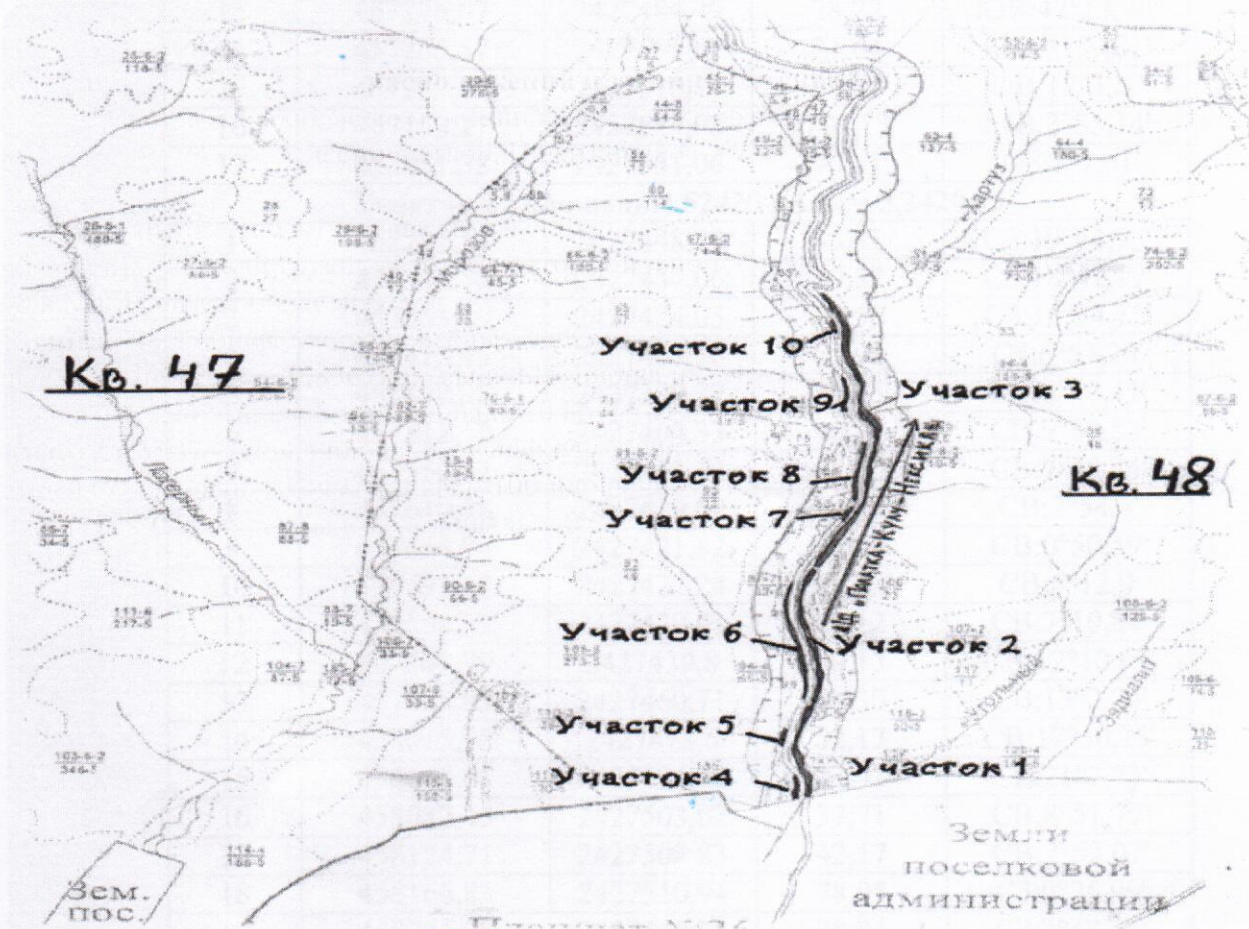
(ф. и. о., подпись и печать)

СХЕМА
расположения и границы лесных участков
Магаданская область, муниципальное образование «Хасынский район», Палаткинское лесничество, Палаткинское участковое лесничество,

Для выполнение проектно-изыскательских работ и разработки проектной и рабочей документации по объекту: «Реконструкция участка автомобильной дороги «Палатка - Кулу - Нексикан» км 4 - км 10 в Магаданской области».

Квартал 48 – общая площадь лесных участков – 16,9457 - защитные полосы вдоль автодорог; выд. 126 площадь - 0,8362 га, выд. 115 площадь - 4,13 га, выд. 105 площадь – 1,112 га, общая площадь - 5,242 га, выд. 114 площадь 10,8675 га - защитные полосы вдоль автодорог.

Квартал № 47 - общая площадь лесных участков – 3,5835 - защитные полосы вдоль автодорог; выд. 117 площадь - 0,4497 га, выд. 100 площадь - 0,1245 га, выд. 100 площадь - 1,7708 га, выд. 83 площадь - 0,0246 га, выд. 83 площадь - 0,6573 га, выд. 81 площадь- 0,5379 га, выд. 80 площадь - 0,0187 га.



Условные обозначения:

Лица, проводившие осмотр лесных участков:

Башкин А.С.
(ф. и. о., подпись и печать)

Шубитидзе Т.М.
(ф. и. о., подпись и печать)

Мочалов А.А.
(ф. и. о., подпись и печать)

	Граница кварталов
47,48	Номер квартала
	Граница выделов
80,81,83,100,105,115,117,126	Номера выделов
	Лесной участок
	река

Каталог координат постоянной полосы отвода

№ точки	X	Y	Расстояние, м	Румб
Участок 1 , площадью 8362 кв.м. = 0,8362 га				
1	456954,79	2427549,16	10,32	ЮЗ:67°5,14'
2	456950,77	2427539,65	8,75	ЮЗ:67°7,69'
3	456947,37	2427531,59	6,70	ЮЗ:67°4,26'
4	456944,76	2427525,42	46,21	СВ:3°5,34'
5	456990,9	2427527,91	81,14	СВ:1°2,71'
6	457072,03	2427529,39	65,06	СЗ:4°23,92'
7	457136,9	2427524,4	20,55	СЗ:5°48,63'
8	457157,34	2427522,32	31,12	СЗ:32°0,91'
9	457183,73	2427505,82	34,82	СЗ:29°16,89'
10	457214,1	2427488,79	54,51	СЗ:33°1,7'
11	457259,8	2427459,08	5,83	СЗ:25°49,09'
12	457265,05	2427456,54	29,69	СВ:70°16,64'
13	457275,07	2427484,49	28,72	ЮВ:47°13,78'
14	457255,57	2427505,57	21,64	ЮВ:31°9,81'
15	457237,05	2427516,77	88,12	ЮВ:18°3,27'
16	457153,27	2427544,08	102,13	ЮВ:3°55,14'
17	457051,38	2427551,06	96,61	ЮЗ:1°7,61'
Участок 2 , площадью 52420 кв.м. = 5,2420 га				
1	457281,53	2427448,99	35,31	СЗ:19°44,93'
2	457314,76	2427437,06	40,57	СЗ:18°42,17'
3	457353,19	2427424,05	62,56	СЗ:15°34,15'
4	457413,45	2427407,26	65,99	СЗ:6°57,29'
5	457478,95	2427399,27	33,55	СВ:8°40,41'
6	457512,12	2427404,33	40,87	СВ:9°33,82'
7	457552,42	2427411,12	58,90	СВ:7°45,44'
8	457610,78	2427419,07	54,23	СВ:2°54,4'
9	457664,94	2427421,82	28,54	СВ:0°50,59'
10	457693,48	2427422,24	66,23	СВ:6°12,9'
11	457759,32	2427429,41	83,12	СВ:7°10,84'
12	457841,79	2427439,8	99,13	СВ:12°10,63'
13	457938,69	2427460,71	79,30	СВ:13°2,24'
14	458015,95	2427478,6	52,17	СВ:17°50,25'
15	458065,61	2427494,58	23,41	СВ:21°7,73'
16	458087,45	2427503,02	37,71	СВ:8°51,77'
17	458124,71	2427508,83	42,17	СВ:2°52,07'
18	458166,83	2427510,94	78,05	СЗ:0°25,99'
19	458244,88	2427510,35	78,04	СЗ:3°48,35'
20	458322,75	2427505,17	67,67	СЗ:6°2,4'
21	458390,04	2427498,05	38,92	СЗ:10°34,25'
22	458428,3	2427490,91	25,02	СЗ:13°53,84'
23	458452,59	2427484,9	66,01	СЗ:2°30,03'
24	458518,54	2427482,02	17,77	СЗ:12°7,17'
25	458535,91	2427478,29	24,09	СЗ:14°48,9'
26	458559,2	2427472,13	54,13	СЗ:13°55,09'
27	458611,74	2427459,11	56,52	СЗ:15°25,39'
28	458666,22	2427444,08	84,97	СЗ:20°51,36'
29	458745,62	2427413,83	75,76	СЗ:19°1,68'
30	458817,24	2427389,13	75,26	СЗ:17°43,91'
31	458888,92	2427366,21	64,58	СЗ:12°40,45'
32	458951,93	2427352,04	59,77	СЗ:7°32,26'

33	459011,18	2427344,2	78,14	C3:5°18,99'
34	459088,98	2427336,96	76,51	C3:1°46,96'
35	459165,45	2427334,58	82,35	CB:2°58,75'
36	459247,69	2427338,86	67,76	CB:2°40,37'
37	459315,38	2427342,02	56,29	CB:3°30,24'
38	459371,56	2427345,46	69,26	CB:6°12,52'
39	459440,41	2427352,95	14,72	CB:8°49,74'
40	459454,96	2427355,21	31,59	CB:25°14,56'
41	459483,53	2427368,68	67,83	CB:22°41,64'
42	459546,11	2427394,85	24,18	ЮВ:71°27,16'
43	459538,42	2427417,77	47,88	Ю3:14°22,72'
44	459492,04	2427405,88	50,99	Ю3:17°46,86'
45	459443,49	2427390,31	48,44	Ю3:12°52,97'
46	459396,27	2427379,51	58,92	Ю3:19°36,4'
47	459340,77	2427359,74	98,02	Ю3:8°10,19'
48	459243,74	2427345,81	94,93	Ю3:0°38,39'
49	459148,82	2427344,75	101,46	ЮВ:4°53,44'
50	459047,73	2427353,4	378,62	ЮВ:16°17,58'
51	458684,32	2427459,62	80,71	ЮВ:13°25,6'
52	458605,82	2427478,36	201,77	ЮВ:12°7,85'
53	458408,56	2427520,76	41,12	ЮВ:5°30,74'
54	458367,63	2427524,71	73,54	ЮВ:1°11,06'
55	458294,11	2427526,23	108,68	ЮВ:0°3,48'
56	458185,43	2427526,34	60,81	Ю3:3°16,84'
57	458124,72	2427522,86	40,37	Ю3:4°4,59'
58	458084,45	2427519,99	142,01	Ю3:7°2,76'
59	457943,51	2427502,57	100,51	Ю3:15°5,56'
60	457846,47	2427476,4	60,42	Ю3:14°23,01'
61	457787,94	2427461,39	79,22	Ю3:14°15,44'
62	457711,16	2427441,88	99,44	Ю3:7°54,46'
63	457612,67	2427428,2	77,1	Ю3:2°45,04'
64	457535,66	2427424,5	117,22	ЮВ:5°45,76'
65	457419,03	2427436,27	59,04	ЮВ:17°29,75'
66	457362,72	2427454,02	39,57	ЮВ:20°2,55'
67	457325,55	2427467,58	35,29	ЮВ:19°21,86'
68	457292,26	2427479,28	32,13	Ю3:70°29,62'
Участок 3 , площадью 108675 кв.м. = 10,8675 га				
1	459563.85	2427399.91	34.34	CB:7°19.67'
2	459597.91	2427404.29	157.29	CB:19°3.77'
3	459746.57	2427455.66	299.39	CB:19°18.57'
4	460029.12	2427554.66	96.64	CB:27°52.82'
5	460114.54	2427599.85	123.49	CB:18°29.27'
6	460231.66	2427639.01	20.31	CB:13°56.02'
7	460251.37	2427643.9	31.76	CB:13°57.45'
8	460282.19	2427651.56	40.63	CB:14°4.43'
9	460321.6	2427661.44	5.71	CB:13°15.47'
10	460327.16	2427662.75	74.92	CB:8°54.85'
11	460401.18	2427674.36	72.67	CB:1°38.41'
12	460473.82	2427676.44	180.04	C3:2°13.32'
13	460653.72	2427669.46	101.69	CB:1°11.33'
14	460755.39	2427671.57	107.36	CB:4°56.88'
15	460862.35	2427680.83	166.32	CB:6°13.4'
16	461027.69	2427698.86	73.53	C3:1°16.68'
17	461101.2	2427697.22	53.87	C3:8°48.6'
18	461154.43	2427688.97	33.34	C3:15°6.45'
19	461186.62	2427680.28	85.27	C3:30°36.25'

20	461260.01	2427636.87	99.64	C3:31°21.85'
21	461345.09	2427585.01	58.02	C3:12°52.04'
22	461401.65	2427572.09	74.02	C3:3°10.04'
23	461475.56	2427568	95.29	CB:2°10.63'
24	461570.78	2427571.62	75.53	C3:1°18.29'
25	461646.29	2427569.9	37.43	C3:15°2.98'
26	461682.44	2427560.18	17.96	C3:15°4.39'
27	461699.78	2427555.51	70.36	C3:22°27.65'
28	461764.8	2427528.63	29.32	C3:22°26.19'
29	461791.9	2427517.44	81.87	C3:29°6.25'
30	461863.43	2427477.62	43.08	C3:35°32.08'
31	461898.49	2427452.58	42.13	C3:15°25.11'
32	461939.1	2427441.38	70.77	C3:7°10.03'
33	462009.32	2427432.55	160.57	C3:3°31.66'
34	462169.59	2427422.67	98.02	C3:2°56.14'
35	462267.48	2427417.65	85.34	C3:7°9.75'
36	462352.15	2427407.01	39.70	C3:21°19.78'
37	462389.13	2427392.57	41.75	C3:21°5.27'
38	462428.08	2427377.55	63.79	C3:23°19.56'
39	462486.66	2427352.29	15.03	C3:28°14.17'
40	462499.9	2427345.18	62.96	C3:28°21.85'
41	462555.3	2427315.27	59.5	C3:30°15.51'
42	462606.69	2427285.29	3045	ЮВ:2°9.43'
Участок 4 , площадью 4497 кв.м. = 0,4497 га				
1	456941.45	2427517.23	13.48	ЮЗ:66°36.7'
2	456936.1	2427504.86	95.51	C3:1°13.79'
3	457031.59	2427502.81	98.55	C3:1°4.89'
4	457130.12	2427500.95	105.30	C3:17°49.34'
5	457230.37	2427468.72	21.02	ЮВ:33°8.29'
6	457212.77	2427480.21	34.82	ЮВ:29°16.89'
7	457182.4	2427497.24	32.37	ЮВ:32°17.44'
8	457155.04	2427514.53	18.55	ЮВ:5°49.09'
9	457136.59	2427516.41	65.05	ЮВ:4°23.96'
10	457071.73	2427521.4	15.13	ЮЗ:1°3.61'
11	457056.6	2427521.12	65.01	ЮЗ:1°2.4'
12	456991.6	2427519.94	50.22	ЮЗ:3°5.59'
Участок 5 , площадью 1245 кв.м. = 0,1245 га				
1	457508.97	2427395.6	18.30	C3:6°56.09'
2	457527.14	2427393.39	92.68	CB:5°5.32'
3	457619.45	2427401.61	50.26	CB:8°52.21'
4	457669.11	2427409.36	41.82	CB:9°11.52'
5	457710.39	2427416.04	16.32	ЮЗ:6°13.66'
6	457694.17	2427414.27	28.54	ЮЗ:0°50.59'
7	457665.63	2427413.85	55.23	ЮЗ:2°52.49'
8	457610.47	2427411.08	52.82	ЮЗ:7°53.36'
9	457558.15	2427403.83	49.03	ЮЗ:9°30.51'
10	457509.79	2427395.73	0.83	ЮЗ:9°0.51'
Участок 6 , площадью 17708 кв.м. = 1,7708 га				
1	459410.26	2427334.15	56.15	ЮЗ:8°53.52'
2	459354.78	2427325.47	40.94	ЮЗ:9°40.44'
3	459314.42	2427318.59	36.68	ЮЗ:8°19.47'
4	459278.13	2427313.28	45.51	ЮЗ:5°46.54'
5	459232.85	2427308.7	47.94	ЮЗ:3°10.11'
6	459184.98	2427306.05	34.66	ЮЗ:0°43.64'
7	459150.32	2427305.61	34.18	ЮВ:1°57.7'
8	459116.16	2427306.78	108.53	ЮВ:6°23.77'

9	459008.31	2427318.87	350.41	ЮВ:16°19.03'
10	458672.01	2427417.32	147.65	ЮВ:14°0.71'
11	458528.75	2427453.07	108.91	ЮВ:10°24.93'
12	458421.63	2427472.76	58.88	ЮВ:14°31.06'
13	458364.63	2427487.52	98.75	ЮВ:2°6.75'
14	458265.95	2427491.16	80.37	ЮВ:0°14.12'
15	458185.58	2427491.49	58.29	ЮЗ:3°4.67'
16	458127.37	2427488.36	64.34	ЮЗ:4°32.24'
17	458063.23	2427483.27	15.08	ЮЗ:10°28.08'
18	458048.4	2427480.53	18.80	СВ:17°52.55'
19	458066.29	2427486.3	24.46	СВ:20°51.46'
20	458089.15	2427495.01	37.73	СВ:9°2.57'
21	458126.41	2427500.94	40.16	СВ:2°52.13'
22	458166.52	2427502.95	78.05	СЗ:0°25.99'
23	458244.57	2427502.36	52.89	СЗ:3°47.68'
24	458297.34	2427498.86	23.16	СЗ:3°48.75'
25	458320.45	2427497.32	12.99	СЗ:6°0.54'
26	458333.37	2427495.96	56.67	СЗ:6°2.19'
27	458389.73	2427490	36.89	СЗ:10°33.46'
28	458426	2427483.24	26.05	СЗ:13°59.61'
29	458451.28	2427476.94	67.01	СЗ:2°29.33'
30	458518.23	2427474.03	13.71	СЗ:12°10.24'
31	458531.63	2427471.14	26.15	СЗ:14°56.05'
32	458556.9	2427464.4	54.13	СЗ:13°54.47'
33	458609.44	2427451.39	55.49	СЗ:15°28.73'
34	458662.92	2427436.58	79.64	СЗ:20°43.32'
35	458737.41	2427408.4	82.05	СЗ:19°6.9'
36	458814.94	2427381.53	75.26	СЗ:17°43.91'
37	458886.62	2427358.61	66.61	СЗ:12°37.55'
38	458951.62	2427344.05	58.77	СЗ:7°34.06'
39	459009.88	2427336.31	79.13	СЗ:5°19.34'
40	459088.67	2427328.97	76.52	СЗ:1°46.95'
41	459165.15	2427326.59	66.28	СВ:2°56.43'
42	459231.34	2427329.99	79.81	СВ:2°45.89'
43	459311.06	2427333.84	45.22	СВ:3°23.86'
44	459356.2	2427336.52	16.09	СВ:3°29.52'
45	459372.26	2427337.5	58.95	СВ:6°11.59'
46	459430.87	2427343.86	22.78	ЮЗ:25°13.59'
Участок 7 , площадью 246 кв.м. = 0,0246 га				
1	460283.32	2427643.7	49.39	ЮЗ:13°56.44'
2	460235.38	2427631.8	12.82	ЮЗ:18°27.79'
3	460223.22	2427627.74	111.76	ЮЗ:18°31.25'
4	460117.25	2427592.24	173.86	СВ:17°13'
Участок 8, площадью 6573 кв.м. = 0,6573 га				
1	460349.08	2427657.97	42.31	СЗ:3°3.71'
2	460391.33	2427655.71	59.56	СЗ:1°6.96'
3	460450.88	2427654.55	119.81	СЗ:0°34.72'
4	460570.68	2427653.34	120.97	СЗ:2°19.86'
5	460691.55	2427648.42	161.91	СВ:4°29.93'
6	460852.96	2427661.12	177.92	СВ:9°36.76'
7	461028.38	2427690.83	166.31	ЮЗ:6°12.17'
8	460863.04	2427672.86	107.36	ЮЗ:4°56.88'
9	460756.08	2427663.6	102.69	ЮЗ:1°11.64'
10	460653.41	2427661.46	179.03	ЮВ:2°13.48'
11	460474.51	2427668.41	71.67	ЮЗ:1°38.82'
12	460402.87	2427666.35	54.44	ЮЗ:8°51.3'

Участок 9 , площадью 5379 кв.м. = 0,5379 га				
1	461364.67	2427572.43	33.70	СЗ:28°57.63'
2	461394.16	2427556.11	20.36	СЗ:19°36.05'
3	461413.34	2427549.28	22.92	СЗ:4°54.29'
4	461436.18	2427547.32	26.87	СЗ:1°41.08'
5	461463.04	2427546.53	97.68	СЗ:0°45.4'
6	461560.71	2427545.24	116.30	СЗ:1°22.48'
7	461676.98	2427542.45	115.17	СЗ:16°7.02'
8	461787.62	2427510.48	0.00	В:0°0'
9	461787.62	2427510.48	9.04	ЮВ:22°13.5'
10	461779.25	2427513.9	88.53	ЮВ:22°32.5'
11	461697.48	2427547.84	27.27	ЮВ:15°1.49'
12	461671.14	2427554.91	18.88	ЮВ:15°0.46'
13	461652.9	2427559.8	8.21	ЮВ:15°11.27'
14	461644.98	2427561.95	73.53	ЮВ:1°16.68'
15	461571.47	2427563.59	95.29	ЮЗ:2°10.63'
16	461476.25	2427559.97	75.02	ЮВ:3°9.34'
17	461401.34	2427564.1	37.60	ЮВ:12°47.89'
Участок 10 , площадью 187 кв.м. = 0,0187 га				
1	462266.17	2427409.69	102.07	СЗ:9°39.37'
2	462366.79	2427392.57	18.19	ЮВ:21°14.74'
3	462349.84	2427399.16	84.33	ЮВ:7°10.38'

5.2. Расчёт размера арендной платы при использовании для заготовки древесины: с учётом поправки на давность лет лесоустройства – 11 лет, на площади 18,8793 га

Лиственница												
	№ квартала	Разряд такс	деловая древесина			итого	Дровяная древесина	Итого ликвид	Неликвид	Всего		
			крупная	средняя	мелкая							
кубомасса (куб.м)					254	254	169,3	423,3	57,7	481		
Ставка платы* (руб)				56,3			4,9					
Стоимость (руб.)	47,48	1		14300,2	14300,2	829,57	15129,77			15129,77		
Кедровый стланик												
кубомасса (куб.м)				146,9	146,9	97,9	244,8		43,2	288		
Ставка платы* (руб)	47,48	1		34,2		30,6						
Стоимость (руб.)				5023,98	5023,98	2995,74	8019,72			8019,72		
ВСЕГО												
			деловая древесина		итого		Дровяная древесина		Итого ликвид		Всего	
кубомасса			крупная		средняя		мелкая		итого		Неликвид	
Стоимость							400,9		400,9		100,9	
			19324,18		19324,18		3825,31		23149,49		23149,49	

к ставкам платы за единицу объема древесины лесных насаждений применены следующие коэффициенты:	
Год заготовки	2017 1,51
Способ рубки	СР 1
Запас на 1 га	До 100 0,9
Степень повреждения	0%

* - ставки утверждены Постановлением Правительства Российской Федерации от 22.05.2007 г. № 310 «О ставках платы за единицу объема лесных ресурсов и ставках платы за единицу площади лесного участка, находящегося в федеральной собственности» с учетом коэффициента индексации, установленного Постановлением Правительства РФ от 14.12.2016 г. № 1350

ИТОГО размер платы составляет: для проектно-сметной документации.

указать вид использования

23149,49 (двадцать три тысячи сто сорок девять) рубля 49 копеек, в год.

сумма прописью
копейки цифрами

Лица, проводившие осмотр лесного участка (участков)

Башкин А.С.

(ф. и. о., подпись и печать)

Шубитидзе Т.М.

(ф. и. о., подпись и печать)

Мочалов А.А.

(ф. и. о., подпись и печать)

**Департамент лесного хозяйства,
контроля и надзора за
состоянием лесов Магаданской
области**

(Департамент лесного хозяйства)

Набережная р. Магаданки, ул., 15, г. Магадан, 685000
Тел. / факс (4132) 62-71-12, 62-71-10
<http://leshoz/49gov.ru/>
e-mail: larix@maglan.ru

09 МАР 2017

№ АП-01/ 639

на № 23 от 21.02.2017 г.

О предоставлении информации

Директору
ООО «ГИП»

Т.М. Шубитидзе
проезд Нансена, д.1,
г. Москва, 129343

Департамент лесного хозяйства, рассмотрев письмо ООО «ГИП» от 21.02.2017 г. № 23 сообщает, что в полномочия департамента, определенные разделом 3 Положения о департаменте лесного хозяйства, контроля и надзора за состоянием лесов Магаданской области (утв. постановлением Правительства Магаданской области от 9 января 2014 г. N 7-пп) не входит выдача каких-либо согласований по рекультивации нарушенных земель, но одновременно напоминает, что рекультивация должна быть проведена согласно пунктам 14 и 17 Правил использования лесов для строительства, реконструкции, эксплуатации линейных объектов (утв. приказом Федерального агентства лесного хозяйства (Рослесхоз) от 10.06.2011 г. N 223 «Об утверждении Правил использования лесов для строительства, реконструкции, эксплуатации линейных объектов»), а так же в соответствии с Основными положениями о рекультивации земель, снятии, сохранении и рациональном использовании плодородного слоя почвы, (утв. приказом Минприроды № 525 от 22.12.1995 г. и приказом Роскомзема № 67 от 22.12.1995 г.)

Относительно информации об обременениях на испрашиваемых участках автомобильной дороги «Палатка-Кулу-Нексикан» сообщаем, что:

- на участке автомобильной дороги 0 км - 10 км, (Хасынский городской округ, Палаткинское лесничество) обременения отсутствуют;
- территория участка автомобильной дороги 36 км - 46 км, (Тенькинский городской округ, Палаткинское лесничество) расположена в пределах границ арендованного лесного участка, предоставленного для осуществления видов деятельности в сфере охотничьего хозяйства;
- территория участка автомобильной дороги 160 км - 170 км, (Тенькинский городской округ, Тенькинское лесничество) расположена в пределах границ арендованного лесного участка, предоставленного для осуществления видов деятельности в сфере охотничьего хозяйства.

Руководитель

А. Г. Пронин

**ФАНО РОССИИ
ФЕДЕРАЛЬНОЕ ГОСУДАРСТВЕННОЕ
БЮДЖЕТНОЕ УЧРЕЖДЕНИЕ НАУКИ
СЕВЕРО-ВОСТОЧНЫЙ КОМПЛЕКСНЫЙ
НАУЧНО-ИССЛЕДОВАТЕЛЬСКИЙ ИНСТИТУТ
им. Н.А. Шило
ДАЛЬНЕВОСТОЧНОГО ОТДЕЛЕНИЯ
РОССИЙСКОЙ АКАДЕМИИ НАУК
(СВКНИИ ДВО РАН)**

685000, г. Магадан, ул. Портовая, д.16,

тел/факс (413 2)-63-00-51

E-mail: secretary@neisri.ru

ИНН 4909044860, КПП 490901001

ОГРН 1024900967046, ОКПО 02698677

№ 288 – 34-876 от 26. 10.2016 г.

на № 51/16 гп от 07. 10. 2016 г.

**Генеральному директору
ООО «ГИП»
Т.М. Шубитидзе**

Уважаемый Тимур Мурманович!

На Ваш запрос № 51/16гп от 07.10.2016 г. о наличии/отсутствии объектов культурного наследия в районе проведения работ по «Реконструкции автомобильной дороги «Палатка-Кулу-Нексикан» км 0 – 10 и 36 - 46 в Хасынском районе Магаданской области» сообщаем, что детальные историко-культурные обследования указанной территории не проводились. Вследствие этого данных об объектах культурного наследия (федерального, областного и муниципального значения) на этой территории, включенных в единый государственный реестр объектов культурного наследия (памятников истории и культуры) народов Российской Федерации, и о выявленных объектах культурного наследия, пока не имеется.

На сопредельных с участком работ территориях выявлено и взято на учет большое количество археологических памятников коренных народов Колымы каменного и раннего железного века, что позволяет предполагать о наличии таких памятников и на территории проведения планируемых работ.

В соответствии с Законом РФ № 73-ФЗ «Об объектах культурного наследия (памятниках истории и культуры) народов Российской Федерации» от 25.06.2002 г., при любых строительных работах требуется проведение такого обследования, предваряющего строительные или другие хозяйственные работы на указанной территории.

Работы по проведению историко-культурного (включая археологического) обследования в соответствии с Законом РФ № 73-ФЗ «Об объектах культурного наследия (памятниках истории и культуры) народов Российской Федерации» от 25.06.2002 г. должны быть предусмотрены в проектно-сметной документации при ведении любых производственных работ.

И.о. директора СВКНИИ ДВО РАН,
д.г.-м.н.



В.В. Акинин

Исполнитель:

вед. научный сотрудник Лаборатории истории и экономики,
к.и.н. Слободин С.Б., тел. 63 07 31

АДМИНИСТРАЦИЯ ХАСЫНСКОГО ГОРОДСКОГО ОКРУГА

Ленина ул., д.76, Палатка, Хасынский район, Магаданская область 686110
Тел/факс (413-42) 9-27-74, факс (413-42) 9-31-47. E-mail: priem_hasyn@49gov.ru
ОКПО 0403369 2, ОГРН 102490115044 9, ИНН/КПП 4907003956/490701001

27 ФЕВ 2017 № 900

На № 26 от 21.02.2017г.

Генеральному директору ООО
«ГИП»
Т.М. Шубитидзе

129343, г. Москва,
пр. Нансена д. 1

Уважаемый Тимур Мурманович!

На Ваш запрос Администрация Хасынского городского округа сообщает, что особо охраняемые природные территории местного значения в указанном районе для разработки проектной и рабочей документации по объектам:

Реконструкция автомобильной дороги «Палатка-Кулу-Нексикан» км.0-км.10, на территории Магаданской области» отсутствуют;

Реконструкция автомобильной дороги «Палатка-Кулу-Нексикан» км.36-км.46, на территории Магаданской области» в границах «Хасынского городского округа» отсутствуют.

Дополнительно сообщаем, что граница муниципального образования «Хасынский городской округ» по автомобильной дороге «Палатка-Кулу-Нексикан» заканчивается на 42 км, далее идет территория муниципального образования «Тенькинский городской округ».

**Глава
Хасынского городского округа**

Б.В. Соколов

Лядов Виталий Алексеевич
☎ 8-41342-9-30-10



ДЕПАРТАМЕНТ
ПО ОХРАНЕ И НАДЗОРУ
ЗА ИСПОЛЬЗОВАНИЕМ
ОБЪЕКТОВ ЖИВОТНОГО МИРА
И СРЕДЫ ИХ ОБИТАНИЯ
МАГАДАНСКОЙ ОБЛАСТИ
(Департамент госохотнадзора)
Портовая ул., д. 8, Магадан, 685000
Тел./факс (413-2) 649-121
(413-2) 649-122
E-mail: opravlenieohotivr@rambler.ru

почтой и на эл. адрес

Генеральному директору
000 «ГИП»

Т.М. Шубитидзе

129 343 г. Москва,
ул. Нансена д. 1. оф. 45.

E-mail: ecolog.mvk@gmail.com

14.10 2016г. №04/ /£fJL

На №55/16гП от 07.10.2016г.

Наш БХ. № 1159 от 11.10.2016г.

(О предоставлении информации)

Уважаемый Тимур Мурманович!

На Ваш запрос Департамент госохотнадзора Магаданской области, в пределах своей компетенции, информирует, что согласно представленного ситуационного плана реконструкции автомобильной дороги «Палатка-Кулу-Нексикан» на участках км 0- км 10 и км 36- км 46 особо охраняемых природных территорий регионального значения не имеется.

По данным зимних маршрутных учетов 2016 года, в Хасынском городском округе плотность и численность охотничьих ресурсов по категориям угодий составляет:

№ п/п	Вид охотничьих ресурсов	Плотность (голов на 1000 га)	Численность
1	Белка	1,744	3358
2	Волк	0	0
3	Горноста́й	1,755	3339
4	Заяц-беляк	2,450	4716
5	Лисица	0,817	1573
6	Лось	0,196	377
7	Дикий северный олень	0,549	1056
8	Росомаха	0,009	17
9	Рысь	0	0
10	Соболь	0,408	785
11	Глухарь каменный	5,516	10619
12	Куропатка белая	50,863	97911
13	Рябчик	8,099	15591
14	Бурый медведь	1,26	567
15	Снежный баран	Распространение очаговое, в местах пригодных для обитания вида.	• . 160

Доводим до Вашего сведения, что указанный участок находится на территории, на которую выдана долгосрочная лицензия на пользование объектами животного мира Магаданской областной общественной организации «Общество охотников и рыболовов».

Территория реконструкции автодороги входит в ареал следующих видов животных, занесенных в Красную книгу Магаданской области;

Птицы:

отряд пластинчатоклювые семейство утиные - лебедь-кликун, клоктун, луток; наблюдается пролет малого лебедя;

отряд хищные птицы семейство скопиные - скопа;

отряд хищные птицы семейство ястребиные - тетеревятник, полевой лунь, пустельга;

отряд совы семейство совиные - филин, мохноногий сыч, бородатая неясыть;

отряд дятлообразные семейство дятловые - вертишейка;

отряд воробьиные семейство оляпковые - бурая оляпка;

Млекопитающие:

отряд насекомоядные семейство землеройковые - тундровая бурозубка, бурая бурозубка, чукотская крошечная бурозубка;

отряд грызуны семейство хомяковые - северосибирская полевка.

Млекопитающие, отнесенные к охотничьим ресурсам Магаданской области, на данной территории могут наблюдаться круглогодично.

Миграции перелетных птиц наблюдаются в весенний и осенний периоды.

Данных о путях постоянных миграций диких копытных животных на территории реконструкции автодороги не имеется.

Дополнительно сообщаем, что при разработке планов спецпроектов по строительству дорог, мостов и других искусственных сооружений, необходимо учитывать требования постановления администрации Магаданской области от 05 марта 2009 г. № 87-па «Об утверждении требований по предотвращению гибели объектов животного мира и нанесения ущерба среде обитания при осуществлении производственных процессов, а также при эксплуатации транспортных магистралей, трубопроводов, линий связи и электропередачи на территории Магаданской области».

И.о. руководителя департамента



А.И. Сырченко

Исполнитель: Чайка Александр Николаевич

(413-2)64-91-21



**МИНИСТЕРСТВО
ПРИРОДНЫХ РЕСУРСОВ И ЭКОЛОГИИ
РОССИЙСКОЙ ФЕДЕРАЦИИ
(Минприроды России)**

ул. Б. Грузинская, д. 4/6, Москва, 125993,
тел. (499) 254-48-00, факс (499) 254-43-10
сайт: www.mnr.gov.ru
e-mail: minprirody@mnr.gov.ru
телегайп 112242 СФЕН

05.10.16 № 12-47/33104
на № _____ от _____

ООО «ГИП»

пр-д. Нансена, д. 1, г. Москва, 129343

О предоставлении информации

Департамент государственной политики и регулирования в сфере охраны окружающей среды Минприроды России рассмотрел письмо ООО «ГИП» от 07.10.2016 № 52/16гп о предоставлении информации о наличии особо охраняемых природных территорий федерального значения относительно испрашиваемого объекта и сообщает.

Испрашиваемый объект «Реконструкция автомобильной дороги «Палатка – Кулу – Нексикан», участки км 0 – км 10 и км 36 – км 46, Магаданская область, Хасынский район» не находится в границах особо охраняемых природных территорий (далее – ООПТ) федерального значения.

Вместе с тем обращаем внимание, что в случае затрагивания указанным объектом природных зон и объектов, имеющих ограничения по использованию и подлежащих особой защите (водные объекты, водоохранные зоны и прибрежные защитные полосы, леса, объекты растительного и животного мира, занесенные в Красные книги и др.), при проектировании и осуществлении работ необходимо руководствоваться положениями Водного, Лесного кодексов Российской Федерации и иного законодательства в соответствующей сфере.

По вопросу получения информации о наличии ООПТ регионального и местного значения, а также объектов растительного и животного мира, занесенных в Красную книгу субъектов Российской Федерации, целесообразно обратиться в органы исполнительной власти соответствующего субъекта Российской Федерации.

Заместитель директора Департамента
государственной политики и регулирования
в сфере охраны окружающей среды

В.Б. Степаницкий

АДМИНИСТРАЦИЯ ХАСЫНСКОГО ГОРОДСКОГО ОКРУГА

Ленина ул., д.76, Палатка, Хасынский район, Магаданская область 686110
Тел/факс (413-42) 9-27-74, факс (413-42) 9-31-47. E-mail: priem_hasyn@49gov.ru
ОКПО 0403369 2, ОГРН 102490115044 9, ИНН/КПП 4907003956/490701001

28 ИЮН 2017

№ 3180

На № 103 от 27.06.2017г.

Генеральному директору ООО
«ГИП»
Т.М. Шубитидзе

129343, г. Москва,
пр. Нансена д. 1

Уважаемый Тимур Мурманович!

Администрация Хасынского городского округа согласовывает документацию по планировке территории «Проект планировки территории и проект межевания территории по объекту: «Реконструкция участка автомобильной дороги «Палатка – Кулу – Нексикан» км 0 – км 10, на территории Магаданской области» в границах Хасынского городского округа.

**И.о. главы
Хасынского городского округа**



Л.Р. Исмаилова

**Департамент лесного хозяйства,
контроля и надзора за
состоянием лесов Магаданской
области**

(Департамент лесного хозяйства)

Набережная р. Магаданки, ул., 15, г. Магадан, 685000

Тел. / факс (4132) 62-71-12, 62-71-10

<http://leshoz.49gov.ru>

E-mail: larix@maglan.ru

Генеральному директору

ООО «ГИП»

Т.М. Шубитидзе

05 июля 2017 № ВХ-01/1930
на № 104 от 22.06.2017 г.

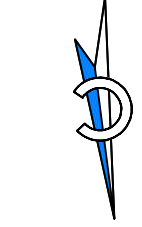
О согласовании документации

Руководствуясь требованиями статьи 45 Градостроительного кодекса Российской Федерации, Департамент лесного хозяйства, контроля и надзора за состоянием лесов Магаданской области согласовывает представленные материалы по планировке территории (проект планировки и проект межевания) объекта: «Реконструкция участка автомобильной дороги «Палатка-Кулу-Нексикан» км 0 – км 10 в Магаданской области».

И. о. руководителя



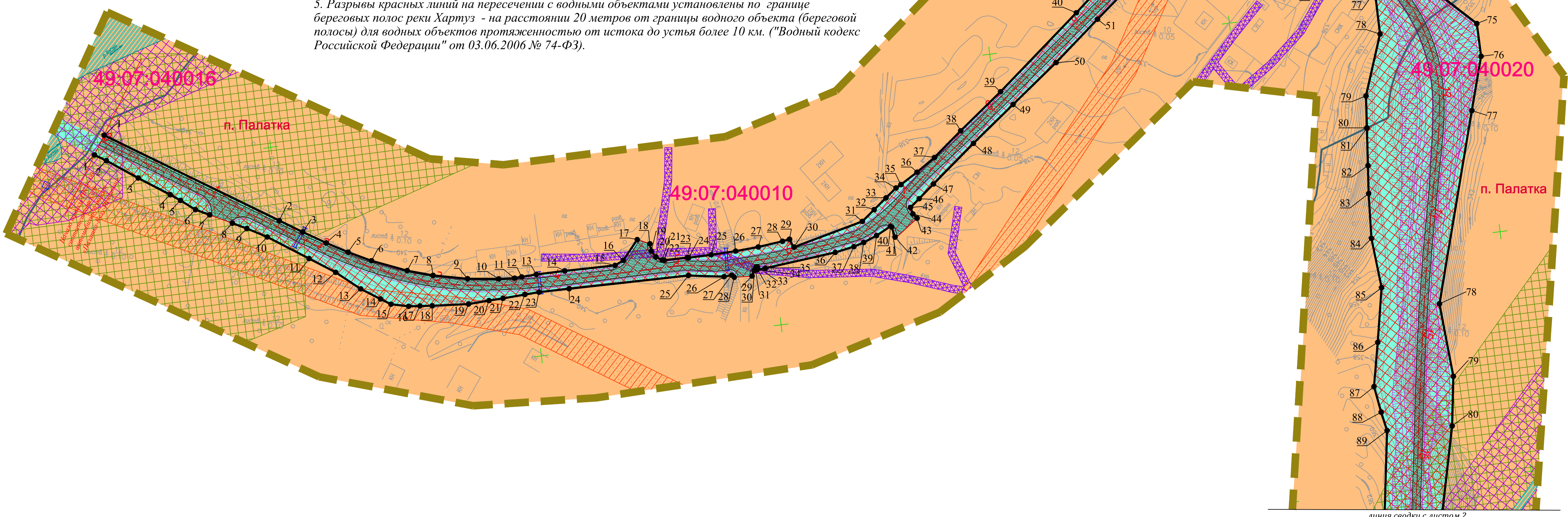
В. И. Харламов



Магаданская область
ХАСЬНСКИЙ РАЙОН

ПРИМЕЧАНИЯ:

1. Планируемый объект регионального значения "Реконструкция участка автомобильной дороги «Палатка-Кулу-Нексикан» км 0 - км 10 в Магаданской области" расположен в границах Хасынского района и населенного пункта п. Палатка.
2. В районе планируемого размещения автомобильной дороги территории объектов культурного наследия отсутствуют.
3. В районе планируемого размещения автомобильной дороги особо охраняемые природные территории федерального, регионального и местного значения отсутствуют.
4. В границах планируемого размещения автомобильной дороги зоны расположения публичных сервитутов отсутствуют.
5. Разрывы красных линий на пересечении с водными объектами установлены по границе береговых полос реки Хартуз - на расстоянии 20 метров от границы водного объекта (береговой полосы) для водных объектов протяженностью от истока до устья более 10 км. ("Водный кодекс Российской Федерации" от 03.06.2006 № 74-ФЗ).



линия сводки с листом 2

Условные обозначения территориальных и (или) функциональных зон:

- Жилая зона
- Земли лесного фонда
- Зона транспортной инфраструктуры

ЗОНЫ С ОСОБЫМИ УСЛОВИЯМИ ИСПОЛЬЗОВАНИЯ ТЕРРИТОРИЙ:

- Водоохранная зона
- Прибрежная защитная полоса
- Охранная зона низковольтных линий электропередачи 0.4 кВ
- Охранная зона ВЛ-6 кВ
- Охранная зона ВЛ-154 кВ
- Охранная зона ВЛ-220 кВ
- Придорожная полоса (в соответствии со ст.26 ч.2 ФЗ "Об автомобильных дорогах и о дорожной деятельности в РФ и о внесении изменений в отдельные законодательные акты РФ")

УСЛОВНЫЕ ОБОЗНАЧЕНИЯ:

- Проектная ось трассы планируемой автомобильной дороги с проектным пикетажем
- Граница элемента планировочной структуры
- Зона планируемого размещения линейного объекта регионального значения
- Устанавливаемые красные линии
- Обозначение поворотной точки (и ее номер) красных линий
- Границы кадастровых кварталов
- Номер кадастрового квартала
- Проектируемые откосы автомобильной дороги
- Проектируемая проезжая часть автомобильной дороги
- Водопропускная труба
- Мостовой переход

					0347200001416002373-ППТ				
					Реконструкция участка автомобильной дороги «Палатка-Кулу-Нексикан» км 0 - км 10 в Магаданской области				
Изм.	Кол. уч.	Лист	В док.	Подп.	Дата	ПРОЕКТ ПЛАНИРОВКИ ТЕРРИТОРИИ	П	1	5
Разработ.	Запольская	06.17							
Проверил	Кремленчук	06.17							
ЭМП	Крыжовников	06.17							
Выполнил	Запольская	06.17				Чертеж планировки территории	ООО «ГИП»		



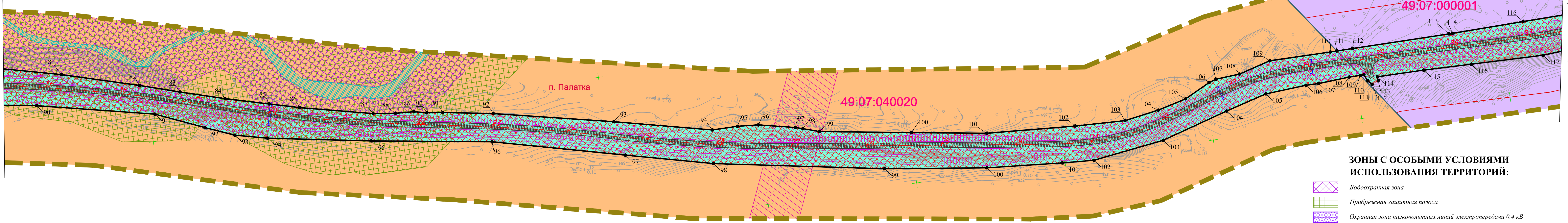
Магаданская область
ХАСЬНСКИЙ РАЙОН

Условные обозначения территориальных и (или) функциональных зон:

- Жилая зона
- Земли лесного фонда
- Зона транспортной инфраструктуры

ПРИМЕЧАНИЯ:

1. Планируемый объект регионального значения "Реконструкция участка автомобильной дороги «Палатка-Кулу-Нексикан» км 0 - км 10 в Магаданской области" расположен в границах Хасынского района и населенного пункта п. Палатка.
2. В районе планируемого размещения автомобильной дороги территории объектов культурного наследия отсутствуют.
3. В районе планируемого размещения автомобильной дороги особо охраняемые природные территории федерального, регионального и местного значения отсутствуют.
4. В границах планируемого размещения автомобильной дороги зоны расположения публичных сервитутов отсутствуют.
5. Разрывы красных линий на пересечении с водными объектами установлены по границе береговых полос реки Хартуз - на расстоянии 20 метров от границы водного объекта (береговой полосы) для водных объектов протяженностью от истока до устья более 10 км. ("Водный кодекс Российской Федерации" от 03.06.2006 № 74-ФЗ).



линия сводки с листом 1

линия сводки с листом 3

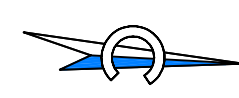
УСЛОВНЫЕ ОБОЗНАЧЕНИЯ:

- Проектная ось трассы планируемой автомобильной дороги с проектным пикетажем
- Граница элемента планировочной структуры
- Зона планируемого размещения линейного объекта регионального значения
- Устанавливаемые красные линии
- Обозначение поворотной точки (и ее номер) красных линий
- Границы кадастровых кварталов
- Номер кадастрового квартала
- Проектируемые откосы автомобильной дороги
- Проектируемая проезжая часть автомобильной дороги
- Водопропускная труба
- Мостовой переход

ЗОНЫ С ОСОБЫМИ УСЛОВИЯМИ ИСПОЛЬЗОВАНИЯ ТЕРРИТОРИЙ:

- Водоохранная зона
- Прибрежная защитная полоса
- Охранная зона низковольтных линий электропередачи 0.4 кВ
- Охранная зона ВЛ-6 кВ
- Охранная зона ВЛ-154 кВ
- Охранная зона ВЛ-220 кВ
- Придорожная полоса (в соответствии со ст.26 ч.2 ФЗ "Об автомобильных дорогах и о дорожной деятельности в РФ и о внесении изменений в отдельные законодательные акты РФ")

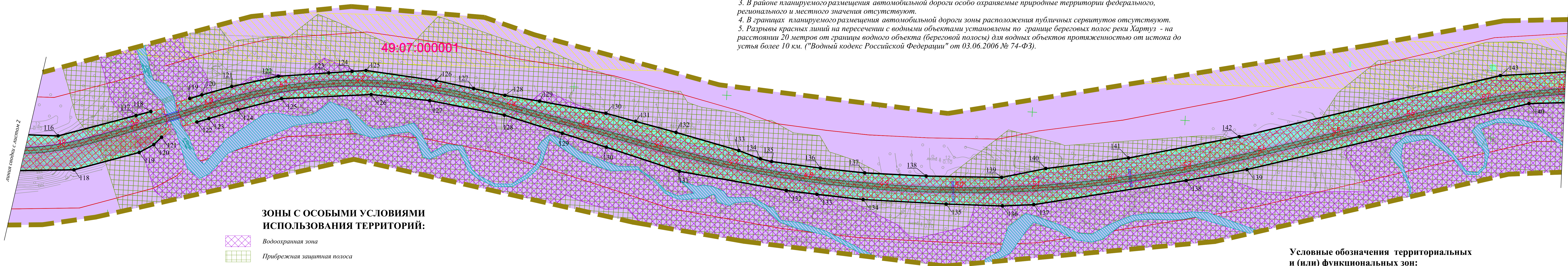
					0347200001416002373-ППТ				
					Реконструкция участка автомобильной дороги «Палатка-Кулу-Нексикан» км 0 - км 10 в Магаданской области				
Изм.	Кол. уч.	Лист	В док.	Подп.	Дата	ПРОЕКТ ПЛАНИРОВКИ ТЕРРИТОРИИ	П	2	5
Разработ.	Запольская	06.17							
Проверил	Кремленчук	06.17							
ЭМП	Крыжовников	06.17							
Выполнил	Запольская	06.17				Чертеж планировки территории	ООО «ГИП»		



Магаданская область
ХАСЬНСКИЙ РАЙОН

ПРИМЕЧАНИЯ:

1. Планируемый объект регионального значения "Реконструкция участка автомобильной дороги «Палатка-Кулу-Нексикан» км 0 - км 10 в Магаданской области" расположен в границах Хасынского района и населенного пункта п. Палатка.
2. В районе планируемого размещения автомобильной дороги территории объектов культурного наследия отсутствуют.
3. В районе планируемого размещения автомобильной дороги особо охраняемые природные территории федерального, регионального и местного значения отсутствуют.
4. В границах планируемого размещения автомобильной дороги зоны расположения публичных сервитутов отсутствуют.
5. Разрывы красных линий на пересечении с водными объектами установлены по границе береговых полос реки Хартуз - на расстоянии 20 метров от границы водного объекта (береговой полосы) для водных объектов протяженностью от истока до устья более 10 км. ("Водный кодекс Российской Федерации" от 03.06.2006 № 74-ФЗ).



ЗОНЫ С ОСОБЫМИ УСЛОВИЯМИ ИСПОЛЬЗОВАНИЯ ТЕРРИТОРИЙ:

- Водоохранная зона
- Прибрежная защитная полоса
- Охранная зона низковольтных линий электропередачи 0,4 кВ
- Охранная зона ВЛ-6 кВ
- Охранная зона ВЛ-154 кВ
- Охранная зона ВЛ-220 кВ

-Придорожная полоса (в соответствии со ст.26 ч.2 ФЗ "Об автомобильных дорогах и о дорожной деятельности в РФ и о внесении изменений в отдельные законодательные акты РФ"

Условные обозначения территориальных и (или) функциональных зон:

- Жилая зона
- Земли лесного фонда
- Зона транспортной инфраструктуры

УСЛОВНЫЕ ОБОЗНАЧЕНИЯ:

- Проектная ось трассы планируемой автомобильной дороги с проектным пикетажем
- Граница элемента планировочной структуры
- Зона планируемого размещения линейного объекта регионального значения
- Устанавливаемые красные линии
- Обозначение поворотной точки (и ее номер) красных линий
- Границы кадастровых кварталов
- Номер кадастрового квартала
- Проектируемые откосы автомобильной дороги
- Проектируемая проезжая часть автомобильной дороги
- Водопропускная труба
- Мостовой переход

0347200001416002373-ППТ					
Реконструкция участка автомобильной дороги «Палатка-Кулу-Нексикан» км 0 - км 10 в Магаданской области					
Изм.	Кол. уч.	Лист	В. док.	Подп.	Дата
Разработ.	Запольская	06.17			06.17
Проверил	Кремленчук	06.17			06.17
ГИП	Крыжовников	06.17			06.17
Отв. исполн.	Запольская	06.17			06.17
Проект планировки территории					Статус
Чертеж планировки территории М 1:2000					Лист
					Листов
					ООО «ГИП»



Магаданская область
ХАСЬНСКИЙ РАЙОН

ЗОНЫ С ОСОБЫМИ УСЛОВИЯМИ ИСПОЛЬЗОВАНИЯ ТЕРРИТОРИЙ:

- Водоохранная зона
- Прибрежная защитная полоса
- Охранная зона низковольтных линий электропередачи 0,4 кВ
- Охранная зона ВЛ-6 кВ
- Охранная зона ВЛ-154 кВ
- Охранная зона ВЛ-220 кВ

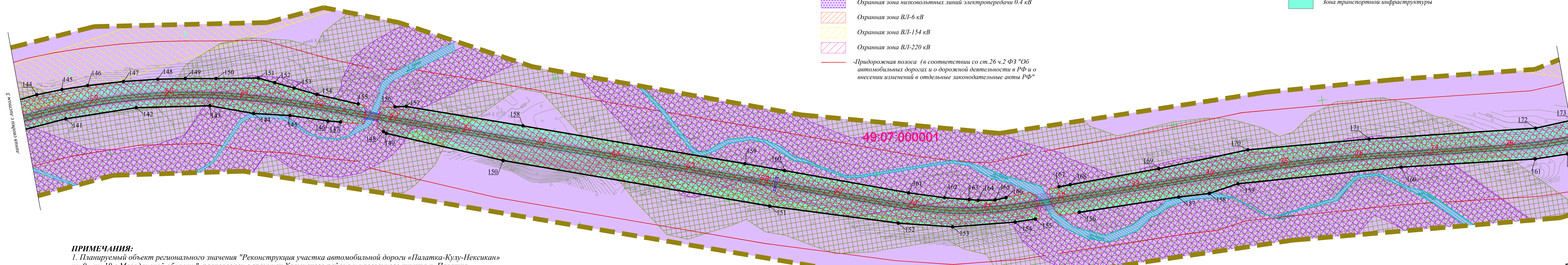
-Придорожная полоса (в соответствии со ст.26 ч.2 ФЗ "Об автомобильных дорогах и о дорожной деятельности в РФ и о внесении изменений в отдельные законодательные акты РФ"

Условные обозначения территориальных и (или) функциональных зон:

- Жилая зона
- Земли лесного фонда
- Зона транспортной инфраструктуры

УСЛОВНЫЕ ОБОЗНАЧЕНИЯ:

- Проектная ось трассы планируемой автомобильной дороги с проектным пикетажем
- Граница элемента планировочной структуры
- Зона планируемого размещения линейного объекта регионального значения
- Устанавливаемые красные линии
- Обозначение поворотной точки (и ее номер) красных линий
- Границы кадастровых кварталов
- Номер кадастрового квартала
- Проектируемые откосы автомобильной дороги
- Проектируемая проезжая часть автомобильной дороги
- Водопропускная труба
- Мостовой переход



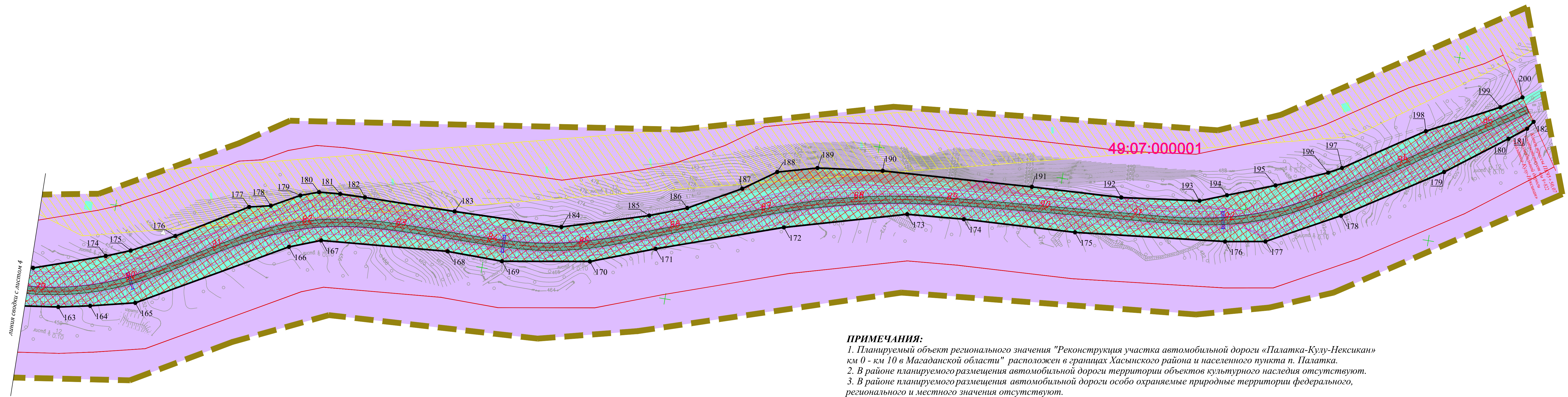
ПРИМЕЧАНИЯ:

1. Планируемый объект регионального значения "Реконструкция участка автомобильной дороги «Палатка-Кулу-Нексикан» км 0 - км 10 в Магаданской области" расположен в границах Хасынского района и населенного пункта п. Палатка.
2. В районе планируемого размещения автомобильной дороги территории объектов культурного наследия отсутствуют.
3. В районе планируемого размещения автомобильной дороги особо охраняемые природные территории федерального, регионального и местного значения отсутствуют.
4. В границах планируемого размещения автомобильной дороги зоны расположения публичных сервитутов отсутствуют.
5. Разрывы красных линий на пересечении с водными объектами установлены по границе береговых полос реки Хартуз - на расстоянии 20 метров от границы водного объекта (береговой полосы) для водных объектов протяженностью от истока до устья более 10 км. ("Водный кодекс Российской Федерации" от 03.06.2006 № 74-ФЗ).

0347200001416002373-ППТ					
Реконструкция участка автомобильной дороги «Палатка-Кулу-Нексикан» км 0 - км 10 в Магаданской области					
Изм.	Кол. уч.	Лист	В. док.	Подп.	Дата
Разработ.	Запольская	06.17			06.17
Проверил	Кремленчук	06.17			06.17
ГИП	Крыжовников	06.17			06.17
Отв. исполн.	Запольская	06.17			06.17
Проект планировки территории					Статус
Чертеж планировки территории М 1:2000					Лист
					Листов
					ООО «ГИП»



Магаданская область
ХАСЫНСКИЙ РАЙОН



Условные обозначения территориальных и (или) функциональных зон:

- Жилая зона
- Земли лесного фонда
- Зона транспортной инфраструктуры

УСЛОВНЫЕ ОБОЗНАЧЕНИЯ:

- Проектная ось трассы планируемой автомобильной дороги с проектным пикетажем
- Граница элемента планировочной структуры
- Зона планируемого размещения линейного объекта регионального значения
- Устанавливаемые красные линии
- Обозначение поворотной точки (и ее номер) красных линий
- Границы кадастровых кварталов
- 49:07:000001** Номер кадастрового квартала
- Проектируемые откосы автомобильной дороги
- Проектируемая проезжая часть автомобильной дороги
- Водопротусная труба
- Мостовой переход

ЗОНЫ С ОСОБЫМИ УСЛОВИЯМИ ИСПОЛЬЗОВАНИЯ ТЕРРИТОРИЙ:

- Водоохранная зона
- Прибрежная защитная полоса
- Охранная зона низковольтных линий электропередачи 0.4 кВ
- Охранная зона ВЛ-6 кВ
- Охранная зона ВЛ-154 кВ
- Охранная зона ВЛ-220 кВ

-Придорожная полоса (в соответствии со ст.26 ч.2 ФЗ "Об автомобильных дорогах и о дорожной деятельности в РФ и о внесении изменений в отдельные законодательные акты РФ"

ПРИМЕЧАНИЯ:

1. Планируемый объект регионального значения "Реконструкция участка автомобильной дороги «Палатка-Кулу-Нексикан» км 0 - км 10 в Магаданской области" расположен в границах Хасынского района и населенного пункта п. Палатка.
2. В районе планируемого размещения автомобильной дороги территории объектов культурного наследия отсутствуют.
3. В районе планируемого размещения автомобильной дороги особо охраняемые природные территории федерального, регионального и местного значения отсутствуют.
4. В границах планируемого размещения автомобильной дороги зоны расположения публичных сервитутов отсутствуют.
5. Разрывы красных линий на пересечении с водными объектами установлены по границе береговых полос реки Хартуз - на расстоянии 20 метров от границы водного объекта (береговой полосы) для водных объектов протяженностью от истока до устья более 10 км. ("Водный кодекс Российской Федерации" от 03.06.2006 № 74-ФЗ).

						0347200001416002373-ППТ			
						Реконструкция участка автомобильной дороги «Палатка-Кулу-Нексикан» км 0 - км 10 в Магаданской области			
Изм.	Кол. уч.	Лист	№ год	Подп.	Дата	ПРОЕКТ ПЛАНИРОВКИ ТЕРРИТОРИИ	Статус	Лист	Листов
Разработ.		Запольская			06.17		п	5	5
Проверил		Крамаренко			06.17				
ГИП		Крзг лякова			06.17				
Отв. исполн.		Запольская			06.17	Чертеж планировки территории		ООО «ГИП»	
						М 1:2000			