

**Краткосрочный недельный прогноз  
возникновения и развития чрезвычайных ситуаций на территории  
Пермского края с 29 января по 04 февраля 2020 года**

## **1. Обстановка**

### **1.1. Чрезвычайные ситуации:**

За период с 22 по 28.01.2020 г. на территории Пермского края зарегистрирована 1 чрезвычайная ситуация:

- 26.01.2020 г. – в результате дорожно-транспортного происшествия на 414 км ФАД М-7 Волга в Нытвенском ГО пострадали 15 человек, в том числе 1 ребенок, погибших нет.

С начала 2020 года зарегистрированы 3 чрезвычайные ситуации (АППГ – 1).

### **1.2. Чрезвычайные ситуации, находящиеся на контроле:**

- 01.12.2006 г. вследствие неконтролируемого затопления грунтовыми водами шахт калийного рудника на БКПРУ-1 ПАО «Уралкалий» г. Березники произошло обрушение горных пород, повлекшее образование воронок на земной поверхности:

1) 28.07.2007 г. в результате аварии на руднике Первого Березниковского калийного рудоуправления образовался провал. В настоящее время провал заполнен водой, абсолютная отметка уровня воды в провальной воронке составляет 109,41 м.

2) 25.11.2010 г. образовалась воронка на железнодорожной станции г. Березники. В настоящее время воронка заполнена водой, абсолютная отметка уровня воды в воронке составляет 108,90 м.

3) 04.12.2011 г. образовалась воронка севернее нефункционирующего здания Березниковского шахтно-строительного рудоуправления. В настоящее время размеры воронки составляют 144 x 135 м, за прошедшую неделю увеличение размеров воронки не зафиксировано.

4) 17.02.2015 г. обнаружена воронка восточнее нежилого дома по адресу: г. Березники, ул. Калийная, 9 (южнее школы № 26). В настоящее время размеры воронки составляют 30,5 на 32,5 м, глубина 14,2 м, за прошедшую неделю увеличение размеров воронки не зафиксировано.

5) 22.03.2017 обнаружена воронка в районе дома по адресу: г. Березники, ул. Котовского, 29 г. Березники выявлена воронка на земной поверхности. В настоящее время размеры воронки составляют 5,0 x 5,0 м, глубина 2,0 м, за прошедшую неделю увеличение размеров воронки не зафиксировано.

6) 09.04.2017 г. обнаружена воронка в 16,5 метрах восточнее воронки, выявленной 22.03.2017 г. В настоящее время размеры воронки составляют 12,0 x 18,5 м, глубина 13,0 м, за прошедшую неделю увеличение размеров воронки не зафиксировано.

7) 18.04.2018 г. обнаружена воронка по адресу: г. Березники, ул. Котовского, 33 (в 8 метрах восточнее воронки, выявленной 09.04.2017 г.). В настоящее время размеры воронки составляют 6,0 x 8,0 м, глубина 4,3 м, за прошедшую неделю увеличение размеров воронки не зафиксировано.

- 18.11.2014 г. в результате поступления солевого раствора в шахту СКРУ-2 ПАО «Уралкалий», расположенную по адресу: г. Соликамск, ул. Мичурина, 1 произошло карстообразование (размыв) пород в водозащитной толще, повлекшее образование воронок на земной поверхности:

1) 18.11.2014 г. выявлено образование провальной воронки. В настоящее время размеры воронки составляют 245,8 x 192,5 м, глубина 3,4 м, за прошедшую неделю увеличение размеров воронки не зафиксировано.

2) 02.05.2018 г. обнаружена воронка в 56 метрах северо-западнее борта воронки, образовавшейся 18.11.2014 г. В настоящее время размеры воронки составляют 119,8 x 131,1 м, глубина 2,8 м, за прошедшую неделю увеличение размеров воронки не зафиксировано.

### **1.3. Пожарная обстановка:**

За прошедшую неделю на территории Пермского края зарегистрировано:

- 68 пожаров, АППГ – 78 пожаров (-12,8 %);
- погибших 4 чел., АППГ – 9 чел. (-2,3 р), в том числе детей – 0 чел.;
- травмированных 9 чел., АППГ – 2 чел.(4,5 р), в том числе детей – 0 чел.;
- спасенных 7 чел., АППГ – 42 чел. (-6,0 р), в том числе детей - 0 чел.;
- спасенных материальных ценностей на сумму 70645,00 тыс. руб., АППГ – 47780,00 тыс. руб. (-47,9%);
- материальный ущерб составил 0,00 тыс. руб., АППГ – 21706,00 тыс. руб. (-100%).

### **1.4. Дорожно-транспортные происшествия:**

За прошедшую неделю на территории Пермского края зарегистрировано:

- 47 ДТП, АППГ – 41 (14,63 %);
- пострадавших 61 чел., АППГ – 48 чел. (27,08 %);
- погибших 3 чел., АППГ – 4 чел. (-25 %);
- спасенных 58 чел., АППГ – 44 чел. (31,82 %).

### **1.5. Гидрометеорологическая обстановка:**

#### **1.5.1. Метеорологическая обстановка**

*Обзор погодных условий за период с 20 по 26 января 2020 года.*

В течение недели наблюдался циклонический характер погоды. На большей части территории 20-21.01 и, в остальное время повсеместно отмечался небольшой и умеренный (0,0-5 мм) снег, ночью 22 и 23.01 местами сильный (6-9 мм) снег. В отдельных районах наблюдались гололедно-изморозевые отложения (до 23 мм), на дорогах гололедица, днем 21.01 местами по югу – туман.

Минимальная температура воздуха составила 20-21.01 -7,-15°, по югу до 0°, по северу до -25°, в п. Вая Красновишерского ГО до -31°, 22-23.01 0, -7°, при прояснениях до -13°, 24-26.01 -8, -16°, по югу до -4°, по северу до -22°. Максимальная температура воздуха 20-23.01 наблюдалась 0, -7°, 20-21.01 по северу до -14°, 20.01 в п. Вая до -21°, 24-26.01 -7, -14°, по югу до -3°. Средняя суточная

температура воздуха в г. Пермь зарегистрирована на 5-12° выше средних многолетних значений.

Опасные природные явления не наблюдались.

### 1.5.2. Гидрологическая обстановка:

По данным Пермского ЦГМС - филиала ФГБУ «Уральское УГМС» в реках края наблюдались небольшие колебания уровней воды от -5 до +6 см за сутки. На реках и водохранилищах ледостав, местами неполный.

### Режим работы Камского и Воткинского гидроузлов:

По данным Камского БВУ Федерального агентства водных ресурсов в соответствии с рекомендациями Межведомственной рабочей группы по регулированию режимов работы водохранилищ Волжско-Камского каскада (заседание от 16.01.2020), с учетом складывающейся гидрологической и водохозяйственной обстановки и предложений водопользователей, Федеральным агентством водных ресурсов на период с 21.01.2020 по 10.02.2020 года включительно, установлены следующие режимы работы гидроузлов водохранилищ каскада.

Камского	- средним за период сбросным расходом 1450-1500 м <sup>3</sup> /с;
Воткинского	- средним за период сбросным расходом 1750-1850 м <sup>3</sup> /с;

Режимы подлежат оперативной корректировке в зависимости от складывающихся гидрометеорологических условий и водохозяйственной обстановки.

## 1.6. Ледовая обстановка и происшествия на водных объектах

### 1.6.1 Ледовая обстановка на территории Пермского края

На территории Пермского края открыто 7 ледовых переправ.

Ледовые переправы, планируемые к открытию на территории Пермского края в зимний период 2019-2020 гг.															
ФО	Субъект	Район	Река, водоем	Название переправы (пункты)	Автомобильная / пешеходная	Санкционированная / несанкционированная	Традиционная / нетрадиционная	Толщина льда, см		Грузопъемность, тс	Координаты		Планируемая дата открытия	Планируемая дата закрытия	Фактическая дата открытия
								миним	факт		широта	долгота			
	Пермский край	Соликамский	р.Кама	п.Тюлькино-д.Тюлькино	автомобильная	санкционированная	традиционная			25	59гр 50м 8 сек	56гр 31 м 8 сек	26.12.2019		12.12.2019
		Оханский	р.Кама	Оханск-Юго-Камский	автомобильная	санкционированная	традиционная			5	57,71	55,44	26.12.2019		20.12.2019
		Кунгурский	р.Сылва	с.Насадка-д.Мостовая	автомобильная	санкционированная	традиционная			3	57,86	56,75	14.01.2019		21.12.2019
		Соликамский	р.Кама	п.Нижний Склад, трасса Соликамск-Басим	автомобильная	санкционированная	традиционная			45	59,71	56,65	14.01.2019		11.01.2019
		Соликамский	р.Боровская Воложка	п.Усть Боровая	автомобильная	санкционированная	традиционная			45	59,71	56,65	14.01.2019		11.01.2019
		Кунгурский	р.Сылва	п.Ильича-п.Троица	автомобильная	санкционированная	традиционная			3	57,98	56,8	14.01.2019		21.12.2019
		Чусовской	р.Чусовая	пгт. Верхне-Чусовские городки-с.п.Красная Горка	автомобильная	санкционированная	традиционная			10	58,19	57,12	16.01.2019		30.12.2019

## Толщина льда на реках по состоянию на 29 января 2020 г. на территории Пермского края

Субъект	Река, водоем	Пункт измерения	Фактическая толщина льда, см	Толщина льда на аналогичный период прошлого года, см	Среднемесячная толщина льда на этот период, см
Пермский край	р.Иньва	п.Майкор	45	41	40
	р.Чусовая	п.Верхне-Чусовские Го	32	34	35
	р.Чусовая	д.Шалашная	33	35	34
	р.Кама	г.Добрянка	40	40	45
	Чермозский пруд	г.Чермоз	42	40	40
	р.Кама	г.Чермоз	43	42	40
	р.Обва	п.Ильинский	44	40	40
	Редикорское озеро	п.Редикор	27	30	35
	р.Кама	д.Григорова	25	25	30
	р.Боровица	п.Усть-Боровая	26	30	30
	р.Кама	г.Усолье	36	35	35
	Чашкинские озера	г.Березники	42	38	45
	р.Васильевка	ст.Голованово	28	30	33
	р.Чусовая	ст.Голованово	35	32	34
	р.Мулянка	Заостровка	25	20	30
	р.Кама	Хохловка	23	30	25
	Воткинское водохранилище	г.Чайковский	30	35	30
	Сайгатский залив	г.Чайковский	30	35	30
	нижний бьеф р.Камы	п.Волковский	23	22	24
	р.Кама	г.Оса	31	32	35
	р.Кама	с.Горы, п.Рейд	32	34	25
	Р.Кама	с.Крюково, с.Змеевка	30	31	35
	р.Кама	Мотовилихинские заво	12	13	15
	р.Сылва	г.Кунгур	26	30	31

### 1.6.2. Происшествия на водных объектах

По данным ЕДДС Пермского края за период с 22 по 28 января 2020 года на водных объектах Пермского края зарегистрировано 1 происшествие:

- 25.01.2020 – на р. Кама в Кировском районе г. Перми произошел отрыв льдины с рыбаками (3 чел.), спасены.

### 1.7. Биолого - социальная обстановка:

#### 1.7.1. Эпидемиологическая обстановка:

По данным эпидемиологического отдела Управления Роспотребнадзора по Пермскому краю на территории Пермского края особо опасных болезней, за прошедшую неделю не зарегистрировано. В Пермском крае отмечался рост заболеваемости в сравнении с предыдущей неделей, вместе с тем ситуация расценивается как неэпидемическая, оснований для введения ограничительных мер нет.

По предварительным прогнозам начало эпидемического подъема ожидается в I декаде февраля.

По данным лабораторного мониторинга, среди больных с клиникой ОРВИ, циркулируют риновирусы, вирусы парагриппа и аденовирусы, а также единичные вирусы гриппа.

Управлением Роспотребнадзора по Пермскому краю в связи с эпидемической ситуацией, сложившейся в Китайской Народной Республике по заболеваемости, вызванной новым коронавирусом, усилен санитарно-карантинный контроль в пункте пропуска через государственную границу Российской Федерации «Пермь (Большое Савино)», приняты дополнительные меры по выявлению больных с признаками инфекционного заболевания, прибывших из неблагополучных регионов мира.

Всего с 01.01.2020 досмотрено 36 рейсов, прибывших из-за рубежа, из них 4 из КНР (о. Хайнань). Число досмотренных лиц – более 6,5 тыс., из них прилетевших из КНР - 1,3 тыс. человек.

Управление Роспотребнадзора по Пермскому краю рекомендует заранее планировать свои поездки при посещении КНР и воздержаться от поездок в город Ухань до стабилизации ситуации.

#### **1.7.2. Эпизоотическая обстановка**

По данным Управления Федеральной службы по ветеринарному и фитосанитарному надзору по Пермскому краю, на территории Пермского края эпизоотическая обстановка стабильная.

Контроль на территории Пермского края по недопущению завоза инфекционных болезней организован. Управление Роспотребнадзора по Пермскому краю и Федеральная служба по ветеринарному и фитосанитарному надзору по Пермскому краю работают в плановом режиме.

#### **1.8. Радиационная, химическая, биологическая обстановка**

По данным Пермского ЦГМС - филиала ФГБУ «Уральское УГМС» за прошедшую неделю превышений радиационного фона на территории Пермского края не зафиксировано.

Радиационная, химическая и биологическая обстановка на территории Пермского края в норме. Естественный радиационный фон – 8-23 мкр/час. Общий уровень загрязнения воздуха – умеренный.

Учреждения, входящие в сеть наблюдения и лабораторного контроля гражданской обороны и защиты населения работают в режиме повседневной деятельности.

#### **1.9. Аварии на коммунальных системах жизнеобеспечения населения**

По данным ЕДДС Пермского края за прошедшую неделю на коммунальных системах жизнеобеспечения зарегистрировано 6 происшествий.

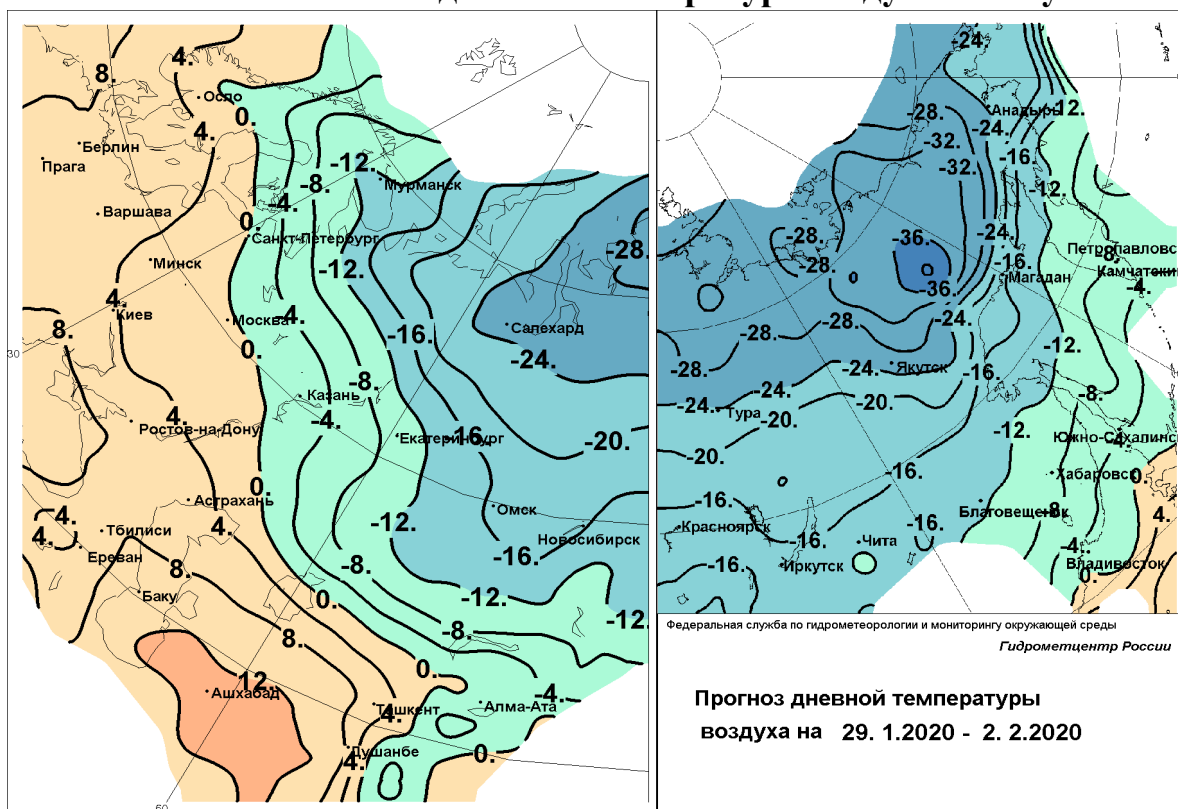
#### **1.10. Экологический мониторинг**

По данным Пермского ЦГМС - филиала ФГБУ «Уральское УГМС» за прошедшую неделю:

По данным Пермского ЦГМС - филиала ФГБУ «Уральское УГМС» за период с 17 по 24 января 2020 года:



## Минимальная дневная температура воздуха на 5 суток



*Консультация о погоде Пермского ЦГМС - филиала ФГБУ «Уральское УГМС» по Пермскому краю с 29 января по 2 февраля 2020 г.*

29.01 облачная погода с прояснениями, на большей части территории небольшой и умеренный снег, в отдельных районах метель, гололедно-изморозевые отложения. Ветер южный, юго-восточный 7-12 м/с. Температура воздуха ночью -18,-23°, при прояснениях до -28°, с повышением к утру до -13,-18°, по северу и востоку до -23°, днем -6,-11°, по северу и востоку местами -12,-17°.

30.01 облачно с прояснениями, небольшой, местами умеренный снег. Ветер северо-западный 6-11 м/с. Температура воздуха ночью -9,-14°, при прояснении до -19°, днем -1,-6°, в горах до -12°.

31.01 облачно с прояснениями, снег, местами сильный, метель. Ветер северо-западный, северный 6-11 м/с. Температура воздуха ночью -4,-9°, в горах до -14°, днем -2,-7°, в горах до -10°.

01.02 облачно, снег, местами сильный, метели. Ветер южный, юго-западный 8-13 м/с. Температура воздуха ночью и днем -5, -10°, по востоку до -15°.

02.02 облачно с прояснениями, ночью местами, днем в большинстве районов небольшой снег. Ветер юго-западный 5-10 м/с. Температура воздуха ночью -9, -14°, по северу и востоку до -19°, днем -5, -10°, в отдельных районах до -15°.

*Прогноз погоды по Пермскому краю по данным ГИС центра Пермского государственного национального исследовательского университета.*

В первой половине недели в Пермском крае и в целом на востоке Европейской территории России (далее - ЕТР) ожидается первое с начала января серьезное похолодание, которое приведет к существенному снижению средней температуры января.



Во второй половине недели теплый воздух с юго-запада ЕТР распространится на Урал и ожидается значительное повышение температуры (до  $-3...-10^{\circ}$ ) и снегопады.

В среднем за неделю температура воздуха ожидается выше нормы по юго-западу края на  $4^{\circ}$  и более, по северо-востоку аномалия составит около  $2^{\circ}$ . Это значительно меньше, чем средняя аномалия с начала января, которая составляет  $7-8^{\circ}$ .

В ночь на 30.01 ожидается умеренный снегопад при прохождении теплого фронта. Ожидается постепенное повышение температуры, температура в Перми перейдет через  $-10^{\circ}$  в сторону повышения. Предварительно, в конце недели (31 января – 2 февраля) на Урал продолжит поступать теплый воздух с юго-запада в передней части высотной ложбины с ЕТР. Температура воздуха может повыситься до  $-5^{\circ}$ , вероятны снегопады. Однако прогноз может сильно измениться ввиду неустойчивости атмосферной циркуляции в последние дни.

29.01 ночью переменная облачность, без осадков, местами туман, днём облачно с прояснениями, небольшой снег. Температура воздуха ночью  $-25, -30^{\circ}$ , днём  $-9, -14^{\circ}$  (по северу днём  $-14, -19^{\circ}$ ). Ветер ночью слабый, переменных направлений, днём южный  $3-8$  м/с.

30.01 облачно с прояснениями, небольшой, местами умеренный снег. Температура воздуха ночью  $-10, -15^{\circ}$ , днём  $-5, -10^{\circ}$  (по северу и востоку ночью  $-15, -20^{\circ}$ , днём  $-10, -15^{\circ}$ ). Ветер юго-восточный, южный  $3-8$  м/с.

31.01 облачно, небольшой, местами умеренный снег. Температура воздуха ночью  $-7, -12^{\circ}$  (по северу и востоку до  $-17^{\circ}$ ), днём  $-4, -9^{\circ}$ . Ветер юго-восточный, южный  $3-8$  м/с.

01.02-02.02 по предварительным прогнозам, в выходные дни в Пермском крае, особенно в южных районах, сохранится тёплая погода, обусловленная влиянием западной периферии антициклона с центром над югом Сибири.

## **2.2. Прогноз природно-техногенных чрезвычайных ситуаций:**

В связи с возможными неблагоприятными метеорологическими явлениями в период с 29.01 по 04.02.2020, обусловленными выпадением осадков различной интенсивности, гололедно-изморозевыми отложениями на проводах и деревьях, порывами ветра, а также изношенностью электросетей существует вероятность возникновения нарушения электроснабжения, связанной с обрывом (повреждением) ЛЭП и линий связи, а также обрушения слабо укрепленных, ветхих, широкоформатных, рекламных конструкций и повреждения кровли.

На территории края существует вероятность возникновения аварийных отключений (происшествий) при эксплуатации объектов ЖКХ (водопроводных и канализационных сетей, водозаборных насосов, теплосетей), причины – высокая степень изношенности основных фондов, нарушение правил эксплуатации технического оборудования, несвоевременный ремонт систем жизнеобеспечения населения в связи с недостаточным финансированием, несоблюдение нормативов ремонтных работ.



В связи со снегопадами и колебаниями температуры воздуха, несвоевременной очистки крыш, в особенности не оборудованных снегозадержателями, существует вероятность схода снега и наледи с крыш зданий, навесов, козырьков на население и автомобили.

Существует вероятность травматизма людей, связанная с падением на льду вследствие неудовлетворительного состояния тротуаров, прилегающей территории жилых домов, причина – гололедица. Возможно увеличение обращений граждан в медицинские учреждения в связи с получением травм (переломы, вывихи, ушибы).

Существует вероятность затруднения в движении на автодорогах и опасных участках ФАД (см. табл.), РАД, причина - возникновение ДТП, ухудшение видимости во время метели и тумана, снежные заносы и накаты.

Реестр сложных и опасных участков дорог федерального значения на территории Пермского края

№ п/п	Индекс и номер	Наименование	Участок (км)	Протяженность (км)
1	M-7	«Волга»	с 343 по 343	0,3
2	M7	«Волга»	с 348 по 348	0,6
3	M7	«Волга»	с 353 по 353	0,2
4	M7	«Волга»	с 367 по 367	0,4
5	M7	«Волга»	с 369 по 471	1,8
6	M7	«Волга»	с 376 по 382	5,2
7	M7	«Волга»	с 381 по 383	1,7
8	M7	«Волга»	с 383 по 386	2,9
9	M7	«Волга»	с 391 по 395	3,9
10	M7	«Волга»	с 395 по 400	4,42
11	M7	«Волга»	с 398 по 404	5,1
12	M-7	«Волга»	с 427 по 432	4,1
13	M-7	«Волга»	с 437 по 440	2,6
14	M-7	«Волга»	с 441 по 445	3,3
15	M-7	«Волга»	с 461 по 465	3,8
16	P-242		с 54 по 55	1
17	P-242		с 62 по 63	1
18	P-242		с 73 по 91	18
19	P-242		с 85 по 92	7
20	P-242		с 98 по 102	4
21	P-242		с 137 по 151	14
22	A-153		с 80-96	16
23	P-243		с349-359	10

Количество пожаров в жилом секторе прогнозируется на уровне среднесноголетних значений (60-80). Источник – несоблюдение правил пожарной безопасности, использование неисправного электрического и другого оборудования, неосторожное обращение с огнем, неисправность печей и дымоходов.

Существует вероятность аварий на объектах газовой и нефтяной промышленности, газопроводах и нефтепроводах, причины - несанкционированные врезки, порывы на участках с наибольшим износом, а также недостаточное взаимодействие подрядных организаций и заказчика при выполнении ремонтных работ.

Существует вероятность отравления людей угарным газом при неправильном использовании печного и газового оборудования, а так же в гаражах в условиях не соблюдения мер безопасности при прогреве автомобилей.

Существует вероятность взрывов бытового газа в жилых домах и с этим риск внезапного обрушения зданий из-за нарушения правил безопасности при использовании газового оборудования на всей территории края.

Существует вероятность аварий на объектах химической промышленности с выбросом и (или) сбросом аварийно химически опасных веществ, причина - дефекты оборудования, нарушения требований безопасности.

Несмотря на установившийся ледостав на реках Пермского края и достаточную толщину льда существует риск провалов людей под лёд рек и водоемов, отрыва льдин с людьми, особенно в местах массового выхода людей на лёд (места рыбной ловли).

Вероятность возникновения происшествий на железной дороге, связанных со сходом подвижного состава с рельсов, наездами на препятствия на переездах, транспортировкой химически опасных веществ, низкая. Источник – выработка ресурса подвижного состава; нарушение технологии производства ремонтных работ транспортных средств, в том числе предназначенных для перевозки опасных грузов; несвоевременный контроль неисправности пути.

### **2.3. Биолого-социальные чрезвычайные ситуации**

Существует вероятность эпидемического подъема в I декаде февраля, развития смешанной эпидемии гриппа умеренной интенсивности с участием вирусов: гриппа А(Н3N2), пандемического гриппа А(Н1N1) и гриппа «В».

Существует вероятность выявления единичных случаев больных, прибывших из неблагополучных регионов мира, а также Китайской Народной Республики (в особенности из г. Ухань), с признаками инфекционного заболевания, вызванного новым коронавирусом.

Возможны вспышки кишечных заболеваний, а также регистрация сезонной заболеваемости ОРВИ среди населения края.

Чрезвычайные ситуации, обусловленные неблагоприятной эпизоотической обстановкой: по гриппу свиней, гриппу птиц, африканской чуме свиней, классической чуме свиней и по другим особо опасным болезням сельскохозяйственных животных, на территории Пермского края не прогнозируются.

Чрезвычайные ситуации, обусловленные неблагоприятной фитосанитарной обстановкой, на территории Пермского края не прогнозируются.

**Рекомендуемые превентивные мероприятия территориальным органам федеральных органов исполнительной власти, органам исполнительной власти Пермского края, органам местного самоуправления, руководителям ведомств и организаций:**

- обеспечить принятие (на основе прогнозируемой вероятности возникновения ЧС и данных мониторинга складывающейся обстановки) решений о реализации комплекса предупредительных мероприятий и определение состава сил и средств ТП РСЧС;

- выполнить комплекс нижеперечисленных превентивных мероприятий и обеспечить готовность к реагированию на возможные ЧС (происшествия) в соответствии с прогнозом неблагоприятных метеорологических явлений с учетом имеющихся рисков, инициировать своевременное введение необходимых режимов функционирования органов управления и сил РСЧС, обратить особое внимание на оповещение и информирование населения, а также работу со СМИ;

- обеспечить контроль за готовностью аварийно-спасательных служб и служб экстренного реагирования, для проведения аварийно-спасательных и аварийно-восстановительных работ;

- организовать инструктирование и проверку готовности ЕДДС городских округов и муниципальных районов, ДДС предприятий жизнеобеспечения, потенциально опасных и критически важных объектов, аварийно-спасательных и ремонтно-восстановительных формирований, предназначенных для ликвидации возможных аварий и ЧС;

- организовать готовность резервных источников питания к работе;

- восполнять при необходимости резервы материальных ресурсов, созданные для ликвидации ЧС;

- в случае возникновения происшествий и ЧС организовать развертывание пунктов временного размещения для эвакуации населения;

- организовать контроль за состоянием автодорог, проходящих по муниципальным образованиям;

- при необходимости обеспечить развертывание пунктов обогрева на автодорогах;

- проверить работоспособность систем оповещения и пожаротушения, средств связи с экстренными службами и т.д.;

- организовать контроль за состоянием источников противопожарного водоснабжения, обеспечить своевременное их обслуживание;

- организовать разъяснительную работу с населением о соблюдении правил дорожного движения на автодорогах, о соблюдении правил пожарной безопасности в жилом секторе, о возможном сходе снега и наледи с крыш жилых домов, балконов, карнизов, производственных, административных зданий и сооружений, о правилах поведения на массовых мероприятиях, о мерах поведения на водных объектах, правилах поведения на льду;

- обеспечить своевременную уборку снега и посыпку пескосоляными смесями придомовых территорий;

- организовать через управляющие компании и подрядные организации своевременную очистку крыш от снега и наледи, а также размещение предупреждающих знаков на стенах зданий о риске возможного схода снега;

- совместно с организациями, обслуживающими жилой фонд, проводить разъяснительную работу с потребителями (абонентами) природного газа по пользованию газом в быту и содержанию ими газового оборудования в исправном

состоянии, проводить мероприятия по обеспечению безопасной эксплуатации газового оборудования;

- организовать мероприятия по профилактике несчастных случаев и гибели людей на водных объектах;

- вести контроль устойчивой работы объектов ЖКХ, объектов жизнедеятельности (энергетики, газоснабжения, водоснабжения);

- обеспечить доведение прогноза до глав администраций и председателей КЧС муниципальных образований, всех заинтересованных служб, организаций, учреждений и территориальных подразделений РСЧС, образовательных учреждений, туристических групп, находящихся на маршрутах;

- при ухудшении обстановки, угрозе или возникновении ЧС, организовать незамедлительное информационное взаимодействие на всех уровнях управления;

- организовать взаимодействие с метеостанциями по контролю за гидрометеорологической обстановкой;

- осуществлять мониторинг за функционированием объектов ЖКХ, энергообеспечением, аварии на которых могут повлечь за собой нарушение жизнедеятельности населения;

- продолжить проведение комплекса мероприятий по эпизоотическому, санитарно-эпидемиологическому благополучию;

- обеспечить доведение информации до населения о заблаговременном планировании своих поездок при посещении Китайской Народной Республики и воздержаться от поездок в город Ухань до стабилизации эпидемической ситуации, сложившейся по заболеваемости, вызванной новым коронавирусом;

- при реагировании на чрезвычайные ситуации уделять внимание организации межведомственного взаимодействия.

Начальник отделения прогнозирования чрезвычайных ситуаций управления гражданской обороны и защиты населения Главного управления МЧС России по Пермскому краю

младший лейтенант внутренней службы

8(342) 258-40-01 (доб. 483)

Н.Н. Юхимчук

*Краткосрочный прогноз ЧС разрабатывался на основе сведений: Центра управления в кризисных ситуациях Главного управления МЧС России по Пермскому краю, Отдела безопасности людей на водных объектах Главного управления МЧС России по Пермскому краю, Пермского ЦГМС – филиала ФГБУ «Уральское УГМС», Управления государственного автодорожного надзора по Пермскому краю, Федерального государственного учреждения здравоохранения "Центр гигиены и эпидемиологии в Пермском крае", Управления федеральной службы по надзору в сфере защиты прав потребителей и благополучия человека по Пермскому краю, Управления Федеральной службы по ветеринарному и фитосанитарному надзору по Пермскому краю, Камского БВУ Федерального агентства водных ресурсов, Государственного краевого учреждения Пермского края «Гражданская защита».*