



**ИТОГИ СОЦИАЛЬНО-
ЭКОНОМИЧЕСКОГО РАЗВИТИЯ
ВЕРЕЩАГИНСКОГО МУНИЦИПАЛЬНОГО
РАЙОНА
ЗА 9 МЕСЯЦЕВ 2018 ГОДА**



ЧИСЛЕННОСТЬ НАСЕЛЕНИЯ ПО СОСТОЯНИЮ НА 01.01.2018 ГОДА

Городское население
– **21 969** чел.
Сельское население
– **17 754** чел.

Женщин – **20 847** чел.
Мужчин – **18 876** чел.

39 723 чел.

Моложе
трудоспособного – **9 527** чел.
Трудоспособное –
21 385 чел.
Старше трудоспособного –
8 811 чел.





ЧИСЛЕННОСТЬ НАСЕЛЕНИЯ ПО ПОЛУ И ВОЗРАСТУ НА 01.01.2018 ГОДА, ЧЕЛ.

**от 0 до 6 лет
4 731 чел.**

- Мужчины – 2 461
- Женщины – 2 270



**от 7 до 17 лет
5 715 чел.**

- Мужчины – 2 925
- Женщины – 2 790



**от 18 до 59 лет
22 153 чел.**

- Мужчины – 10 966
- Женщины – 11 187



**от 60 до 69 лет
4 676 чел.**

- Мужчин – 1 896
- Женщин – 2 780



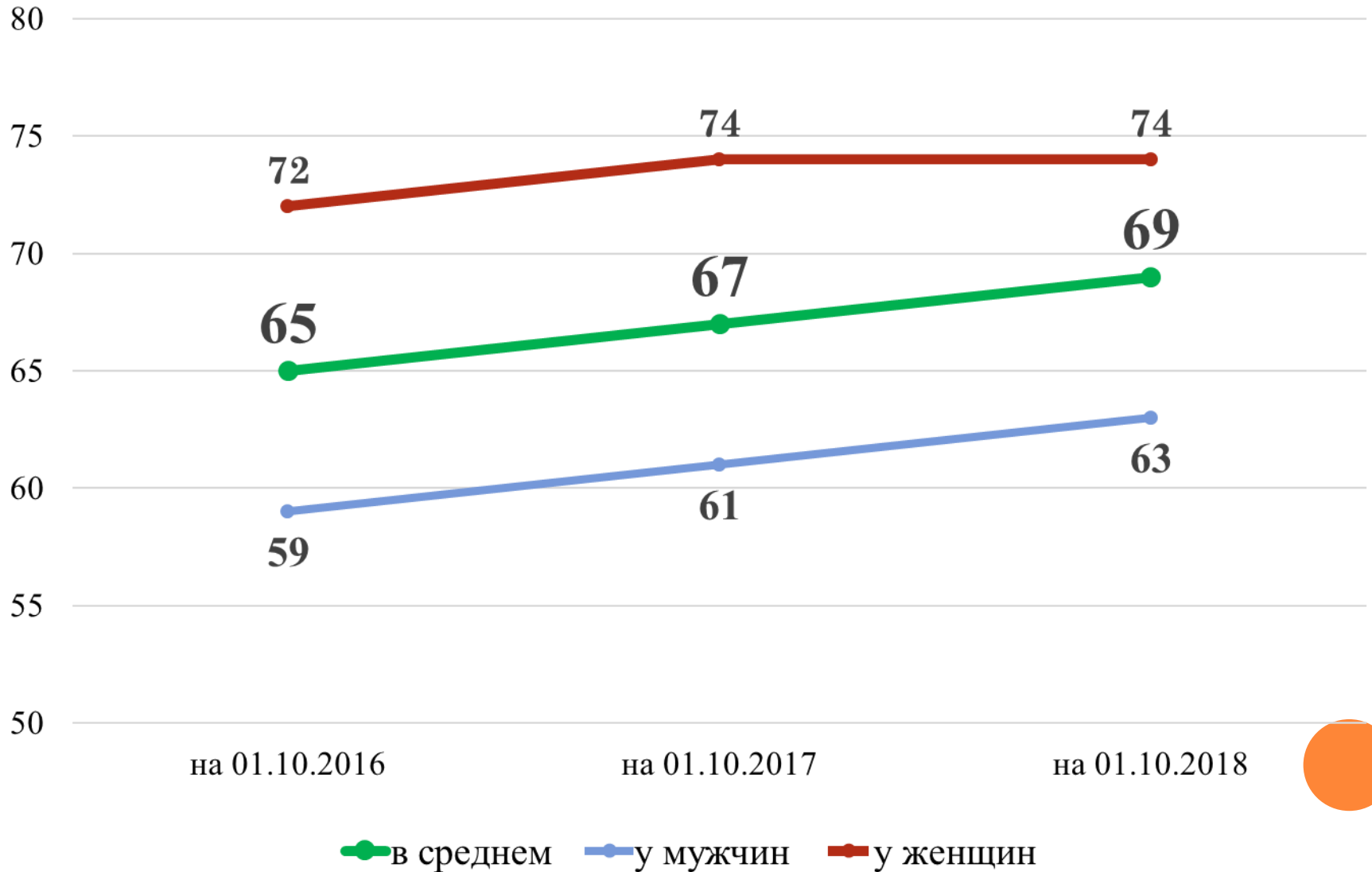
**от 70 и старше
2 448 чел.**

- Мужчин – 628
- Женщин – 1 820





Средняя продолжительность жизни, лет





ДЕМОГРАФИЧЕСКАЯ СИТУАЦИЯ

За январь – сентябрь 2018 года:

Родилось 393 чел. (2017 г. – 441 чел.)

Умерло 413 чел. (2017 г. – 376 чел.)

Естественная убыль 20 человек
(2017 г. - естественный прирост 65 чел.)

Прибыло населения 776 чел. (2017 г. – 751 чел.)

Мигрировало 1 103 чел. (2017 г. – 1 158 чел.)

Миграционный отток – 327 чел. (2017 г. - 407 чел.)





СЕТЬ УЧРЕЖДЕНИЙ КУЛЬТУРЫ

- ❖ 8 учреждений культурно – досугового типа (включает 16 структурных подразделений)
- ❖ 1 централизованная библиотечная система (включает 16 библиотек - структурных подразделений)
- ❖ МБУК «Верещагинский районный музейно - культурный центр»
- ❖ 1 школа искусств Верещагинского муниципального района (включает 2 филиала)





СЕТЬ ОБРАЗОВАТЕЛЬНЫХ УЧРЕЖДЕНИЙ



17

общеобразовательных
школ

5 528 школьников



10

детских садов
(юридических лиц)

2 879 воспитанников



2

учреждений
дополнительного
образования

2 374 человека

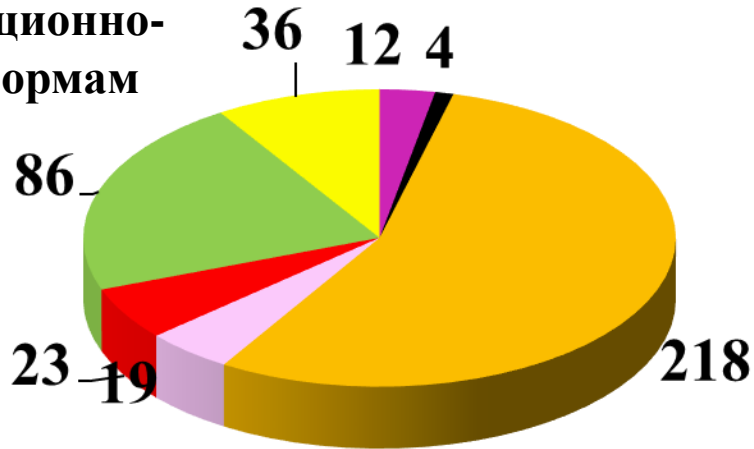
❖ МКУ «Районный информационно-методический центр»



ОРГАНИЗАЦИИ, ЕД.

398 организаций

по организационно-
правовым формам



■ МУП (3,0 %)

■ Акционерные общества (1,0%)

■ ООО (54,8 %)

■ Потребительские кооперативы (4,8 %)

■ Общественные и религиозные организации (5,8 %)

■ Сельское хозяйство (5,3%)

■ Обрабатывающие производства (9,3%)

■ Строительство (7,0%)

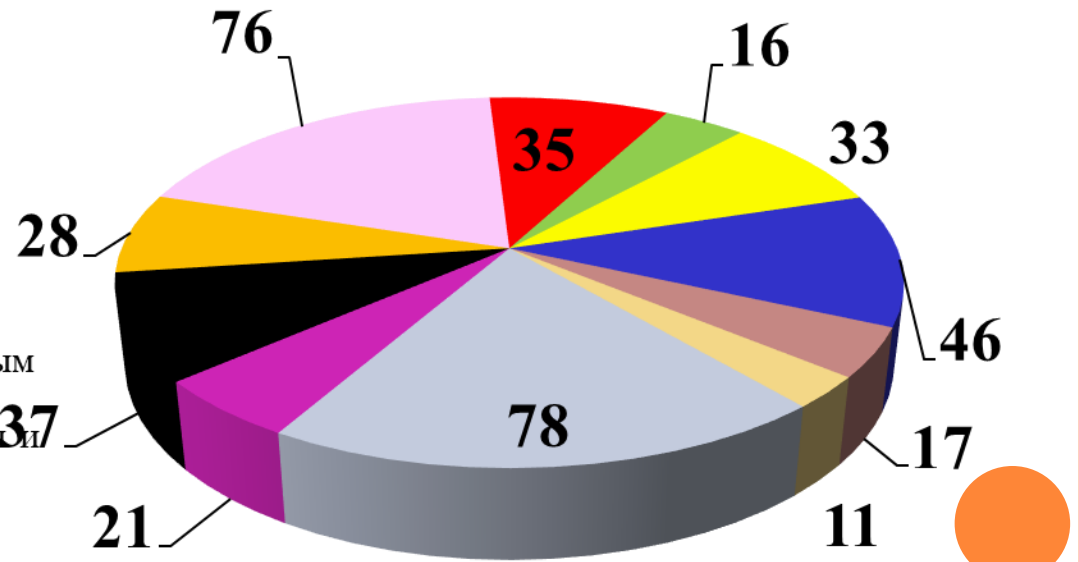
■ Торговля (19,1%)

■ Деятельность по операциям с недвижимым имуществом (8,8%)

■ Деятельность профессиональная, научная и техническая (4,0%)

■ Гос. Управление и обеспечение военной безопасности. Соц. обеспечение (8,3%)

■ Образование (11,5%)



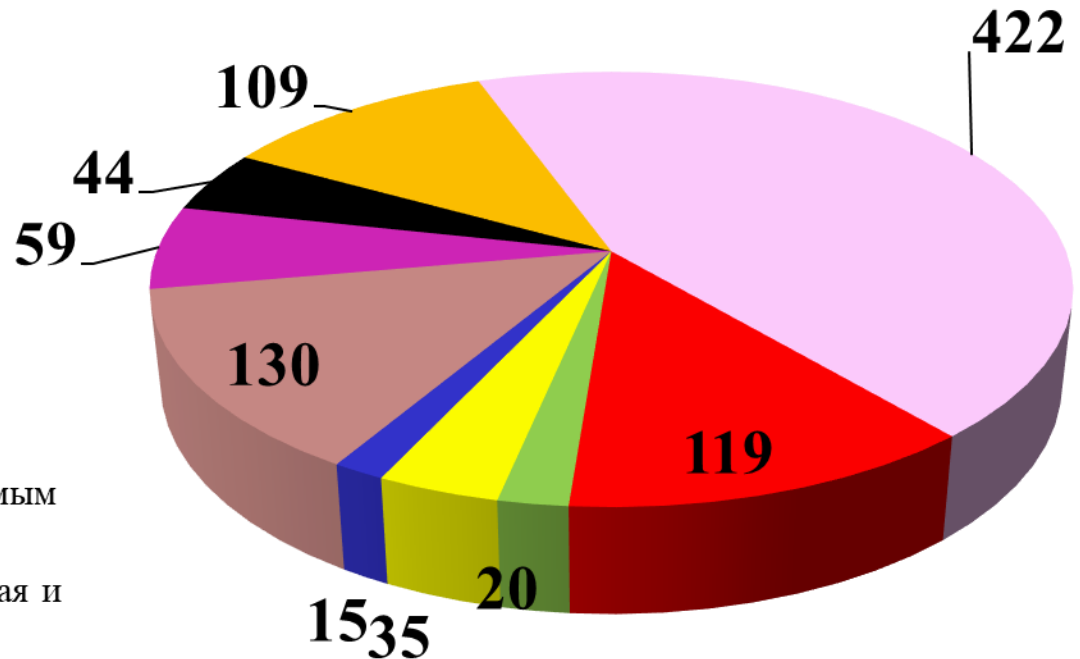


ИНДИВИДУАЛЬНЫЕ ПРЕДПРИНИМАТЕЛИ ПО ВИДАМ ЭКОНОМИЧЕСКОЙ ДЕЯТЕЛЬНОСТИ, ЕД.

953 ед.

- 906 индивидуальных предпринимателей,
- 47 глав крестьянских (фермерских) хозяйств

- Сельское хозяйство (6,2%)
- Обрабатывающие производства (4,6%)
- Строительство (11,4%)
- Торговля (44,3%)
- Транспортировка и хранения (12,5%)
- Деятельность по операциям с недвижимым имуществом (2,1%)
- Деятельность профессиональная, научная и техническая (3,7%)
- Деятельность в области культуры, спорта, организации досуга и развлечений (1,6%)
- Прочие (13,6%)





Инфляция за 9 месяцев 2018 года



**Общий ИПЦ
102,0%**

- Продовольственные товары

99,5%

Пермский край

103,1%

- Непродовольственные товары

- Платные услуги

104,1%

**Российская
Федерация**

**Общий ИПЦ
102,5%**

- Продовольственные товары

101,3%

103,0%

- Непродовольственные товары

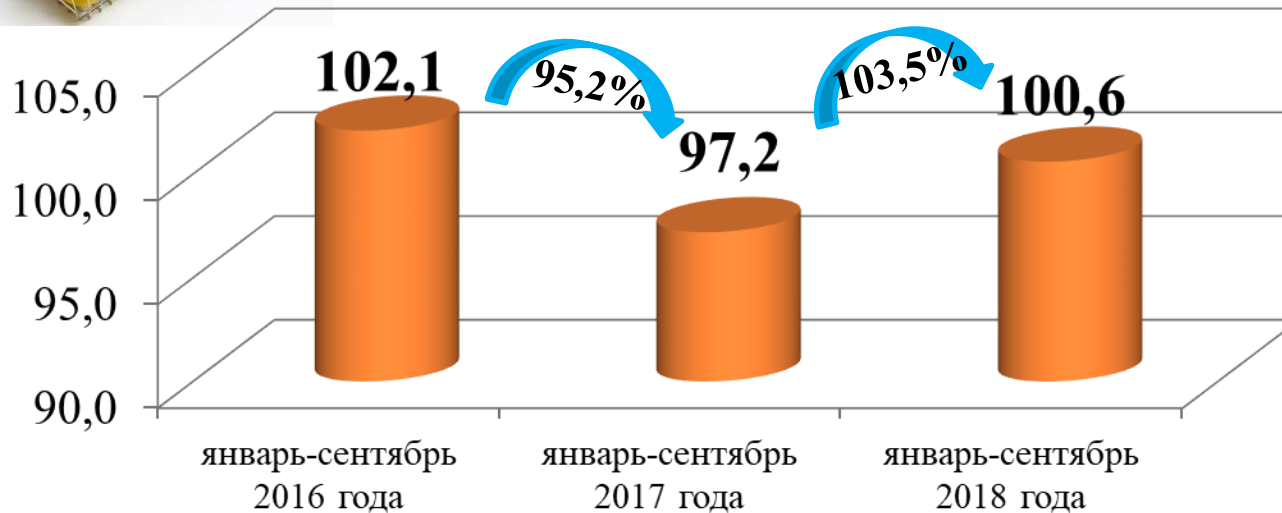
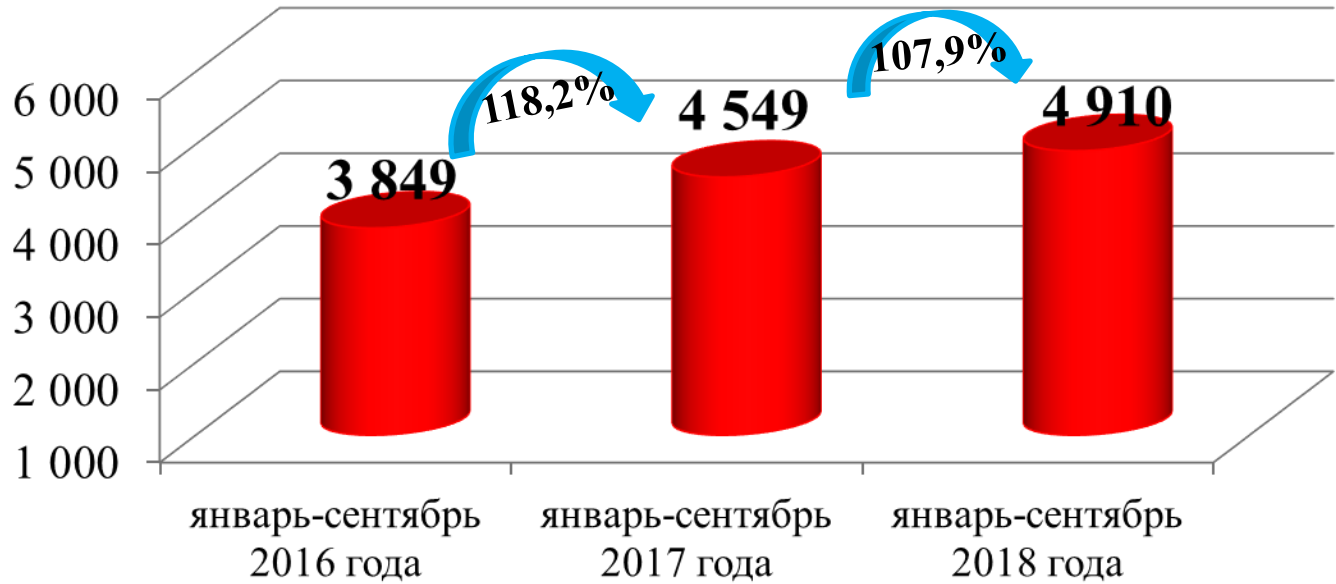
- Платные услуги

103,6%



ОБОРОТ РОЗНИЧНОЙ ТОРГОВЛИ И ОБЩЕСТВЕННОГО ПИТАНИЯ, МЛН. РУБ.

Оборот
розничной
торговли

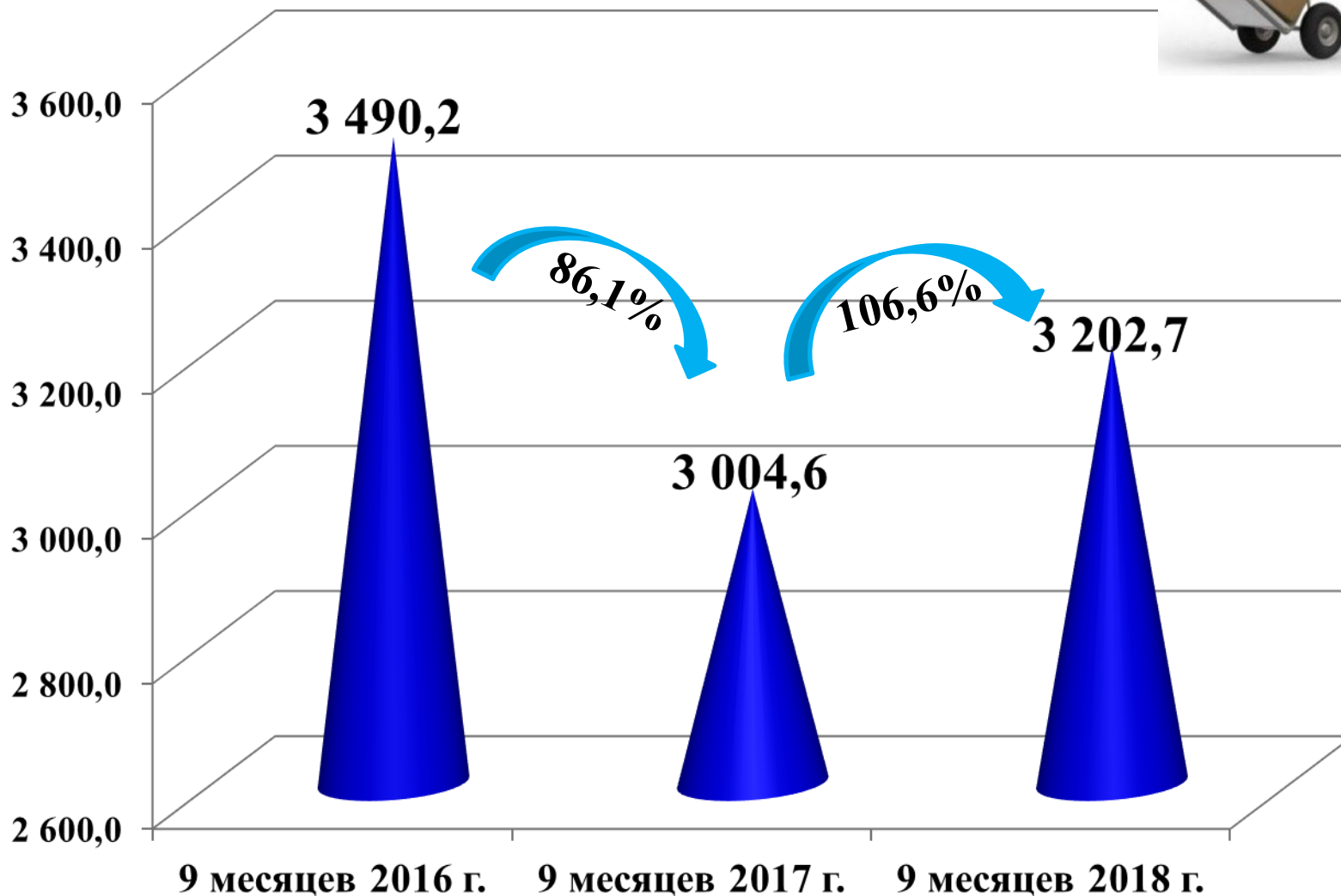


Оборот
общественного
питания





ОТГРУЖЕНО ТОВАРОВ СОБСТВЕННОГО ПРОИЗВОДСТВА, ВЫПОЛНЕННЫХ РАБОТ И УСЛУГ, МЛН. РУБ





СЕЛЬСКОЕ ХОЗЯЙСТВО



Производство мяса КРС:

2017 г.- 680 тонн

2018 г.- 691 тонн

на
1,6%

Поголовье КРС



2017 г.

9 986 голов



2018 г.

10 442 головы



Производство молока

Надой на одну фуражную корову **4 588 кг**, что **выше** показателя прошлого года на **345** килограмм

Среднесуточный привес:

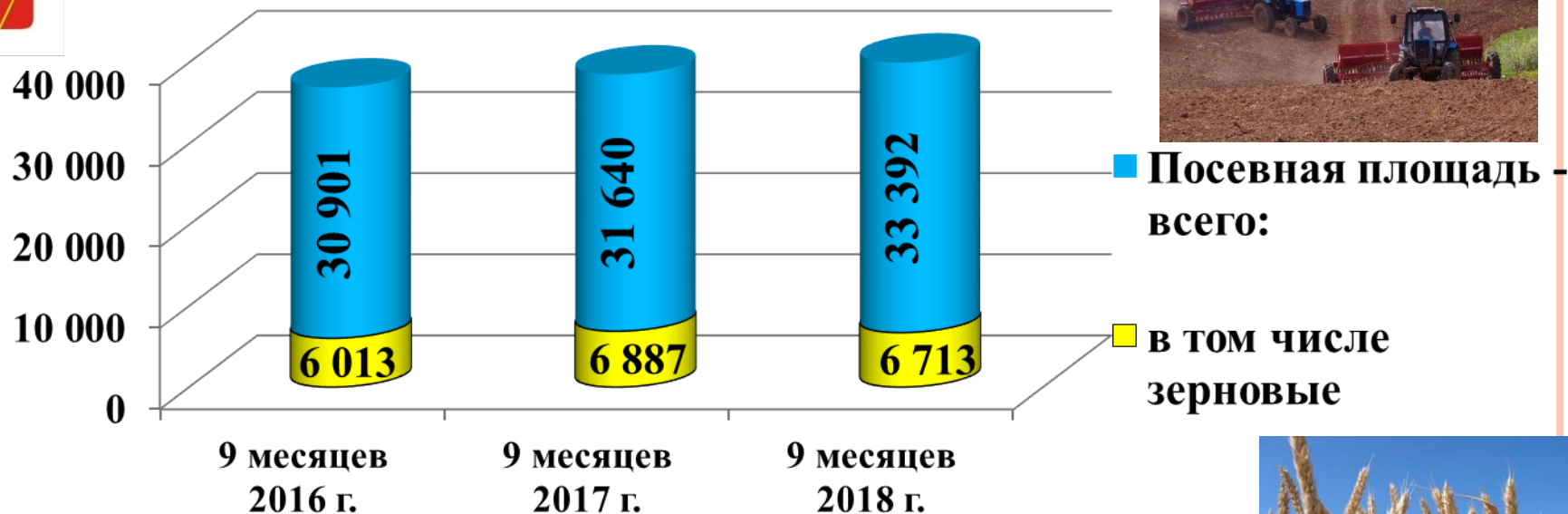
2017 г. – 580 гр.

2018 г. – 606 гр.

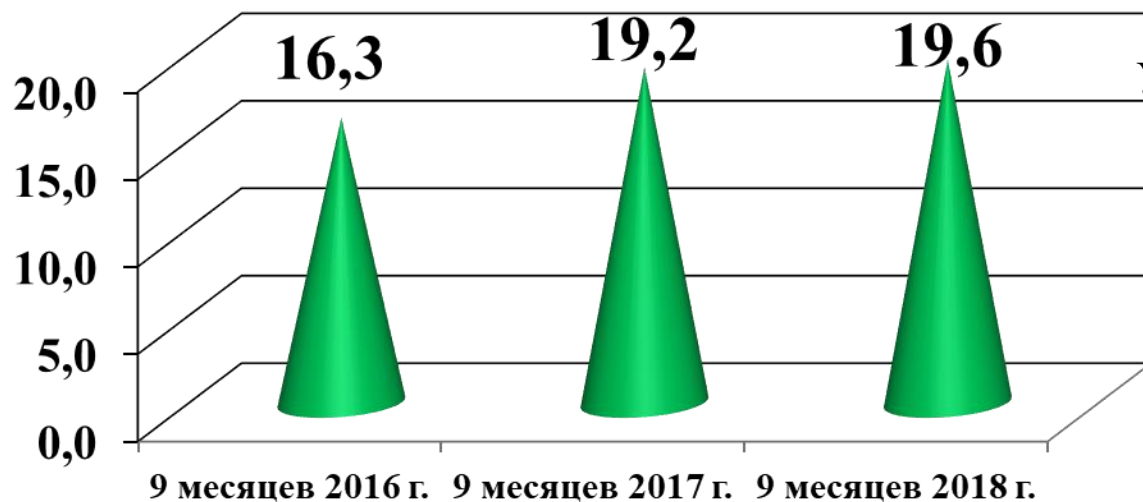
+26 гр.



ПОСЕВНАЯ ПЛОЩАДЬ, ГА



Урожайность зерновых культур, ц / га



Урожайность / Намолот зерна

- ✓ Пшеница 18,7 ц/га / 3 102 ТОННЫ
- ✓ Ячмень 18,2 ц/га / 3 919 ТОНН
- ✓ Овес 22,7 ц/га / 4 864 ТОННЫ



Муниципальные унитарные предприятия по состоянию на 01.10.2018

12 МУП

По району
27 922 руб.

**Среднесписочная
численность
490 чел.
(2017 г. – 503 чел.)**

**Среднемесячная
зарплата
19 590 руб.
(2017 г. – 18 111 руб.)**

**Дебиторская задолженность
107 млн. руб., в том числе
просроченная 69 млн. руб.**

**Кредиторская задолженность
118 млн. руб., в том числе
просроченная 77 млн. руб.**

**Сальдированный финансовый результат
деятельности МУП
(-11) млн. руб., в том числе
Прибыль – 7 млн. руб. (6 ед.)
Убыток – 18 млн. руб. (6 ед.)**





Среднемесячная заработная плата



Среднесписочная численность

на 01.10.2017 года – 6 476 чел.

на 01.10.2018 года – 6 535 чел.

- на 2017 год – **10 804 руб.**
- на 2018 год – **11 163 руб.**

МРОТ

Среднемесячная заработная плата

- 9 месяцев 2017 года – **25 906,6 руб.**
- 9 месяцев 2018 года – **27 921,6 руб.**

- III квартал 2017 года – **10 098 руб.**
- III квартал 2018 года – **10 098 руб.**

**Прожиточный
минимум**



*Численность безработных граждан – 149 чел.
Уровень зарегистрированной безработицы – 0,74%*





СОЗДАНИЕ СОВРЕМЕННОЙ СРЕДЫ

Реализация МП «Формирование современной городской среды»

Благоустройство 9 дворовых территорий:

- придомовая территория домов № 67 А и № 67 Б по ул. Железнодорожная
- придомовая территория дома № 47 по ул. Пролетарская
- придомовая территория дома № 124А по ул. К. Маркса
- придомовая территория дома № 69 по ул. Свободы
- придомовая территория дома № 4 по ул. Парковая
- придомовая территория дома № 96 по ул. Советская
- придомовая территория дома № 144 по ул. Ульяновская
- придомовой территории жилого дома ул. Ленина, 44 с. Вознесенское
- дворовой территории по ул. Мичурина, д.3 п. Зюкайка



Благоустройство общественных территории:

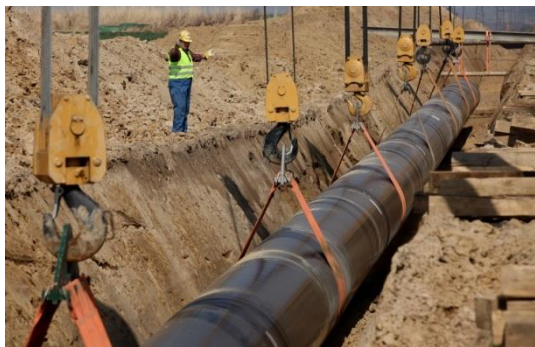
- парк в п. Зюкайка
- парк с. Путино Сосновый бор»
- сквер с. Сепыч
- тротуар вдоль городского парка культуры и отдыха
- центральная аллея городского парка культуры и отдыха





СТРОИТЕЛЬСТВО ГАЗОПРОВОДОВ

- Распределительный газопровод для газоснабжения жилых домов по ул. Комсомольская, Трудовая, 8-е Марта, Фабричная, Свердлова, Октябрьская, Свободы, Фрунзе, Челюскинцев, К. Маркса г. Верещагино Пермского края **протяженность 4,670 км**
- Распределительный газопровод низкого давления п. Зюкайка Верещагинского района Пермского края (I и II очередь)» 2 очередь **протяженность 6,577 км** (Сроки строительства 08.05.2018 - 30.08.2019)
- Газоснабжение жилых домов в п. Ленино, д. Сарапулка (43 дома), д. Н. Галино, д. Веселково, д. Н. Шабуры (49 домов), с. Путино, д. Леушканово, д. Ключи (38 домов)





РЕМОНТ АВТОМОБИЛЬНЫХ ДОРОГ

- ремонт участков автодороги Верещагино-Соколово протяженностью 3,706 км;
- участок ул. Октябрьская г. Верещагино протяженностью 0,230 км;
- ремонт участков автодороги Верещагино-Бородули протяженностью 1,5 км.;
- ремонт дороги в д. Соболята протяженностью 0,350км;
- ремонт автомобильной дороги в д. Кукеты ул. Кадочникова протяженностью 0,199 км;
- ремонт автомобильной дороги в с. Вознесенское ул. Полевая протяженностью 0,400 км;
- ремонт автомобильной дороги п. Кукетский ул. Ломоносова протяженностью 0,300 км;
- ремонт автомобильной дороги д. Елохи ул. Полевая протяженностью 0,550 км;
- ремонт автомобильной дороги в с. Путино ул. Трудовая протяженностью 0,730 км;
- ремонт автомобильной дороги в д. Носята, протяженностью 0,500 км;
- ремонт автомобильных дорог в сельских поселениях протяженностью 4,557 км (в рамках постановления Правительства Пермского края от 15.03.2017 г. № 93-п)



**СПАСИБО
ЗА
ВНИМАНИЕ**

