

Раздел I. «Действующие особо охраняемые природные территории»

*Департамент по охране и надзору за использованием объектов животного
мира и среды их обитания Магаданской области
(Департамент госохотнадзора)*

УТВЕРЖДАЮ:
Руководитель департамента
А.И. Сырченко
«14» 07 2017 г.

Кадастровое дело № I/ 010-рп

«Нелюдимая»



Памятник природы регионального значения

2017 г.

Памятник природы регионального значения «Нелюдимая»

1. Название особо охраняемой природной территории (далее - ООПТ):

Памятник природы регионального значения «Нелюдимая».

2. Категория ООПТ: Памятник природы.

3. Значение ООПТ: Региональное.

4. Порядковый номер кадастрового дела ООПТ: № 1/010-рп.

5. Профиль ООПТ: Геологический.

6. Статус ООПТ: Действующий.

7. Дата создания: 08.07.1983.

8. Цели создания ООПТ и ее ценность: Памятник природы создан с целью сохранения окаменевшей ископаемой фауны.

9. Нормативная основа функционирования ООПТ:

9.1. правоустанавливающие документы:

| Реквизиты правового акта | Площадь ООПТ, га | Краткое содержание документа |
|--|------------------|---|
| Решение исполнительного комитета Магаданского областного Совета народных депутатов от 08.07.1983 № 296 «О признании редких и достопримечательных объектов памятниками природы» | 12 | Признать редкие и достопримечательные объекты памятниками природы Магаданской области |

9.2. праводостоверяющие документы:

| Реквизиты правового акта | Площадь ООПТ, га | Краткое содержание документа |
|--|-----------------------------|---|
| Охранное обязательство | | |
| Постановление Администрации Магаданской области от 13.10.2005 № 176-па «О кадастровой стоимости земель особо охраняемых территорий и объектов Магаданской области» (документ утратил силу с 01.01.2012) | 12 (120000 м ²) | Утвердить кадастровую стоимость земель особо охраняемых территорий и объектов Магаданской области для целей налогообложения и иных целей, установленных законодательством |
| Постановление администрации Магаданской области от 25.08.2011 № 602-па «Об утверждении результатов государственной кадастровой оценки земель особо охраняемых территорий и объектов Магаданской области» | | Утвердить результаты государственной кадастровой оценки земель особо охраняемых территорий и объектов Магаданской области |

10. Ведомственная подчиненность: Данные отсутствуют.

11. Международный статус ООПТ: Не присвоен.

12. Категория ООПТ согласно классификации Международного союза охраны природы (МСОП, IUCN): По международной классификации - III категория. Памятник природы.

13. Число отдельно расположенных, не граничащих друг с другом участков территории/акватории ООПТ: 1.

14. Месторасположение ООПТ: Дальневосточный федеральный округ, Магаданская область, Ягоднинский городской округ.

15. Географическое положение ООПТ:

Северная часть Ягоднинского городского округа расположенная по левому берегу ручья Нелюдимая, правого притока реки Таскан, в 4 км от устья. По физико-географическому районированию ООПТ находится в Северо-Восточной Сибири. ООПТ находится в 60 км напрямую в северо-западном направлении от бывшего населенного пункта поселка Таскан, до которого имеется дорога до окружного центра поселка Ягодное (520 км от Магадана) через б.н.п. Эльген, расстояние около 110 км. Наряду с расположенным выше по течению реки Таскан памятником природы «Тасканский» описываемая ООПТ является одним из самых труднодоступных памятников природы Магаданской области. Наземное сообщение отсутствует, нет даже вездеходных и тракторных дорог. Водное сообщение возможно только в большую воду, в период прохождения весеннего и летних паводков, и только на надувной пластиковой лодке с водометным двигателем (использование лодок другого типа крайне опасно: из-за наличия в русле реки крупных валунов чрезвычайно высока вероятность опрокидывания).

16. Общая площадь ООПТ (га): 12,0 га.

а) площадь морской акватории (га), входящей в состав ООПТ – 0;

б) площадь земельных участков (га), включенных в границы ООПТ без изъятия из хозяйственного использования (если имеются) – 12 га.

17. Площадь охранной зоны ООПТ (га): 0.

18. Границы ООПТ: Утвержденные границы отсутствуют.

Фактические границы, соответствующие утвержденной площади (периметр 2 км, площадь 11,8 га):

149.7063700000, 63.4228507278

149.7074784627, 63.4246163494

149.6973987826, 63.4184068923

149.6999187026, 63.4177213501

Ниже приводятся координаты точек, расположенных по периметру объекта, жирным подчеркнутым шрифтом выделены крайние угловые точки, построения и вычисления проведены по результатам GPS-картирования на местности и обработки его результатов в программах GoogleEarth и GlobalMapper 12.

Idx, Longitude, Latitude

1,149.7009770000,63.4186706597

2,149.7029786055,63.4194150128

3,149.7036985827,63.4203827750

4,149.7046885512,63.4211892184

5,149.7053185312,63.4222778810

6,149.7063700000,63.4228507278

7,149.7073884655,63.4232052276

8,149.7088284198,63.4238100026

9,149.7082884370,63.4243744477

10,149.7074784627,63.4246163494

11,149.7054985255,63.4243744477

12,149.7049585427,63.4239712738

13,149.7037885798,63.4230439521

14,149.7022586284,63.4216730736

15,149.7004586855,63.4204634203

16,149.6995587141,63.4197376038

17,149.6989287341,63.4194553369

18,149.6979387655,63.4188504697

19,149.6973987826,63.4184068923

20,149.6973987826,63.4182859155

21,149.6982987541,63.4179633081

22,149.6999187026,63.4177213501

23,149.7009770000,63.4186640000

24,149.7009770000,63.4186706597

19. Наличие в границах ООПТ иных особо охраняемых природных территорий:
Отсутствуют.

20. Природные особенности ООПТ:

а) нарушенность территории: Территория ООПТ не освоена, антропогенно измененные участки отсутствуют, антропогенное воздействие отсутствует. На скалах частично сохранилась старая маркировка (надписи краской) геологических разрезов.

б) краткая характеристика рельефа: ООПТ расположена на высоте около 640 м над у. м. и представляет собой обрывы высотой до 20 м по левому берегу ручья Нелюдимая. Подобные крутые, отчасти обрывистые склоны имеются напротив, на правом берегу ручья Нелюдимая, однако на них явных следов и маркировки от геологических работ не видно.

в) краткая характеристика климата: Климат резко континентальный, суровый с очень морозной зимой, теплым летом и малым количеством осадков. Средняя температура января составляет $-34,3^{\circ}\text{C}$, июля $+14 - +15^{\circ}\text{C}$. Температура воздуха зимой нередко опускается до $-50 - -57^{\circ}\text{C}$, абсолютный минимум достигает -63°C . Зима продолжается около семи месяцев, с начала октября до первой декады мая. В отдельные дни летом температура воздуха может подниматься до $+35$ градусов. Среднегодовая температура около -11°C . Количество осадков составляет около 350 мм. Движение воздуха слабое, среднегодовая скорость ветра около 2-3 м/сек. Снежный покров достигает глубины 1 м.

г) краткая характеристика почвенного покрова: ООПТ представляет собой выходы осадочных известняков. Почвенный покров присутствует не на всех участках и представлен мелкоземно-щебнистыми почвами, занимающими в общей сложности менее 20% территории.

д) краткое описание гидрологической сети: ООПТ – это крутые склоны, в некоторых местах обрывающие в протоки ручья Нелюдимая, имеющей в этом месте наледный характер и разбивающейся на множество неглубоких проток.

е) краткая характеристика флоры и растительности: ПП – геологический. Растительность на приречном склоне сходна с растительность на близлежащих склонах ручья Нелюдимая правого притока реки Таскан в верхнем течении. На невысоком крутом приречном склоне преобладают щебнистые и каменистые осыпи с несомкнутой растительностью, небольшие участки занимают разреженный лиственничник и скальные выходы с отдельными растениями. Однако так как в этом районе имеются многочисленные локальные выходы кальцийсодержащих пород, то в растительном покрове встречаются редкие в области кальцефильные виды растений. Ранее ботаниками не посещался, какие-либо сведения о флоре отсутствовали.

Непосредственно на территории памятника природы выявлено 63 вида сосудистых растений и еще 17 на ближайших участках в 100-200 м от границ ПП, из них 4 охраняемых (3 + 1 рядом).

1. *Cystopteris dickieana* R. Sim - Пузырник Дайка.
2. *Equisetum scirpoides* Michx. - Хвощ камышовый (окр.).
3. *Pinus pumila* (Pall.) Regel - Сосна низкая, кедровый стланик.
4. *Larix cajanderi* Mayr - Лиственница Каяндера.
5. *Juniperus sibirica* Burgsd. - Можжевельник сибирский .
6. *Hierochloë alpina* (Sw.) Roem. et Schult. - Зубровка альпийская.
7. *Bromopsis pumpelliana* (Scribn.) Holub - Кострец Пампелла .
8. *Calamagrostis langsdorffii* (Link) Trin. - Вейник Лангсдорфа .
9. *Calamagrostis* sp. - Вейник.
10. *Festuca brachyphylla* Schult. et Schult. fil. - Овсяница коротколистная (окр.).
11. *Poa kolymensis* Tzvel. - Мятлик колымский.
12. *Poa* sp. - Мятлик .

13. *Trisetum molle* Kunth - Трищетинник мягкий (окр.).
14. *Carex lachenalii* Schkuhr - Осока Лашеналея.
15. *Carex pediformis* C. A. Mey. - Осока стоповидная.
16. *Carex rupestris* All. - Осока скальная (окр.).
17. *Carex* sp. (*C. melanocarpa* Cham. ex Trautv.?) - Осока черноплодная.
18. *Kobresia myosuroides* (Vill.) Fiori et Paol. - Кобрезия мышехвостниковая.
19. *Tofieldia coccinea* Richards. - Тофильдия шарлаховая .
20. *Tofieldia pusilla* (Michx.) Pers. - Тофильдия низкая.
21. *Salix alaxensis* Cov. - Ива аляскинская (окр.).
22. *Salix recurvigemmis* A. Skvorts. - Ива изогнутопочечная.
23. *Salix tschuktschorum* A. Skvorts. - Ива чукчей.
24. *Betula middendorffii* Trautv. et C. A. Mey. - Береза Миддендорфа .
25. *Duschekia fruticosa* (Rupr.) Pouzar - Ольховник кустарниковый.
26. *Bistorta elliptica* (Willd. ex Spreng.) Kom. - Змеевик эллиптический.
27. *Cerastium beeringianum* Cham. et Schlecht. - Ясколка Беринга (окр.).
28. *Lychnis sibirica* L. - Зорька сибирская (окр.).
29. *Minuartia arctica* (Stev. ex Ser.) Graebn. - Минуарция арктическая.
30. *Minuartia macrocarpa* (Pursh) Ostenf. - Минуарция крупноплодная (окр.).
31. *Eremogone capillaris* (Poir.) Fenzl - Песчанка волосовидная .
32. *Stellaria fischeriana* Ser. - Звездчатка Фишера.
33. *Stellaria jacutica* Schischk. - Звездчатка якутская.
34. *Gypsophila sambukii* Schischk. - Качим Самбука . (rare)
35. *Pulsatilla multifida* (G. Pritz.) Juz. - Прострел многонадрезный (окр.).
36. *Thalictrum alpinus* L. - Василистник альпийский (окр.).
37. *Aconitum delphinifolium* DC. - Борец живокостелистный.
38. *Papaver* sp. - Мак.
39. *Draba cinerea* Adams - Крупка серая .
40. *Draba hirta* L. - Крупка мохнатая (окр.).
41. *Alyssum obovatum* (C. A. Mey.) Turcz. - Бурачок обратнойцевидный.
42. *Achoriphragma nudicaule* (L.) Soják (*Parrya nudicaulis* (L.) Regel) - Паррия голостебельная .
43. *Saxifraga omolojensis* Khokhr. - Камнеломка омолонская.
44. *Saxifraga oppositifolia* L. - Камнеломка супротивнолистная.
45. *Saxifraga punctata* L. - Камнеломка точечная.
46. *Dryas grandis* Juz. - Дриада большая.
47. *Dryas incisa* Juz. - Дриада надрезанная.
48. *Dasiphora fruticosa* (L.) Rydb. - Пятилисточник кустарниковый, курильский чай.
49. *Potentilla nivea* L. - Лапчатка снежная.
50. *Oxytropis* sp. (*O. leucantha* (Pall.) Bunge) - Остролодочник белоцветковый.
51. *Hedysarum hedysaroides* (L.) Schinz et Thell. - Копеечник копеечниковый.
52. *Chamaenerion angustifolium* (L.) Scop. - Иван-чай узколистный.
53. *Chamaenerion latifolium* (L.) Th. Fries et Lange - Иван-чай широколистный.
54. *Vupleurum triradiatum* Adam ex Hoffm. - Володушка трехлучевая (окр.).
55. *Pyrola incarnata* (DC.) Freyn - Грушанка красная (окр.).
56. *Ledum decumbens* (Ait.) Lodd. ex Steud. - Багульник стелющийся.
57. *Cassiope tetragona* (L.) D. Don - Кассиопея четырехгранная .
58. *Rhododendron adamsii* Rehd. - Рододендрон Адамса (rare) (окр.).
59. *Arctous erythrocarpa* Small - Арктоус красноплодный .
60. *Vaccinium uliginosum* L. - Голубика .
61. *Vaccinium vitis-idaea* L. - Брусника обыкновенная.
62. *Primula farinosa* L. - Первоцвет мучнистый.
63. *Comastoma tenellum* (Rottb.) Toyokuni - Хохлатоустка нежная.
64. *Polemonium acutiflorum* Willd. ex Roem. et Schult. - Синюха остролепестная.

65. *Polemonium boreale* Adams - Синюха северная (окр.).
66. *Dracosephalum stellerianum* Hiltebr. - Змееголовник Стеллера (rare).
67. *Dracosephalum palmatum* Steph. Змееголовник дланевидный.
68. *Pedicularis alopecuroides* Stev. ex Spreng. - Мытник лисохвостый (окр.).
69. *Pedicularis sceptrum-carolinum* L. - Мытник скипетровидный.
70. *Galium boreale* L. - Подмаренник северный.
71. *Comastoma tenellum* (Rottb.) Toyokuni - Хохлатоустка нежная.
72. *Campanula dasyantha* Bieb. - Колокольчик волосистоцветковый.
73. *Arnica iljinii* (Maguire) Iljin - Арника Ильина.
74. *Artemisia kruhsiana* Bess. - Полынь Крузе .
75. *Leontopodium palibinianum* Beauv. - Эдельвейс Палибина (rare).
76. *Chrysanthemum mongolicum* Ling - Дендрантема монгольская. (rare).
77. *Erigeron politus* E. Fries - Мелколепестник отполированный.
78. *Endocellion sibiricum* (J. F. Gmel.) Toman - Белокопытник сибирский (окр.).
79. *Saussurea tilesii* (Ledeb.) Ledeb. - Горькуша Тилезиуса.
80. *Taraxacum* sp. – Одуванчик.

Около 60-70% площади приходится на щебнистые и каменистые осыпи с несомкнутой растительностью, покрытие которой составляет 20-40%. Обычны *Carex pediformis*, *Calamagrostis* sp., *Dryas grandis*, *Gypsophila sambukii*, *Hedysarum hedysaroides*, *Artemisia kruhsiana*; нередко *Campanula dasyantha*, *Chrysanthemum mongolicum*, *Alyssum obovatum*, *Saxifraga omolojensis* и др.

Около 10-20 % приходится на скальные выходы с отдельными растениями. До 20% площади занимают редкостойные лиственничники кустарничково-моховый (по западинам и относительно влажным участкам рядом со скалами) и кустарничково-дриадово-лишайниковый (вдоль верхней бровки склона, по более сухим участкам). Среди некрупных лиственниц растут отдельные кусты кедрового стланика и можжевельника, *Salix recurvigemmis*, *Betula middendorffii*. В несомкнутом наземном покрове обычны *Dryas grandis*, *Calamagrostis* sp., *Vaccinium uliginosum*, *Arctous erythrocarpa*, *Dracosephalum stellerianum*, *Leontopodium palibinianum* и др.

Несмотря на относительно небогатый видовой состав растений на ООПТ, в его составе нередко виды, охраняемые в Магаданской области, произрастание которых связано с участками выходов кальцийсодержащих пород.

ж) *краткие сведения о лесном фонде:* ООПТ находится на территории Тасканского участка Оротуканского лесничества, находящегося в ведении Департамента лесного хозяйства, контроля и надзора за состоянием лесов Магаданской области. Древесная растительность представлена отдельными деревьями лиственницы.

з) *краткие сведения о животном мире:* Список видов фауны составлен на основании литературных данных (Млекопитающие крайнего северо-востока Сибири, Ф.Б. Чернявский, 1984; Наземные позвоночные северо-востока России, А.В. Андреев и др., 2006), опросных данных и натурных обследований. В связи с малой площадью ООПТ обитание большинства видов млекопитающих и птиц в ее границах имеет временный характер. В список включены виды, встречи которых на ООПТ наиболее вероятны.

КЛАСС MAMMALIA – МЛЕКОПИТАЮЩИЕ

ОТРЯД LAGOMORPHA - ЗАЙЦЕОБРАЗНЫЕ

Семейство Leporidae - зайцы

1. *Lepus timidus* Linnaeus, 1758 - заяц-беляк (отмечены следы пребывания).

Семейство Lagomyidae - пищуховые

2. *Ochotona hyperborea* Pallas, 1811 - северная пищуха (отмечена визуально).

ОТРЯД RODENTIA - ГРЫЗУНЫ

Семейство Sciuridae - беличьи

3. *Tamias sibiricus* Laxmann, 1769 - азиатский бурундук.

Семейство Cricetidae - хомячки, или хомякообразные

4. *Alticola mocrotis* Radde, 1861 - большеухая, или сибирская горная полевка.
5. *Clethrionomys rufocanus* Sundervall, 1846 - красно-серая полевка.
6. *Clethrionomys rutilus* Pallas, 1779 - красная полевка.

ОТРЯД CARNIVORA - ХИЩНЫЕ

Семейство Ursidae - медвежьи

7. *Ursus arctos* Linnaeus, 1758 - бурый медведь (1 особь отмечена визуально).

Семейство Mustelidae - куньи

8. *Martes zibellina* Linnaeus, 1758 – соболь.
9. *Mustela erminea* Linnaeus, 1758 – горностай.
10. *Mustela nivalis* Linnaeus, 1766 – ласка.

ОТРЯД ARTIODACTYLA - ПАРНОПАЛЫЕ

Семейство Cervidae - олени

11. *Rangifer tarandus* Linnaeus, 1758 - северный олень (следы пребывания).

Семейство Bovidae - полорогие

12. *Ovis nivicola* Eschsholtz, 1829 - снежный баран (следы пребывания).

КЛАСС AVES - ПТИЦЫ

ОТРЯД GALLIFORMES - КУРИНЫЕ

Семейство Tetraonidae - тетеревиные

1. *Lagopus lagopus* Linnaeus, 1758 - белая куропатка.
2. *Lagopus mutus* Montin, 1776 - тундряная куропатка.

ОТРЯД CUCULIFORMES - КУКУШКООБРАЗНЫЕ

Семейство Cuculidae - кукушки

3. *Cuculus canorus* Linnaeus, 1758 – кукушка (визуально).
4. *Cuculus saturatus* Blyth, 1843 - глухая кукушка.

ОТРЯД STRIGIFORMES - СОВЫ

Семейство Strigidae - совиные

5. *Aegolius funereus* Linnaeus, 1758 - мохноногий сыч.
6. *Surnia ulula* Linnaeus, 1758 - ястребиная сова.
7. *Strix nebulosa* Forster, 1772 - бородатая неясыть.

ОТРЯД PICIFORMES - ДЯТЛООБРАЗНЫЕ

Семейство Picidae - дятловые

8. *Dryocopus martius* Linnaeus, 1758 – желна (визуально).
9. *Dendrocopos major* Linnaeus, 1758 - большой пестрый дятел (визуально).
10. *Picoides tridactylus* Linnaeus, 1758 - трехпалый дятел.

ОТРЯД PASSERIFORMES - ВОРОБЬИНЫЕ

Семейство Alaudidae - жаворонковые

11. *Motacilla flava* Linnaeus, 1758 - желтая трясогузка.
12. *Motacilla taivana* (Swinchoc, 1863) - зеленоголовая трясогузка.
13. *Motacilla cinerea* Tunstall, 1771 - горная трясогузка.
14. *Motacilla alba* Linnaeus, 1758 - белая трясогузка.

Семейство Corvidae - врановые

15. *Perisoreus infaustus* (Linnaeus, 1758) – кукша (визуально).
16. *Nucifraga caryocatactes* (Linnaeus, 1758) – кедровка (визуально).
17. *Corvus corax* Linnaeus, 1758 – ворон (визуально).
18. *Corvus corone* Linnaeus, 1758 - черная ворона.

Семейство Paridae - синицевые

19. *Parus montanus* Baldenschtein, 1827 - буроголовая гаичка (пухляк).
20. *Parus cinctus* Boddaert, 1783 - сероголовая гаичка.

Семейство Sittidae - поползневые

21. *Sitta europaea* Linnaeus, 1758 – поползень.

Семейство Fringillidae - вьюрковые

22. *Fringilla montifringilla* Linnaeus, 1758 – юрок.
23. *Acantia flammea* (Linnaeus, 1758) – чечетка.

24. *Leucosticte arctoa* (Pallas, 1811) - горный выюрок.

25. *Carpodacus erythrinus* (Pallas, 1770) – чечевица.

26. *Pinicola enucleator* (Linnaeus, 1758) – щур.

и) сведения о редких и находящихся под угрозой исчезновения объектах животного и растительного мира:

Vertebrates (Позвоночные животные)

Данные по группе отсутствуют.

Invertebrates (Беспозвоночные животные)

Данные по группе отсутствуют.

Vascular plants (Сосудистые растения):

1. *Gypsophila sambukii* Schischk. - Качим Самбука (КК Магаданской области).

2. *Dracoscephalum stellerianum* Hiltebr. - Змееголовник Стеллера (КК Магаданской области).

3. *Rhododendron adamsii* Rehd. - Рододендрон Адамса – в окр. (КК Магаданской области).

4. *Chrysanthemum mongolicum* Ling - Дендрантема монгольская (КК Магаданской области).

Bryophytes (Мохообразные):

Данные по группе отсутствуют.

Fungi, lichens and fungus-like organisms (Грибы, лишайники и грибоподобные организмы):

Спорадически в окрестностях встречается листоватый лишайник *Masonhalea richardsonii* (Hook.) Kärnefelt - Мэйсонхэйлеа Ричардсона - КК РФ.

Algae and other protists (Водоросли и другие простейшие):

Данные по группе отсутствуют.

Bacteria and Archaea (Бактерии и археи):

Данные по группе отсутствуют.

к) суммарные сведения о биологическом разнообразии:

| Группа организмов | Всего видов на ООПТ | Виды в КК России | Виды в КК Магаданской области | Виды в Красном списке МСОП |
|---|---------------------|------------------|-------------------------------|----------------------------|
| Vertebrates (Позвоночные животные) | 39 | 0 | 0 | 0 |
| Invertebrates (Беспозвоночные животные) | 0 | 0 | 0 | 0 |
| Vascular plants (Сосудистые растения) | 63+17 окр. | 0 | 3+1 окр. | 0 |
| Bryophytes (Мохообразные) | 0 | 0 | 0 | 0 |
| Fungi, lichens and fungus-like organisms (Грибы, лишайники и грибоподобные организмы) | 0 | 0 | 0 | 0 |
| Algae and other protists (Водоросли и другие простейшие) | 0 | 0 | 0 | 0 |
| Bacteria and Archaea (Бактерии и археи) | 0 | 0 | 0 | 0 |

л) краткая характеристика основных экосистем ООПТ:

Известняковые обнажения осадочного происхождения по борту долины.

м) краткая характеристика особо ценных для данного региона природных объектов, расположенных на ООПТ:

Древние осадочные известняки с богатой ископаемой морской фауной мощностью 120 м, в результате геоморфологических процессов расположенные горизонтально. Начало изучения 1940 г., представляют научный интерес для дальнейшего изучения.

н) краткая характеристика природных лечебных и рекреационных ресурсов:

Природные лечебные и рекреационные ресурсы на ООПТ отсутствуют.

о) краткая характеристика наиболее значимых историко-культурных объектов, находящихся в границах ООПТ: Историко-культурные объекты в границах ООПТ отсутствуют.

п) оценка современного состояния и вклада ООПТ в поддержании экологического баланса окружающих территорий: Данные отсутствуют.

21) Экспликация земель ООПТ

а) экспликация по составу земель: Земли лесного фонда 12 га, 100%.

б) экспликация земель особо охраняемых территорий и объектов: Данные отсутствуют.

в) экспликация земель лесного фонда: Лесные земли 12 га, в т. ч. не покрытые лесной растительностью 12 га – 100%.

22) Негативное воздействие на ООПТ (факторы и угрозы)

а) факторы негативного воздействия: Факторы негативного воздействия отсутствуют.

б) угрозы негативного воздействия: Угрозы негативного воздействия отсутствуют.

23. Юридические лица, ответственные за обеспечение охраны и функционирование ООПТ: Данные отсутствуют.

24. Сведения об иных лицах, на которые возложены обязательства по охране ООПТ: Данные отсутствуют.

25. Общий режим охраны и использования ООПТ: Режим хозяйственного использования и зонирование территории определен следующими документами: Решение исполнительного комитета Магаданского областного Совета народных депутатов от 08.07.1983 № 296.

Запрещенные виды деятельности и природопользования: всякая деятельность, угрожающая сохранности памятника природы.

26. Зонирование территории ООПТ: Зонирование отсутствует.

27. Режим охранной зоны ООПТ: Охранная зона отсутствует.

28. Собственники, землепользователи, землевладельцы, арендаторы земельных участков, находящихся в границах ООПТ: Данные отсутствуют

29. Просветительские и рекреационные объекты на ООПТ: Просветительские и рекреационные объекты на ООПТ отсутствуют.

Составитель:

Государственный кадастр подготовлен – государственным инспектором по охране окружающей среды департамента госохотнадзора Магаданской области Таракановой Еленой Михайловной, 28 июня 2017 г., рабочий телефон 8-413-2-649-121

электронная почта **E-mail:** TarakanovaEM@49gov.ru

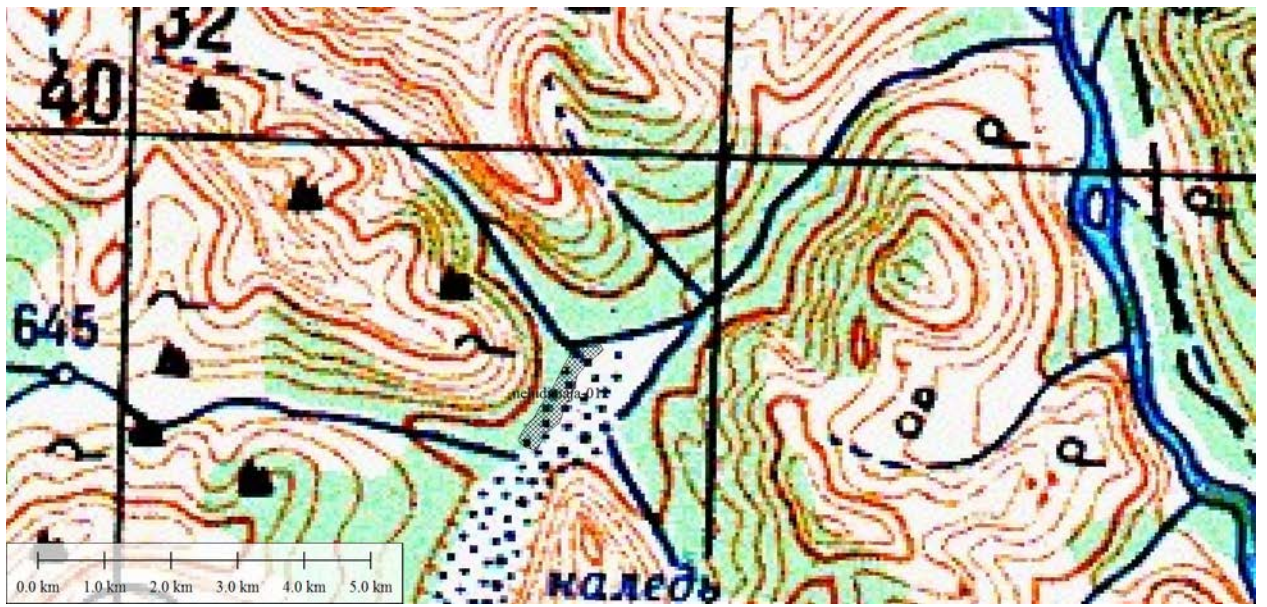


Рис. 1. Местоположение ООПТ памятник природы регионального значения «Нелюдимая».





Фото 1, 2. Памятник Природы «Нелюдимая». Общий вид.





Фото 3, 4. Памятник природы Нелюдимая. Вид с наледи.





Фото 5, 6. Памятник природы Нелюдимая вблизи.





Фото 7, 8. Памятник природы Нелюдимая. Старая маркировка разрезов.







Фото 9-13. Памятник природы Нелюдимая. Окаменелости.



Фото 14. Памятник природы Нелюдимая. Медведь на наледи р. Нелюдимая.