

Раздел I. «Действующие особо охраняемые природные территории»

*Департамент по охране и надзору за использованием объектов животного
мира и среды их обитания Магаданской области
(Департамент госохотнадзора)*

УТВЕРЖДАЮ:
Руководитель департамента
А.И. Сырченко
«14» 04 2017 г.



Кадастровое дело № I/018-рп

«Базальтовый»



Памятник природы регионального значения

2017 г.

Памятник природы регионального значения Базальтовый «Базальтовый»

1. **Название особо охраняемой природной территории (далее - ООПТ):** Памятник природы регионального значения «Базальтовый».
2. **Категория ООПТ:** Памятник природы регионального значения.
3. **Значение ООПТ:** Региональное.
4. **Порядковый номер кадастрового дела ООПТ:** № 1/18-рп.
5. **Профиль ООПТ:** Геологический.
6. **Статус ООПТ:** Действующий.
7. **Дата создания:** 08.07.1983.
8. **Цели создания ООПТ и ее ценность:**

Памятник природы создан с целью осуществления охраны природной территории в целях сохранения и поддержания в естественном состоянии охраняемых природных комплексов.

Осуществления экологического мониторинга и научных исследований всего природного комплекса;

Экологического просвещения и цивилизованного туризма.

9. Нормативная основа функционирования ООПТ:

9.1. правоустанавливающие документы:

Реквизиты правового акта	Площадь ООПТ, га	Краткое содержание документа
Решение исполнительного комитета Магаданского областного Совета народных депутатов от 08.07.1983 № 296 «О признании редких и достопримечательных объектов памятниками природы»	15	Признать редкие и достопримечательные объекты памятниками природы Магаданской области

9.2. правоудостоверяющие документы:

Реквизиты правового акта	Площадь ООПТ, га	Краткое содержание документа
Охранное обязательство, выданное ВООП ОПХ ЗНИИСХ «Юбилейный»	400 (4 кв. км)	Обеспечить выполнение перечня мер, необходимых для сохранения памятника природы
Постановление Администрации Магаданской области от 13.10.2005 № 176-па «О кадастровой стоимости земель особо охраняемых территорий и объектов Магаданской области»	15 (150000 м ²)	Утвердить кадастровую стоимость земель особо охраняемых территорий и объектов Магаданской области для целей налогообложения и иных целей, установленных законодательством
Постановление администрации Магаданской области от 25.08.2011 № 602-па «Об утверждении результатов государственной кадастровой оценки земель особо охраняемых территорий и объектов Магаданской области»		Утвердить результаты государственной кадастровой оценки земель особо охраняемых территорий и объектов Магаданской области

10. Ведомственная подчиненность: Данные отсутствуют.

11. Международный статус ООПТ: Не присвоен.

12. Категория ООПТ согласно классификации Международного союза охраны природы (МСОП, IUCN): По международной классификации - III категория. Памятник природы.

13. Число отдельно расположенных, не граничащих друг с другом участков территории/акватории ООПТ: 1.

14. Месторасположение ООПТ: Российская Федерация, Дальневосточный федеральный округ, Магаданская область, Хасынский городской округ.

15. Географическое положение ООПТ: По физико-географическому районированию ООПТ находится в Северо- Восточной Сибири. В документах по организации ООПТ местонахождением отмечен Хасынский городской округ. Фактически ООПТ находится в юго-западной части Хасынского городского округа на границе с Ольским городским округом, причем основная часть территории находится в Ольском городском округе, в междуречье рек Армань и Нелкандя, левого притока реки Хасын, на горе с отметкой 1253 м над у.м.. через которую проходит административная граница Хасынского и Ольского городских округов. Участки с выходами базальтов по левобережью среднего течения реки Армань расположены на хребте между ручьем Жимолость и безымянным ручьем, расположенным напротив устья реки Хатачан, правого притока реки Армань, в районе безымянной вершины 1253 метра, в ее привершинной части этого хребта.

Транспортная доступность низкая: вертолет. Наземным путем: от Мадаунского моста (180 км от Магадана) вниз по реке Армань около 60 км, далее тяжелый пеший маршрут в гору. Возможен проезд на высокопроходимой машине по тракторной дороге от поселка Хасын, затем вверх по реке Нелканде, далее пеший маршрут.

16. Общая площадь ООПТ (га): Утвержденная 15,0км, (фактическая 17км периметр 1,56 км), оптимальная 185км.

а) площадь морской акватории (га), входящей в состав ООПТ – 0;

б) площадь земельных участков (га), включенных в границы ООПТ без изъятия из хозяйственного использования – 0 га.

17. Площадь охранной зоны ООПТ: Отсутствует.

18. Границы ООПТ: Утвержденная 15,0 га:

150.4802003459, 60.2853929803

150.4858836407, 60.2821679511

150.4878682833, 60.2834221670

150.4865151179, 60.2866470721

Ниже приводятся координаты точек, расположенных по периметру объекта, жирным подчеркнутым шрифтом выделены крайние угловые точки, построения и вычисления проведены по результатам GPS-картирования на местности и обработки его результатов в программах GoogleEarth и GlobalMapper 12.

Idx, Longitude, Latitude

1,150.4802003459,60.2853929803

2,150.4803807680,60.2852586104

3,150.4803807680,60.2852138204

4,150.4829968878,60.2826158909

5,150.4858836407,60.2821679511

6,150.4858836407,60.2821679511

7,150.4864249068,60.2827054781

8,150.4870563840,60.2831534106

9,150.4874172282,60.2833773745

10,150.4878682833,60.2834221670

11,150.4885899715,60.2842732147

12,150.4889508156,60.2850346595

13,150.4889508156,60.2859304541

14,150.4878682833,60.2862887651

15,150.4865151179,60.2866470721

16,150.4837185760,60.2866918602

17,150.4820947775,60.2865574957

18,150.4802003459,60.2853929803

Предлагаемая к охране площадь, минимально необходимая для охраны всех объектов, которая, однако, в дальнейшем требует уточнения на местности в случае законодательного увеличения площади ООПТ (площадь 185 га, периметр 10,9 км):

150.4134765490, 60.2721713256

150.4157236740, 60.2704173251

150.4821743702, 60.2801428664

150.4942125398, 60.2812587265

150.4881132005, 60.2871562101

150.4362030000, 60.2797090097

150.4160180000, 60.2730550154

Idx,Longitude,Latitude

1,150.4160180000,60.2730550154

2,150.4160180000,60.2730550154

3,150.4160180000,60.2730550154

4,150.4134765490,60.2721713256

5,150.4134765490,60.2716929712

6,150.4141185847,60.2710551544

7,150.4157236740,60.2704173251

8,150.4200574150,60.2701781359

9,150.4210204686,60.2701781359

10,150.4263172632,60.2708956982

12,150.4312930400,60.2724902247

13,150.4333796561,60.2739252318

14,150.4361083078,60.2748021495

15,150.4380344150,60.2764761997

16,150.4394789953,60.2775921854

17,150.4410840846,60.2794255075

18,150.4415656114,60.2796646289

19,150.4441337542,60.2803819825

20,150.4468624060,60.2807008012

21,150.4468624060,60.2807805054

22,150.4576165042,60.2819760451

24,150.4595426113,60.2821354470

25,150.4698151827,60.2820557461

26,150.4701362006,60.2818963438

27,150.4767170667,60.2815775367

28,150.4792852095,60.2809399132

29,150.4804087720,60.2805413922

30,150.4821743702,60.2801428664

31,150.4903603255,60.2796646289

32,150.4929284684,60.2801428664

33,150.4942125398,60.2812587265

34,150.4924469416,60.2827730471

35,150.4911628702,60.2857217853

36,150.4881132005,60.2871562101

37,150.4857055666,60.2876343377

38,150.4805692809,60.2868374545

39,150.4773591024,60.2862796247

40,150.4738279059,60.2860405518

41,150.4660860000,60.2852880168

42,150.4613082096,60.2847654670

43,150.4577770131,60.2846060779

44,150.4539247989,60.2845263831

46,150.4410840846,60.2822948482

47,150.4377133971,60.2817369406

48,150.4362030000,60.2797090097

49,150.4343427096,60.2787081329

50,150.4327376203,60.2773530488

51,150.4322560936,60.2764761997

52,150.4306510043,60.2750413048

54,150.4263172632,60.2735266251

55,150.4235886114,60.2726496730

56,150.4205389418,60.2731280134

57,150.4160180000,60.2730550154

58,150.4160180000,60.2730550154

19. Наличие в границах ООПТ иных особо охраняемых природных территорий:
Отсутствуют.

20. Природные особенности ООПТ:

а) нарушенность территории: В 1970-1980-е годы памятник природы периодически посещался с целью сбора камнецветного сырья. Сбор сырья производился, в том числе путем разрушения рыхлых (в результате выветривания) стенок базальтовой толщи. В последние годы (с 2006-2007 годов) ООПТ не посещается по причине удаленности и низкого качества камнецветного сырья (камни красивые, но при обработке часто разрушаются под действием сильного внутреннего напряжения и наличия трещин). Следы человеческой активности к настоящему времени оказались скрыты в результате естественного разрушения и осыпания базальтов.

б) краткая характеристика рельефа: ООПТ находится в верхнем поясе горы с высотной отметкой 1253 метров над уровнем моря, нижняя граница проходит примерно на высоте около 1000 метров.

Отметим, что в нескольких километрах от памятника природы на левом притоке ручья Жимолость в 5 километрах от реки Хасын находится небольшая размером в десяток квадратных метров пещера, которая при расширении границ могла бы быть также включена в памятник природы как один из его участков.

в) краткая характеристика климата: Несмотря на то, что ООПТ находится в зоне перехода от климата морского типа к резко континентальному, ее климат, из-за высотного положения, ближе к резко континентальному.

Континентальная часть ООПТ характеризуется очень морозной зимой, тёплым летом и значительным количеством осадков. Средняя годовая температура воздуха на ближайшем к ООПТ посту гидрометеослужбы поселка Талая составляет $-11,4^{\circ}\text{C}$, средняя месячная температура воздуха января $-34,3$, июля $+13,5^{\circ}\text{C}$. Ветры летом преобладают южных направлений, зимой северных. На территории ООПТ, располагающейся на горе, климат еще более жесткий, так как повсеместно на северо-востоке характер погоды на высоких горах иной, чем в долинах: в горах, имеющих высоты более 1000 м, резко возрастает количество пасмурных дней, увеличиваются осадки, скорость ветра, гололёдные явления; зимой температура заметно выше (при большой суровости погоды, создаваемой ветром), морозных туманов нет. Лето прохладное, с частыми заморозками и отдельными снегопадами.

г) краткая характеристика почвенного покрова: Коренные породы представлены выходами базальтов без почвенного покрова и растительности. Почвенный покров мощностью 3-8 см имеется только на выровненных участках и в понижениях, занимающих 3-5% ООПТ, и представлен щебнистым мелкоземом.

д) краткое описание гидрологической сети: Гидрологическая сеть на ООПТ отсутствует.

е) краткая характеристика флоры и растительности: Памятник природы создан как геологический, ботаниками ранее не посещался. Однако в охранном обязательстве памятник идет как ботанический, что явно ошибочно. Растительность на ООПТ типична для сопки водораздельных территорий Магаданской области. Непосредственно на территории памятника природы выявлено 82 вида растений и еще 16 на ближайших участках, вблизи границ ООПТ. Охраняемых видов нет.

1. *Cystopteris fragilis* (L.) Bernh. - Пузырник ломкий.
2. *Dryopteris fragrans* (L.) Schott - Щитовник пахучий, каменный зверобой.
3. *Equisetum scirpoides* Michx. - Хвощ камышовый (окр.)
4. *Lycopodium dubium* Zoega - Плаун сомнительный (окр.).
5. *Selaginella rupestris* (L.) Spring - Плаунок наскальный.
6. *Pinus pumila* (Pall.) Regel - Сосна низкая, кедровый стланик.
7. *Larix cajanderi* Mayr - Лиственница Каяндера (окр.).
8. *Hierochloa alpina* (Sw.) Roem. et Schult. - Зубровка альпийская.
9. *Calamagrostis langsdorffii* (Link) Trin. - Вейник Лангсдорфа.
10. *Calamagrostis tenuis* V. Vassil. - Вейник тонкий.
11. *Festuca brachyphylla* Schult. et Schult. fil. - Овсяница коротколистная.
12. *Festuca rubra* L. - Овсяница красная.
13. *Poa* sp. - Мятлик.
14. *Poa malacantha* Korn. - Мятлик мягкоцветковый.
15. *Eriophorum brachyantherum* Trautv. et C. - Пушица короткопыльниковая (окр.).
16. *Kobresia simpliciuscula* (Wahlenb.) Macke - Кобрезия простая.
17. *Carex lachenalii* Schkuhr - Осока Лашеналея.
18. *Carex lugens* H. T. Holm - Осока блестящая.
19. *Carex podocarpa* R. Br. - Осока ногоплодная.
20. *Carex vanheurckii* Muell. Arg. - Осока Ван-Хьюрка.
21. *Luzula sibirica* V. Krecz. - Ожика сибирская.
22. *Tofieldia coccinea* Richards. - Тофельдия шарлаховая.
23. *Lloydia serotina* (L.) Reichenb. - Ллойдия поздняя.
24. *Salix arctica* Pall. - Ива арктическая.
25. *Salix khokhriakovii* A. Skvorts. - Ива Хохрякова.
26. *Salix krylovii* E. Wolf - Ива Крылова.
27. *Salix sphenophylla* A. Skvorts. - Ива клинолистная.
28. *Betula exilis* Sukacz. - Береза тощая.
29. *Betula middendorffii* Trautv. et C. A. Mey. - Береза Миддендорфа.
30. *Duschekia fruticosa* (Rupr.) Pouzar - Ольховник кустарниковый.
31. *Bistorta vivipara* (L.) Delarbre - Змеевик живородящий.
32. *Aconogonon tripterocarpum* (A. Gray) Nag - Таран трехкрылоплодный (окр.).
33. *Stellaria fischeriana* Ser. - Звездчатка Фишера.
34. *Stellaria umbellata* Turcz. ex Kar. et Kir. - Звездчатка зонтичная.
35. *Cerastium beeringianum* Cham, et Schleg. - Ясколка Беринга.
36. *Minuartia arctica* (Stev. ex Ser.) Graebn. - Минуарция арктическая .
37. *Minuartia sibirica* (Regel et Til.) N. S. Pavlc - Минуарция сибирская.
38. *Silene stenophylla* Ledeb. - Смолевка узколистная.
39. *Lychnis ajanensis* (Regel et Til.) Regel - Зорька аянская.
40. *Aconitum ajanense* Steinb. - Борец аянский, аконит аянский.
41. *Anemonastrum sibiricum* (L.) Holub - Ветреник сибирский.
42. *Pulsatilla ajanensis* Regel et Til. - Прострел аянский.
43. *Papaver* sp. - Мак.
44. *Dicentra peregrina* (J. Rudolph) Makino - Дицентра иноземная (окр.).

45. *Draba hirta* L. - Крупка мохнатая.
46. *Draba stenopetala* Trautv. - Крупка узколепестная.
47. *Erysimum pallasii* (Pursh) Fern. - Желтушник Палласа.
48. *Saxifraga funstonii* (Small) Fedde - Камнеломка Фанстоуна.
49. *Saxifraga redofskyi* Adams - Камнеломка Редовского (окр.).
50. *Saxifraga punctata* L. - Камнеломка точечная.
51. *Chrysosplenium saxatile* Khokhr. - Селезеночник каменистый.
52. *Spiraea beauverdiana* Schneid. - Таволга Бовера, спирея Бовера.
53. *Dasiphora fruticosa* (L.) Rydb. - Пятилисточник кустарниковый, куриль-ский чай.
54. *Potentilla arenosa* (Turcz.) Juz. - Лапчатка песчаная.
55. *Acomastylis glacialis* (Adams) Khokhr. - Голостолбник ледниковый.
56. *Dryas punctata* Juz. - Дриада точечная.
57. *Dryas grandis* Juz. - Дриада большая.
58. *Astragalus alpinus* L. - Астрагал альпийский.
59. *Oxytropis czukotica* Jurtz. - Остролодочник чукотский.
60. *Hedysarum hedysaroides* (L.) Schinz et IT - Копеечник копеечниковый.
61. *Geranium erianthum* DC. - Герань волосистоцветковая.
62. *Empetrum sibiricum* V. Vassil. - Шикша сибирская.
63. *Viola avatschensis* W. Beck, et Hult. - Фиалка авачинская (окр.).
64. *Chamaenerion angustifolium* (L.) Scop. - Иван-чай узколистный.
65. *Bupleurum triradiatum* Adams ex Hoffm. - Володушка трехлучевая.
66. *Tilingia ajanensis* Regel - Тилингия аянская.
67. *Pachypleurum alpinum* Ledeb. - Толстореберник альпийский.
68. *Pyrola incarnata* (DC.) Freyn - Гоушанка красная (окр.).
69. *Ledum decumbens* (Ait.) Lodd. ex Steud. - Багульник стелющийся.
70. *Rhododendron aureum* Georgi - Рододендрон золотистый, кашкара.
71. *Loiseleuria procumbens* (L.) Desv. - Луазелеурия лежачая.
72. *Cassiope ericoides* (Pall.) D. Don - Кассиопея вересковидная.
73. *Andromeda polifolia* L. - Подбел многолистный.
74. *Arctous alpina* (L.) Neidenzu - Арктоус альпийский.
75. *Vaccinium minus* (Lodd.) Worosch. - Брусника малая.
76. *Vaccinium uliginosum* L. - Голубика.
77. *Vaccinium vitis-idaea* L. - Брусника обыкновенная.
78. *Vaccinium vulcanorum* Kom. - Голубика вулканическая.
79. *Diapensia obovata* (Fr. Schmidt) Nakai - Диапенсия обратнойцевидная.
80. *Polemonium boreale* Adams - Синюха северная.
81. *Myosotis suaveolens* Waldst. et Kit. - Незабудка душистая.
82. *Pedicularis oederi* Vahl - Мытник Эдера.
83. *Pedicularis ochotensis* Khokhr. - Мытник охотский.
84. *Pedicularis lapponica* L. - Мытник лапландский (окр.).
85. *Boschniakia rossica* (Cham, et Schlecht.) - Бошнякия русская.
86. *Pinguicula spathulata* Ledeb. - Жирянка лопатчатая (окр.).
87. *Galium boreale* L. - Подмаренник северный.
88. *Valeriana capitata* Pall, ex Link - Валериана головчатая.
89. *Patrinia sibirica* (L.) Juss. - Патриния сибирская.
90. *Campanula langsdorffiana* Fisch. ex Traut - Колокольчик Лангсдорфа.
91. *Astrocodon expansus* (J. Rudolph) Fed. - Астроколокольчик распростертолепестный.
92. *Tanacetum boreale* Fisch. ex DC. - Пижма северная.
93. *Artemisia arctica* Less. - Полынь арктическая.
94. *Artemisia lagopus* Fisch. ex Bess. - Полынь куропаточья.
95. *Tephroses heterophylla* (Fisch.) Konechr - Пепельник разнолистный.
96. *Saussurea tilesii* (Ledeb.) Ledeb. - Горькуша Тилезиуса.
97. *Scorzonera radiata* Fisch. ex Ledeb. - Козелец лучистый.

98. *Taraxacum* sp. - Одуванчик.

В пределах утвержденного памятника природы на площади 17 га в районе привершинной части сопки с высотной отметкой 1253 метра преобладают крупнокаменистые осыпи и россыпи со скальными выходами, занимающие около 50% площадей. Растительный покров несомкнутый, до 10%. Произрастают обычные в подобных местообитаниях *Ledum decumbens*, *Cassiope ericoides*, *Saxifraga punctata*, *Dryopteris fragrans*, *Festuca rubra*, *Hierochloë alpina* и др. На более мелкощебнистых участках встречаются *Minuartia sibirica*, *Patrinia sibirica*, *Pedicularis ochotensis*, *Pulsatilla ajanensis* и др. На скальных обрывах, где расположены основные дайки с агатами, растут отдельные экземпляры *Minuartia sibirica*, *Dryas punctata*, *Salix khokhriakovii*, *Draba hirta*, *Festuca brachyphylla* и др.

Около 30-40% площадей приходится на щебнисто-кустарничковые и осоково-кустарничковые тундры. По более сухим щебнисто-кустарничковым тундрам доминирует *Dryas punctata*, обычны *Erysimum pallasi*, *Carex lachenalii*, *Oxytropis czukotica*, *Pedicularis oederi*, *Kobresia simpliciuscula*. На более влажных участках, по седловине в осоково-кустарничковых и осоково-кустарничково-моховых тундрах обычны *Carex lugens*, *Salix arctica*, *Ledum decumbens*, *Vaccinium uliginosum* и др. Повсеместно растут единичные низкорослые кусты кедрового стланика и ольховника.

Около 10-20% площади занимают разреженные заросли кедрового стланика с *Vaccinium vitis-idaea*, *Ledum decumbens*, *Cassiope ericoides*, *Carex vanheurckii*, *Tilingia ajanensis*, *Astrocodon expansus* и др.

Кроме того, в пределах расширенного варианта площади ПП на его территорию попадают разнотравные лужайки богатого флористического состава с проективным покрытием около 80-90%: *Poa malacantha*, *Carex podocarpa*, *Lychnis ajanensis*, *Rhododendron aureum*, *Hedysarum hedysaroides*, *Myosotis suaveolens*, *Anemonastrum sibiricum*, *Astragalus alpinus*, *Salix arctica*, *Salix sphenophylla* и др.

ж) краткие сведения о лесном фонде: Палаткинский участок Палаткинского лесхоза Департамента лесного хозяйства, контроля и надзора за состоянием лесов Магаданской области. Древесные породы на ООПТ отсутствуют.

з) краткие сведения о животном мире: Список видов фауны составлен на основании литературных данных (Млекопитающие крайнего северо-востока Сибири, Ф.Б. Чернявский, 1984; Наземные позвоночные северо-востока России, А.В. Андреев и др., 2006), опросных данных и натурных обследований. В связи с малой площадью ООПТ обитание большинства видов млекопитающих и птиц в ее границах имеет временный характер. В список включены виды как отмеченные на ООПТ, так и те, встречи которых на территории ООПТ наиболее вероятны.

КЛАСС MAMMALIA – МЛЕКОПИТАЮЩИЕ

ОТРЯД LAGOMORPHA - ЗАЙЦЕОБРАЗНЫЕ

Семейство Leporidae - зайцы

1. *Lepus timidus* Linnaeus, 1758 - заяц-беляк.

Семейство Lagomyidae - пищуховые

2. *Ochotona hyperborea* Pallas, 1811 - северная пищуха.

ОТРЯД RODENTIA - ГРЫЗУНЫ

Семейство Sciuridae - беличьи

3. *Tamias sibiricus* Laxmann, 1769 - азиатский бурундук.

Семейство Cricetidae - хомячьи, или хомякообразные

4. *Alticola mocrotis* Radde, 1861 - большеухая, или сибирская горная полевка.

ОТРЯД CARNIVORA - ХИЩНЫЕ

Семейство Canidae - псовые

5. *Vulpes vulpes* Linnaeus, 1758 - обыкновенная лисица.

Семейство Ursidae - медвежьи

6. *Ursus arctos* Linnaeus, 1758 - бурый медведь (отмечен визуально).

Семейство Mustelidae - куньи

7. *Martes zibellina* Linnaeus, 1758 - соболь (отмечены следы пребывания).

8. *Mustela erminea* Linnaeus, 1758 – горноста́й.

9. *Mustela nivalis* Linnaeus, 1766 – ласка.

ОТРЯД ARTIODACTYLA - ПАРНОПАЛЫЕ

Семейство Bovidae - полорогие

10. *Ovis nivicola* Eschsholtz, 1829 - снежный баран, или толсторог (отмечены следы обитания 6-8 особей).

КЛАСС AVES - ПТИЦЫ

ОТРЯД FALCONIFORMES - ХИЩНЫЕ ПТИЦЫ

ОТРЯД GALLIFORMES - КУРИНЫЕ

Семейство Tetraonidae - тетеревиные

1. *Lagopus mutus* Montin, 1776 - тундряная куропатка.

ОТРЯД PASSERIFORMES - ВОРОБЬИНЫЕ

Семейство Corvidae – врановые

2. *Perisoreus infaustus* (Linnaeus, 1758) – кукша.

3. *Nucifraga caryocatactes* (Linnaeus, 1758) – кедровка.

4. *Corvus corax* Linnaeus, 1758 – ворон.

5. *Corvus corone* Linnaeus, 1758 - черная ворона.

Семейство Fringillidae – вьюрковые

6. *Fringilla montifringilla* Linnaeus, 1758 – юрок.

и) сведения о редких и находящихся под угрозой исчезновения объектах животного и растительного мира:

Основные охраняемые виды:

Vertebrates (Позвоночные животные):

Данные по группе отсутствуют.

Invertebrates (Беспозвоночные животные):

Данные по группе отсутствуют.

Vascular plants (Сосудистые растения):

Нет.

Bryophytes (Мохообразные):

Данные по группе отсутствуют.

Fungi, lichens and fungus-like organisms (Грибы, лишайники и грибоподобные организмы):

Вблизи границ ПП (в пределах оптимальной площади) собран занесенный в КК МО гриб

Geastrum minimum Schw. - Земляная звездочка малая.

Algae and other protists (Водоросли и другие простейшие):

Данные по группе отсутствуют.

Bacteria and Archaea (Бактерии и археи):

Данные по группе отсутствуют.

к) суммарные сведения о биологическом разнообразии:

Группа организмов	Всего видов на ООПТ	Виды в КК России	Виды в КК Магаданской области	Виды в Красном списке МСОП
Vertebrates (Позвоночные животные)	16	0	0	0
Invertebrates (Беспозвоночные)	0	0	0	0

животные)				
Vascular plants (Сосудистые растения)	82+16 окр.	0	0	0
Bryophytes (Мохообразные)				
Fungi, lichens and fungus-like organisms (Грибы, лишайники и грибоподобные организмы)	0	0	0	0
Algae and other protists (Водоросли и другие простейшие)	0	0	0	0
Bacteria and Archaea (Бактерии и археи)	0	0	0	0

л) краткая характеристика основных экосистем ООПТ: Скальные обнажения и каменистые осыпи и россыпи, горные тундры. Местообитание снежных баранов.

м) краткая характеристика особо ценных для региона или данной ООПТ природных объектов, расположенных на ООПТ: В кустообразных обрывах встречаются обнажения мощного (300-500 м) покрова черных базальтов, пересеченных серией даек, светло-серых и кремовых липаритов. В миндалекаменных разностях базальтов встречаются друзы горного хрусталя, аметисты, агат.

н) краткая характеристика природных лечебных и рекреационных ресурсов: Ранее, до 2006-2007 г.г., ООПТ посещалась с целью сбора камнецветного сырья.

о) краткая характеристика наиболее значимых историко-культурных объектов, находящихся в границах ООПТ: Историко-культурные объекты отсутствуют.

п) оценка современного состояния и вклада ООПТ в поддержании экологического баланса окружающих территорий: Данные отсутствуют.

21) Экспликация земель ООПТ

а) экспликация по составу земель: Земли лесного фонда.

б) экспликация земель особо охраняемых территорий и объектов:

в) экспликация земель лесного фонда: Прочие земли (скалы и каменистые россыпи) 15 га, 100%.

22) Негативное воздействие на ООПТ (факторы и угрозы):

а) факторы негативного воздействия:

До 2006-2007 г.г. включительно ООПТ посещалась с целью сбора и добывания поделочных камней. Добывание производилось путем разрушения подвергшихся эрозии выходов базальтов. Из-за низких качеств поделочных камней (при распиловке часто разрушаются под воздействием внутреннего напряжения) и, вероятно, труднодоступности территории добывание камней в настоящее время не производится.

б) угрозы негативного воздействия:

Естественная эрозия и разрушение базальтов.

23. Юридические лица, ответственные за обеспечение охраны и функционирование ООПТ: Данные отсутствуют.

24. Сведения об иных лицах, на которые возложены обязательства по охране ООПТ: Охранное обязательство, выданное ВООП ОПХ ЗНИИСХ «Юбилейный».

25. Общий режим охраны и использования ООПТ:

Режим хозяйственного использования территории определен следующими документами:

Решение исполнительного комитета Магаданского областного Совета народных депутатов от 08.07.1983 №296.

Запрещенные виды деятельности и природопользования: всякая деятельность, угрожающая сохранности памятника природы.

26. Зонирование территории ООПТ: Зонирование отсутствует.

27. Режим охранной зоны ООПТ: Охранная зона отсутствует.

28. Собственники, землепользователи, землевладельцы, арендаторы земельных участков, находящихся в границах ООПТ: Данные отсутствуют.

29. Просветительские и рекреационные объекты на ООПТ: Отсутствуют.

Составитель:

Государственный кадастр подготовлен – государственным инспектором по охране окружающей среды департамента госохотнадзора Магаданской области Таракановой Еленой Михайловной, 30 июня 2017 г., рабочий телефон 8-413-2-649-121

электронная почта **E-mail:** TarakanovaEM@49gov.ru

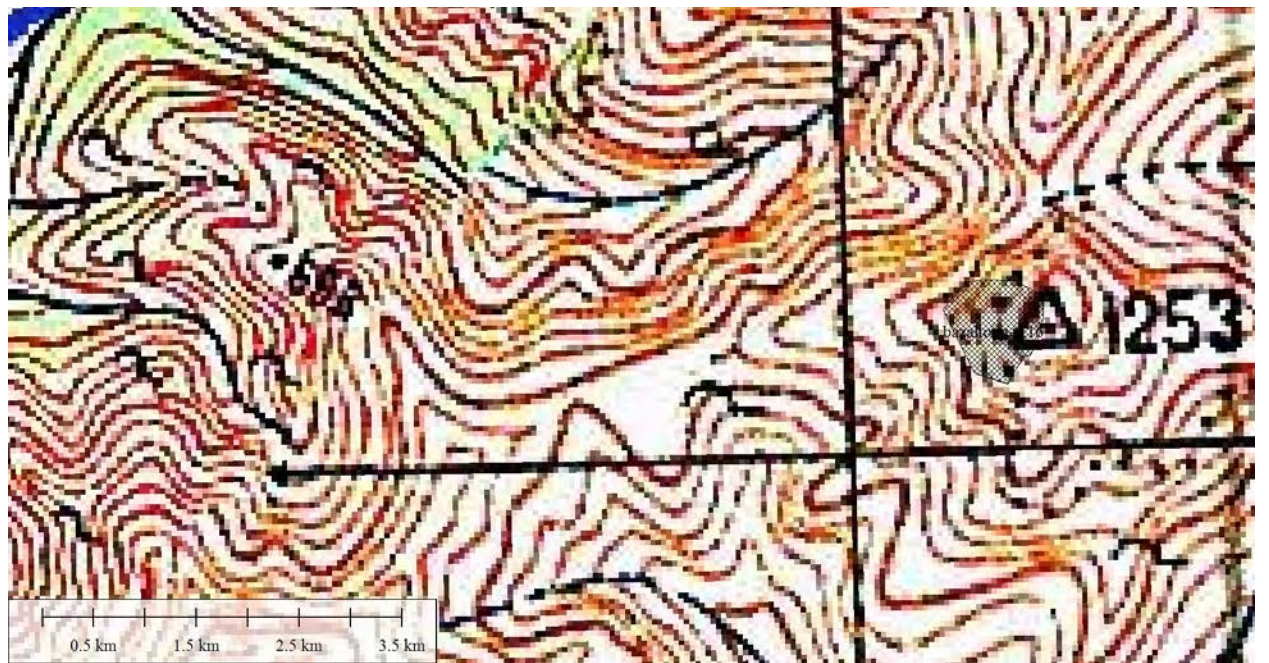
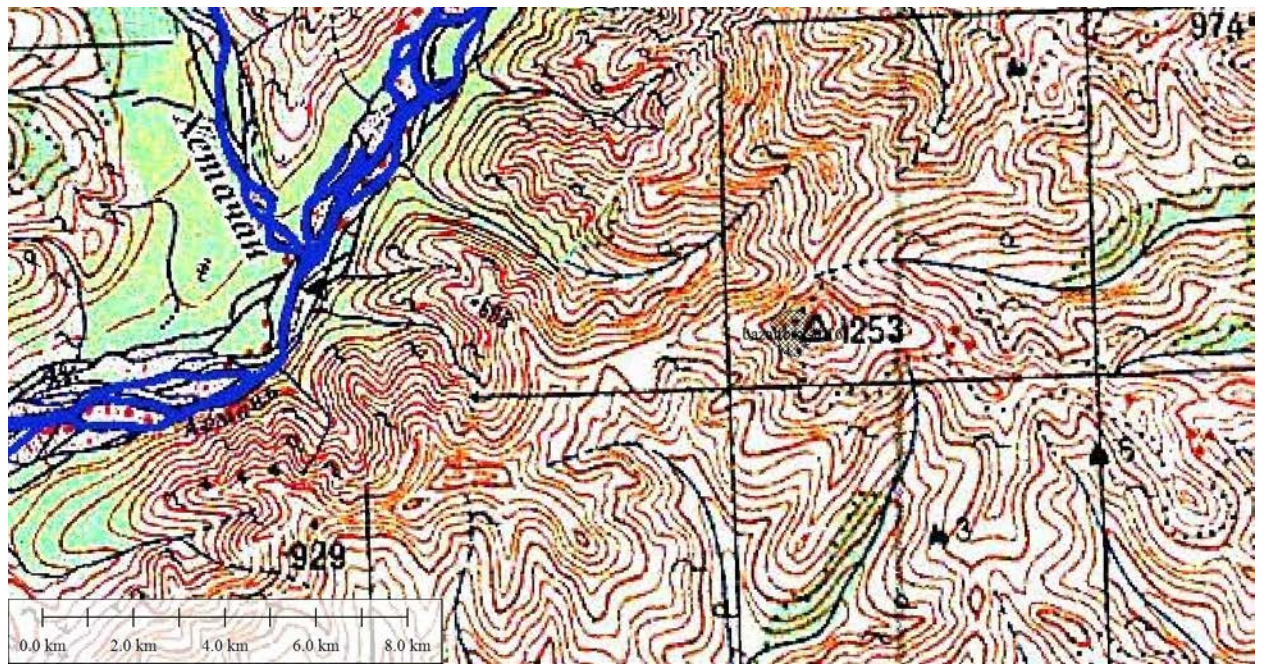


Рис. 1, 2. Местоположение ООПТ памятник природы регионального значения «Базальтовый».



Фото 1. Памятник природы «Базальтовый». Общий вид.



Фото 2. Вершина горы Базальтовой.



Фото 3. Привершинная часть склона с эндемичной ивой Хохрякова.



Фото 4. Седловина перед сопкой.



Фото 5. Агаты.



Фото 6. На ООПТ до сих пор сохранились инструменты, использовавшиеся для добывания камнецветов в рыхлых базальтах.

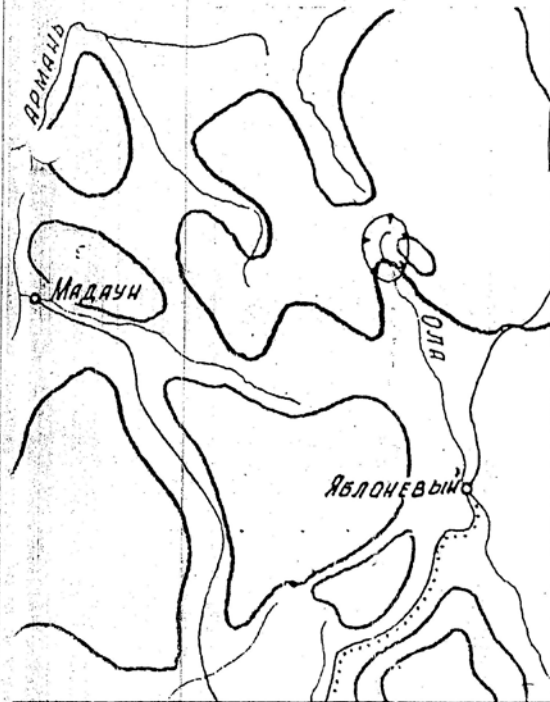


Фото 7. Камнецветы.

Федеральное общество
охраны природы

Магаданский областной совет

Номер Г7	Шифр
Датировка	Базальтовый
Нормативный	Решение Магаданского облисполкома от 08.07.83г. № 296 Хасынский р-н, Палаткинский лесхоз
Значение	Охранный режим-заказной Характер памятника природы - ботанический областное



Магаданская обл., Хасынский р-н, ОПХ
ЗНИСХ "Юбилейный"

В кузстообразных обрывах обнажение мощного (300-350 м) покрова черных базальтов, пересеченный серией даек, светлосерых и кремневых липаритов. В миндаляковых разностях базальтов- друзы горного хрусталя, аметистов, агаты. Площадь 4 кв. км.

х) Дайка-пластинообразное, вертикальное или крутопадающее тело. В переводе с английского - стенка из камня или дерна.