

**Раздел I. «Действующие особо охраняемые природные территории»**

*Департамент по охране и надзору за использованием объектов животного  
мира и среды их обитания Магаданской области  
(Департамент госохотнадзора)*

**УТВЕРЖДАЮ:**  
Руководитель департамента  
А.И. Сырченко  
«17» 04 2017 г.

**Кадастровое дело № I/ 020-рп**

**«Абориген»**



**Памятник природы регионального значения**

**2017 г.**

## Памятник природы регионального значения «Абориген»

1. **Название особо охраняемой природной территории (далее - ООПТ):** Памятник природы регионального значения «Абориген».
2. **Категория ООПТ:** Памятник природы регионального значения.
3. **Значение ООПТ:** Региональное.
4. **Порядковый номер кадастрового дела ООПТ:** № 1/020 -рп.
5. **Профиль ООПТ:** Ботанический.
6. **Статус ООПТ:** Действующий.
7. **Дата создания:** 08.07.1983г.
8. **Цели создания ООПТ и ее ценность:**

Памятник природы создан с целью сохранения типичной высокогорной флоры и подгольцовых группировок с участием реликтовых растений: березы шерстистой (на ручье Олень), камнеломки супротиволистной, ивы Юрцева родиолы четырехчленной, осоки Майя и др. в горном массиве Абориген. Фактически почти все перечисленные виды на территории памятника природы в границах утвержденной площади отсутствуют. Предлагается реорганизовать (увеличить) территорию и преобразовать ООПТ в комплексный памятник природы для соответствия как ранее заявленным целям, так и для охраны геологических образований (Пик Абориген), одновременно являющихся местообитанием уязвимого вида животных – снежного барана.

### 9. Нормативная основа функционирования ООПТ:

#### 9.1. правоустанавливающие документы:

Реквизиты правового акта	Площадь ООПТ, га	Краткое содержание документа
<b>Решение исполнительного комитета Магаданского областного Совета народных депутатов от 08.07.1983 №296 «О признании редких и достопримечательных объектов памятниками природы»</b>	45	Признать редкие и достопримечательные объекты памятниками природы Магаданской области

#### 9.2. право удостоверяющие документы:

Реквизиты правового акта	Площадь ООПТ, га	Краткое содержание документа
Охранное обязательство от 04.09.1983, выданное ВООП Оротуканскому лесхозу		Обеспечить выполнение перечня мер, необходимых для сохранения памятника природы
<b>Постановление Администрации Магаданской области от 13.10.2005 №176-па «О кадастровой стоимости земель особо охраняемых территорий и объектов Магаданской области» (документ утратил силу с 01.01.2012)</b>	45 (450 000 м <sup>2</sup> )	Утвердить кадастровую стоимость земель особо охраняемых территорий и объектов Магаданской области для целей налогообложения и иных целей
<b>Постановление администрации Магаданской области от 25.08.2011 №602-па «Об утверждении результатов государственной кадастровой оценки земель особо охраняемых территорий и объектов Магаданской области»</b>		Утвердить результаты государственной кадастровой оценки земель особо охраняемых территорий и объектов Магаданской области

**10. Ведомственная подчиненность:** Данные отсутствуют.

**11. Международный статус ООПТ:** Не присвоен.

**12. Категория ООПТ** согласно классификации Международного союза охраны природы (МСОП, IUCN) По международной классификации - III категория. Памятник природы.

**13. Число отдельно расположенных, не граничащих друг с другом участков территории/акватории ООПТ:** 1.

**14. Месторасположение ООПТ:** Российская Федерация Дальневосточный федеральный округ, Магаданская область, Ягоднинский городской округ на границе с Тенькинским (по вершине пика Абориген проходит административная граница этих городских округов).

**15. Географическое положение ООПТ:**

Пик Абориген высотой 2286 м находится в горном массиве хребта Большой Аннчага, 65 километров к югу от административного центра поселка Ягодное и в 60 км к западу от поселка Синегорье (Колымской ГЭС). По физико-географическому районированию ООПТ находится в Северо-Восточной Сибири, в горно-таежной подзоне лесной зоны. Ландшафт территории горно-тундровый, ООПТ включает только высокогорную часть (вершину) пика Абориген.

Транспортная доступность ООПТ низкая: от города Магадан 510 км автомобилем по Колымскому тракту до моста через реку Дебин; далее, в связи с тем, что мост через реку Дебин разрушен паводком в августе 2013 г., автомобильным транспортом высокой проходимости вброд (в большую воду переезд невозможен) с левого на правый берег реки Дебин, откуда грунтовой дорогой до берега озера Джека Лондона 56 км. Дорога отличается присутствием заболоченных участков и обилием крупных валунов. Спуск со склона горы к озеру очень крутой с множеством огромных валунов, в дождь или при наличии снежного покрова спуск и подъем крайне затруднительны или невозможны. С противоположного (южного) берега, озеро можно пересечь поперек на лодке или обойти его по тропе вокруг озера. Идя вдоль берега озера тропа доходит до устья ручья Неведомого, далее две тропы идут, вверх по течению этого ручья доходя до его верховий, к вершине пика Абориген.

Кроме этого есть еще одна тропа с западного берега озера через водоразделы ручьев Студеный и Неведомый. Из-за слабой посещаемости объекта тропы к настоящему времени заросли кустарниками и местами теряются. Расстояние по тропам 17-19 км.

Возможен пешеходный маршрут протяженностью около 20-25 км по вездеходной дороге от устья ручья Сибик-Тыэллах (одноименный брошенный поселок), находящегося на левом берегу Колымского водохранилища напротив участка Обо, до озера Джека Лондона и далее до устья ручья Неведомого и по тропе вдоль ручья к пику Абориген.

**16. Общая площадь ООПТ (га):** 45,0.

а) площадь морской акватории (га), входящей в состав ООПТ – 0;

б) площадь земельных участков (га), включенных в границы ООПТ без изъятия из хозяйственного использования – 45.

**17. Площадь охранной зоны ООПТ (га):** 0.

**18. Границы ООПТ:** Утвержденные границы отсутствуют.

Предлагаются 2 варианта.

**Вариант 1**, соответствует утвержденной площади, но недостаточен для охраны всех ботанических объектов (центр 61°59'12.91"С 149°20'21.25"В, периметр 3,1 км, площадь 45 га). Координаты угловых точек:

- в системе координат **wgs-84 стандарта gg°mm'ss.sss:**

149°20'36,49701"С 61°59'15,59834"В

149°20'31,94710"С 61°59'03,68189"В

149°20'18,51401"С 61°58'57,61534"В

149°20'08,33087"С 61°59'16,46499"В

149°20'04,28870"С 61°59'30,37866"В

- в системе координат **wgs-84 стандартаgg.gggggggggg:**

149.3434713930, 61.9876662054

149.3422075274, 61.9843560812  
149.3384761147, 61.9826709271  
149.3356474631, 61.9879069417  
149.3345246388, 61.9917718513

Примерные координаты пика Абориген 61°59'7.90"С 149°19'51.28"В. Координаты нижней части скальной стенки под пиком, откуда подъем вверх на пик уже затруднен, 61°59'29.61"С, 149°20'16.71"В.

Ниже приводятся координаты точек, расположенных по периметру объекта (построения и вычисления проведены по результатам GPS-картирования на местности и обработки его результатов в программах GoogleEarth и GlobalMapper 12), в системе координат wgs-84 стандарта gg.gggggggggg:

Idx, Longitude, Latitude

1,149.3339623090,61.9931429563  
2,149.3358280153,61.9934438767  
3,149.3370076597,61.9930269114  
4,149.3388862236,61.9924718224  
5,149.3416658707,61.9918790907  
6,149.3428093681,61.9901337525  
7,149.3434713930,61.9892911754  
8,149.3434713930,61.9876662054  
9,149.3434713930,61.9862217876  
10,149.3431704726,61.9858004990  
11,149.3428093681,61.9849579220  
12,149.3422075274,61.9843560812  
13,149.3415455025,61.9839949767  
14,149.3401010847,61.9833931360  
15,149.3384761147,61.9826709271  
16,149.3384761147,61.9826709271  
17,149.3372724331,61.9823098226  
18,149.3354669109,61.9822496385  
19,149.3340543558,61.9828301737  
20,149.3340543558,61.9828301737  
21,149.3340224930,61.9854995786  
22,149.3342632293,61.9858606831  
23,149.3349252542,61.9868838124  
24,149.3356474631,61.9879069417  
25,149.3356474631,61.9891106232  
26,149.3354067268,61.9900735684  
27,149.3349252542,61.9907957773  
28,149.3345246388,61.9917718513  
29,149.3338419408,61.9930827722  
30,149.3338419408,61.9930827722  
31,149.3339623090,61.9931429563

**Вариант 2** - предлагаемая к охране площадь, минимально необходимая для охраны всех указанных в паспорте объектов, которая, однако, в дальнейшем требует уточнения на местности в случае законодательного увеличения площади ООПТ (периметр 10,3 км, площадь 452,7 га):

- в системе координат wgs-84 стандарта gg°mm'ss.sss:

149°19'59,71426      62°00'41,97972  
149°22'02,75382      62°00'43,57350  
149°21'11,43421      61°59'47,79131

149°20'20,75211 61°58'43,40273

149°19'52,70164 61°59'30,57852

- в системе координат wgs-84 стандарта gg.gggggggggg:

149.3332539608, 62.0116610344

149.3674316180, 62.0121037501

149.3531761703, 61.9966086983

149.3390978089, 61.9787229814

149.3313060115, 61.9918273680

Ниже приводятся координаты крайних угловых точек(построения и вычисления проведены по результатам GPS-картирования на местности и обработки его результатов в программах GoogleEarth и GlobalMapper 12) в системе координат wgs-84 стандарта gg.gggggggggg:

Idx,Longitude,Latitude

1,149.3336081334,61.9946607489

2,149.3336081334,61.9953690942

3,149.3339623060,61.9975826730

4,149.3337852197,62.0017442012

5,149.3337852197,62.0047546684

6,149.3336966766,62.0073224199

7,149.3332539608,62.0108641460

8,149.3332539608,62.0116610344

9,149.3343164787,62.0121922933

10,149.3357331691,62.0127235522

11,149.3378582048,62.0133433543

12,149.3410457583,62.0137860700

13,149.3462698043,62.0140516995

14,149.3493688147,62.0134318974

15,149.3553012060,62.0134318974

16,149.3592856479,62.0134318974

17,149.3662805570,62.0131662680

18,149.3674316180,62.0121037501

19,149.3688483084,62.0102443439

20,149.3677857906,62.0082078514

21,149.3675201611,62.0077651356

22,149.3648638665,62.0053744705

23,149.3629159171,62.0043119526

24,149.3611450541,62.0035150643

25,149.3596398205,62.0031608917

26,149.3574262416,62.0005931402

27,149.3557439217,61.9989108203

28,149.3531761703,61.9966086983

29,149.3536188861,61.9957232668

30,149.3532647134,61.9938638606

31,149.3522907388,61.9903221344

32,149.3500771599,61.9864262357

33,149.3491031852,61.9850095452

34,149.3444989413,61.9809365602

35,149.3421082761,61.9787229814

36,149.3390978089,61.9787229814

37,149.3367071438,61.9800511287

38,149.3340543558,61.9828301737

39,149.3315716409,61.9870460378

40,149.3313060115,61.9918273680

41,149.3330768745,61.9944836626  
42,149.3338737629,61.9954576373  
43,149.3338737629,61.9946607489  
44,149.3338737629,61.9950149216  
45,149.3338737629,61.9950149216  
46,149.3336081334,61.9946607489

#### **19. Наличие в границах ООПТ иных особо охраняемых природных территорий:**

ООПТ расположена на территории природного парка «Озеро Джека Лондона»- как следует уже из его названия, ООПТ более высокого ранга, чем памятник природы. Данная ООПТ занимает площадь 194 250 га (по другим данным, 237 тыс. га). В сети Интернет имеется множество публикаций, посвященных этой ООПТ, и ошибочно указывается, что она образована решением исполнительного комитета Магаданского областного Совета народных депутатов от 08.07.1983 №296 «О признании редких и достопримечательных объектов памятниками природы», которое имеет отношение только к памятнику природы «Озеро Джека Лондона», а не к природному парку с тем же названием. Единственным правовым документом, подтверждающим статус природного парка, является решение президиума Ягоднинского районного Совета народных депутатов от 21 декабря 1990 г.

Однако в соответствии с ФЗ №33 от 14 марта 1995 г. «Об особо охраняемых природных территориях» решение об образовании природных парков принимают органы государственной власти субъектов Российской Федерации по представлению специально уполномоченных на то государственных органов Российской Федерации в области охраны окружающей природной среды по согласованию с органами местного самоуправления.

В данном случае требуемые условия не соблюдены, поэтому правовой статус природного парка не определен.

#### **20. Природные особенности ООПТ:**

##### *а) нарушенность территории:*

Пик Абориген появился на карте Магаданской области в 1948 году и до недавнего времени считался самой высокой вершиной Магаданской области с ошибочными данными по высоте в 2586 м (фактически **2286 м** над у.м.). До начала 1990-х годов являлся достаточно популярным туристическим объектом. В настоящее время посещается редко (не ежегодно). Последняя группа из трех человек была на Аборигене в 2011 году. Антропогенно измененные территории отсутствуют (т.е. площадь малонарушенных земель составляет 45 га – 100%), степень современного антропогенного воздействия, в связи с кратковременностью пребывания туристов и снизившейся их численностью, не высока. На подходах к пику еще сохранились туристические тропы, в настоящее время зарастающие кустарниковой и травянистой растительностью.

##### *б) краткая характеристика рельефа:*

Рельеф горный, занимает 100% площади. ООПТ охватывает самую вершину Пика Абориген, имеющего высоту над у.м. 2286 м, и привершинные части склонов.

##### *в) краткая характеристика климата:*

Климат резко континентальный, суровый с очень морозной зимой, теплым летом и малым количеством осадков. Средняя температура января на прилегающей местности составляет -34,3°C, июля +14 – +15°C. Температура воздуха зимой нередко опускается до -50 – -57°C, абсолютный минимум достигает -63°C. В отдельные дни летом температура воздуха может подниматься до +35 градусов. Зима продолжается около семи месяцев, с начала октября до первой декады мая. Среднегодовая температура около -11°C. Количество осадков составляет около 350 мм. Движение воздуха слабое, среднегодовая скорость ветра около 2-3 м/сек., максимальная скорость, наблюдаемая раз в год, не превосходит 18-21 м/сек, а один раз в 20 лет – 22-30 м/сек.

Характер погоды на высоких горах (более 1000 м), что характерно для данной ООПТ, совсем другой, чем в долинах: резко возрастает количество пасмурных дней, увеличиваются осадки, скорость ветра, гололёдные явления; зимой температура заметно

выше (при большой суровости погоды, создаваемой ветром), морозных туманов нет. Лето прохладное, с частыми заморозками и отдельными снегопадами, что ограничивает действие кровососущих насекомых. Максимальные и минимальные температуры, характерные для прилегающей местности, здесь никогда не отмечаются. На высотах свыше 1000 метров над уровнем моря зимний период длится 9 месяцев, с сентября по май. Количество осадков в летние месяцы не превышает 220 мм, в зимние 170 мм.

Снежный покров распределяется очень неравномерно: там, где он сдувается, проглядывают голые камни, а на подветренной стороне надувает плотные сугробы. Возможны сходы лавин, но зимой ООПТ не посещается. Имеются лавинные конусы выноса как на склонах пика, так и в окрестностях.

В связи с кратковременностью пребывания на данной ООПТ оценить периодичность проявления опасных климатических явлений (к которым относятся ураганы, тайфуны, смерчи, шквалы, наводнения, грозы, градобития, морские штормы, экстремальные температуры воздуха, ливни, снегопады, метели, гололед, изморозь, обледенение, наледи на склонах, мерзлотные деформации грунта, термокарст, термоэрозия, подтопление, изменение уровня грунтовых вод, абразия берегов морей и водохранилищ, ледовые явления на реках, засухи, суховеи, пыльные бури, засоление почв, резкие скачки атмосферного давления, температуры и влажности), не представилось возможным. Метеостанция, расположенная на оз. Джека Лондона в 15 км от ООПТ, такими данными не располагает.

*г) краткая характеристика почвенного покрова:*

Большую часть ООПТ занимает каменистая пустыня на выходах гранита с накипными лишайниками (скалы, представленные гранитами, и каменистые россыпи и россыпи), на которых почвенный покров отсутствует (60%, или 27 га при утвержденной площади 45 га). На выровненных участках фрагментарно распространены почвы горно-тундровые щебнистые, слабо развитые, маломощные (20-40 мм) с низким содержанием гумуса (в общей сложности 18 га – 40%), лежащие непосредственно на выходах гранитов.

Ниже, за пределами утвержденной площади ООПТ, почвы также горно-тундровые щебнистые, но имеют уже более широкое распространение.

*д) краткое описание гидрологической сети:*

Естественные постоянные водотоки и водоемы отсутствуют. Временные водотоки (ручьи) образуются при снеготаянии. Под скальной стенкой пика берет начало один из истоков ручья Неведомый, на котором имеются многочисленные 0,5 метровые водопады и ниже в нескольких км - моренные озера.

*е) краткая характеристика флоры и растительности:*

ПП Абориген – ботанический, созданный на горном массиве Абориген для охраны типичной высокогорной флоры и подгольцовых группировок с участием камнеломки супротиволистной, ивы Юрцева, родиолы четырехчленной и березы шерстистой (на руч. Олень). Точное местонахождение памятника не известно.

Изучение флоры хр. Б. Анначаг (куда входит пик Абориген) проводилось в 1977 г. А.П. Хохряковым (Хохряков А. П. 1980. Флора горных тундр юго-восточных отрогов хребта Большой Анначаг // Горные тундры хребта Большой Анначаг (верховья Колымы). Владивосток. С. 78-92). Центром для проведения этих работ был стационар ИБПС Абориген, расположенный в нескольких км от брошенного поселок Сибик-Тызллах (на ручье Олень, стекающим с пика Властный). Из опубликованного списка видов хребта Большой Анначаг установлено, что перечисленные в решении об организации данной ООПТ виды произрастают на значительно большей площади, чем указано в документе (более 15 кв.км.). Первые два вида указаны для окрестностей стационара.

*Salixjurtzevii* - Ива Юрцева – единственное местонахождение под пиком Властный, где обильна.

*Betulalanata* - Береза шерстистая – небольшая роща на ручье Олень.

*Rhodiolaquadrifida* – Родиола четырехчленная –изредка по самым высокогорьям.

*Saxifraga oppositifolia* - Камнеломка супротивнолистная - в наиболее высокогорной части пиков Властный и Абориген.

Так как утвержденные границы ПП отсутствуют, нами в качестве ПП изучались наиболее высокогорные участки – склоны и гребень г. Абориген – самой высокой в хребте Б. Аннычаг.

Непосредственно на ООПТ ранее ботанические обследования не проводились, поэтому какие-либо литературные сведения о флоре и растительности данной территории до начала работ ООО «Сибхотпроект» по натурному обследованию памятника природы отсутствовали. Обследования были проведены здесь только в сентябре 2013 г. ботаником к. б. н. О.А. Мочаловой, ведущим научным сотрудником лаборатории ботаники ИБПС ДВО РАН (г. Магадан). На ООПТ установлено произрастание 65 видов сосудистых растений и еще 17 в ближайших окрестностях, на предлагаемой к охране площади. Охраняемые и заносные виды отсутствуют. Два охраняемых вида обнаружены на сопредельной территории, в т.ч. Магадания ольская - КК РФ.

1. *Dryopteris fragrans* (L.) Schott – Щитовник пахучий.
2. *Lycopodium dubium* Zoega – Плаун сомнительный.
3. *Diplazium alpinum* (L.) Holub – Дифазия струмальпийский.
4. *Huperzia appressa* (Desv.) A. et D. Löve – Баранец прижатый.
5. *Selaginella rupestris* (L.) Spring – Плаунок скальный.
6. *Pinus pumila* (Pall.) Regel – Сосна низкая, кедровый стланик.
7. *Hieracium alpinum* (Sw.) Roem. et Schult. – Зубровка альпийская.
8. *Alopecurus alpinus* Smith – Лисохвост альпийский.
9. *Calamagrostis purpurascens* R. Br. – Вейник краснеющий.
10. *Poa glauca* Vahl s.l. – Мятлик сизый.
11. *Poa pratensis* L. s.l. – Мятлик луговой.
12. *Poa* sp. – Мятлик.
13. *Festuca altaica* Trin. – Овсяница алтайская.
14. *Festuca auriculata* Drob. – Овсяница ушковатая.
15. *Scirpus maximowiczii* Clarke Камыш Максимовича (окр.).
16. *Eriophorum angustifolium* Honck. – Пушица узколистная, или многоколосковая (окр.).
17. *Carex arctisibirica* (Jurtz.) Czer. – Осока арктико-сибирская.
18. *Carex fuscidula* V. Krecz. ex Egor. – Осока буроватенькая.
19. *Carex lachenalii* Schkuhr – Осока Лашеналея.
20. *Carex lugens* H. T. Holm – Осока блестящая.
21. *Carex misandra* R. Br. – Осока мужененавистная.
22. *Carex podocarpa* R. Br. – Осока ногоплодная.
23. *Carex rigidoides* (Gorodk.) V. Krecz. – Осока жестковатая (окр.).
24. *Luzula confusa* Lindb. – Ожика спутанная.
25. *Luzula nivalis* (Laest.) Spreng. – Ожика снеговая (окр.).
26. *Tofieldia coccinea* Richards. – Тофельдия шарлаховая .
27. *Salix alaxensis* Cov. – Ива аляскинская (окр.).
28. *Salix khokhriakovii* A. Skvorts. – Ива Хохрякова.
29. *Salix polaris* Wahlenb. – Ива полярная.
30. *Salix sphenophylla* A. Skvorts. – Ива клинолистная.
31. *Salix tschuktschorum* A. Skvorts. – Ива чукчей.
32. *Betula middendorffii* Trautv. et C. A. Mey. – Береза Миддендорфа (окр.).
33. *Oxyria digyna* (L.) Hill – Кисличник двустолбиковый .
34. *Aconogonon ochreatum* (L.) Nara. – Таран ширококорострубовый.
35. *Aconogonon tripterocarpon* (A. Gray) Nara – Таран трехкрылоплодный (окр.).
36. *Claytonia acutifolia* Pall. ex Schult. – Клейтония остролистная.
37. *Stellaria fischeriana* Ser. – Звездчатка Фишера.
38. *Stellaria jacutica* Schischk. – Звездчатка якутская.



39. *Cerastium beeringianum* Cham. et Schlecht. –ЯсколкаБеринга (окр.).
40. *Minuartia arctica* (Stev. ex Ser.) Graebn. –Минуарцияарктическая.
41. *Gastrolychnis apetala* (L.) Tolm. et Kozhanczиков - Гастролихнисодноцветковый (окр.).
42. *Aconitum delphinifolium* DC. –Борецживокостелистный.
43. *Ranunculus nivalis* L. –Лютикснеговой.
44. *Ranunculus pygmaeus* Wahlenb. –Лютикрошечный.
45. *Papaver nivale* Tolm. s.l. - Макнежный.
46. *Cardamine bellidifolia* L. –Сердечникмаргаритколистный.
47. *Rhodiola quadrifida* (Pall.) Fisch. et C.A.Меу –Родиолачетырёхчленная (окр.) (rare).
48. *Saxifraga cernua* L. –Камнеломканаклоненная.
49. *Saxifraga merkii* Fisch. ex Sternb. –КамнеломкаМерка.
50. *Saxifraga nelsoniana* D. Don –КамнеломкаНельсона.
51. *Saxifraga omolojensis* Khokhr. - Камнеломкаомолонская.
52. *Saxifraga oppositifolia* L. –Камнеломкасупротивнолистная.
53. *Saxifraga redofskyi* Adams –КамнеломкаРедовского.
54. *Chrysosplenium saxatile* Khokhr. –Селезеночниккаменистый.
55. *Potentilla nivea* L. –Лапчаткаснежная.
56. *Sieversia pusilla* (Gaertn.) Hult. –Сиверсиямалая.
57. *Dryas punctata* Juz. –Дриадаочечная.
58. *Oxytropis czukotica* Jurtz. –Остролодочникчукотский (окр.).
59. *Empetrum sibiricum* V. Vassil. –Шикшасибирская (окр.).
60. *Tilingia ajanensis* Regel –Тилингияаянская.
61. *Magadania olaënsis* (Gorovoi et N. S. Pavlova) M. Pimen. et Lavrova - Магаданияольская (окр.) rare.
62. *Ledum decumbens* (Ait.) Lodd. ex Steud. –Багульник стелющийся .
63. *Rhododendron aureum* Georgi –Рододендрон золотистый, кашкара (окр.).
64. *Rhododendron redowskianum* Maxim. –Рододендрон Редовского.
65. *Phyllodoce caerulea* (L.) Bab. –Филлодоцеолубая.
66. *Cassiope ericoides* (Pall.) D. Don –Кассиопея вересковидная.
67. *Arctous alpina* (L.) Neidenzu –Арктоусальпийский (окр.).
68. *Vaccinium minus* (Lodd.) Worosch.- Брусникамалая.
69. *Vaccinium uliginosum* L. - Голубика.
70. *Vaccinium vitis-idaea* L. - Брусникаобыкновенная.
71. *Diapensia obovata* (Fr. Schmidt) Nakai –Диапенсияобратнойцевидная.
72. *Gentiana glauca* Pall. –Горечавкаизая.
73. *Myosotissuaveolens* Waldst. et Kit. - Незабудкадушистая (окр.).
74. *Mertensia pubescens* (Roem. et Schult.) DC. –Мертензияопушенная.
75. *Lagotis minor* (Willd.) Standl. - Лаготисмальный.
76. *Pedicularis alopecuroides* Stev. ex Spreng. –Мытниклисохвостый.
77. *Aster alpinus* L. - Астраальпийская.
78. *Antennaria monocephala* DC. - Кошачьялапкаодноголовая.
79. *Artemisia kruhsiana* Bess. –ПолыньКрузе.
80. *Tephrosia purpurea* (Ledeb.) Holub –Пепельник чернопурпуровый.
81. *Saussurea tiliifolia* (Ledeb.) Ledeb.- ГорькушаТилезиуса.
82. *Taraxacum* sp. - Одуванчик.

Растительный покров представлен фрагментами несомкнутых щербисто-кустарничковых и кустарничково-лишайниковых тундр. Особенностью ООПТ является наличие горно-тундровой растительности с единичными кустами кедрового стланика на высотах, превышающих 1800-2000 м над уровнем моря, что не характерно для других горных массивов в верховьях Колымы, где верхняя граница древесной растительности обычно

находится не выше 1400-1600 м над уровнем моря. Отдельные низкорослые лиственницы встречались на высотах около 1800 м. Ниже, за пределами утвержденной площади ООПТ, но в пределах предлагаемых границ, горно-тундровая растительность занимает до 80% территории.

В пределах площади в 45 га на склонах и привершинной части пика Абориген около 50-60% площади приходится крупнокаменистые осыпи и россыпи и скальные выходы. Растительность несомкнутая с покрытием до 10%, встречаются *Hierochloëalpina*, *Dryopterisfragrans*, *Saxifragaredofskyi*, *Festucaauriculata*, *Stellariajacutica*, *Cassiopeericoides*. По трещинам скал растут *Chrysospleniumsaxatile*, *Selaginellarupestris*, *Taraxacum* sp., *Potentillanivea* и др.

Около 10-20 % площади приходится на щебнистые кустарничково-лишайниковые тундры с несомкнутой растительностью с *Dryaspunctata*, *Cassiopeericoides*, *Diapensiaobovata*, *Salixkhokhriakovii*, *Carexmisandra* и др. Вполне вероятно, что в трещинах скал произрастают очень редкие в области *Salixjurtzevii* и *Rhodiolaquadrifida*, которые были обнаружены за пределами ПП, но для их достоверного выявления необходимы более продолжительные работы в середине лета.

На северных склонах по ложбинам стоков и в цирке преобладают разнотравно-кустарничковые тундры по местам долгого лежания снега, занимающие до 30% площади ПП. В цирке проективное покрытие растительности достигает 70-80%. Обычны *Carexpodocarpa*, *Alopecurusalpinus*, *Salixpolaris*, *Salixsphenophylla*, *Saxifragamerikii*, *Saxifraganelsoniana*, *Oxyriadigyna*, *Diphasiastrumalpinum*, *Carexfuscidula*, *Ranunculuspygmaeus* и др. На пологих участках склонов растительный покров более разреженный, сходного состава, и чередуется с фрагментами сырых крупнокаменистых осыпей. Из кустарничков среди разнотравья нередки *Vacciniumuliginosum* и *Phyllodocecaerulea*.

Кроме того, в пределах расширенного варианта площади ПП на его территорию попадают кустарничково-травяно-моховые тундры, разреженные заросли кедрового стланика, кустарничково-моховые сырые тундры по берегам озер и сами озера.

Около развилки ручьев Левый и Правый Неведомый на участке с разнотравно-кустарничковой тундрой среди кедровостланиковых зарослей обнаружена небольшая популяция *Magadaniaolaënsis* – Магадания ольская. Эта популяция требует специального изучения, поскольку растения в период обследования были уже завядшие после заморозков и их определение было затруднено. Ближайшие местонахождения магадании ольской расположены на Ольском плато, примерно на 250 км южнее, места произрастания вида и в окрестностях пика Абориген и на Ольском плато совпадают по биотопической приуроченности - высокогорная кустарничково-разнотравная тундра.

Также в пределах расширенного варианта площади ПП спорадически встречается листоватый лишайник Мэйсонхэйлеа Ричардсона–*Masonhalearichardsonii* (Hook.) *Kärnefelt*, занесенный в КК РФ.

*ж) краткие сведения о лесном фонде:*

ООПТ расположена на территории Дебинского участкового лесничества Оротуканского лесничества Департамента лесного хозяйства, контроля и надзора за состоянием лесов Магаданской области. Запасы древесины на ООПТ отсутствуют.

*з) краткие сведения о животном мире:*

Список видов фауны составлен на основании литературных данных (Млекопитающие крайнего северо-востока Сибири, Ф.Б. Чернявский, 1984; Наземные позвоночные северо-востока России, А.В. Андреев и др., 2006), опросных данных и натурных обследований, проведенных ООО «Сибхотпроект» в сентябре 2013 г. Следует иметь в виду, что в связи с малой площадью ООПТ обитание большинства видов млекопитающих и птиц в ее границах имеет временный характер. Пик Абориген и прилегающие горные образования и тундры населяют снежные бараны – визуально отмечено 11 особей. На прилегающей территории отмечены следы волка. В расширенном варианте площади список млекопитающих может расширяться за счет зайца-беляка, лисицы, арктического суслика

(обнаружены небольшие колонии) и других видов, а птиц – за счет представителей прежде всего отряда воробьиных (трясогузки и др.). В верхнем течении ручья Неведомый за пределами ООПТ визуально отмечены чирки-трескунки – выводок из 4-х молодых птиц.

**КЛАСС MAMMALIA - МЛЕКОПИТАЮЩИЕ**

**ОТРЯД LAGOMORPHA - ЗАЙЦЕОБРАЗНЫЕ**

**Семейство Lagomyidae - пищуховые**

1. OchotonahyperboreaPallas, 1811- северная пищуха.

**ОТРЯД CARNIVORA - ХИЩНЫЕ**

**Семейство Ursidae - медвежьи**

2. Ursusarctos Linnaeus, 1758 – бурый медведь.

**Семейство Mustelidae - куньи**

3. Mustelaerminea Linnaeus, 1758 –горностаи.
4. Mustelanivalis Linnaeus, 1766 –ласка.

**ОТРЯД ARTIODACTYLA - ПАРНОПАЛЫЕ**

**Семейство Bovidae - полорогие**

5. OvisnivicolaEschsholtz, 1829 - снежный баран, или толсторог.

**КЛАСС AVES - ПТИЦЫ**

**ОТРЯД FALCONIFORMES - ХИЩНЫЕ ПТИЦЫ -**

**Семейство Accipitridae - ястребиные**

1. ButeolagopusPontoppidan, 1763 - зимняк (мохноногий канюк).

**Семейство Corvidae - врановые**

2. Perisoreusinfaustus (Linnaeus, 1758) –кукша.
3. Nucifragacaryocatactes (Linnaeus, 1758) –кедровка.

*и) сведения о редких и находящихся под угрозой исчезновения объектах животного и растительного мира: Основные охраняемые виды:*

Vertebrates (Позвоночные животные):

Данные по группе отсутствуют.

Invertebrates (Беспозвоночные животные):

Данные по группе отсутствуют.

Vascularplants (Сосудистые растения):

В окрестностях-в пределах предлагаемой к охране площади обнаружены:

1. Rhodiolaquadrifida (Pall.) Fisch. EtC.A.Meу- Родиола четырехчленная (в ближайших окрестностях) (КК МО).
2. Magadaniaolaënsis (Gorovoiet N. S. Pavlova) M.Pimen. etLavrova –Магадания ольская (в ближайших окрестностях) (КК РФ).

Bryophytes (Мохообразные):

Данные по группе отсутствуют.

Fungi, lichensandfungus-likeorganisms (Грибы, лишайники и грибоподобные организмы):

1. Masonhlearichardsonii (Hook.) Kärnefelt - Мэйсонхэйлеа Ричардсона (в ближайших окрестностях) (КК РФ).

Algaeandotherprotists (Водоросли и другие простейшие):

Данные по группе отсутствуют.

BacteriaandArchaea (Бактерии и археи):

Данные по группе отсутствуют.

*к) суммарные сведения о биологическом разнообразии*

Группа организмов	Всего видов на ООПТ	Виды в КК России	Виды в КК Магаданской области	Виды в Красном списке МСОП

Vertebrates (Позвоночные животные)	8	0	0	0
Invertebrates (Беспозвоночные животные)	0	0	0	0
Vascularplants (Сосудистые растения)	65	0	0	0
Bryophytes (Мохообразные)	0	0	0	0
Fungi, lichensandfungus-likeorganisms (Грибы, лишайники и грибоподобные организмы)	0	0	0	0
Algaeandotherprotists (Водоросли и другие простейшие)	0	0	0	0
Bacteria and Archaea (Бактериииархеи)	0	0	0	0

л) краткая характеристика основных экосистем ООПТ:

Горная щебнистая тундра, скалы, каменистые россыпи и осыпи с бедной горно-тундровой растительностью и небольшим числом видов позвоночных животных.

м) краткая характеристика особо ценных для региона или данной ООПТ природных объектов, расположенных на ООПТ:

Пик Абориген - одна из высших точек хребта Большой Анначак. Расположен в одной из самых южных цепей хребта Черского. На карте он появился в 1948 году и до недавнего времени считался самой высокой вершиной Магаданской области с ошибочными данными по высоте в 2586 м вместо 2286 м –по современным данным (материалы Википедии). Сам по себе пик Абориген ничем особым не примечателен, но в сочетании с рядом расположенными скальными образованиями (гребень Пила, пик Фестивальный) и озерами очень живописен. Маршрут от озера Джека Лондона до пика Абориген также живописен.

Имеются сведения, что под стенкой вблизи пика Абориген находили ценный поделочный камень – морион.

Пик Абориген с прилегающими горными массивами является местообитанием уязвимого охотничьего вида – снежного барана.

н) краткая характеристика природных лечебных и рекреационных ресурсов:

Природные лечебные ресурсы отсутствуют. Рекреационным ресурсом можно считать живописные пейзажи ООПТ и прилегающих территорий. До начала 1990-х годов ООПТ являлась популярным туристическим объектом.

о) краткая характеристика наиболее значимых историко-культурных объектов, находящихся в границах ООПТ:

Историко-культурные объекты в границах ООПТ отсутствуют.

п) оценка современного состояния и вклада ООПТ в поддержании экологического баланса окружающих территорий:

Данные отсутствуют. По экспертной оценке, вклад ООПТ в обеспечение окружающих территорий чистым атмосферным воздухом, водными ресурсами, питьевой водой, флорой, фауной, возобновлением лесов, эстетическими ресурсами минимален, роль ООПТ в поддержании экологического баланса окружающих территорий низка.

## 21) Экспликация земель ООПТ

а) экспликация по составу земель: Земли лесного фонда 45 га 100%.

б) экспликация земель особо охраняемых территорий и объектов: Земли особо охраняемых территорий и объектов отсутствуют.

в) экспликация земель лесного фонда:

Категория лесных земель	Площадь, га	% общей площади

Покрытые лесной растительностью	0	0
Непокрытые лесной растительностью, в т. ч.:	45	100
- прочие земли (скалы и каменистые россыпи)	45	100
Всего	45	100

**22) Негативное воздействие на ООПТ (факторы и угрозы)**

а) факторы негативного воздействия: Отсутствуют.

б) угрозы негативного воздействия: Отсутствуют.

**23. Юридические лица, ответственные за обеспечение охраны и функционирование ООПТ:** Данные отсутствуют.

**24. Сведения об иных лицах, на которые возложены обязательства по охране ООПТ:** Охранное обязательство от 04.09.1983, выданное ВООП Оротуканскому лесхозу.

**25. Общий режим охраны и использования ООПТ:**

Режим хозяйственного использования территории определен следующими документами: Решение исполнительного комитета Магаданского областного Совета народных депутатов от 08.07.1983 №296. Запрещенные виды деятельности и природопользования: всякая деятельность, угрожающая сохранности памятника природы.

**26. Зонирование территории ООПТ:** Зонирование отсутствует.

**27. Режим охранной зоны ООПТ:** Охранная зона отсутствует.

**28. Собственники, землепользователи, землевладельцы, арендаторы земельных участков, находящихся в границах ООПТ:** Собственник - Департамент лесного хозяйства, контроля и надзора за состоянием лесов Магаданской области.

**29. Просветительские и рекреационные объекты на ООПТ:**

Просветительские объекты отсутствуют. Рекреационный объект – Пик Абориген с прилегающими горными образованиями - гребень Пила, пик Фестивальный.

**Составитель:**

Государственный кадастр подготовлен – государственным инспектором по охране окружающей среды департамента госохотнадзора Магаданской области Таракановой Еленой Михайловной, 28 июня 2017 г., рабочий телефон 8-413-2-649-121  
электронная почта **E-mail:** [TarakanovaEM@49gov.ru](mailto:TarakanovaEM@49gov.ru)

# ПРИЛОЖЕНИЯ

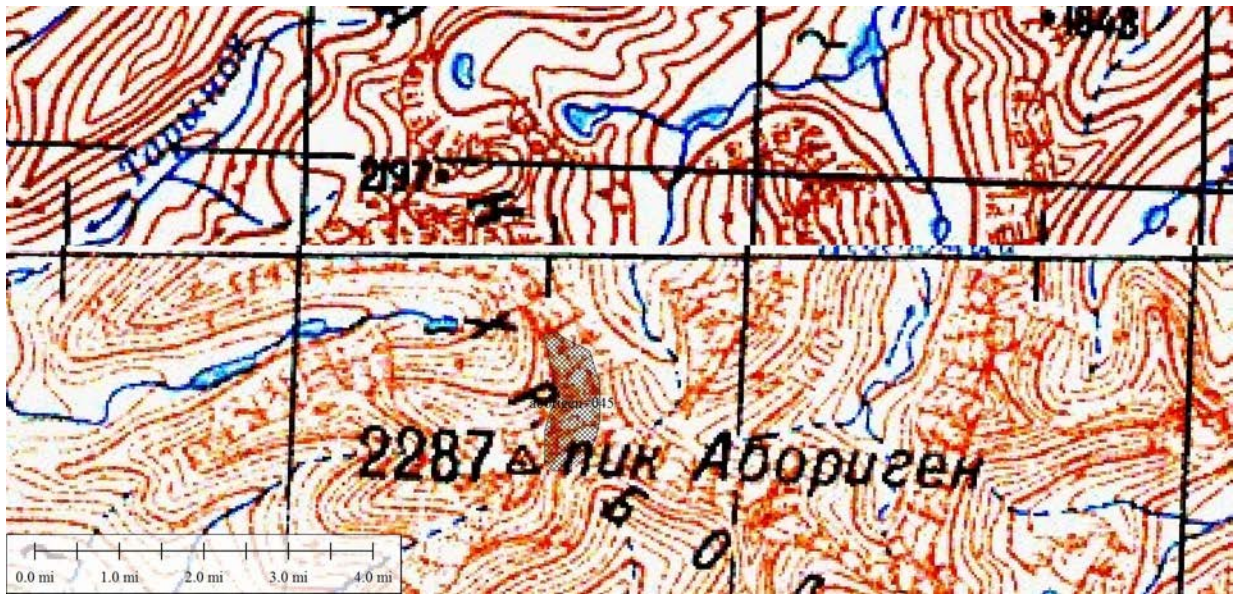


Рис. 1. Местоположение ООПТ регионального значения – памятника природы «Абориген».



Фото 1. ООПТ памятник природы «Пик Абориген». Пик Абориген.



Фото 2. ООПТ памятник природы «Пик Абориген». Подход к цирку – месту расположения пика Абориген.



Фото 3. ООПТ памятник природы «Пик Абориген». Гребень Пила.



Фото 4. ООПТ памятник природы «Пик Абориген». Привершинная часть пика Абориген.



Фото 5. ООПТ памятник природы «Пик Абориген». Гора Фестивальная.





Фото 6. ООПТ памятник природы «Пик Абориген». Нивальная растительность в цирке.



Фото 7. ООПТ памятник природы «Пик Абориген». Самый верхний цирк на подходах к Пикю Абориген.



Фото 8.ООПТ памятник природы «Пик Абориген». Снежные бараны.



Фото 9. ООПТ памятник природы «Пик Абориген». Истоки ручья Неведомый. Нитчатая водоросль нителла – индикатор чистой воды.

УТВЕРЖДЕНО  
постановлением Госплана РСФСР  
от 10.09.82 № 193

**ОХРАННОЕ ОБЯЗАТЕЛЬСТВО  
НА ГОСУДАРСТВЕННЫЙ ПАМЯТНИК ПРИРОДЫ  
МЕСТНОГО ЗНАЧЕНИЯ**

Ортыуканский лесхоз  
(наименование предприятия (организации, учреждения), взявшего  
на себя обязательство по охране государственного памятника  
природы)

В ЛИЦЕ директора  
(фамилия, имя, отчество, должность)

ДЕЙСТВУЮЩЕГО НА ОСНОВАНИИ лесничья Абисалимова  
СМ 07 07 13 № 96

И ИМЕНУЕМОГО В ДАЛЬНЕЙШЕМ "ОХРАНЯЮЩИЙ", БЕРЕТ  
НА СЕБЯ СЛЕДУЮЩЕЕ ОБЯЗАТЕЛЬСТВО ПО ОХРАНЕ ГОСУ-  
ДАРСТВЕННОГО ПАМЯТНИКА ПРИРОДЫ

"Абориген"

(название государственного памятника природы)

РАСПОЛОЖЕННОГО В Ягодненском районе

Магаданской области

(район, город, область, край, АССР)

ОБЕСПЕЧИТЬ ВЫПОЛНЕНИЕ УКАЗАННОГО В ПАСПОРТЕ  
НА ГОСУДАРСТВЕННЫЙ ПАМЯТНИК ПРИРОДЫ ПЕРЕЧНЯ МЕР,  
НЕОБХОДИМЫХ ДЛЯ СОХРАНЕНИЯ ГОСУДАРСТВЕННОГО ПА-  
МЯТНИКА ПРИРОДЫ;

СВОЕВРЕМЕННО ПРИНИМАТЬ МЕРЫ ПО ПРЕСЕЧЕНИЮ  
НАРУШЕНИЙ РЕЖИМА ОХРАНЫ ГОСУДАРСТВЕННОГО ПАМЯТ-  
НИКА ПРИРОДЫ, А ТАКЖЕ ПО УСТРАНЕНИЮ ИХ ПОСЛЕДСТ-  
ВИЙ ДЛЯ ПРИВЕДЕНИЯ ГОСУДАРСТВЕННОГО ПАМЯТНИКА  
ПРИРОДЫ В НАДЛЕЖАЩИЕ СОСТОЯНИЕ;

НЕМЕДЛЕННО ИЗВЕЩАТЬ СООТВЕТСТВУЮЩИЙ ИСПОЛКОМ  
СОВЕТА НАРОДНЫХ ДЕПУТАТОВ ИЛИ СОВЕТ МИНИСТРОВ  
АВТОНОМНОЙ РЕСПУБЛИКИ О НАРУШЕНИИ УКАЗАННОГО РЕ-  
ЖИМА.

АДРЕС "ОХРАНЯЮЩЕГО" Магаданская обл.  
п. Ягодное ул. Октябрьская, 7

(фамилия, имя, отчество, должность представителя "Охраняющего",  
ответственного за охрану государственного памятника природы)

Управление лесного хозяйства  
Магаданского облисполкома  
(наименование и адрес вышестоящего органа "Охраняющего")

(подпись руководителя пред-  
приятия (организации), учре-  
ждения)

МЕСТО ПЕЧАТИ

№ 03 1984.

Примечание: Охранное обязательство заполняется в четырёх  
экземплярах представителем предприятия (орга-  
низации, учреждения), осуществляющего охрану  
государственного памятника природы.  
Указанные экземпляры направляются тем орга-  
нам, которым вручен паспорт на государствен-  
ный памятник природы. Кроме того, предприятие  
(организация, учреждение), осуществляющее ох-  
рану государственного памятника природы, напра-  
вляет копию охранного обязательства своему вы-  
шестоящему органу.  
Охранное обязательство должно быть заполнено  
на машинке или чернилами аккуратным, разбор-  
чивым почерком.

2298-40000