



**МУНИЦИПАЛЬНОЕ ОБРАЗОВАНИЕ  
«ЕЛИЗОВСКОЕ ГОРОДСКОЕ ПОСЕЛЕНИЕ»**

**Собрание депутатов Elizovskoye городского поселения  
ТРЕТИЙ СОЗЫВ, СОРОК ПЕРВАЯ СЕССИЯ  
РЕШЕНИЕ № 733**

г. Elizovo

10 сентября 2020 года

О внесении изменений в муниципальный нормативный правовой акт «Правила землепользования и застройки Elizovskoye городского поселения Elizovskoye района Камчатского края» от 12.09.2011 № 10-НПА

Руководствуясь частью 1, частью 2 статьи 32, частью 1 статьи 33 Градостроительного кодекса Российской Федерации, частью 13 статьи 35 Правил землепользования и застройки Elizovskoye городского поселения Elizovskoye района Камчатского края, принятых Решением Собрания депутатов Elizovskoye городского поселения от 07.09.2011 № 126, с учетом протокола и заключения общественных обсуждений от 14.08.2020 года, заключения комиссии по подготовке проекта Правил землепользования и застройки Elizovskoye городского поселения от 21.08.2020 года,

**Собрание депутатов Elizovskoye городского поселения  
РЕШИЛО:**

1. Принять муниципальный нормативный правовой акт «О внесении изменений в муниципальный нормативный правовой акт «Правила землепользования и застройки Elizovskoye городского поселения Elizovskoye района Камчатского края» от 12.09.2011 № 10-НПА».

2. Направить муниципальный нормативный правовой акт «О внесении изменений в муниципальный нормативный правовой акт «Правила землепользования и застройки Elizovskoye городского поселения Elizovskoye района Камчатского края» от 12.09.2011 № 10-НПА» Главе Elizovskoye городского поселения для подписания и опубликования (обнародования).

Глава Elizovskoye городского поселения -  
председатель Собрания депутатов  
Elizovskoye городского поселения



Е.И. Рябцева



**ЕЛИЗОВСКИЙ МУНИЦИПАЛЬНЫЙ РАЙОН  
«ЕЛИЗОВСКОЕ ГОРОДСКОЕ ПОСЕЛЕНИЕ»**

**Муниципальный нормативный правовой акт**

**О внесении изменений в муниципальный нормативный правовой акт  
«Правила землепользования и застройки Elizovskogo городского  
поселения Elizovskogo района Камчатского края»  
от 12.09.2011 № 10-НПА**

*Принят Решением Собрания депутатов Elizovskogo городского поселения  
№733 от 10 сентября 2020 года*

**Статья 1.**

Внести в муниципальный нормативный правовой акт «Правила землепользования и застройки Elizovskogo городского поселения Elizovskogo района Камчатского края» от 12.09.2011 № 10-НПА, принятый Решением Собрания депутатов Elizovskogo городского поселения от 07.09.2011 года №126, следующие изменения:

1. В Разделе II Карта градостроительного зонирования:
  - 1.1. установить территориальную зону делового, общественного и коммерческого назначения (О 1) по границам земельного участка общей площадью 1644 кв.м, расположенного по ул. Восточная в г. Elizovo, образуемого путем перераспределения земельного участка с кадастровым номером 41:05:0101006:3845 и смежного с ним земельного участка, государственная собственность на который не разграничена (приложение 1);
  - 1.2. установить территориальную зону застройки индивидуальными жилыми домами (Ж 1) по границам земельного участка, общей площадью 2000 кв.м, расположенного по ул. Восточная, 1, г. Elizovo, образуемого путем перераспределения земельного участка с кадастровым номером 41:05:0101006:237 и смежного с ним земельного участка, государственная собственность на который не разграничена (приложение 2);
  - 1.3. установить территориальную зону, занятую объектами сельскохозяйственного назначения (СХ 2) по границам земельного участка с кадастровым номером 41:05:0101089:2411, расположенного в районе 9 км автодороги Elizovo – Паратунка (приложение 3);
  - 1.4. установить территориальную зону делового, общественного и коммерческого назначения (О 1) по границам земельного участка

общей площадью 4059 кв.м, расположенного по ул. Магистральная, 7, г. Елизово, образуемого путем перераспределения земельного участка частной собственности с кадастровым номером 41:05:0101005:465 и смежного с ним земельного участка, государственная собственность на который не разграничена (приложение 4);

- 1.5. изменить территориальную зону делового, общественного и коммерческого назначения (О 1) расположенную в границах улиц Хуторская, Завойко и Чкалова г. Елизово, на зону застройки среднеэтажными и многоэтажными жилыми домами (Ж 3) (приложение 5).

2. В разделе III Градостроительные регламенты:

- 2.1. в пункте 1 градостроительного регламента территориальной зоны, занятой объектами сельскохозяйственного назначения (СХ 2) основной вид разрешенного использования «садоводство» изложить в следующей редакции:

ВИДЫ РАЗРЕШЕННОГО ИСПОЛЬЗОВАНИЯ		ПРЕДЕЛЬНЫЕ РАЗМЕРЫ ЗЕМЕЛЬНЫХ УЧАСТКОВ И ПРЕДЕЛЬНЫЕ ПАРАМЕТРЫ РАЗРЕШЕННОГО СТРОИТЕЛЬСТВА, РЕКОНСТРУКЦИИ ОБЪЕКТОВ КАПИТАЛЬНОГО СТРОИТЕЛЬСТВА	ОГРАНИЧЕНИЯ ИСПОЛЬЗОВАНИЯ ЗЕМЕЛЬНЫХ УЧАСТКОВ И ОБЪЕКТОВ КАПИТАЛЬНОГО СТРОИТЕЛЬСТВА
ЗЕМЕЛЬНЫХ УЧАСТКОВ	ОБЪЕКТОВ КАПИТАЛЬНОГО СТРОИТЕЛЬСТВА		
Ведение садоводства	Садовый дом.  Жилой дом (отдельно стоящее здание количеством надземных этажей не более чем три, высотой не более двадцати метров, которое состоит из комнат и помещений вспомогательного использования, предназначенных для удовлетворения гражданами бытовых и иных нужд, связанных с их проживанием в таком здании, не предназначенного для раздела на самостоятельные объекты недвижимости).	Минимальный размер земельного участка – 400 кв.м. Минимальные отступы от границ земельного участка в целях определения места допустимого размещения объекта – 3 м, со стороны магистральных улиц – 5 м.	В соответствии с действующими техническими регламентами, правилами и нормами.

- 2.2. дополнить пункт 2 градостроительного регламента территориальной зоны рекреационного назначения (Р) условно разрешенным видом

использования «развлекательные мероприятия», следующего содержания:

ВИДЫ РАЗРЕШЕННОГО ИСПОЛЬЗОВАНИЯ		ПРЕДЕЛЬНЫЕ РАЗМЕРЫ ЗЕМЕЛЬНЫХ УЧАСТКОВ И ПРЕДЕЛЬНЫЕ ПАРАМЕТРЫ РАЗРЕШЕННОГО СТРОИТЕЛЬСТВА, РЕКОНСТРУКЦИИ ОБЪЕКТОВ КАПИТАЛЬНОГО СТРОИТЕЛЬСТВА	ОГРАНИЧЕНИЯ ИСПОЛЬЗОВАНИЯ ЗЕМЕЛЬНЫХ УЧАСТКОВ И ОБЪЕКТОВ КАПИТАЛЬНОГО СТРОИТЕЛЬСТВА
ЗЕМЕЛЬНЫХ УЧАСТКОВ	ОБЪЕКТОВ КАПИТАЛЬНОГО СТРОИТЕЛЬСТВА		
Развлекательные мероприятия.	Здания и сооружения, предназначенные для организации развлекательных мероприятий, путешествий, для размещения дискотек и танцевальных площадок, ночных клубов, аквапарков, боулинга, аттракционов и т. п., игровых автоматов (кроме игрового оборудования, используемого для проведения азартных игр), игровых площадок.	Минимальный размер земельного участка – 150 кв.м. Максимальный размер земельного участка – 4000 кв.м. Минимальные отступы от границ земельного участка в целях определения места допустимого размещения объекта – 3 м, со стороны магистральных улиц – 5 м.	В соответствии с действующими техническими регламентами, правилами и нормами.

## Статья 2.

Настоящий муниципальный нормативный правовой акт вступает в силу после его официального опубликования (обнародования).

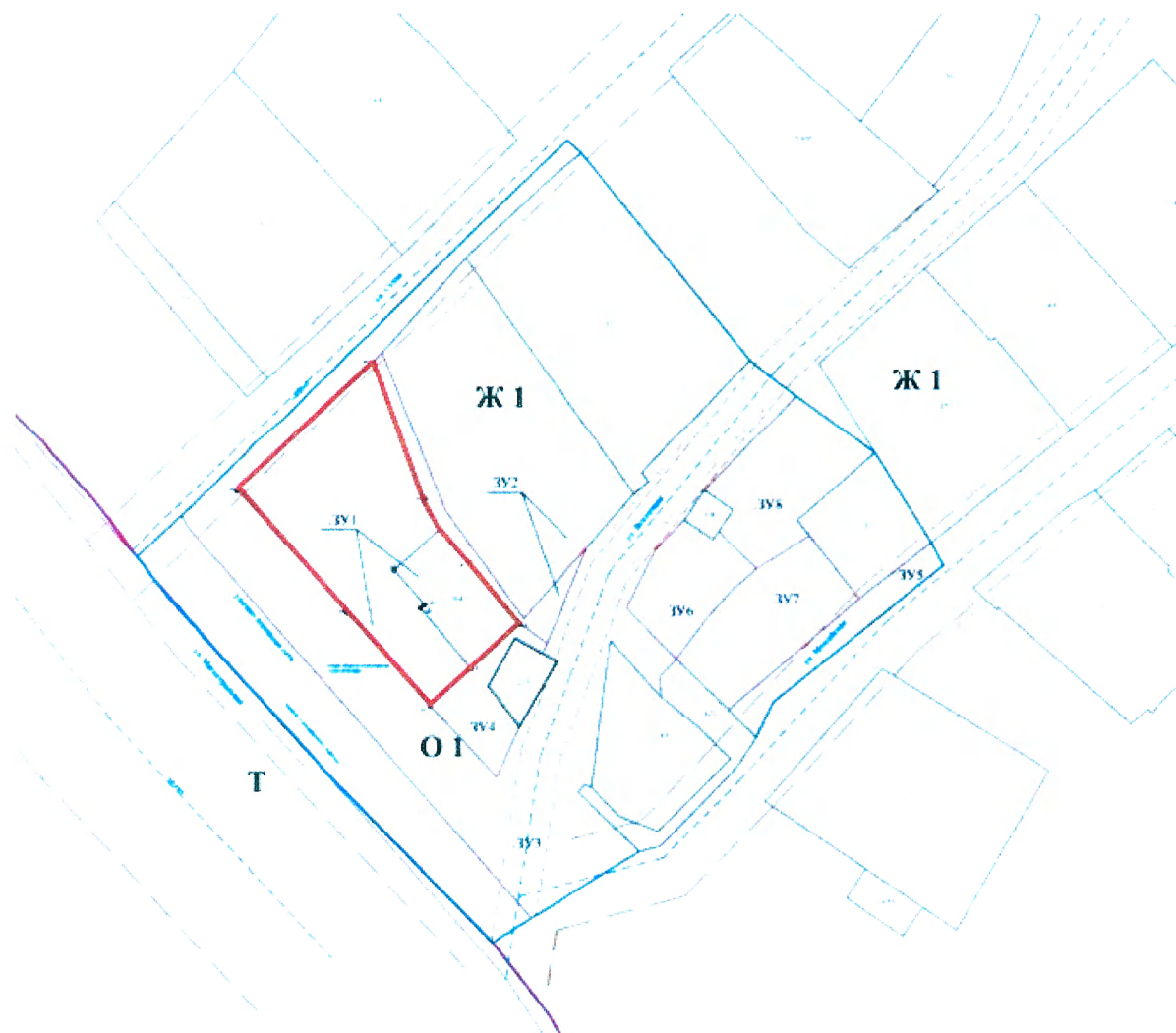
Глава Елизовского  
городского поселения



Е.И. Рябцева

№ 211 - НПА от «11» сентября 2020 года

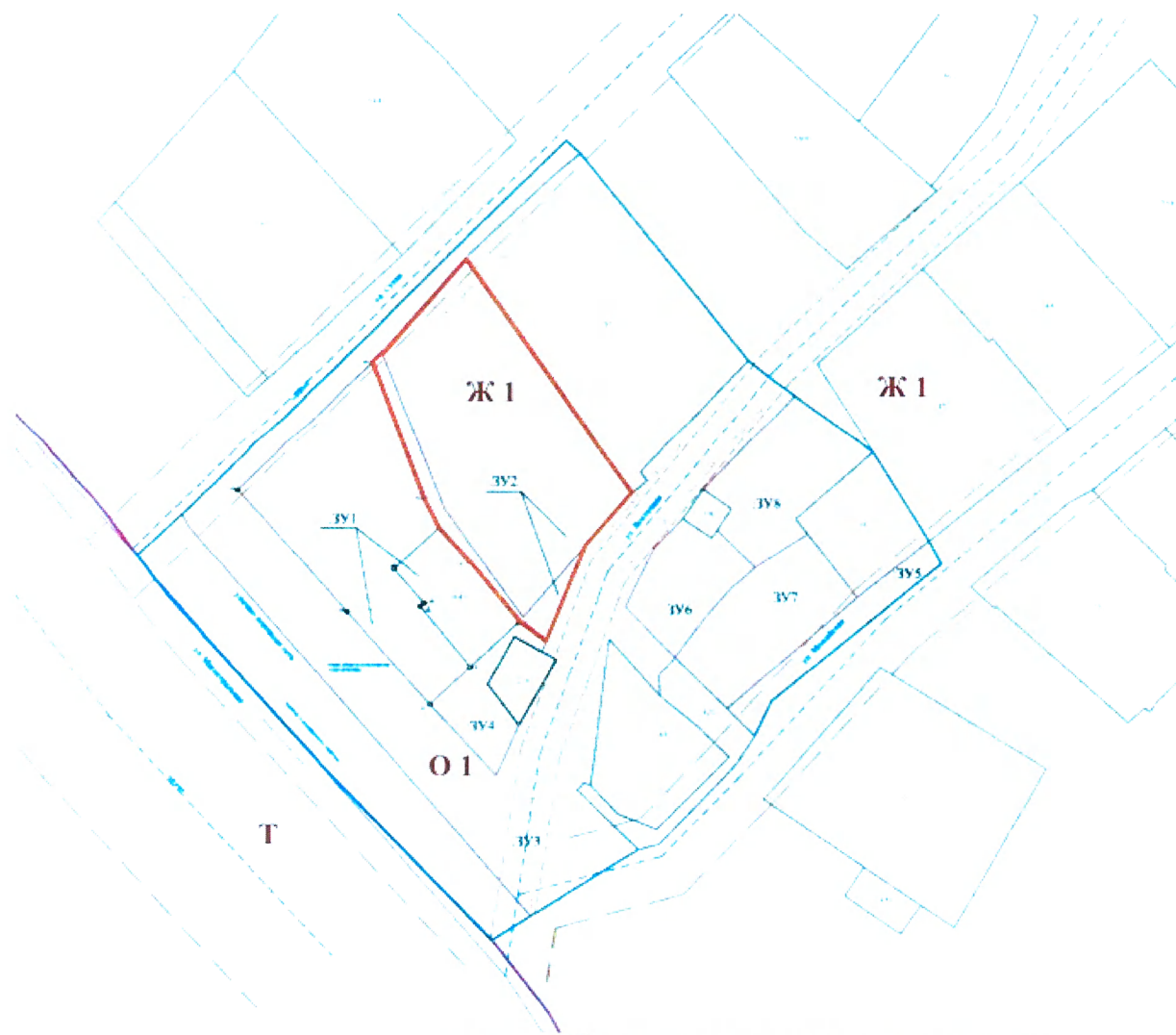
Приложение 1  
к проекту муниципального нормативного  
правового акта «О внесении изменений в  
муниципальный нормативный правовой акт  
«Правила землепользования и застройки  
Елизовского городского поселения  
Елизовского района Камчатского края»  
от 12.09.2011 № 10-НПА»



Геодезические данные образуемого земельного участка:

№ точки	Координаты (МСК 41)	
	Х	У
1	575967,82	1397504,79
2	575940,28	1397515,51
3	575934,26	1397518,53
4	575927,50	1397524,67
5	575915,31	1397534,85
6	575906,33	1397525,13
7	575898,82	1397516,94
8	575917,50	1397500,19
9	575941,98	1397478,13
		S = 1644 кв.м

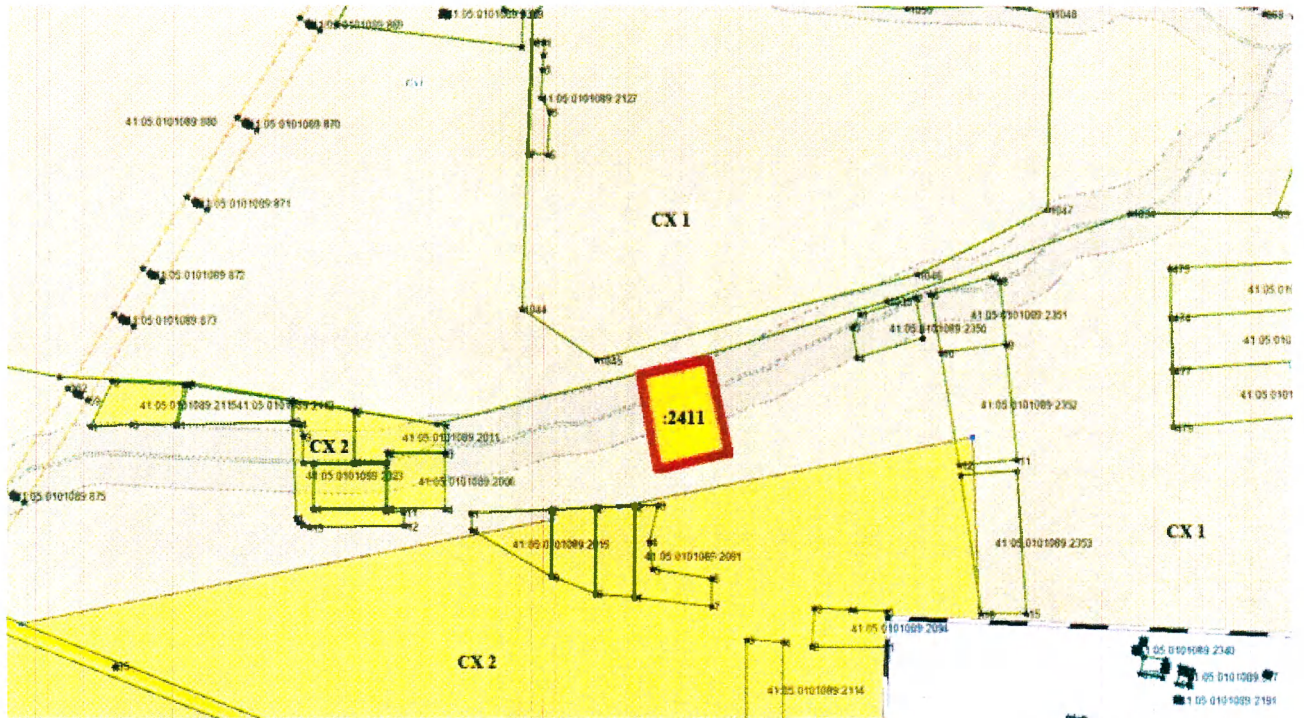
Приложение 2  
к проекту муниципального нормативного  
правового акта «О внесении изменений в  
муниципальный нормативный правовой акт  
«Правила землепользования и застройки  
Елизовского городского поселения  
Елизовского района Камчатского края»  
от 12.09.2011 № 10-НПА»



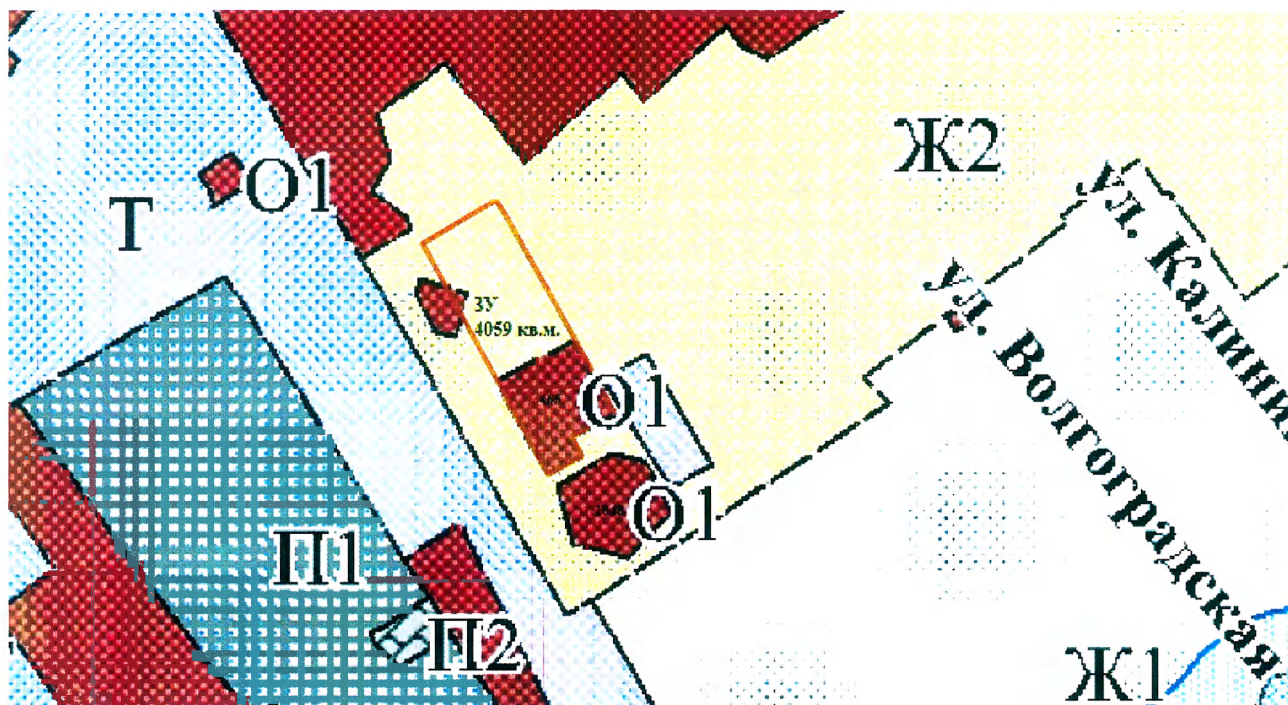
Геодезические данные образуемого земельного участка:

№ точки	Координаты (МСК 41)	
	X	Y
1	575988,51	1397523,40
2	575973,53	1397534,22
3	575941,29	1397557,70
4	575930,67	1397548,34
5	575911,34	1397540,42
6	575915,31	1397534,85
7	575927,50	1397524,67
8	575934,26	1397518,53
9	575940,28	1397515,51
10	575967,82	1397504,79
11	575969,72	1397506,75
		S = 2000 кв.м

Приложение 3  
к проекту муниципального нормативного  
правового акта «О внесении изменений в  
муниципальный нормативный правовой акт  
«Правила землепользования и застройки  
Елизовского городского поселения  
Елизовского района Камчатского края»  
от 12.09.2011 № 10-НПА»



Приложение 4  
к проекту муниципального нормативного  
правового акта «О внесении изменений в  
муниципальный нормативный правовой акт  
«Правила землепользования и застройки  
Елизовского городского поселения  
Елизовского района Камчатского края»  
от 12.09.2011 № 10-НПА»



Геодезические данные образуемого земельного участка:

№ точки	Координаты (МСК 41)	
	X	Y
1	577707,92	1395926,32
2	577761,14	1395895,42
3	577780,48	1395929,28
4	577726,24	1395961,20
5	577693,99	1395979,36
6	577683,14	1395960,60
7	577675,59	1395965,27
8	577667,15	1395950,56
		S = 4059 кв.м



Приложение 5  
к проекту муниципального нормативного  
правового акта «О внесении изменений в  
муниципальный нормативный правовой акт  
«Правила землепользования и застройки  
Елизовского городского поселения  
Елизовского района Камчатского края»  
от 12.09.2011 № 10-НПА»

