

ОБЩЕСТВО С ОГРАНИЧЕННОЙ ОТВЕТСТВЕННОСТЬЮ

«Терра»

Заказчик: Министерство транспорта и автомобильных  
дорог Самарской области.

Гос. контракт № 72-1/34  
от 16.08.2013г.  
Экз. №

ПРОЕКТ ПЛАНИРОВКИ ТЕРРИТОРИИ  
в целях определения границ полосы отвода  
автомобильной дороги общего пользования  
межмуниципального значения в Самарской области  
«Рождествено-Новинки»-Торное, расположенной  
в муниципальном районе Волжский Самарской области,  
и размещения объектов дорожного сервиса

Книга 1. Основная часть.

Директор ООО «Терра»

Главный инженер



Г.С. Радионов

А.С. Доронин

г. Самара  
2013г.

№	Наименование	Стр.
1	2	3
	Состав проекта	5
<b>Текстовая часть</b>		
<b>I. Положения о размещении автомобильной дороги общего пользования межмуниципального значения в Самарской области «Рождествено - Новинки» -Торное</b>		
1	Реквизиты решения о подготовке документации по планировке территории и документов, на основании которых оно принято	6
2	Исходные данные и условия для подготовки документации по планировке территории	6
3	Сведения о климатической, географической и инженерно-геологической характеристике территории проектирования, описание рельефа местности, опасных природных процессов, естественных и искусственных преград	8
4	Описание вариантов прохождения автомобильной дороги в Самарской области по проектируемой территории, обоснование выбранного варианта трассы	11
5	Сведения о планируемой к размещению автомобильной дороге в Самарской области с указанием наименования, категории, протяженности, назначения, месторасположения начального и конечного пунктов	11
6	Основные технико-экономические характеристики автомобильной дороги в Самарской области	13
7	Сведения об искусственных дорожных сооружениях: мостах, путепроводах, трубопроводах, тоннелях, эстакадах и иных подобных сооружениях, их описание, перечень	14
8	Сведения о существующих, подлежащих переустройству, переносу инженерных коммуникациях	16
9	Сведения о земельных участках, предназначенных для размещения автомобильной дороги в Самарской области и составляющим ее полосу отвода, их описание, перечень	17
10	Описание полосы отвода автомобильной в Самарской области, с указанием расположенных в её границах постов дорожно-патрульной службы, пунктов весового и габаритного контроля, постов учета движения, метеорологического наблюдения, остановок общественного транспорта, парковок (парковочных мест), объектов дорожного сервиса и рекламных конструкций	19
11	Обоснование необходимости размещения в границах полосы отвода автомобильной дороги в Самарской области постов дорожно-патрульной службы, пунктов весового и габаритного контроля, постов учета движения, постов метеорологического наблюдения, остановок общественного транспорта, парковок (парковочных мест), объектов дорожного сервиса и рекл. конструкций	21
12	Сведения о размещении автомобильной дороги в Самарской области на землях сельскохозяйственного назначения, лесного, водного фондов, землях особо охраняемых природных территорий	28
13	Сведения о земельных участках (их частях), подлежащих изъятию, зданиях, строениях, сооружениях, изымаемых и подлежащих сносу в целях размещения автомобильной дороги в Самарской области, обоснование размеров изымаемых земельных участков (их частей), их описание, перечень	28
14	Сведения о временно отводимых земельных участках, необходимых для размещения автомобильной дороги в Самарской области, их описание и перечень	28
15	Мероприятия по резервированию земель для государственных нужд Самарской области в целях размещения автомобильной дороги в Самарской области, включая перечень кадастровых номеров земельных участков, которые полностью или частично расположены в границах резервируемых земель	28

Инв. №	Подп. и дата	Взам. инв.

Изм.	Кол.уч	Лист	№ док.	Подп.	Дата

Основная часть  
Содержание

Лист  
2

№	Наименование	Стр.
1	2	3
<b>Текстовая часть</b>		
<b>I. Положения о размещении автомобильной дороги общего пользования межмуниципального значения в Самарской области «Рождествено - Новинки» -Торное</b>		
16	Мероприятия по образованию земельных участков путём раздела, объединения, перераспределения земельных участков или выдела из земельных участков в целях их изъятия и (или) предоставления для размещения автомобильной дороги в Самарской области	29
17	Мероприятия по изъятию объектов недвижимого имущества для государственных нужд Самарской области в целях размещения автомобильной дороги в Самарской области, мероприятия по возмещению выкупной цены и убытков их правообладателям	29
18	Мероприятия по переводу земель, предназначенных для размещения автомобильной дороги в Самарской области, из одной категории в другую	29
19	Мероприятия по определению, уточнению границ земельных участков, составляющих полосу отвода автомобильной дороги в Самарской области; оформлению прав на сформированные земельные участки	29
20	Мероприятия по определению границ земельных участков, расположенных в границах полосы отвода автомобильной дороги в Самарской области и планируемых для предоставления физическим и юридическим лицам в целях размещения объектов дорожного сервиса, установки и эксплуатации рекламных конструкций; оформлению прав на сформированные земельные участки	30
21	Мероприятия по использованию на платной основе парковок (парковочных мест), планируемых к размещению в границах полосы отвода автомобильной дороги в Самарской области	31
22	Мероприятия по внесению изменений в документы территориального планирования Самарской области	31
23	Мероприятия по исправлению технических, кадастровых ошибок в сведениях государственного кадастра недвижимости в отношении земельных участков, планируемых для размещения автомобильной дороги в Самарской области	32
24	Мероприятия по защите проектируемой территории от чрезвычайных ситуаций природного и техногенного характера	33
25	Мероприятия по гражданской обороне и обеспечению пожарной безопасности	34
26	Мероприятия по сохранению объектов культурного наследия	38
<b>II. Положения о характеристиках планируемого развития территории</b>		
1	Предельно допустимые минимальные и максимальные плотность и параметры застройки территории	40
2	Технико-экономические показатели развития систем социального, транспортного обслуживания и инженерно-технического обеспечения, необходимых для развития территории	40

Инд. №	Подп. и дата	Взам. инв.

Изм.	Кол.уч	Лист	№ док.	Подп.	Дата	Основная часть Содержание	Лист
							3

№	Наименование	Стр.
1	2	3
<b>Графическая часть</b>		
<b>Чертеж планировки территории</b>		
1	Чертеж планировки территории М 1:2000	-
<b>Приложение</b>		
1	Копия государственного контракта от 16.08.2013 №72-1/34	-
2	Копия задания на выполнение работ по подготовке документации по планировке территории (Приложение № 1 к государственному контракту от 16.08.2013 №72-1/34)	
3	Копия свидетельства ООО «Терра» о допуске к определенному виду или видам работ	
4	Копия приказа министерства транспорта и автомобильных дорог Самарской области от 07.05.2013 № 110 «О подготовке документации по планировке территории в целях определения границ полос отвода автомобильных дорог общего пользования регионального или межмуниципального значения в Самарской области, расположенных в городском округе Самара и в муниципальном районе Волжский Самарской области, и размещения объектов дорожного сервиса»	
5	Копия уведомления министерства транспорта и автомобильных дорог Самарской области от 17.05.2013 № 28/2108 главам городских и сельских поселений муниципального района Волжский Самарской области «О принятии решения о подготовки документации по планировке территории»	
6	Копия официального опубликования в Самарской областной общественно-политической газете «Волжская Коммуна» от 15.05.2013 №168 (28584)	
7	Копия письма ООО «Терра» от 07.08.2013 №2436 главе муниципального района Волжский Самарской области Адамову А.П. «О согласовании документации по планировке территории»	
8	Копия письма ООО «Терра» от 07.10.2013 № 3085 главе сельского поселения Рождествено муниципального района Волжский Самарской области Мальцеву С.Г «О согласовании документации по планировке территории»	
9	Копия письма администрации муниципального района Волжский Самарской области от 03.09.2013 №05-12/10414	
10	Копия письма администрации сельского поселения Рождествено муниципального района Волжский Самарской области от 11.10.2013 №535	
11	Лист согласования документации по планировке территории	

Инд. №	Подп. и дата	Взам. инв.

Изм.	Кол.уч	Лист	№ док.	Подп.	Дата	Основная часть Содержание	Лист
							4

## Состав проекта

Проект планировки территории в целях определения границ полосы отвода автомобильной дороги общего пользования межмуниципального значения в Самарской области «Рождествено - Новинки» - Торное, расположенной в муниципальном районе Волжский Самарской области, (далее – автомобильная дорога), и размещения объектов дорожного сервиса.

Обозначение	Наименование	Примечание
Книга 1	Проект планировки территории Основная часть	
Книга 2	Проект планировки территории Материалы по обоснованию	
Книга 3	Проект межевания территории	

Инва. № подл.	Подп. и дата	Взам. инв. №

						Основная часть	Лист
							5
Изм.	Кол.уч	Лист	№ док.	Подп.	Дата		

**I. Положения о размещении автомобильной дороги общего пользования  
межмуниципального значения в Самарской области  
«Рождествено - Новинки» -Торновое**

**1. Реквизиты решения о подготовке документации по планировке территории и  
документов, на основании которых оно принято**

Решением о подготовке документации по планировке территории является Приказ министерства транспорта и автомобильных дорог Самарской области от 07.05.2013 № 110 «О подготовке документации по планировке территории в целях определения границ полос отвода автомобильных дорог общего пользования регионального или межмуниципального значения в Самарской области, расположенных в городском округе Самара и в муниципальном районе Волжский Самарской области, и размещения объектов дорожного сервиса». Официально опубликован в Самарской областной общественно-политической газете «Волжская Коммуна» от 15.05.2013 №168 (28584).

Уведомление министерства транспорта и автомобильных дорог Самарской области от 17.05.2013 № 28/2108 главам городских и сельских поселений муниципального района Волжский Самарской области «О принятии решения о подготовки документации по планировке территории».

**2. Исходные данные и условия для подготовки документации по планировке  
территории**

Проект планировки территории автомобильной дороги общего пользования межмуниципального значения в Самарской области «Рождествено - Новинки» - Торновое, в муниципальном районе Волжский Самарской области составлен ООО «Терра» на основании задания на выполнение работ по подготовке документации по планировке территории в целях определения границ полос отвода автомобильных дорог общего пользования регионального или межмуниципального значения в Самарской области, расположенных в городском округе Самара и в муниципальном районе Волжский Самарской области, и размещения объектов дорожного сервиса, являющегося приложением №1 к государственному контракту от 16.08.2013 №72-1/34, заключенному с министерством транспорта и автомобильных дорог Самарской области.

Инва. № подл.
Подп. и дата
Взам. инв. №

						Основная часть	Лист
							6
Изм.	Кол.уч	Лист	№ док.	Подп.	Дата		

Разработка проекта произведена по материалам топографо-геодезических работ, выполненных отделом инженерных изысканий ООО «Терра» в 2013 г. по государственному контракту от 16.08.2013 № 72-1/34, заключенному с министерством транспорта и автомобильных дорог Самарской области.

Подготовка документации по планировке территории осуществляется в отношении автомобильной дороги общего пользования межмуниципального значения в Самарской области «Рождествено - Новинки» - Торное, в соответствии с приказом министерства транспорта и автомобильных дорог Самарской области от 08.04.2013 № 65 «Об утверждении Положения о составе и содержании проектов планировки территории, подготовка которых осуществляется на основании документов территориального планирования Самарской области в целях размещения автомобильных дорог регионального или межмуниципального значения в Самарской области и (или) объектов дорожного сервиса, определения границ полос отвода автомобильных дорог регионального или межмуниципального значения в Самарской области».

Разработка документации выполнена на основе схемы территориального планирования Самарской области, утверждённой постановлением Правительства Самарской области от 13.12.2007 №261 «Об утверждении Схемы территориального планирования Самарской области»; схемы территориального планирования муниципального района Волжский Самарской области, утвержденной решением Собрании Представителей Волжского района Самарской области от 13.07.2009 №731 «Об утверждении схемы территориального планирования муниципального района Волжский Самарской области»; генерального плана городского округа Самара, утвержденного решением Думы городского округа Самара от 20.03.2008 №539 «Об утверждении Генерального плана городского округа Самара»; в соответствии с частью 8 статьи 42 Градостроительного кодекса Российской Федерации, пунктом 2 статьи 25 Федерального закона от 08.11.2007 №257-ФЗ «Об автомобильных дорогах и о дорожной деятельности в Российской Федерации и о внесении изменений в отдельные законодательные акты Российской Федерации» и частью 6 статьи 3 Закона Самарской области от 12.07.2006 №90-ГД «О градостроительной деятельности на территории Самарской области», постановлением Правительства Российской Федерации от 02.09.2009 №717 «О нормах отвода земель для размещения автомобильных дорог и (или) объектов дорожного сервиса».

Изн. № подл.	Подп. и дата	Взам. инв. №

						Основная часть	Лист
							7
Изм.	Кол.уч	Лист	№ док.	Подп.	Дата		

### 3. Сведения о климатической, географической и инженерно-геологической характеристике территории проектирования, описание рельефа местности, опасных природных процессов, естественных и искусственных преград

Автомобильная дорога общего пользования межмуниципального значения в Самарской области «Рождествено - Новинки» - Торновое проходит по территории муниципального района Волжский Самарской области.

В административном отношении автомобильная дорога общего пользования межмуниципального значения в Самарской области «Рождествено - Новинки» - Торновое расположена в центральной части Самарской области.

Муниципальный район Волжский находится в центральной части Самарской области, окружая областной центр г. Самара со всех сторон. На территории района расположены 61 населенный пункт, в том числе 4 поселка городского типа и 57 сельских населенных пунктов. Административно-территориальное деление района представлено 3 городскими и 12 сельскими поселениями.

Общая площадь в административных границах района составляет 248115 га.

На севере муниципальный район Волжский граничит с муниципальным районом Красноярский и городским округом Самара, на востоке – с муниципальными районами Кинельский и Нефтегорский и с городским округом Кинель, на юге - с муниципальными районами Большеглушицкий и Красноармейский, на западе и северо-западе – с муниципальными районами Безенчукский, Ставропольский и городскими округами Новокуйбышевск и Жигулевск Самарской области. Территория района имеет уникальные географические, природные, административные характеристики, которые обуславливают экологическую ситуацию.

Река Волга (Саратовское водохранилище) делит Волжский район на две неравные по площади территории:

- правобережную - (около 20% от общей площади), расположенную на волжской излучине – Самарской Луке;
- левобережную, расположенную в междуречьях Волги, Самары, Сока и Чапаевки.

Правобережная часть занимает юго-восток Самарской Луки, представляющей собой волнистое плато, заканчивающееся на северо-востоке Жигулевскими горами (предгорная категория), с понижением на юго-востоке, а затем обрывается к Волге крупными уступами, расчлененными оврагами.

Изм.	Кол.уч	Лист	№ док.	Подп.	Дата
Изм.	Кол.уч	Лист	№ док.	Подп.	Дата
Изм.	Кол.уч	Лист	№ док.	Подп.	Дата

						Основная часть	Лист
							8



Предгорная часть представляет собой уположенные грядообразные отроги Жигулевских гор. Отметки поверхности отдельных повышений 250-270 м. Общее падение уклона - на юго-восток к реке Волга.

Пониженные отметки холмов на границе с поймой приурочены к резкому перелому поверхности у поймы и равняются 50-60м.

Левобережье района неоднородно по рельефу и характеризуется возвышенным, сильно пересеченным рельефом в северной части и равнинным в южной части. Здесь наиболее типичными элементами рельефа являются сырты – увалы с ассиметричными склонами (южные склоны крутые и короткие, северные - пологие и широкие).

Ресурсы полезных ископаемых на территории района представлены разнообразными видами полезных ископаемых. Наиболее важными из них являются нефть и природный газ. Из других полезных ископаемых на территории района выявлены и разведаны нерудные полезные ископаемые: камень строительный, кирпично-черепичное сырье, пески строительные, керамзитовое сырье и другие. Месторождения находятся в пределах Волго-Уральской нефтегазоносной провинции.

Основными почвообразующими породами являются делювиальные глины и суглинки, сыртовые глины и тяжелые суглинки. По содержанию гумуса в районе преобладают малогумусные почвы (67,1 % от площади сельхозугодий). Остальные пахотные земли слабогумусные (21,9 %), среднегумусные (8,7%) и микрогумусные (2,3%).

Почвенный покров района очень разнообразен, что обусловлено переходным характером условий почвообразования (от лесостепи к степи) и сложным рельефом. Распространены все типы черноземов (оподзоленные, выщелоченные, типичные, обыкновенные и южные), лесные почвы, ксероморфные и гидроморфные почвы речных долин, а также почвы солонцового типа.

Несмотря на относительно невысокое содержание гумуса в почвах, благоприятные природно-климатические условия, в частности оптимальный водно-воздушный и гидрогеологический режимы при отсутствии плоскостной эрозии и однородном, спокойном почвенном покрове, позволяют считать эти земли особо ценными, так как стабильно имеют высокую продуктивность независимо от погодных условий.

Волжский район имеет разветвленную сеть рек, ручьев и оврагов. Главной водной артерией является река Волга, представленная верхней частью Саратовского водохранилища. Длина его в пределах района составляет 52 км.

Притоками Волги являются реки Сок, Самара и Чапаевка, в которые, в свою очередь впадают речки Криуша, Татьяна, Сухая Самарка, Курумоч, Падовка, Черновка, Вязовка, Сухая Вязовка, Малая Вязовка, Большая Ветлянка.

Взам. инв. №
Подп. и дата
Инв. № подл.

						Основная часть	Лист
Изм.	Кол.уч	Лист	№ док.	Подп.	Дата		9

На территории Волжского района расположено Черновское водохранилище (объем воды составляет 14,8 млн. м<sup>3</sup>), которое занимает по емкости четвертое место в области после Кутулукского, Поляковского и Пикелянского водохранилищ.

В качестве источников для хозяйственно-питьевого и промышленного водоснабжения в районе используются: Саратовское водохранилище, р.Самара, р.Чапаевка, р.Сок.

Территорию муниципального района Волжский пересекает железная дорога двумя параллельными направлениями:

- магистральная железная дорога Москва - Рязань - Саранск – Самара - Уфа - Челябинск;
- обходная железная дорога Кинель – Безенчук.

Движение водного транспорта района осуществляется по реке Волге, которая по своему значению и судоходной глубине относится к сверхмагистральной. Река Волга, как водный путь, по своему транспортному значению относится к I категории. Протяженность основного судового хода по реке Волге в границах района составляет 52 км, а продолжительность навигационного периода ориентировочно составляет 220 суток.

Климат Волжского района континентальный, с резкими температурными контрастами, короткими переходными сезонами, холодной зимой, жарким летом, дефицитом влаги, богатым солнечным освещением и большой вероятностью весенних и осенних заморозков. Ежегодная сумма осадков колеблется от 483 мм до 504 мм. Среднегодовая температура воздуха изменяется по территории от +4,4<sup>0</sup> С до +4,8<sup>0</sup> С. Климат лесостепной зоны с продолжительным и теплым летом, холодной зимой, залеганием снежного покрова до 140-160 дней и оптимальным соотношением тепла и влаги.

В составе земельного фонда Волжского района земли сельскохозяйственного назначения занимают 170 864 га - 68,9% от общей площади. Эти земли используются, в основном, 26-ю крупными сельхозпредприятиями, Ассоциациями фермерских хозяйств, прочими предприятиями, организациями и учреждениями, в том числе подсобными сельскохозяйственными предприятиями, гражданами и общинно-родовыми хозяйствами, в том числе крестьянскими хозяйствами.

Категория земель промышленности, транспорта, связи, радиовещания, телевидения, информатики, космического обеспечения, энергетики, обороны и иного назначения подразделяется на земли, занятые промышленными предприятиями, землями железнодорожного и автомобильного транспорта и прочими несельскохозяйственными предприятиями и учреждениями. Таких земель в районе – 12812 га (5,2%). Они

Взам. инв. №
Подп. и дата
Инв. № подл.

						Основная часть	Лист
							10
Изм.	Кол.уч	Лист	№ док.	Подп.	Дата		

используются соответствующими предприятиями, учреждениями и организациями для осуществления их деятельности.

Земель особо охраняемых территорий – 26 897 га (10,8%). В эту категорию входит территория Национального Парка «Самарская Лука», памятники природы, истории, археологии и архитектуры и др. Эти земли имеют особое природоохранное, научное, историко-культурное, эстетическое, рекреационное, оздоровительное и иное ценное значение и для которых установлен особый правовой режим.

Земель лесного фонда – 19 366 га (7,8%). Эта категория земель используется Самарским, Кинельским и Красноярским лесхозами. К землям лесного фонда относятся земли, покрытые лесом, а также не покрытые лесом, но используемые для ведения лесного хозяйства и лесной промышленности.

Земель водного фонда - 8 008 га (3,2%). В эту категорию земель входит Саратовское водохранилище и пойменные озера, их водоохранные зоны, а также земли, выделяемые для установления полос отвода и зон охраны водозаборов, гидротехнических сооружений и иных водохозяйственных сооружений, необходимых для создания водных объектов.

#### **4. Описание вариантов прохождения автомобильной дороги в Самарской области по проектируемой территории, обоснование выбранного варианта трассы**

По технико-экономическим показателям автомобильная дорога общего пользования межмуниципального значения в Самарской области «Рождествено - Новинки» - Торное, расположенная в муниципальном районе Волжский Самарской области, соответствует нормам действующего законодательства, СНиП, ГОСТ.

Описание вариантов прохождения автомобильной дороги по проектируемой территории и обоснование выбранного варианта трассы проектом не рассматриваются.

#### **5. Сведения о планируемой к размещению автомобильной дороге в Самарской области с указанием наименования, категории, протяженности, назначения, месторасположения начального и конечного пунктов**

Административное значение автомобильной дороги - автомобильная дорога общего пользования межмуниципального значения в Самарской области.

Автомобильная дорога общего пользования межмуниципального значения в Самарской области «Рождествено - Новинки» - Торное проходит по территории

Взам. инв. №
Подп. и дата
Инв. № подл.

						Основная часть	Лист
							11
Изм.	Кол.уч	Лист	№ док.	Подп.	Дата		

муниципального района Волжский, расположенного в центральной части Самарской области и обеспечивает связь с прилегающими населенными пунктами.

Начало автомобильной дороги общего пользования межмуниципального значения в Самарской области «Рождествено - Новинки» - Торное км 0+00 соответствует местоположению пересечения осей автомобильной дороги общего пользования межмуниципального значения в Самарской области «Рождествено – Новинки - Шелехметь» и автомобильной дороги общего пользования межмуниципального значения в Самарской области «Рождествено - Новинки» - Торное. Конец автомобильной дороги км 4+100 соответствует местоположению начала разворотного кольца автобусов в селе Торное (совпадает с местоположением стыка участков с разнородным асфальтобетонным покрытием).

Протяженность автомобильной дороги составляет (км 0 - км 4,100) – 4,100 км.

Участок проходит через сельское поселение Рождествено, село Торное.

Автомобильная дорога общего пользования межмуниципального значения в Самарской области «Рождествено - Новинки» - Торное на всем протяжении имеет дорожную одежду с асфальтобетонным покрытием, ширина проезжей части составляет 6 м.

Согласно приложению № 2 приказа министерства транспорта, связи и автомобильных дорог Самарской области от 15.06.2010 № 37 «Об установлении границ придорожных полос автомобильных дорог общего пользования регионального или межмуниципального значения Самарской области» автомобильная дорога общего пользования межмуниципального значения в Самарской области «Рождествено - Новинки» - Торное относится к IV категории.

Согласно СП 34.13330.2012 «Свод правил. Автомобильные дороги» автомобильная дорога имеет следующие технические параметры:

Расчетная скорость движения: 80 км/час. (табл. 5.1 СП 34.13330.2012).

Наибольший продольный уклон: 60 ‰ (табл. 5.3 СП 34.13330.2012).

Наименьший радиус кривых в плане: 300 м (табл. 5.3 СП 34.13330.2012).

Ширина полосы движения: 3,00 м (табл. 5.12 СП 34.13330.2012).

Важнейшим критерием, характеризующим функционирование путей сообщения, является их пропускная способность, т.е. для автомобильной дороги это - максимально возможное число автомобилей, которое может пройти через сечение дороги за единицу времени, при условии обеспечения заданной скорости сообщения.

Пассажиры и грузовые перевозки по автомобильной дороге осуществляется автомобильным транспортом. Движение транспорта по автомобильной дороге

Взам. инв. №	
Подп. и дата	
Инв. № подл.	

						Основная часть	Лист
							12
Изм.	Кол.уч	Лист	№ док.	Подп.	Дата		

осуществляется круглогодично. В весенне-осенний период поток автотранспорта по автомобильной дороге увеличивается.

Видимость в плане и профиле обеспечена.

### 6. Основные технико – экономические характеристики автомобильной дороги в Самарской области

Категория дороги	IV
Протяженность дороги	4.100 км
Число полос движения	2 шт
Ширина проезжей части	6 м
Высота насыпи	2 м
Покрытие дороги	асфальтобетонное

#### Интенсивность движения на автомобильной дороге

Подсчет транспортного потока осуществлялся на км 1+000 автомобильной дороги.

Дата: 17.09.2013 день недели - вторник

Время наблюдения: 11<sup>00</sup> – 12<sup>00</sup>

Таблица 1.

Транспортные средства по массе, тонны						
легковые	1...2	2...5	5...8	>8	автопоезда	автобусы
1	2	3	4	5	6	7
«Рождествено-Новинки» - Торновое						
4	0	0	0	0	0	0
Торновое - «Рождествено-Новинки»						
0	0	0	0	0	0	0
Суммарная интенсивность						
4	0	0	0	0	0	0

Интенсивность движения  $N_{наб}$ :

$$N_{наб} = 4 \text{ авт/час}$$

Состав движения:

легковые – 100,0 %;

т 1-2 – 0,0%

т 2-5 – 0,0 %;

т 5-8 – 0 %;

т > 8 – 0 %;

автопоезда – 0 %.

Изн. № подл.	Подп. и дата	Взам. инв. №

Изм.	Кол.уч	Лист	№ док.	Подп.	Дата	Основная часть	Лист
							13

Для получения среднегодовой суточной интенсивности движения  $N_0$  необходимо  $N_{набл.}$  умножить на коэффициенты перехода: к суточной  $K_c$ , к средненедельной  $K_n$  и к среднегодовой интенсивностям движения  $K_r$ .

$$N_0 = N_{набл.} \cdot K_t \cdot K_n \cdot K_r$$

Величины коэффициентов приняты соответственно по таблицам 1, 2 и 3 приложения 4 [5] для дорог областного значения  $K_c = 4,07$ ;  $K_n = 1,25$ ;  $K_r = 0,56$ .

$$N_0 = 4 * 4,07 * 1,25 * 0,56 = 11,39 \approx 11 \text{ авт / сут}$$

Фактическую, наблюдаемую интенсивность движения приводим к перспективной интенсивности движения по формуле:

$$N_t = N_0 \cdot \left(1 + \frac{p}{100}\right)^{t-1}$$

где  $N_t$ , – перспективная интенсивность движения автомобилей,

$N_0$  – исходная интенсивность движения,

$t$  – число лет до срока перспективы,  $t = 15$  ,

$p$  – принятый средний ежегодный процент интенсивности движения,  $p = 3\%$  .

Перспективная интенсивность движения равна:

$$N_t = 11 \cdot 1,03^{15} = 17,14 \approx 17 \text{ авт / сут.}$$

Состав движения на перспективный период времени:

Легковые – 17;

т 1-2 – 0

т 2-5 – 0;

т 5-8 – 0;

т > 8 – 0;

автопоезда – 0.

Анализ существующей и перспективной интенсивности показывает, что на перспективный период 15 лет автомобильная дорога будет отвечать параметрам IV технической категории, пропускная способность обеспечена.

**7. Сведения об искусственных дорожных сооружениях: мостах, путепроводах, трубопроводах, тоннелях, эстакадах и иных подобных сооружениях, их описание, перечень**

**Ведомость существующих искусственных сооружений**

№ п/п	Местоположение		Тип и отверстие сооружения, м	Длина без оголовков, м
	ПК	+		

Изм.	Кол.уч	Лист	№ док.	Подп.	Дата

Основная часть

1	7	69	круглая ж/б труба d=1,0м	12
2	14	44	круглая ж/б труба d=1,0м	14
3	18	5	круглая ж/б труба d=1,0м	10
4	20	00	круглая ж/б труба d=1,0м	11
5	30	17	круглая ж/б труба d=1,0м	15
6	33	83	круглая ж/б трубы d=1,1м	11
7	34	95	круглая ж/б труба d=1,0м	11

Пересечения и примыкания расположены в одном уровне в соответствии с СП 34.13330.2012 «Свод правил. Автомобильные дороги» и типового проекта 503-0-51.89 «Пересечения и примыкания автомобильных дорог в одном уровне».

Пересечения и примыкания автомобильных дорог проектируют исходя из категорий пересекаемых дорог с учетом перспективной интенсивности и состава движения по отдельным направлениям. При проектировании учитывают возможность стадийного развития узла.

Пересечения и примыкания дорог в плане располагают на прямых участках или на кривых радиусами не менее 2000 м - на дорогах категорий IA, IB, IV и II и с радиусами не менее 800 м - на дорогах категорий III и IV.

Продольные уклоны дорог на подходах к пересечениям и примыканиям в одном уровне на протяжении расстояний видимости для остановки автомобиля не должны превышать 60 %, чтобы обеспечить удовлетворительные условия для переменных режимов движения (торможения, разгона, переплетения, поворота).

#### Ведомость фактического состояния съездов, примыканий и пересечений

№ п/п	Места пересечения по трассе ПК+	Наименование дороги	Вид покрытия	Ширина проезжей части	Соответствие проекту ОДД*
1	2	3	4	5	6
1	0+00	Пересечение с автомобильной дорогой общего пользования межмуниципального значения в Самарской области «Рождествено- Новинки- Шелехметь» с автомобильной дорогой общего пользования межмуниципального значения в Самарской области	-	-	да

Изн. № подл.	Подп. и дата	Взам. инв. №
--------------	--------------	--------------

Основная часть						Лист
Изм.	Кол.уч	Лист	№ док.	Подп.	Дата	15

		«Рождествено- Новинки»- Торновое			
2	6+52	Съезд в поле (слева)	Асф.	5	да
3		Съезд в поле (справа)	Асф.	5	да
4	29+78	Съезд в с.Торновое (слева)	Асф.	5	да
5	35+66	Съезд в с.Торновое (справа)	Асф.	6	да
6	36+69	Съезд к кладбищу (справа)	Асф.	4	да
7		Съезд на АОЗТ с/п «Самарское» (слева)	Асф.	3	да
8	40+44	Съезд в с.Торновое (справа)	Асф.	10	да
9		Съезд к ул.Некрасовская (слева)	Асф.	4	да

ОДД\* - Организация Дорожного Движения

В целях обеспечения безопасности движения на примыканиях, съездах и пересечениях предусмотрена установка дорожных знаков и сигнальных столбиков.

#### 8. Сведения о существующих, подлежащих переустройству, переносу инженерных коммуникациях

##### Ведомость пересекаемых коммуникаций

№ п/п	Пикетажное значение пересечения	Наименование коммуникации	Владелец коммуникации
1	ПК1+52-ПК0+74 ПК32+72-ПК35+14 ПК12+64-ПК13+66 ПК36+34-ПК36+52- ПК36+62	ЛЭП 10 кВ, 3 пр.	Жигулевское ПО ф-л ОАО "МРСК Волги- Самарские РС"
2	ПК12+64-ПК13+66 ПК17+50-ПК18+47 ПК34+64-ПК36+20	Газопровод	ООО «СВГК» ф-л «Волжский райгаз»
3	ПК40+35-ПК41	Водопровод	МУП "Волжсксельхозэнерго"

Инженерные коммуникации, подлежащие переустройству, переносу в границах полосы отвода автомобильной дороги общего пользования межмуниципального значения в Самарской области «Рождествено - Новинки» - Торновое, расположенной в муниципальном районе Волжский Самарской области не выявлены.

Взам. инв. №	
Подп. и дата	
Инв. № подл.	

						Основная часть	Лист
Изм.	Кол.уч	Лист	№ док.	Подп.	Дата		16



**9. Сведения о земельных участках, предназначенных для размещения  
автомобильной дороги в Самарской области и составляющих ее полосу отвода, их  
описание, перечень**

Земельные участки, занимаемые автомобильной дорогой общего пользования межмуниципального значения в Самарской области «Рождествено - Новинки» - Торновое проходит по землям населенных пунктов, землям промышленности, энергетики, транспорта, связи, радиовещания, телевидения, информатики, землям для обеспечения космической деятельности, землям обороны, безопасности и землям иного специального назначения.

Ширина полосы существующего отвода под автомобильную дорогу общего пользования межмуниципального значения в Самарской области «Рождествено - Новинки»- Торновое составляет 32м, в соответствии с приложением № 6 к нормам отвода земель, утвержденным постановлением Правительства Российской Федерации от 02.09.2009 № 717 «О Нормах отвода земель для размещения автомобильных дорог и (или) объектов дорожного сервиса».

В процессе установления границ земельных участков под полосу отвода были изучены сведения государственного кадастра недвижимости, полученные в виде кадастровых планов территории, согласно которым границы фактической полосы автомобильной дороги формируются по фактически сложившимся на местности границам смежных земельных участков (ограждения, строения, сооружения), а также земельным участкам ранее поставленным на государственный кадастровый учет, в соответствии с этим ширина отвода менее 32 м (от 32 м до 18 м).

В соответствии с п.1 приказа министерства транспорта, связи и автомобильных дорог Самарской области от 15.06.2010 № 37 «Об установлении границ придорожных полос автомобильных дорог общего пользования регионального или межмуниципального значения Самарской области» в отношении автомобильной дороги устанавливается придорожная полоса равная 65м., за исключением участков дороги, проходящих через населенные пункты, так как в соответствии со статьей 26 Федерального закона от 08.11.2007 г. № 257-ФЗ «Об автомобильных дорогах и о дорожной деятельности в Российской Федерации и о внесении изменений в отдельные законодательные акты Российской Федерации», в населенных пунктах придорожные полосы не устанавливаются.

Земельный участок под полосу отвода автомобильной дороги обременён охранными зонами инженерных сетей и объектов культурного наследия.

Взам. инв. №
Подп. и дата
Инв. № подл.

						Основная часть	Лист
Изм.	Кол.уч	Лист	№ док.	Подп.	Дата		17

## 1.Перечень земельных участков, занимаемых автомобильной дорогой

**Общая площадь частей земельных участков рекламных конструкций под планируемое предоставление в пользование – 12 кв.м:**

части земельного участка под размещение рекламных конструкций - 12 кв.м

**Собщ. земельных участков – 92684 кв.м**

**из них:**

**- в границах сельского поселения Рождествено**

**1. Земельные участки образованные из земель, находящихся в государственной или муниципальной собственности, под размещение автомобильной дороги - 92672 кв.м**

1. Земли промышленности, энергетики, транспорта, связи, радиовещания, телевидения, информатики, земли для обеспечения космической деятельности, земли обороны, безопасности и земли иного специального назначения - 79261 кв.м

S1 (земельный участок) – 79261 кв.м

Особый режим использования земли:

S1/1 (охранная зона нефтепровода) – 1168 кв.м

S1/2 (охранная зона ЛЭП 10 кВ; 3 пр.) – 10984 кв.м

S1/3 (охранная зона объектов культурного наследия) – 7478 кв.м

S1/4 (охранная зона газопровода) – 2192 кв.м

S1/5 (охранная зона ЛЭП 110 кВ; 6 пр.+1) – 1693 кв.м

S1/6 (охранная зона кабеля связи) – 11 кв.м

2. Земли населенных пунктов - 13411 кв.м

село Торновое

S2 (земельный участок) – 13411 кв.м

Особый режим использования земли:

S2/1 (охранная зона ЛЭП 110 кВ; 6 пр.+1) – 2730 кв.м

S2/2 (охранная зона ЛЭП 10 кВ; 3 пр.) – 920 кв.м

S2/3 (охранная зона водопровода) – 920 кв.м

Взам. инв. №	
Подп. и дата	
Инв. № подл.	

						Основная часть	Лист
							18
Изм.	Кол.уч	Лист	№ док.	Подп.	Дата		

**2. Часть земельного участка под размещение рекламных конструкций - 12 кв.м**

Р1 (под размещение наружной рекламы) – 12 кв.м

**2. Перечень земельных участков на правах третьих лиц:**

**Собщ. земельных участков – 18223 кв.м**

**в границах сельского поселения Рождествено**

1. Земли сельскохозяйственного назначения - 18070 кв.м

S3 (часть участка в границах участка с кадастровым номером 63:17:0212005:74) – 1624 кв.м

S4 (часть участка в границах участка с кадастровым номером 63:17: 0212004:63,  
63:17: 0207004:59, 63:17: 0207004:53 (ЕЗ 63:17: 0000000:267)) – 13347 кв.м

S6 (часть участка в границах участка с кадастровым номером 63:17:0212004:97) – 3080 кв.м

2. Земли особо охраняемых территорий – 153 кв.м.

S5 (часть участка в границах участка с кадастровым номером 63:17:0212004:74  
(ЕЗ 63:17: 0000000:346) Национальный парк «Самарская Лука») – 153 кв.м

**10. Описание полосы отвода автомобильной в Самарской области, с указанием расположенных в её границах постов дорожно-патрульной службы, пунктов весового и габаритного контроля, постов учета движения, метеорологического наблюдения, остановок общественного транспорта, парковок (парковочных мест), объектов дорожного сервиса и рекламных конструкций**

На данном участке автомобильной дороги существующие АЗС отсутствуют.

В результате анализа материалов инженерных изысканий, а также данных государственного кадастрового учета - участки третьих лиц, прошедшие государственный кадастровый учет, для размещения АЗС, находящиеся в границе придорожной полосы автомобильной дороги общего пользования межмуниципального значения в Самарской области «Рождествено - Новинки» - Торное, не были выявлены.

**Рекламные конструкции**

Проектом предусмотрены места расположения наружной рекламы, соответствующие ГОСТ Р 52044-2003 «Наружная реклама на автомобильных дорогах и территориях городских и сельских поселений. Общие технические требования к средствам наружной рекламы.

Инва. № подл.	Подп. и дата	Взам. инв. №
---------------	--------------	--------------

						Основная часть	Лист
Изм.	Кол.уч	Лист	№ док.	Подп.	Дата		19

Правила размещения» и находящиеся в полосе отвода автомобильной дороги в Самарской области.

**Перечень частей земельных участков, на которых планируется размещение рекламных конструкций**

№ п/п	Местоположение	Обозначение на схеме
1	2	3
1	ПК33+41 (слева)	P1

В ходе работ по обследованию автомобильной дороги выявлены следующие существующие объекты:

**Объекты дорожного сервиса:**

1) ПК40+052 – Почта России (справа по ходу трассы), обозначение на схеме А1



Изн. № подл.	Подп. и дата	Взам. инв. №

						Основная часть	Лист
							20
Изм.	Кол.уч	Лист	№ док.	Подп.	Дата		

2) ПК40+090 – Остановочный павильон (слева по ходу трассы), обозначение на схеме А2



**11. Обоснование необходимости размещения в границах полосы отвода автомобильной дороги в Самарской области постов дорожно-патрульной службы, пунктов весового и габаритного контроля, постов учета движения, постов метеорологического наблюдения, остановок общественного транспорта, парковок (парковочных мест), объектов дорожного сервиса и рекламных конструкций**

В ходе обследования автомобильной дороги общего пользования межмуниципального значения в Самарской области «Рождествено - Новинки» - Торное существующих постов дорожно-патрульной службы, пунктов весового и габаритного контроля, постов учета движения, постов метеорологического наблюдения, парковок (парковочных мест) не выявлено.

Согласно технико-экономическим показателям, анализу интенсивности движения автомобильного транспорта, особенностям расположения автомобильной дороги на территории Волжского района Самарской области, размещение постов дорожно-патрульной службы, пунктов весового и габаритного контроля, постов учета движения, постов метеорологического наблюдения, парковок (парковочных мест) в границах полосы отвода

Изн. № подл.	Подп. и дата	Взам. инв. №

						Основная часть	Лист 21
Изм.	Кол.уч	Лист	№ док.	Подп.	Дата		

автомобильной дороги общего пользования межмуниципального значения Самарской области в Самарской области «Рождествено - Новинки» - Торновое не целесообразно.

### **Размещение остановок общественного транспорта в границах полосы отвода автомобильной дороги в Самарской области**

В границах полосы отвода автомобильной дороги общего пользования межмуниципального значения в Самарской области «Рождествено - Новинки» - Торновое расположена одна остановка общественного транспорта на ПК40+090. В связи с малой протяженностью автомобильной дороги размещение дополнительных остановочных пунктов не требуется.

### **Размещение комплекса объектов дорожного сервиса в границах полосы отвода автомобильной дороги в Самарской области**

Объекты дорожного сервиса рассматриваются как сеть зданий и сооружений, предназначенные для обслуживания участников дорожного движения по пути следования, качественного обслуживания и эффективности использования автомобильного транспорта при соблюдении требований обеспечения безопасности дорожного движения.

В соответствии с действующим законодательством функцией Госавтоинспекции является осуществление контроля за соблюдением требований нормативных правовых актов в сфере обеспечения безопасности дорожного движения при рассмотрении проектов, контроле за строительством и эксплуатацией объектов автомобильного сервиса.

На основании сведений государственного кадастра недвижимости (далее – ГКН), а также в соответствии с требованиями ГОСТ Р 52766-2007 «Дороги автомобильные общего пользования. Элементы обустройства. Общие требования»

- п. 5.1.2.1 площадки отдыха устраивают через 150 км на дороге IV категории;
- п. 5.2.2.1 таб. 21 максимальные расстояния между СТОА - 150 км и минимальное число постов 1;
- п. 5.2.2.3 на придорожных станциях технического обслуживания могут быть размещены автозаправочные станции и мойки автомобилей;
- 5.2.1.3. расстояния от АЗС и АГНС до границ земельных участков детских дошкольных учреждений, общеобразовательных школ, школ-интернатов, лечебных учреждений со стационаром или до стен жилых, общественных зданий и сооружений должно быть не менее 25 м при одной-двух топливораздаточных колонках и не менее 50 м - при трех и более.

Изн. № подл.	Подп. и дата	Взам. инв. №
--------------	--------------	--------------

						Основная часть	Лист
Изм.	Кол.уч	Лист	№ док.	Подп.	Дата		22

- 5.2.2.2. расстояния от границ участков СТОА до окон жилых домов и общественных зданий, а также до границ земельных участков школ, детских дошкольных учреждений и лечебных учреждений стационарного типа следует принимать не менее 25-50м (таб.22).

требованиями СП 34.13330.2012. «Свод правил. Автомобильные дороги. Актуализированная редакция СНиП 2.05.02-85», утверждённых приказом Министерства регионального развития Российской Федерации от 30.06.2012 №266 «Об утверждении свода правил «СНиП 2.05.02-85\* «Автомобильные дороги»

- п.11.9. Размещение автозаправочных станций (АЗС) и дорожных станций технического обслуживания должно производиться на основе экономических и статистических изысканий. ОДС следует размещать в придорожных полосах с уклоном не более 40% , на кривых в плане радиусом более 1000 м, на выпуклых кривых в продольном профиле радиусом более 10000 м, не ближе 250 м от железнодорожных переездов, не ближе 1000 м от мостовых переходов, на участках с насыпями высотой не более 2,0 м;

Проведен анализ возможного размещения на автомобильной дороге комплексов объектов дорожного сервиса.

По результатам анализа составлена сводная таблица:

№ п/п	Местоположение	Допустимость размещения ОДС	Обоснование
1	ПК0+00 – ПК3+00	недопустимо	- на данном участке автомобильной дороги в границах придорожной полосы расположены земельные участки на правах третьих лиц, поставленные на государственный кадастровый учет с кадастровыми номерами 63:17:0212004:94, 63:17:0212005:74; 63:17:0212004:63 (входящие в состав ЕЗ 63:17:0000000:267) - участок автомобильной дороги пересекает сети инженерных коммуникаций - радиус поворота в плане менее 1000м, участок автомобильной дороги является аварийно - опасным. (п.11.9. СП 34.13330.2012, сведения ГКН)
2	ПК3+00 – ПК11+00	недопустимо	- на данном участке автомобильной дороги в границах придорожной полосы расположены земельные участки на правах третьих лиц, поставленные на государственный кадастровый учет с кадастровыми номерами 63:17:0212004:94, 63:17:0212005:74; 63:17:0212004:63, 63:17:0212005:58 (входящие в состав ЕЗ 63:17:0000000:267) - объект культурного наследия Торное II.Селище (п.11.9. СП 34.13330.2012, сведения ГКН)

Изм.	Кол.уч	Лист	№ док.	Подп.	Дата

Основная часть

Лист  
23

3	ПК11+00 – ПК14+00	недопустимо	- на данном участке автомобильной дороги в границах придорожной полосы расположены земельные участки на правах третьих лиц, поставленные на государственный кадастровый учет с кадастровыми номерами 63:17:0212004:97, 63:17:0212004:94, 63:17:0207004:85, 63:17:0212005:74, 63:17:0212004:63, 63:17:0212005:58, 63:17:0207004:53 (входящие в состав ЕЗ 63:17:0000000:267); 63:17:0212004:7 (входящий в состав ЕЗ 63:17:0000000:346 (земли особо охраняемых территорий)) для Национального парка «Самарская Лука» - радиус поворота в плане менее 1000м, участок автомобильной дороги является аварийно - опасным. (п.11.9. СП 34.13330.2012, сведения ГКН)
4	ПК14+00 – ПК23+00	недопустимо	- на данном участке автомобильной дороги в границах придорожной полосы расположены земельные участки на правах третьих лиц, поставленные на государственный кадастровый учет с кадастровыми номерами 63:17:0212004:97, 63:17:0207004:85; 63:17:0212004:63; 63:17:0207004:53, 63:17:0207004:59 (входящие в состав ЕЗ 63:17:0000000:267) (сведения ГКН)
5	ПК23+00 – ПК41+00	недопустимо	- на данном участке автомобильной дороги в границах придорожной полосы расположены земельные участки на правах третьих лиц, поставленные на государственный кадастровый учет с кадастровыми номерами 63:17:0208002:1119; 63:17:0207004:53, 63:17:0207003:60 (входящие в состав ЕЗ 63:17:0000000:267) - участок проходит через жилую застройку - участок автомобильной дороги пересекает сети инженерных коммуникаций - радиус поворота в плане менее 1000м, участок автомобильной дороги является аварийно - опасным. (п.11.9. СП 34.13330.2012, п.5.2.1.3. , 5.2.2.2. ГОСТ Р 52766-2007, сведения ГКН)

ЕЗ\* - Единое Землепользование

### Общие требования к наружной рекламе

1.1 Значения фотометрических характеристик элементов изображения наружной рекламы и знаков информирования об объектах притяжения должны быть ниже на 25% аналогичных характеристик дорожных знаков по ГОСТ Р 52290.

1.2 Наружная реклама не должна:

- вызывать ослепление участников движения светом, в том числе отраженным;

Изн. № подл.	Подп. и дата	Взам. инв. №

Изм.	Кол.уч	Лист	№ док.	Подп.	Дата	Основная часть	Лист
							24



- ограничивать видимость, мешать восприятию водителем дорожной обстановки или эксплуатации транспортного средства;

- иметь сходство (по внешнему виду, изображению или звуковому эффекту) с техническими средствами организации дорожного движения и специальными сигналами, а также создавать впечатление нахождения на дороге транспортного средства, пешехода или какого-либо объекта;

- издавать звуки, которые могут быть услышаны в пределах автомобильной дороги лицами с нормальным слухом.

В ходе обследования автомобильной дороги общего пользования межмуниципального значения в Самарской области «Рождествено - Новинки» -Торновое существующих рекламных конструкций не выявлено.

### Размещение наружной рекламы

В соответствие п.6.1.- п.6.6. ГОСТ Р 52044-2003 «Наружная реклама на автомобильных дорогах и территориях городских и сельских поселений. Общие технические требования к средствам наружной рекламы. Правила размещения»:

• 6.1. Средства наружной рекламы не должны ограничивать видимость технических средств организации дорожного движения, уменьшать габарит инженерных сооружений, а также не должны быть размещены:

- на одной опоре, в створе и в одном сечении с дорожными знаками и светофорами;

- на аварийно-опасных участках дорог и улиц, на железнодорожных переездах, в пределах границ транспортных развязок в разных уровнях, мостовых сооружениях, в туннелях и под путепроводами, а также на расстоянии менее 350 м от них вне населенных пунктов и 50 м - в населенных пунктах, непосредственно над въездами в туннели и выездами из туннелей и ближе 10 м от них;

- на участках автомобильных дорог и улиц с высотой насыпи земляного полотна более 2м;

- на участках автомобильных дорог вне населенных пунктов с радиусом кривой в плане менее 1200 м, в населенных пунктах - на участках дорог и улиц с радиусом кривой в плане менее 600 м;

- над проезжей частью и обочинами дорог, а также на разделительных полосах;

- на дорожных ограждениях и направляющих устройствах;

- на подпорных стенах, деревьях, скалах и других природных объектах;

Взам. инв. №	
Подп. и дата	
Инв. № подл.	

						Основная часть	Лист
Изм.	Кол.уч	Лист	№ док.	Подп.	Дата		25

- на участках автомобильных дорог с расстоянием видимости менее 350 м вне населенных пунктов и 150 м - в населенных пунктах;

- ближе 25 м от остановок маршрутных транспортных средств;

- в пределах границ наземных пешеходных переходов и пересечениях автомобильных дорог или улиц в одном уровне, а также на расстоянии менее 150 м от них вне населенных пунктов, 50 м - в населенных пунктах;

- сбоку от автомобильной дороги или улицы на расстоянии менее 10 м <\*> от бровки земляного полотна автомобильной дороги (бордюрного камня) вне населенных пунктов и на расстоянии менее 5 м (расстояние до ближайшего края средства наружной рекламы) - в населенных пунктах;

- сбоку от автомобильной дороги или улицы на расстоянии менее высоты средства наружной рекламы, если верхняя точка находится на высоте более 10 м или менее 5 м над уровнем проезжей части.

- 6.2. На автомобильных дорогах нижний край рекламного щита или крепящих его конструкций размещают на высоте не менее 2,0 м от уровня поверхности участка, на котором расположено средство размещения рекламы, а на территории городских и сельских поселений - на высоте не менее 4,5 м.

- 6.3. Расстояние в плане от фундамента до границы имеющихся подземных коммуникаций должно быть не менее 1 м.

- 6.4. Удаление средств наружной рекламы от линий электропередачи осветительной сети должно быть не менее 1,0 м.

- 6.6. Расстояние от средств наружной рекламы до дорожных знаков и светофоров должно быть не менее указанного в таблице 1.

Таблица 1

Разрешенная скорость движения на дороге (улице), км/ч	Площадь рекламного объявления, м <sup>2</sup>			
	св. 18	от 15 до 18	от 6 до 15	менее 6
Более 60	150	100	60	40
60 и менее	100	60	40	25

Допускается снижение до 50% значений расстояний, указанных в таблице 1, при размещении средств наружной рекламы после дорожных знаков и светофоров (по ходу движения).

- 6.7. В зависимости от площади рекламного объявления расстояние между отдельно размещенными на одной стороне дороги средствами наружной рекламы должно быть не менее приведенного в таблице 1а.

Взам. инв. №
Подп. и дата
Инв. № подл.

						Основная часть	Лист
							26
Изм.	Кол.уч	Лист	№ док.	Подп.	Дата		

Место размещения наружной рекламы	Площадь рекламного объявления, м2		
	св.18	от 6 до 18	менее 6
В пределах населенных пунктов	150	100	30
За пределами населенных пунктов	200	100	40

Проектом предусмотрены места расположения наружной рекламы, соответствующие ГОСТ Р 52044-2003 «Наружная реклама на автомобильных дорогах и территориях городских и сельских поселений. Общие технические требования к средствам наружной рекламы. Правила размещения» и находящиеся в полосе отвода.

Описание местоположения планируемого размещение рекламных конструкций согласно ГОСТ	Участки автомобильной дороги для планируемого размещения рекламных конструкций, несоответствующие ГОСТ	Разъяснения по участкам автомобильной дороги для планируемого размещения рекламных конструкций, несоответствующим ГОСТ
ПК32+84 (справа) – Р1	1.ПК0- ПК32+84	1.инженерные коммуникации; права третьих лиц; расстояние менее 60 м от дорожного знака (п. 6.3., 6.4., 6.6. ГОСТ Р 52044-2003, сведения ГКН)
ПК33+41 (слева) – Р2	2. ПК32+84 – ПК33+41 (справа)	2. инженерные коммуникации; права третьих лиц; расстояние менее 60 м от дорожного знака; плотная застройка (п. 6.3., 6.4., 6.6. ГОСТ Р 52044-2003, сведения ГКН)

Инд. № подл.	Подп. и дата	Взам. инв. №

						Основная часть	Лист
Изм.	Кол.уч	Лист	№ док.	Подп.	Дата		27

**12. Сведения о размещении автомобильной дороги в Самарской области на землях сельскохозяйственного назначения, лесного, водного фондов, землях особо охраняемых природных территорий**

Земельный участок под полосу отвода автомобильной дороги общего пользования межмуниципального значения в Самарской области «Рождествено - Новинки» - Торновое полностью расположен на землях промышленности, энергетики, транспорта, связи, радиовещания, телевидения, информатики, земли для обеспечения космической деятельности, земли обороны, безопасности и землях иного специального назначения, на землях населенных пунктов.

Занятие земель сельскохозяйственного назначения, лесного, водного фондов и особо охраняемых природных территорий проектом не предусмотрено согласно сведениям государственного кадастра недвижимости.

**13. Сведения о земельных участках (их частях), подлежащих изъятию, зданиях, строениях, сооружениях, изымаемых и подлежащих сносу в целях размещения автомобильной дороги в Самарской области, обоснование размеров изымаемых земельных участков (их частей), их описание, перечень**

Изъятие земельных участков (их частей), а также изъятие и снос зданий, строений, сооружений, в целях размещения автомобильной дороги не требуется.

**14. Сведения о временно отводимых земельных участках, необходимых для размещения автомобильной дороги в Самарской области, их описание и перечень**

Отведение земельных участков, необходимых для размещения автомобильной дороги, во временное пользование не требуется.

**15. Мероприятия по резервированию земель для государственных нужд Самарской области в целях размещения автомобильной дороги в Самарской области, включая перечень кадастровых номеров земельных участков, которые полностью или частично расположены в границах резервируемых земель**

Изъятия земельных участков в целях размещения автомобильной дороги проводиться не будет, следовательно, резервирование земель для государственных нужд не требуется.

Взам. инв. №	
Подп. и дата	
Инв. № подл.	

						Основная часть	Лист
							28
Изм.	Кол.уч	Лист	№ док.	Подп.	Дата		

**16. Мероприятия по образованию земельных участков путём раздела, объединения, перераспределения земельных участков или выдела из земельных участков в целях их изъятия и (или) предоставления для размещения автомобильной дороги в Самарской области**

Не требуется проведения мероприятий по образованию земельных участков путём раздела, объединения, перераспределения земельных участков или выдела из земельных участков в целях их изъятия и (или) предоставления для размещения автомобильной дороги.

**17. Мероприятия по изъятию объектов недвижимого имущества для государственных нужд Самарской области в целях размещения автомобильной дороги в Самарской области, мероприятия по возмещению выкупной цены и убытков их правообладателям**

В связи с тем, что изъятие объектов недвижимого имущества для государственных нужд Самарской области в отношении автомобильной дороги общего пользования межмуниципального значения в Самарской области «Рождествено - Новинки» - Торное не требуется, следовательно, мероприятия по изъятию, по возмещению выкупной цены и убытков их правообладателям не проводятся.

**18. Мероприятия по переводу земель, предназначенных для размещения автомобильной дороги в Самарской области, из одной категории в другую**

Мероприятий по переводу земель, предназначенных для размещения автомобильной дороги, из одной категории в другую проводиться не будет.

**19. Мероприятия по определению, уточнению границ земельных участков, составляющих полосу отвода автомобильной дороги в Самарской области; оформлению прав на сформированные земельные участки**

Проектом определены границы земельных участков, составляющих полосу отвода автомобильной дороги в Самарской области общего пользования межмуниципального значения в Самарской области «Рождествено - Новинки» - Торное.

. Указанные земельные участки формируются с учетом следующих требований:

- в соответствии с нормами, устанавливающими ширину полосы отвода автомобильной дороги, согласно приложению № 4 к нормам отвода земель, утвержденным

Взам. инв. №	
Подп. и дата	
Инв. № подл.	

						Основная часть	Лист
							29
Изм.	Кол.уч	Лист	№ док.	Подп.	Дата		

Постановлением Правительства Российской Федерации от 02.09.2009 № 717 «О нормах отвода земель для размещения автомобильных дорог и (или) объектов дорожного сервиса»;

- согласно сведениям государственного кадастра недвижимости о границах земельных участков и муниципальных образований (границ района, сельских поселений, населённых пунктов, городских округов).

На формируемые земельные участки необходимо подготовить межевые планы для внесения сведений о местоположении границ и площади земельных участков в государственный кадастр недвижимости. В результате государственного кадастрового учета каждому земельному участку будет присвоен кадастровый номер, позволяющий идентифицировать данный объект недвижимости и осуществить государственную регистрацию права.

**20. Мероприятия по определению границ земельных участков, расположенных в границах полосы отвода автомобильной дороги в Самарской области и планируемых для предоставления физическим и юридическим лицам в целях размещения объектов дорожного сервиса, установки и эксплуатации рекламных конструкций; оформлению прав на сформированные земельные участки**

Проектом определены границы земельных участков, расположенных в границах полосы отвода автомобильной дороги в Самарской области и планируемых для предоставления физическим и юридическим лицам в целях размещения, установки и эксплуатации рекламных конструкций. Для указанных целей формируются части земельных участков, предназначенные для размещения, установки и эксплуатации рекламных конструкций.

В ходе проведения кадастровых работ по образованию земельных участков, для размещения автомобильной дороги общего пользования межмуниципального значения в Самарской области «Рождествено – Новинки» - Торновое необходимо подготовить межевые планы по образованию земельных участков и их частей.

В результате проведения государственного кадастрового учета сформированным частям земельного участка будут присвоены учетные номера. Информация о частях земельного участка отображается в разделе КВ.3 кадастрового паспорта земельного участка.

В соответствии со статьёй 25, пунктом 4 Федерального закона от 08.11.2007 № 257-ФЗ «Об автомобильных дорогах и о дорожной деятельности в Российской Федерации и о внесении изменений в отдельные законодательные акты Российской Федерации» образованные части, предназначенные для размещения, установки и эксплуатации рекламных

Взам. инв. №	
Подп. и дата	
Инв. № подл.	

						Основная часть	Лист
Изм.	Кол.уч	Лист	№ док.	Подп.	Дата		30

конструкций, могут предоставляться гражданам или юридическим лицам для размещения таких объектов на правах частных сервитутов.

Частные сервитуты подлежат государственной регистрации в соответствии с Федеральным законом от 21.07.1997 № 122-ФЗ «О государственной регистрации прав на недвижимое имущество и сделок с ним».

**21. Мероприятия по использованию на платной основе парковок (парковочных мест), планируемых к размещению в границах полосы отвода автомобильной дороги в Самарской области**

Мероприятия по использованию на платной основе парковок (парковочных мест), планируемых к размещению в границах полосы отвода автомобильной дороги общего пользования межмуниципального значения в Самарской области «Рождествено - Новинки»-Торное не проводятся, в связи с тем, что проектом не предусмотрено размещение в границах полосы отвода автомобильной дороги на платной основе парковок (парковочных мест).

**22. Мероприятия по внесению изменений в документы территориального планирования Самарской области**

Автомобильная дорога общего пользования межмуниципального значения в Самарской области «Рождествено - Новинки»-Торное, расположена в муниципальном районе Волжский Самарской области, обозначена на Схеме территориального планирования Самарской области, утверждённой постановлением Правительства Самарской области от 13.12.2007 № 261 «Об утверждении Схемы территориального планирования Самарской области», а именно: на основном чертеже, на схеме развития транспортной и инженерной инфраструктуры Самарской области, на плане современного использования территории Самарской области (опорный план). Мероприятия по внесению изменений в документы территориального планирования Самарской области не проводятся.

Инд. № подл.	Подп. и дата	Взам. инв. №

						Основная часть	Лист
							31
Изм.	Кол.уч	Лист	№ док.	Подп.	Дата		

**23. Мероприятия по исправлению технических, кадастровых ошибок в сведениях государственного кадастра недвижимости в отношении земельных участков, планируемых для размещения автомобильной дороги в Самарской области**

При изучении сведений государственного кадастра недвижимости, полученных в виде кадастровых выписок земельных участков и кадастровых планов территорий, в отношении земельных участков, планируемых для размещения автомобильной дороги общего пользования межмуниципального значения в Самарской «Рождественно - Новинки»-Торное выявлено наложение площадью 1624 кв.м (S3) земельного участка с кадастровым номером 63:17:0212005:74, по категории относящегося к землям сельскохозяйственного назначения, разрешенное использование для сельскохозяйственного производства, расположенного по адресу: Самарская область, Волжский район, АОЗТ сельскохозяйственное предприятие "Самарское", общей площадью 70912,15 кв.м., права зарегистрированы; наложение площадью 13347 (S4) земельных участков с кадастровыми номерами 63:17:0212004:63, 63:17:0207004:59, 63:17:0207004:53 (входящие в состав единого землепользования 63:17:0000000:267), по категории относящегося к землям сельскохозяйственного назначения, разрешенное использование для ведения сельскохозяйственной деятельности, расположенного по адресу: Самарская область, муниципальный район Волжский, общей площадью 62153516,77 кв.м., права не зарегистрированы; наложение площадью 153 кв.м (S5) земельного участка с кадастровым номером 63:17:0212004:74 (входящий в состав единого землепользования 63:17:0000000:346), по категории относящегося к землям особо охраняемых территорий, разрешенное использование национальный парк "Самарская Лука", расположенного по адресу: Самарская область, Волжский район, национальный парк "Самарская Лука", Рождественское лесничество, квартал 28, выдел 43, общей площадью 268319473, правообладатель Федеральное государственное учреждение "Национальный парк "Самарская Лука"; наложение площадью 3080 (S6) земельного участка с кадастровым номером 63:17:0212004:97, по категории относящегося к землям сельскохозяйственного назначения, разрешенное использование для ведения сельскохозяйственной деятельности, расположенного по адресу: Самарская область, Волжский район, АОЗТ сельскохозяйственное предприятие "Самарское", общей площадью 1889382,15 кв.м., права зарегистрированы.

Учитывая тот факт, что автомобильная дорога по технической документацией введена в эксплуатацию 1977-1978г., 1990 год, а земельный участок с кадастровым номером 63:17:0212005:74 поставлен на государственный кадастровый учет 21.10.2009г.; земельный

Изн. № подл.	Подп. и дата	Взам. инв. №

						Основная часть	Лист 32
Изм.	Кол.уч	Лист	№ док.	Подп.	Дата		



участок с кадастровым номером 63:17:0000000:267 (единое землепользование) поставлен на государственный кадастровый учет 31.07.2006г.; земельный участок с кадастровым номером 63:17:0212004:97 поставлен на государственный кадастровый учет 21.10.2009г.; земельный участок с кадастровым номером 63:17:0000000:346 (единое землепользование) поставлен на государственный кадастровый учет 02.08.2007г., следовательно, при межевании земельного участка с кадастровым номером 63:17:0212005:74, земельного участка с кадастровым номером 63:17:0212004:97, земельного участка с кадастровым номером 63:17:0000000:267 (единое землепользование), земельного участка с кадастровым номером 63:17:0000000:346 (единое землепользование) допущена кадастровая ошибка в координатах границ, в том случае если кадастровая палата по запросу предоставит землеустроительное дело, либо описание границ земельного участка. При отсутствии землеустроительной документации подаётся запрос на техническую ошибку и земельные участки с кадастровыми номерами 63:17:0212005:74, 63:17:0000000:267 (единое землепользование), 63:17:0212004:97, 63:17:0000000:346 (единое землепользование) становятся декларированным, границы подлежат уточнению при межевании.

Для устранения кадастровой ошибки земельного участка с кадастровым номером 63:17:0000000:267 (единое землепользование) проводится собрание участников общей долевой собственности, на котором принимается решение об исправлении кадастровой ошибки в координатах границ земельного участка. Если решение не принято, то кадастровая ошибка исправляется по решению суда.

#### **24. Мероприятия по защите проектируемой территории от чрезвычайных ситуаций природного и техногенного характера**

Наряду с созданием режимно-наблюдательной сети и производством режимных наблюдений необходимо выполнить ряд мероприятий, направленных на предупреждение или сведение загрязнения до минимума:

- вести учет всех производственных источников загрязнения – как уже проявившихся, так и потенциально возможных;
- при проведении строительных работ размещение техники и оборудования должно выполняться только на отведенных участках территории;
- строго выполнять правила рекультивации земель при строительстве объектов;
- места расположения строительной техники и автотранспорта должны быть защищены от проливов и утечек нефтепродуктов и горюче-смазочных жидкостей на поверхность рельефа и оборудованы техническими средствами по ликвидации таких аварий с удалением загрязненного грунта (на утилизацию);

Взам. инв. №
Подп. и дата
Инв. № подл.

						<b>Основная часть</b>	<b>Лист</b>
Изм.	Кол.уч	Лист	№ док.	Подп.	Дата		33

- все вспомогательные сооружения, площадки, строительные дороги должны размещаться на территориях временного отвода и подлежат впоследствии рекультивации;
- своевременное и правильное выполнение рекультивационных работ;
- с целью защиты окружающей местности, поверхностных и грунтовых вод от загрязнения пылью, бытовыми отходами, горюче-смазочными и другими материалами рекомендуется предусматривать устройство покрытий, исключаящих пылеобразование;
- основные мероприятия по сокращению загрязнения атмосферного воздуха при выполнении строительных и ремонтных работ в первую очередь должны быть направлены на уменьшение выбросов отработавших газов. Объем выбросов и содержание в них токсичных веществ зависят от количества потребляемого топлива и технического состояния двигателя, главным образом, системы питания;
- соблюдения подрядной строительной организацией во время строительных работ требований природоохранного законодательства, нормативных документов, технических условий и требований проекта;
- обеспечить надлежащее техническое состояние оборудования.

## 25. Мероприятия по гражданской обороне и обеспечению пожарной безопасности

Гражданская оборона представляет собой систему мероприятий по подготовке и защите населения, материальных и культурных ценностей на территории Российской Федерации от опасностей, возникающих при ведении военных действий или вследствие этих действий, а также при возникновении чрезвычайных ситуаций природного и техногенного характера.

Мероприятия по гражданской обороне - организационные и специальные действия, осуществляемые в области гражданской обороны в соответствии с федеральными законами и иными нормативными правовыми актами Российской Федерации.

Основными задачами гражданской обороны в соответствии с Федеральным законом от 12.02.2008 № 28-ФЗ «О гражданской обороне» являются:

- обучение населения в области гражданской обороны;
- оповещение населения об опасностях, возникающих при ведении военных действий или вследствие этих действий, а также при возникновении чрезвычайных ситуаций природного и техногенного характера;
- эвакуация населения, материальных и культурных ценностей в безопасные районы;
- предоставление населению убежищ и средств индивидуальной защиты;
- проведение аварийно-спасательных работ в случае возникновения опасностей для населения при ведении военных действий или вследствие этих действий, а также вследствие чрезвычайных ситуаций природного и техногенного характера;

Взам. инв. №	
Подп. и дата	
Инв. № подл.	

						Основная часть	Лист
							34
Изм.	Кол.уч	Лист	№ док.	Подп.	Дата		

- первоочередное обеспечение населения, в том числе медицинское обслуживание, включая оказание первой медицинской помощи, срочное предоставление жилья и принятие других необходимых мер;

- борьба с пожарами;

- санитарная обработка населения, обеззараживание зданий и сооружений, специальная обработка техники и территорий;

- восстановление и поддержание порядка в районах, пострадавших при ведении военных действий или вследствие этих действий, а также вследствие чрезвычайных ситуаций природного и техногенного характера;

В соответствии СНиП 2.01.51-90. «Инженерно-технические мероприятия гражданской обороны» при прохождении автомобильной дороги по территории населённых пунктов предусмотреть следующие мероприятия:

1. Ширина не заваливаемой части автомобильной дороги в пределах максимально допустимых границ зон возможного распространения завалов жилой и общественной застройки, промышленных, коммунально-складских зданий следует принимать не менее 7 м.

2. Расстояния между зданиями, расположенными по обеим сторонам автомобильной дороги, принимаются равными сумме их зон возможных завалов и ширины, не заваливаемой части дорог.

3. Система зеленых насаждений и не застраиваемых территорий должна вместе с сетью автомобильных дорог обеспечивать свободный выход населения из разрушенных частей города (в случае его поражения) в парки и леса загородной зоны.

4. Автомобильные дороги должны прокладываться с учетом обеспечения возможности выхода по ним транспорта из жилых и промышленных районов на загородные дороги не менее чем по двум направлениям. Указанные магистрали должны иметь пересечения с другими магистральными автомобильными и железными дорогами в разных уровнях.

5. Обеспечивать надежное сообщение между отдельными жилыми и промышленными районами, свободный проход к магистралям устойчивого функционирования, ведущим за пределы города, а также наиболее короткую и удобную связь центра города, городских жилых и промышленных районов с железнодорожными и автобусными вокзалами, грузовыми станциями, речными и морскими портами, аэропортами.

6. Предусматривать дублирование путей сообщения по территории города и прилегающему району. Пересечения улиц и автомобильных дорог в разных уровнях с железными дорогами, а также автомобильных дорог между собой должны иметь дублирующие запасные проезды в одном уровне на расстояния не менее 50 м от путепровода.

Взам. инв. №
Подп. и дата
Инв. № подл.

						Основная часть	Лист
Изм.	Кол.уч	Лист	№ док.	Подп.	Дата		35

7. Предусматривать устройство искусственных водоемов с возможностью использования их для тушения пожаров. Эти водоемы следует размещать с учетом имеющихся естественных водоемов и подъездов к ним. Общую вместимость водоемов необходимо принимать из расчета не менее 3000 м<sup>3</sup> воды на 1 кв.км территории города (объекта). На территории населённых пунктов через каждые 500 м береговой полосы рек и водоемов следует предусматривать устройство пожарных подъездов, обеспечивающих забор воды в любое время года не менее чем тремя автомобилями одновременно.

Противопожарная защита имеет своей целью изыскание наиболее эффективных, экономически целесообразных и технически обоснованных способов и средств предупреждения пожаров и их ликвидации с минимальным ущербом при наиболее рациональном использовании сил и технических средств тушения.

Пожарная безопасность линейного объекта (автомобильная дорога общего пользования межмуниципального значения в Самарской области «Рождествено - Новинки»-Торновое - это состояние объекта, при котором исключается возможность пожара, а в случае его возникновения используются необходимые меры по устранению негативного влияния опасных факторов пожара на людей, сооружения и материальных ценностей.

Требуемый уровень обеспечения пожарной безопасности людей достигается с помощью системы пожарной безопасности, направленной на предотвращение воздействия на людей опасных факторов пожара, в том числе их вторичных проявлений, выполнением требований нормативных документов по пожарной безопасности.

Пожарная безопасность объекта обеспечивается:

- системой предотвращения пожара;
- системой противопожарной защиты; организационно-техническими мероприятиями.
- Предотвращение пожара достигается предотвращением образования в горючей среде источников зажигания, максимально возможным применением пожаробезопасных строительных материалов.

Противопожарная защита объекта (ППЗ) достигается:

- применением средств пожаротушения и соответствующих видов пожарной техники; техническими решениями;
- регламентацией огнестойкости и пожарной опасности строительных конструкций;
- проектными решениями генерального плана по обеспечению пожарной безопасности.

Инд. № подл.	Подп. и дата	Взам. инв. №
--------------	--------------	--------------

						Основная часть	Лист
							36
Изм.	Кол.уч	Лист	№ док.	Подп.	Дата		

Организационно-технические мероприятия включают в себя:

- организацию обучения персонала правилам пожарной безопасности;
- разработку мероприятий по действиям администрации, охраны, работающих на случай возникновения пожара и при организации эвакуации людей.
- возможность эвакуации людей из близ расположенных зданий, независимо от их возраста и физического состояния, наружу на прилегающую к зданиям территорию до наступления угрозы их жизни и здоровью вследствие воздействия опасных факторов пожара;
- возможность спасения людей из рядом расположенных зданий в случае пожара;
- возможность доступа личного состава пожарных подразделений и подачи средств пожаротушения к очагу пожара, а также проведения мероприятий по спасению людей и материальных ценностей;
- нераспространение пожара на рядом расположенные здания.

В каждой организации распорядительным документом должен быть установлен соответствующий их пожарной опасности противопожарный режим, в том числе:

- определены и оборудованы места для курения;
- определены места и допустимое количество одновременно находящихся в помещениях сырья, полуфабрикатов и готовой продукции;
- установлен порядок уборки горючих отходов и пыли, хранения промасленной спецодежды;
- определен порядок обесточивания электрооборудования в случае пожара и по окончании рабочего дня;

Регламентированы:

- порядок проведения временных огневых и других пожароопасных работ;
- порядок осмотра и закрытия помещений после окончания работы;
- действия работников при обнаружении пожара;
- определен порядок и сроки прохождения противопожарного инструктажа и занятий по пожарно-техническому минимуму, а также, назначены ответственные за их проведение.

### **Перечень мероприятий обеспечивающих безопасность подразделений пожарной охраны при ликвидации пожара**

Для тушения пожара и проведения аварийно-спасательных работ предусмотрены следующие мероприятия:

Изм.	Кол.уч	Лист	№ док.	Подп.	Дата

Основная часть						Лист
						37

- Проезды и подъезды должны обеспечивать беспрепятственный доступ к зданиям, строениям и сооружениям;
- Пожарные участвующие в тушение пожара обязаны применять средства индивидуальной защиты, согласно главе 27 Федерального Закона от 22. 07.2008 № 123-ФЗ «Технический регламент о требованиях пожарной безопасности».
- Разработка плана взаимодействия подразделения МЧС и СВГК при ликвидации чрезвычайных ситуаций и его практической обработке.

## 26. Мероприятия по сохранению объектов культурного наследия

В соответствии с частью 1 ст.36 № 73-ФЗ «Об объектах культурного наследия (памятниках истории и культуры) народов Российской Федерации» от 25.06.2002, проектирование и проведение землеустроительных, земельных, строительных, мелиоративных, хозяйственных и иных работ осуществляется при отсутствии на данной территории объектов культурного наследия (далее – ОКН), включенных в реестр, выявленных ОКН, либо при обеспечении заказчиком работ требований к сохранности расположенных на данной территории ОКН. В случае расположения на территории, подлежащей хозяйственному освоению, ОКН, включенных в реестр, выявленных ОКН, землеустроительные, земельные и строительные работы на территориях, непосредственно связанных с земельными участками в границах территории указанных объектов, проводятся при наличии в проектах проведения таких работ разделов об обеспечении сохранности данных ОКН, получивших положительные заключения государственной экспертизы проектной документации.

В соответствии со ст.30 № 73-ФЗ «Об объектах культурного наследия (памятниках истории и культуры) народов Российской Федерации» от 25.06.2002, объектами историко-культурной экспертизы являются земельные участки, подлежащие хозяйственному освоению. Данная экспертиза проводится до начала землеустроительных, земляных, строительных, хозяйственных и иных работ.

По сведениям, содержащимся на схеме территориального планирования Самарской области и сведениям, размещенным на официальном сайте министерства культуры Самарской области на земельном участке в границах полосы отвода автомобильной дороги общего пользования межмуниципального значения в Самарской области «Рождествено - Новинки»- Торное, расположенной в Волжском районе Самарской области выявлены объекты

Изм.	Кол.уч	Лист	№ док.	Подп.	Дата

культурного наследия, которые обременяются охранными зонами. Следовательно нужно провести мероприятия по сохранению объектов культурного наследия.

**Объекты культурного наследия:**

**Торное II. Селище.** Расположено у подножия плато Самарской Луки (Сидоровых гор), на берегу старичного озера, в 2,3 км к ВСВ от с.Торное, в 5 км к северо-западу от с.Рождествено, в 100 м к западу от дороги Рождествено — Торное. Эпоха средневековья. Размеры селища 230 м X 200 м. – обозначение на схеме S1/3. (Дубман Э.Л., Мышкин В.Н. Отчет о разведках на территории Государственного природного национального парка «Самарская Лука» (Ставропольский и Волжский районы Куйбышевской области) в 1987 г. Куйбышев. 1987.

Крамарев А.И., Скарбовенко В.А. Отчет об охранно-спасательном разведочном обследовании археологических памятников Волжского и Ставропольского районов Самарской области в пределах Самарской Луки. Самара. 1996.

Скарбовенко В.А. Отчет о разведках в Волжском районе Самарской области в 1993 г. Самара. 1993.)

Индв. № подл.	Подп. и дата					Взам. инв. №	
						Основная часть	Лист
Изм.	Кол.уч	Лист	№ док.	Подп.	Дата		39

## II. Положения о характеристиках планируемого развития территории

### 1. Предельно допустимые минимальные и максимальные плотность и параметры застройки территории

Плотность застройки земельных участков ОДС определяется в процентах как отношение площади застройки к площади объектов в ограде (или при отсутствии ограды - в соответствующих ей условных границах).

Площадь застройки планируемого развития территории определяется как сумма площадей, занятых планируемыми зданиями и сооружениями всех видов, включая навесы, открытые технологические, санитарно-технические, энергетические и другие объекты дорожного сервиса, площадки погрузоразгрузочных устройств, подземные сооружения, а также открытые стоянки автомобилей, машин, механизмов и открытые склады различного назначения.

Минимальная плотность застройки планируемого развития территории:

- станции технического обслуживания грузовых автомобилей-40 %;

-станции по ремонту агрегатов легковых автомобилей-65%;

-автозаправочные станции по количеству заправок в сутки (200 шт-13%, более 200-16%);

-дорожно-ремонтные пункты (ДРП) -29 %;

-дорожные участки с дорожно-ремонтным пунктом-32%;

-дорожные участки с дорожно-ремонтным пунктом технической помощи-34%

### 2. Техничко-экономические показатели развития систем социального, транспортного обслуживания и инженерно-технического обеспечения, необходимых для развития территории

В целях развития систем социального, транспортного обслуживания и инженерно-технического обеспечения, необходимых для развития территории автомобильной дороги в Самарской области размещение объектов дорожного сервиса и рекламных конструкций проектом не предусмотрено.

Перспективная интенсивность движения равна:

$$Nt = 11 \cdot 1,03^{15} = 17,14 \approx 17 \text{ авт} / \text{сут.}$$

Изм.	Кол.уч	Лист	№ док.	Подп.	Дата
Изм.	Кол.уч	Лист	№ док.	Подп.	Дата
Изм.	Кол.уч	Лист	№ док.	Подп.	Дата

Основная часть						Лист
Основная часть						40



Состав движения на перспективный период времени:

Легковые – 17;

т 1-2 – 0

т 2-5 – 0;

т 5-8 – 0;

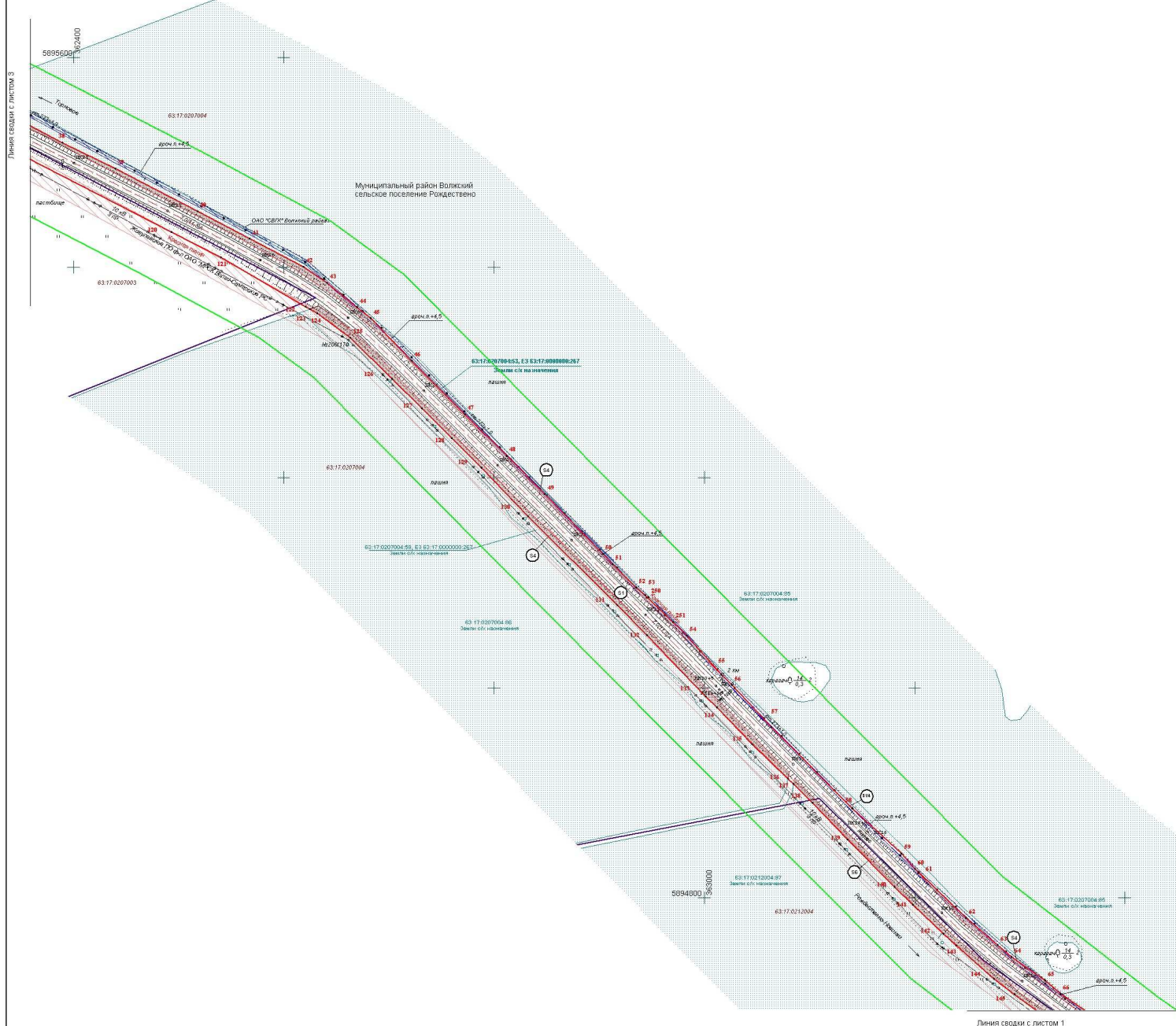
т > 8 – 0;

автопоезда – 0.

Анализ существующей и перспективной интенсивности показывает, что на перспективный период 15 лет автомобильная дорога будет отвечать параметрам IV технической категории, пропускная способность обеспечена.

Инв. № подл.	Подп. и дата	Взам. инв. №							Основная часть	Лист
			Изм.	Кол.уч	Лист	№ док.	Подп.	Дата		41





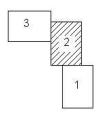
Линия сводки с листом 3

Линия сводки с листом 1

Муниципальный район Волжский  
сельское поселение Рождествено

- Условные обозначения:**
- граница земельного участка, образованного из земель, находящихся в государственной или муниципальной собственности, под автомобильную дорогу
  - граница части земельного участка третьих лиц, поставленная на государственный кадастровый учет
  - граница земельного участка третьих лиц, поставленная на государственный кадастровый учет
  - граница части земельного участка, под размещение проектируемых рекламных конструкций
  - размещение существующих объектов дорожного сервиса
  - осяевая зона ЛЭП
  - осяевая зона газопровода
  - осяевая зона водопровода
  - осяевая зона объектов культурного наследия
  - осяевая зона кабеля связи
  - осяевая зона нефтепроводов
  - кадастровый номер участка
  - кадастровый номер квартала
  - граница кадастровых кварталов
  - граница населенных пунктов
  - граница поселений
  - граница районов
  - обозначение красных линий
  - граница придорожной полосы
  - поворотная точка красной линии
  - номер поворотной точки красной линии

Схема расположения листов



Технико - экономические показатели дороги.  
 Категория дороги IV  
 Протяженность дороги 4,100 км  
 Число полос движения 2 шт.  
 Ширина проезжей части 6 м  
 Высота насыпи 2 м  
 Покрытие дороги асфальтобетонное

Государственный контракт от 16.08.2013г. №72-1/34					
Изм.	Лист	Лист	Лист	Лист	Лист
Альтернативная дорога общего пользования международного значения в Самарской области «Рождествено - Нефтянка - Теревьево», расположенная в муниципальном районе Волжский Самарской области					
Проект планировки территории					
Основная часть					
Чертеж планировки территории					
М 1:2 000					
Спецификация			Лист 2 3		
ООО «Терра»					



## ГОСУДАРСТВЕННЫЙ КОНТРАКТ № 72-1/34

на выполнение работ по подготовке документации по планировке территории в целях определения границ полос отвода автомобильных дорог общего пользования регионального или межмуниципального значения в Самарской области, расположенных в городском округе Самара и в муниципальном районе Волжский Самарской области, и размещения объектов дорожного сервиса.

г. Самара

" 16 " 12 2013г.

Министерство транспорта и автомобильных дорог Самарской области, именуемое в дальнейшем "Заказчик", в лице заместителя министра транспорта и автомобильных дорог Самарской области – руководителя департамента экономики и финансов министерства транспорта и автомобильных дорог Самарской области Черновой Людмилы Вячеславовны, действующей на основании доверенности от 28.09.2012 № 28-07/52, с одной стороны, и Общество с ограниченной ответственностью «Терра», именуемое в дальнейшем "Подрядчик", в лице директора Радионова Геннадия Станиславовича, действующего на основании Устава, с другой стороны, а вместе именуемые "Стороны", в соответствии с протоколом рассмотрения заявок от 31.07.2013 № 0142200001313005039-П2 и п. 8 ч. 2 ст. 55 Федерального закона от 21.07.2005 № 94-ФЗ «О размещении заказов на поставки товаров, выполнение работ, оказание услуг для государственных и муниципальных нужд» заключили настоящий государственный контракт (далее – Контракт) о нижеследующем:

### 1. ПРЕДМЕТ КОНТРАКТА.

1.1. Подрядчик обязуется выполнить работы по подготовке документации по планировке территории в целях определения границ полос отвода автомобильных дорог общего пользования регионального или межмуниципального значения в Самарской области, расположенных в городском округе Самара и в муниципальном районе Волжский Самарской области, и размещения объектов дорожного сервиса (далее – работы) и сдать результат работ Заказчику в соответствии с условиями настоящего Контракта, а Заказчик обязуется принять их и оплатить в соответствии с условиями настоящего Контракта.

1.2. Подрядчик выполняет работы в соответствии с заданием на выполнение работ по подготовке документации по планировке территории в целях определения границ полос отвода автомобильных дорог общего пользования регионального или межмуниципального значения в Самарской области, расположенных в городском округе Самара в муниципальном районе Волжский Самарской области, и размещения объектов дорожного сервиса (Приложение № 1 к настоящему Контракту) (далее – Задание).

### 2. СТОИМОСТЬ РАБОТ И ПОРЯДОК РАСЧЕТОВ.

2.1. Стоимость работ по Контракту составляет 34 676 105 (Тридцать четыре миллиона шестьсот семьдесят шесть тысяч сто пять) рублей 68 копеек, в т.ч. НДС 18 %, согласно Расчету стоимости Контракта (Приложение № 2 к настоящему Контракту).

Стоимость работ по настоящему Контракту на период действия Контракта устанавливается на основании результатов открытого конкурса, является твердой и изменению не подлежит за исключением случая, указанного в п. 3.2.4. настоящего Контракта.

Стоимость работ, входящих в стоимость по настоящему Контракту, рассчитывается с учетом коэффициента снижения, определенного как отношение цены контракта, предложенной участником открытого конкурса к начальной (максимальной) цене, установленной в конкурсной документации.

2.2. Оплата осуществляется по настоящему Контракту за счет денежных средств областного бюджета, предусмотренных министерству транспорта и автомобильных дорог Самарской области на соответствующие цели согласно Закону Самарской области "Об областном бюджете на 2013 год и на плановый период 2014 и 2015 годов" в пределах доведенных лимитов бюджетных обязательств.

2.3. Оплата за выполненные работы производится Заказчиком после подписания акта сдачи-приемки выполненных работ по настоящему Контракту в течение 45 (сорока пяти) календарных дней путем перечисления денежных средств на расчетный счет Подрядчика.

2.4. Подрядчик выполняет работы без авансового платежа.

## 2. ОБЯЗАННОСТИ СТОРОН.

3.1. Заказчик обязан:

3.1.1. Оплатить выполненные Подрядчиком работы в порядке и на условиях, предусмотренных настоящим Контрактом.

3.1.2. Осуществлять контроль за сроками выполнения работ.

3.1.3. Принять у Подрядчика результаты выполненных работ в соответствии с условиями настоящего Контракта.

3.1.4. Не принимать и не оплачивать работы, выполненные Подрядчиком некачественно или не в соответствии с заданием (Приложение № 1 к настоящему Контракту) и условиями настоящего Контракта до полного устранения Подрядчиком недостатков за свой счет в сроки, установленные Заказчиком.

3.2. Заказчик вправе:

3.2.1. Привлечь третьих лиц для устранения недостатков в работе в случае не устранения таковых Подрядчиком и потребовать от Подрядчика возмещения расходов и других убытков, связанных с их устранением.

3.2.2. Оказывать содействие Подрядчику в выполнении работ в объеме и на условиях, предусмотренных настоящим Контрактом.

3.2.3. В случае досрочного выполнения работ досрочно принять и оплатить работы.

3.2.4. По согласованию с Подрядчиком в ходе исполнения настоящего Контракта снизить стоимость Контракта без изменения предусмотренных настоящим Контрактом объема работ и иных условий исполнения настоящего Контракта.

3.3. Подрядчик обязан:

3.3.1. Выполнять весь комплекс работ с надлежащим качеством в соответствии с заданием (Приложение №1 к настоящему Контракту) и действующими законодательством и нормативно-техническими документами в объемах и сроки, предусмотренные условиями настоящего Контракта.

3.3.2. При выполнении работ не отступать от задания (Приложение №1 к настоящему Контракту).

3.3.3. Передать Заказчику результат работ по настоящему Контракту в сроки, установленные в статье 4 Контракта и календарном плане (Приложение № 3 к настоящему Контракту) по акту сдачи - приемки выполненных работ комплектностью в соответствии с требованиями задания (Приложение №1 к настоящему Контракту).

3.3.4. Получить в рамках реализации настоящего Контракта все необходимые согласования уполномоченных органов и организаций и иные документы и при этом нести все расходы.

3.3.5. Гарантировать Заказчику передачу полученных по настоящему Контракту результатов, не нарушающих исключительных прав третьих лиц.

3.3.6. Не передавать результаты работ по настоящему Контракту третьим лицам без согласия Заказчика.

3.3.7. По письменному запросу Заказчика предоставлять Заказчику отчеты о выполненных работах по настоящему Контракту на электронном и бумажном носителях в течение 5-ти календарных дней с момента получения запроса.

3.3.8. В случае привлечения Заказчиком третьих лиц для исправления недостатков, допущенных Подрядчиком, нести все расходы и другие убытки, связанные с устранением недостатков с привлечением третьих лиц.

3.3.9. Предоставить обеспечение исполнения Контракта в соответствии со статьей 10 настоящего Контракта и обеспечение условий Контракта по критерию «объем предоставления гарантий качества работ» в соответствии со статьей 11 настоящего Контракта.

#### **4. СРОКИ ВЫПОЛНЕНИЯ РАБОТ.**

4.1. Работы по настоящему Контракту должны быть выполнены в соответствии с Календарным планом (Приложение №3 к настоящему Контракту) в течение 3 календарных месяцев с момента заключения Контракта.

#### **5. ПОРЯДОК СДАЧИ И ПРИЕМКИ РАБОТ.**

5.1. Приемка и сдача выполненных работ осуществляется в соответствии с требованиями Задания (Приложение №1 к настоящему Контракту), условиями настоящего Контракта, а также нормами действующего законодательства РФ, регулирующими данный вид работ.

5.2. При завершении работ Подрядчик представляет Заказчику результат работ с приложением акта сдачи-приемки выполненных работ, а Заказчик обязан в течение 30 (тридцати) календарных дней рассмотреть результат работ и при отсутствии замечаний принять решение о направлении подготовленной и согласованной документации по планировке территории на утверждение в уполномоченный орган по результатам ее проверки в соответствии со статьей 45 Градостроительного кодекса Российской Федерации и подписать акт сдачи-приемки выполненных работ.

Кроме того, Подрядчик на момент подписания акта сдачи-приемки выполненных работ передает Заказчику по накладной комплект документов, предусмотренных Заданием (приложение № 1 к настоящему Контракту), являющийся результатом выполненных работ по Контракту, оформленных в установленном порядке.

5.3. При наличии замечаний к выполненным работам Заказчик в течение 30 (тридцати) календарных дней принимает решение о направлении подготовленной документации по планировке территории на доработку по результатам ее проверки и направляет Подрядчику мотивированный отказ в приемке выполненных работ с приложением перечня необходимых доработок и сроков доработки документации. Обнаруженные недостатки Подрядчик устраняет безвозмездно.

5.4. После устранения замечаний Подрядчиком приемка работ осуществляется в соответствии с п. 5.2. настоящего Контракта.

5.5. Недостатки документации, полученной в результате выполнения работ, выявленные Заказчиком и (или) уполномоченными на ее согласование органами, устраняются Подрядчиком в сроки, установленные Заказчиком, но не более 10 (десяти) календарных дней. Условие настоящего пункта не исключает ответственность Подрядчика за просрочку исполнения обязательств по настоящему Контракту.

5.6. Если в процессе выполнения работ выявится нецелесообразность их дальнейшего проведения, стороны обязаны в 5-дневный срок известить друг друга об ее приостановлении и в 15-дневный срок рассмотреть вопрос о целесообразности или направлениях продолжения работ.

5.7. В случае прекращения работ для сторон наступают последствия и ответственность, предусмотренные ст. 716 и 717 ГК РФ.

#### **6. ОТВЕТСТВЕННОСТЬ СТОРОН.**

6.1. Стороны несут ответственность в соответствии с условиями настоящего Контракта и действующего законодательства РФ.

6.2. В случае просрочки исполнения Заказчиком обязательств по оплате выполненных по настоящему Контракту работ Заказчик уплачивает Подрядчику неустойку (пеню). Неустойка

пени) начисляется за каждый день просрочки исполнения обязательства, предусмотренного настоящим Contractом, начиная со дня, следующего после дня истечения установленного настоящим Contractом срока исполнения обязательства в размере 1/300 действующей на день уплаты неустойки (пеней) ставки рефинансирования Центрального банка Российской Федерации от неоплаченной в срок суммы. Заказчик освобождается от уплаты неустойки (пеней), если докажет, что просрочка исполнения указанного обязательства произошла вследствие непреодолимой силы или по вине другой стороны.

6.3. В случае просрочки исполнения, неисполнения или ненадлежащего исполнения Подрядчиком обязательств, предусмотренных настоящим Contractом, в том числе сроков начала и окончания работ, Подрядчик уплачивает Заказчику неустойку (пеню). Неустойка (пени) начисляется за каждый день просрочки исполнения, неисполнения или ненадлежащего исполнения обязательства, предусмотренного настоящим Contractом, начиная со дня, следующего после дня истечения установленного настоящим Contractом срока исполнения обязательства, в размере 1/150 действующей на день уплаты неустойки (пеней) ставки рефинансирования Центрального банка Российской Федерации от стоимости настоящего Contractа. Подрядчик освобождается от уплаты неустойки (пеней), если докажет, что просрочка исполнения, неисполнение или ненадлежащее исполнение указанного обязательства произошли вследствие непреодолимой силы или по вине Заказчика.

6.4. Исполнение условий, предусмотренных п.п. 6.2.- 6.3. настоящего Contractа, не освобождает Стороны от выполнения обязательств по настоящему Contractу.

6.5. Если Подрядчиком допущена просрочка исполнения обязательств по предоставлению результата работ Заказчику, вследствие которой сдача-приемка выполненных работ по настоящему Contractу произведена после завершения финансового года, Подрядчик не вправе предъявлять требования к Заказчику об уплате пени в соответствии с п.6.2. настоящего Contractа.

6.6. Подрядчик, привлечший к исполнению настоящего Contractа третье лицо, несет ответственность за последствия неисполнения или ненадлежащего исполнения обязательств третьим лицом.

6.7. В случае, когда работы выполнены с отступлениями от настоящего Contractа, ухудшившими результат работ или иными недостатками, которые делают непригодным для предусмотренного в Contractе использования, Заказчик вправе по своему выбору потребовать от Подрядчика:

- безвозмездного устранения недостатков в разумный срок;
- соразмерного уменьшения цены, установленной за работу;
- возмещения своих расходов и других убытков на устранение недостатков и/или отступлений Подрядчиком при привлечении для их устранения третьих лиц.

Подрядчик вправе вместо устранения недостатков, за которые он отвечает, безвозмездно выполнить работу заново с возмещением Заказчику причиненных просрочкой исполнения убытков. В этом случае Заказчик обязан вернуть ранее переданный ему результат работы Подрядчику.

6.8. В случае нарушения Подрядчиком условий настоящего Contractа Заказчик вправе:

- удовлетворить требования за счет обеспечения исполнения обязательств по настоящему Contractу в соответствии с условиями настоящего Contractа и приложениями к нему;

- удержать сумму неустойки (пени) в соответствии с условиями настоящего Contractа из сумм, подлежащих оплате исполнителю за выполненные работы в рамках настоящего Contractа с перечислением в бюджет Самарской области. Расчет и обоснование суммы неустойки (пени) отражается в акте сдачи-приемки выполненных работ.

6.9. За ущерб, причиненный третьему лицу в процессе выполнения работ, отвечает Подрядчик, если не докажет, что ущерб был причинен вследствие обстоятельств, за которые отвечает Заказчик.

6.10. Риск случайной гибели или случайного повреждения результата выполненной



боты до ее приемки Заказчиком несёт Подрядчик.

## **7. ФОРС-МАЖОР.**

7.1. Стороны освобождаются от ответственности за частичное или полное неисполнение обязательств по настоящему Контракту, если оно явилось следствием природных явлений, военных действий и прочих непредвиденных обстоятельств непреодолимой силы, независящих от воли Сторон, и если эти обстоятельства непосредственно повлияли на исполнение настоящего Контракта.

7.2. Если в результате обстоятельств непреодолимой силы результатам работ был нанесен значительный, по мнению одной из сторон, ущерб, то эта Сторона обязана уведомить об этом другую в 10-ти дневный срок, после чего стороны обязаны обсудить целесообразность дальнейшего сотрудничества и (или) заключить дополнительное соглашение с обязательным указанием новых сроков, порядка работ, которое с момента его подписания становится неотъемлемой частью настоящего Контракта, либо инициировать процедуру расторжения Контракта. Свидетельство соответствующего компетентного органа является надлежащим доказательством наступления форс-мажорных обстоятельств.

7.3. Если, по мнению Сторон, работы могут быть продолжены в порядке, действовавшем согласно настоящему Контракту до начала действия обстоятельств непреодолимой силы, то срок исполнения обязательств по настоящему Контракту продлевается соразмерно времени, в течение которого действовали обстоятельства непреодолимой силы и их последствия.

## **8. ГАРАНТИЙНЫЕ ОБЯЗАТЕЛЬСТВА.**

8.1. Подрядчик несет ответственность за достоверность информации и данных, используемых при выполнении работ, а также за соответствие предоставляемых сведений действующим нормативным и законодательным требованиям, требованиям Заказчика, исходным данным.

8.2. Подрядчик гарантирует качество работ в соответствии с Заданием Заказчика (Приложения № 1 к настоящему Контракту), которое является неотъемлемой частью настоящего Контракта.

8.3. Подрядчик за свой счет устраняет недостатки работы, выявленные Заказчиком и (или) уполномоченными на согласование документации органами. Подрядчик гарантирует возмещение убытков, понесенного Заказчиком, в результате ошибок, допущенных Подрядчиком при реализации настоящего Контракта.

8.4. Подрядчик должен гарантировать за свой счет устранение недостатков, выявленных при сдаче-приемке работ (этапов), а также в период действия обеспечения исполнения условий настоящего Контракта по критерию «объем предоставления гарантий качества работ».

## **9. РАСТОРЖЕНИЕ КОНТРАКТА.**

9.1. Расторжение настоящего Контракта допускается исключительно по соглашению Сторон или по решению суда по основаниям, предусмотренным гражданским законодательством Российской Федерации.

9.2. Заказчик вправе инициировать расторжение настоящего Контракта в следующих случаях:

- нарушения Подрядчиком сроков выполнения работ, предусмотренных настоящим Контрактом;
- нарушение Подрядчиком требований по качеству выполнения работ; выполнение Подрядчиком работ с отступлением от требований Заказчика;

- реорганизации или ликвидации Подрядчиком;
- установления факта приостановления деятельности Подрядчика в порядке, предусмотренном Кодексом Российской Федерации об административных правонарушениях;
- наличие у Подрядчика задолженности по начисленным налогам и сборам и иным обязательным платежам в бюджеты любого уровня или государственные внебюджетные фонды за прошедший календарный год, размер которой превышает двадцать пять процентов балансовой стоимости активов Подрядчика по данным бухгалтерской отчетности за последний завершенный отчетный период при условии, что Подрядчик не обжалует наличие указанной задолженности в соответствии с законодательством Российской Федерации;
- по иным основаниям, предусмотренным гражданским законодательством Российской Федерации.

9.3. Заказчик вправе в одностороннем порядке отказаться от исполнения настоящего Контракта по основаниям, предусмотренным Гражданским кодексом Российской Федерации.

9.4. Подрядчик вправе расторгнуть Контракт в случае задержки Заказчиком оплаты за выполненные работы на срок свыше 1 (одного) месяца.

9.5. В случае досрочного расторжения настоящего Контракта по основаниям, предусмотренным действующим законодательством, иными правовыми актами и настоящим Контрактом, при отсутствии вины Подрядчика Заказчик обязуется прекратить обязательства по безотзывной банковской гарантии (в случае предоставления безотзывной банковской гарантии в качестве обеспечения исполнения обязательств по настоящему Контракту) в течение 10-ти банковских дней с даты, с которой в соответствии с законом, иными правовыми актами, соглашением Сторон, условиями настоящего Контракта настоящий Контракт будет считаться расторгнутым, путем письменного заявления об освобождении Гаранта от его обязательств.

9.6. В случае досрочного расторжения Контракта по основаниям, предусмотренным действующим законодательством, иными правовыми актами и настоящим Контрактом, при отсутствии вины Подрядчика Заказчик обязуется возвратить Подрядчику залог, в том числе в форме вклада (депозита), денежных средств (в случае предоставления безотзывной банковской гарантии в качестве обеспечения исполнения обязательств по настоящему Контракту) в течение 10-ти банковских дней с даты, с которой в соответствии с законом, иными правовыми актами, соглашением Сторон, условиями настоящего Контракта настоящий Контракт будет считаться расторгнутым.

## **10. ОБЕСПЕЧЕНИЕ ИСПОЛНЕНИЯ КОНТРАКТА.**

10.1. Настоящий Контракт заключается только после предоставления Подрядчиком безотзывной банковской гарантии или передачи Заказчику в залог, в том числе в форме вклада (депозита), денежных средств в обеспечение исполнения настоящего Контракта в размере, указанном в пункте 10.2. настоящего Контракта (далее - обеспечение исполнения настоящего Контракта).

10.2. Обеспечение исполнения настоящего Контракта предоставляется на сумму 10 409 115 (Десять миллионов четыреста девять тысяч сто пятнадцать) руб. 77 коп.

10.3. Обеспечение исполнения настоящего Контракта осуществляется в соответствии с требованиями, установленными в конкурсной документации.

10.4. В случае если по каким-либо причинам обеспечение исполнения настоящего Контракта перестало быть действительным, закончило свое действие или иным образом перестало обеспечивать исполнение Подрядчиком своих обязательств по настоящему Контракту, Подрядчик в тот же день обязан предоставить Заказчику иное (новое) надлежащее обеспечение исполнения обязательств по Контракту одним из способов, предусмотренных законодательством, на тех же условиях и в том же размере, которые указаны в конкурсной документации.

10.5. Подрядчик несет ответственность в соответствии с действующим законодательством за предоставление недостоверных сведений в документах, представленных для обеспечения исполнения настоящего Контракта.

В случае предоставления ненадлежащего обеспечения исполнения настоящего Контракта и не предоставление нового в соответствии с п. 10.4. настоящего Контракта, выполнение работ по настоящему Контракту считаются приостановленными до момента предоставления Подрядчиком нового надлежаще оформленного обеспечения исполнения настоящего Контракта.

## **11. ОБЕСПЕЧЕНИЕ ИСПОЛНЕНИЯ УСЛОВИЙ КОНТРАКТА ПО КРИТЕРИЮ «ОБЪЕМ ПРЕДОСТАВЛЕНИЯ ГАРАНТИЙ КАЧЕСТВА РАБОТ».**

11.1. Настоящий Контракт заключается только после предоставления Подрядчиком безотзывной банковской гарантии, или передачи Заказчику в залог, в том числе в форме вклада (депозита), денежных средств в обеспечение исполнения условий Контракта по критерию «объем предоставления гарантий качества работ» в размере, указанном в пункте 11.2 настоящего Контракта.

11.2. Обеспечение исполнения условий Контракта по критерию «объем предоставления гарантий качества работ» предоставляется на сумму 5 204 557 (Пять миллионов двести четыре тысячи пятьсот пятьдесят семь) руб. 89 коп.

11.3. Обеспечение исполнения условий Контракта по критерию «объем предоставления гарантий качества работ» осуществляется в соответствии с требованиями, установленными в конкурсной документации.

11.4. В случае если по каким-либо причинам обеспечение исполнения условий Контракта по критерию «объем предоставления гарантий качества работ» перестало быть действительным, закончило свое действие или иным образом перестало обеспечивать исполнение Подрядчиком своих обязательств по Контракту по критерию «объем предоставления гарантий качества работ», Подрядчик в тот же день обязан предоставить Заказчику иное (новое) надлежащее обеспечение исполнения обязательств по Контракту по критерию «объем предоставления гарантий качества работ» одним из способов, предусмотренных законодательством, на тех же условиях и в том же размере, которые указаны в конкурсной документации.

11.5. Подрядчик несет ответственность в соответствии с действующим законодательством за предоставление недостоверных сведений в документах, представленных для обеспечения исполнения условий Контракта по критерию «объем предоставления гарантий качества работ».

В случае предоставления ненадлежащего обеспечения исполнения условий Контракта по критерию «объем предоставления гарантий качества работ» и не предоставление нового в соответствии с п. 11.4. настоящего Контракта, выполнение работ по настоящему Контракту считаются приостановленными до момента предоставления Подрядчиком нового надлежаще оформленного обеспечения исполнения условий Контракта по критерию «объем предоставления гарантий качества работ».

## **12. ДОПОЛНИТЕЛЬНЫЕ УСЛОВИЯ.**

12.1. После подписания настоящего Контракта все предыдущие письменные и устные соглашения, переписка между Сторонами, относящиеся к данному Контракту, теряют силу.

12.2. Все изменения и дополнения в настоящий Контракт оформляются Сторонами дополнительным соглашением.

12.3. Стороны обязуются в период действия Контракта своевременно сообщать друг другу об изменении адресов, контактных телефонов и платежных реквизитов в течение 5 (пяти) рабочих дней с момента таких изменений.

12.4. Вопросы, не урегулированные настоящим Контрактом, разрешаются в соответствии с действующим законодательством Российской Федерации.

12.5. В случае возникновения разногласий или споров по вопросам, связанным с настоящим Контрактом Стороны принимают меры к разрешению их путем взаимных переговоров. Споры по вопросам, которые Сторонам не удалось решить путем переговоров, подлежат разрешению в Арбитражном суде.

12.6. Настоящий Контракт составлен в 2 (двух) подлинных экземплярах, имеющих одинаковую юридическую силу, один экземпляр для Заказчика и один для Подрядчика.

12.7. Неотъемлемой частью настоящего Контракта являются:

*Приложение №1.* «Задание на выполнение работ по подготовке документации по планировке территории в целях определения границ полос отвода автомобильных дорог общего пользования регионального или межмуниципального значения в Самарской области, расположенных в городском округе Самара и в муниципальном районе Волжский Самарской области, и размещения объектов дорожного сервиса»;

*Приложение №2.* "Расчет стоимости контракта на выполнение работ по подготовке документации по планировке территории в целях определения границ полос отвода автомобильных дорог общего пользования регионального или межмуниципального значения в Самарской области, расположенных в городском округе Самара и в муниципальном районе Волжский Самарской области, и размещения объектов дорожного сервиса";

*Приложение №3.* "Календарный план на выполнение работ по подготовке документации по планировке территории в целях определения границ полос отвода автомобильных дорог общего пользования регионального или межмуниципального значения в Самарской области, расположенных в городском округе Самара и в муниципальном районе Волжский Самарской области, и размещения объектов дорожного сервиса".

### 13. СРОК ДЕЙСТВИЯ КОНТРАКТА.

13.1. Контракт вступает в силу с момента его подписания и действует до 31.12.2013г.

### 14. АДРЕСА И РЕКВИЗИТЫ СТОРОН.

Заказчик:

Министерство транспорта и автомобильных дорог Самарской области  
ИНН 6315800523, КПП 631601001,  
БИК 043601001, ОГРН 1036300468456  
Р/с 40201810500000108005 в ГРКЦ ГУ  
Банка России по Самарской области г. Самара  
л/с 221010010 в УФК по Самарской области (МУФ  
СО, министерство транспорта и автомобильных  
дорог Самарской области)  
443068, г.Самара, ул.Скляренко, 20  
e-mail: mintrans@samregion.ru  
тел./факс (846) 3313522, 3313517

м.п.

Л.В. Чернова

Подрядчик:

Общество с ограниченной ответственностью  
«Терра»  
ИНН 6318166129, КПП 631801001  
ОГРН 1076318014761  
Р/с 40702810809000000532  
ОАО «АК Банк»  
БИК 043601878 К/с 30101810000000000878  
Юр. адрес: 443052 г. Самара, Заводское шоссе, 46а,  
оф. 1  
Почт. адрес: 443052, г. Самара, пр. Кирова д. 41а  
Тел/факс: (846) 955-23-19, 955-13-64

С. Радионов



## ЗАДАНИЕ

на выполнение работ по подготовке документации по планировке территории в целях определения границ полос отвода автомобильных дорог общего пользования регионального или межмуниципального значения в Самарской области, расположенных в городском округе Самара и в муниципальном районе Волжский Самарской области, и размещения объектов дорожного сервиса.

1. Заказчик работ:

Министерство транспорта и автомобильных работ Самарской области (далее – Заказчик).

2. Основная нормативно-правовая и методическая база:

- 2.1. Гражданский кодекс Российской Федерации;
- 2.2. Градостроительный кодекс Российской Федерации;
- 2.3. Земельный кодекс Российской Федерации;
- 2.4. Лесной кодекс Российской Федерации;
- 2.5. Водный кодекс Российской Федерации;
- 2.6. Федеральный закон от 25.10.2001 № 137-ФЗ «О введении в действие Земельного кодекса Российской Федерации»;
- 2.7. Федеральный закон от 29.12.2004 № 191-ФЗ «О введении в действие Градостроительного кодекса Российской Федерации»;
- 2.8. Федеральный закон от 26.12.1995 № 209-ФЗ «О геодезии и картографии»;
- 2.9. Федеральный закон от 18.06.2001 № 78-ФЗ «О землеустройстве»;
- 2.10. Федеральный закон от 24.07.2007 № 221-ФЗ «О государственном кадастре недвижимости»;
- 2.11. Федеральный закон от 21.07.1997 № 122-ФЗ «О государственной регистрации прав на недвижимое имущество и сделок с ним»;
- 2.12. Федеральный закон от 08.11.2007 № 257-ФЗ «Об автомобильных дорогах и о дорожной деятельности в Российской Федерации и о внесении изменений в отдельные законодательные акты Российской Федерации»;
- 2.13. Федеральный закон от 25.06.2002 № 73-ФЗ «Об объектах культурного наследия (памятниках истории и культуры) народов Российской Федерации»;
- 2.14. Постановление Правительства РФ от 29.10.2009 № 860 «О требованиях к обеспеченности автомобильных дорог общего пользования объектами дорожного сервиса, размещаемыми в границах полос отвода»;
- 2.15. Постановление Правительства РФ от 02.09.2009 № 717 «О нормах отвода земель для размещения автомобильных дорог и (или) объектов дорожного сервиса»;
- 2.16. Постановление Правительства РФ от 16.02.2008 № 87 «О составе разделов проектной документации и требованиях к их содержанию»;

2.17. Приказ Минэкономразвития РФ от 24.11.2008 № 412 «Об утверждении формы межевого плана и требований к его подготовке, примерной формы извещения о проведении собрания о согласовании местоположения границ земельных участков»;

2.18. Закон Самарской области от 12.07.2006 № 90-ГД «О градостроительной деятельности на территории Самарской области»;

2.19. Закон Самарской области от 11.03.2005 № 94-ГД «О земле»;

2.20. Приказ министерства строительства и жилищно-коммунального хозяйства Самарской области от 25.12.2008 № 496-п «Об утверждении региональных нормативов градостроительного проектирования Самарской области»;

2.21. Приказ министерства транспорта и автомобильных работ Самарской области от 08.04.2013 № 65 «Об утверждении Положения о составе и содержании проектов планировки территории, подготовка которых осуществляется на основании документов территориального планирования Самарской области в целях размещения автомобильных дорог регионального или межмуниципального значения в Самарской области и (или) объектов дорожного сервиса, определения границ полос отвода автомобильных дорог регионального или межмуниципального значения в Самарской области»;

2.22. СНиП 11-04-2003 «Инструкция о порядке разработки, согласования, экспертизы и утверждения градостроительной документации»;

2.23. СП 42.13330.2011 «Градостроительство. Планировка и застройка городских и сельских поселений. Актуализированная редакция СНиП 2.07.01-89\*»;

2.24. РДС 30-201-98 «Инструкция о порядке проектирования и установления красных линий в городах и других поселениях Российской Федерации»;

2.25. Иные нормативные правовые акты Российской Федерации и Самарской области, технические регламенты и документы, государственные стандарты, нормы и правила.

3. Перечень автомобильных дорог, в отношении которых подготавливается документация по планировке территории:

Муниципальный район Волжский

1. Дубовый Умет - Сухая Вязовка - Рассвет
2. «Самара - Большая Черниговка» - Лопатино
3. «Самара - Большая Черниговка» - Самарский
4. Обводная г. Самары - Калинка
5. «Самара - Большая Черниговка» - Березки
6. «Самара - Большая Черниговка» - Яблоневого Овраг
7. «Самара - Большая Черниговка» - Озерки
8. «Самара - Оренбург» - Лопатино
9. «Самара - Оренбург» - Пахарь
10. Обводная г. Самары - Нур - Спиридоновка
11. Обход г. Самары - Преображенка
12. Рождествено - Новинки - Шелехметь
13. «Рождествено - Новинки» - Торновое

14. Подъем-Михайловка - Богдановка - Алексеевка
15. Петра Дубрава - Дубовый Гай
16. Подгоры - Гаврилова Поляна
17. Автомагистраль «Центральная»-Новосемейкино
18. «Кинель-Богатое» - Спиридоновка - Домашка- «Самара - Оренбург»
19. Курумоч - Новый Буян
20. «Курумоч - Новый Буян» - Старая Бинарадка
21. «Самара - Бугуруслан» - Петра Дубрава
22. Смышляевка- Энергетик
23. Рождествено - Выползово-Подгоры
24. «Самара - Большая Черниговка» - Тридцатый

#### 4. Границы выполнения работ:

4.1. Границы выполнения работ определяются документацией по планировке территории в отношении каждой автомобильной дороги.

#### 5. Состав работ:

- 5.1. Подготовительные работы;
- 5.2. Топографо - геодезические работы;
- 5.3. Подготовка проекта планировки территории;
- 5.4. Подготовка проекта межевания территории;
- 5.5. Согласование и утверждение документации по планировке территории;
- 5.6. Сдача работ Заказчику.

#### 6. Подготовительные работы.

6.1. Осуществление получения и изучения имеющихся сведений на район работ о земельных участках, содержащихся в государственном кадастре недвижимости, землеустроительной, градостроительной, лесоустроительной, геодезической, картографической и иной документации;

6.2. Осуществление получения из соответствующих органов сведений о наличии правоустанавливающих и правоудостоверяющих документов на земельные участки и другие объекты недвижимого имущества, попадающие полностью или частично в границы выполнения работ (копии документов);

6.3. Установление наличия наземных и подземных инженерных коммуникаций, расположенных в границах работ;

6.4. Рекогносцировка района работ;

6.5. Полевое обследование пунктов государственной геодезической сети (ГГС), опорной межевой сети (ОМС) и межевых знаков (МЗ) вдоль автомобильной дороги.

#### 7. Топографо - геодезические работы.

7.1. Создание планово-высотной съемочной сети с закреплением точек сети и привязкой ее к исходным пунктам;

7.2. Составление схемы сети и вычисление координат и высот точек съемочной сети;

7.3. Подготовка и выпуск необходимых отчетных материалов;

7.4. Топографо-геодезическая съемка в масштабе 1:2000.

7.5. Съёмка подземных коммуникаций с помощью приборов поиска (трубокабелеискателя) и составление плана подземных коммуникаций в масштабе 1:2000;

7.6. Технические характеристики коммуникаций и местоположение в плане согласовать с организациями, эксплуатирующими инженерные сети;

7.7. Сформировать каталог координат пунктов ОМС;

7.8. Организовать контроль полноты и качества выполнения полевых работ;

7.9. Систему высот принять Балтийскую.

8. Подготовка проекта планировки территории.

8.1. Основание для выполнения работ:

8.1.1. Схема территориального планирования Самарской области, утвержденная постановлением Правительства Самарской области от 13.12.2007 № 261.

8.1.2. Областная целевая программа «Модернизация и развитие автомобильных дорог общего пользования регионального или межмуниципального значения Самарской области до 2025 года», утвержденная постановлением Правительства Самарской области от 25.09.2009 № 179.

8.1.3. Приказ министерства транспорта и автомобильных дорог Самарской области от 07.05.2013 № 110 «О подготовке документации по планировке территории в целях определения границ полос отвода автомобильных дорог общего пользования регионального или межмуниципального значения в Самарской области, расположенных в городском округе Самара и в муниципальном районе Волжский Самарской области, и размещения объектов дорожного сервиса».

8.2. Цели подготовки проекта планировки территории:

8.2.1. Определение границ полос отвода автомобильных дорог в Самарской области, определение (установление) мест размещения объектов дорожного сервиса, рекламных конструкций.

8.3. Требования к подготовке проектов планировки территории:

8.3.1. Проекты планировки территории должны соответствовать нормативным правовым актам Российской Федерации и Самарской области, техническим регламентам и документам, государственным стандартам, нормам и правилам.

8.3.2. Проекты планировки территории разрабатываются по каждой автомобильной дороге, указанной в пункте 4 задания.

8.4. Состав и содержание проектов планировки территории должны соответствовать требованиям статьи 42 Градостроительного кодекса Российской Федерации, Положению о составе и содержании проектов планировки территории, подготовка которых осуществляется на основании документов территориального планирования Самарской области в целях размещения автомобильных дорог регионального или межмуниципального значения в Самарской области и (или) объектов дорожного сервиса, определения границ полос отвода автомобильных дорог регионального или межмуниципального значения в Самарской области, утвержденного приказом министерства транспорта и автомобильных работ Самарской области от 08.04.2013 № 65 (далее – Положение).



## 9. Подготовка проекта межевания территории.

9.1. Подготовка проекта межевания территории осуществляется в составе проекта планировки территории в виде отдельного документа.

9.2. Подготовка проекта межевания осуществляется в целях установления границ полос отвода автомобильных дорог в Самарской области, установления границ земельных участков (их частей) планируемых для предоставления физическим и юридическим лицам для размещения объектов дорожного сервиса, установки рекламных конструкций.

9.3. Состав и содержание проекта межевания территории должны соответствовать требованиям статьи 43 Градостроительного кодекса Российской Федерации.

9.4. Проект межевания территории включает в себя чертежи межевания территории, на которых отображаются:

- красные линии, утвержденные в составе проекта планировки территории;
- линии отступа от красных линий в целях определения места допустимого размещения зданий, строений, сооружений;
- границы застроенных земельных участков, в том числе границы земельных участков, на которых расположены линейные объекты;
- границы формируемых земельных участков, планируемых для предоставления физическим и юридическим лицам для размещения объектов дорожного сервиса в границах полосы отвода автомобильной дороги;
- границы полосы отвода автомобильной дороги в Самарской области;
- границы зон действия публичных сервитутов, в том числе границы земельных участков, предназначенных для эксплуатации инженерных коммуникаций в границах полосы отвода автомобильной дороги в Самарской области;
- границы территорий объектов культурного наследия;
- границы зон с особыми условиями использования территорий;
- границы земельных участков, предназначенных для установки и эксплуатации рекламных конструкций в границах полосы отвода автомобильной дороги в Самарской области;
- границы земельных участков, предназначенных для размещения парковок (парковочных мест) на автомобильной дороге в Самарской области;
- ведомости координат поворотных точек границ земельных участков.

## 10. Согласование и утверждение документации по планировке территории.

10.1. Обеспечить согласование документации по планировке территории:

- с органами местного самоуправления поселений, городских округов, применительно к территориям, которых была разработана такая документация;
- с иными органами местного самоуправления и государственной власти, организациями, предметы ведения, полномочия, интересы которых затрагиваются в результате подготовки документации по планировке территории (при необходимости).

10.2. Подготовленная Подрядчиком документация по планировке территории направляется Заказчику на проверку после ее согласования всеми заинтересованными органами и организациями при отсутствии у них замечаний к такой документации в одном экземпляре на бумажном носителе и в одном экземпляре в электронном виде (по каждой дороге).

10.3. Обеспечение устранения замечаний Заказчика, согласующих органов и организаций, доработка подготовленной документации по планировке территории до момента ее согласования и утверждения осуществляется Подрядчиком. Подрядчик участвует без дополнительной оплаты в рассмотрении документации Заказчиком в установленном им порядке, защите документации в согласующих и утверждающих органах и организациях, представляет пояснения, документы, обоснования по их требованию, по результатам рассмотрения у Заказчика, согласующих и утверждающих органов и организаций и в соответствии с их замечаниями вносит в документацию изменения и дополнения, не противоречащие настоящему заданию.

11. Требования к оформлению, форме представления и сдаче документации по планировке территории:

11.1. Сдача работ по подготовке документации по планировке территории осуществляется Подрядчиком после принятия министерством решения о направлении подготовленной и согласованной документации по планировке территории на утверждение в уполномоченный орган, принятого по результатам проверки такой документации.

11.2. Для изображения элементов, повторяющихся на различных чертежах и схемах, применяются идентичные условные обозначения и прозрачные краски, не закрывающие топографо-геодезическую подоснову.

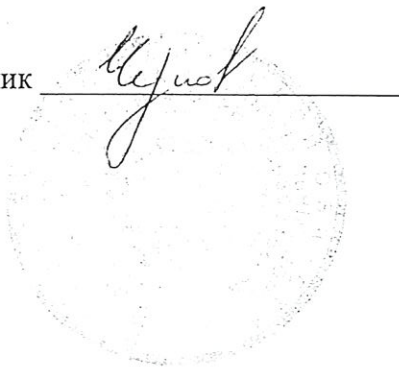
11.3. Материалы по обоснованию градостроительных решений, аналитические, статистические и иные информационные материалы документации по планировке территории оформляются в виде отдельных приложений.

11.4. Документацию по планировке территории предоставить Заказчику по накладной:

- в трех экземплярах на бумажном носителе в переплетенном виде (жесткий переплет);

- в одном экземпляре в электронном виде (на жестком диске), в том числе, текстовую часть в формате DOC, XLS, графическую часть в формате JPG, а также обменных форматах IDF или DXF. Состав и содержание документов в электронном виде должны соответствовать аналогичным документам на бумажных носителях и представлять собой иерархическую структуру каталогов.

Заказчик



Подрядчик



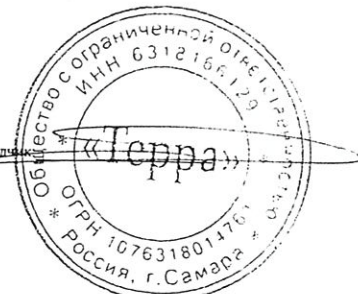
Расчет стоимости Контракта  
на выполнение работ по подготовке документации по планировке территории в целях определения границ полос отвода автомобильных дорог общего пользования регионального или межмуниципального значения в Самарской области, расположенных в городском округе Самара и в муниципальном районе Волжский Самарской области, и размещения объектов дорожного сервиса

№ объекта	№ п/п	Идентификационный номер	Наименование автомобильной дороги общего пользования	Общая протяженность, км	категория	Стоимость ППТ, руб. с НДС	Стоимость инж. геод. изысканий, руб. с НДС	Общая стоимость ППТ, геод., руб. с НДС
175	1	6310441000145	Дубовый Умет - Сухая Вязовка - Рассвет	19,780	IV	1 912 964,28	736 085,40	2 649 049,68
178	2	6310441000148	"Самара - Большая Черниговка" - Лопатино	3,930	IV	737 009,52	588 906,49	1 325 916,01
179	3	6310441000149	"Самара - Большая Черниговка" - Самарский	2,820	IV	578 411,64	104 942,41	683 354,05
180	4	6310441000150	Обводная г. Самары - Калинка	4,500	IV	807 200,81	167 461,29	974 662,10
181	5	6310441000151	"Самара - Большая Черниговка" - Березки	6,940	IV	1 055 995,40	1 039 951,92	2 095 947,32
182	6	6310441000152	"Самара - Большая Черниговка" - Яблоневый Овраг	7,200	IV	1 078 989,62	267 938,06	1 346 927,68
183	7	6310441000153	"Самара - Большая Черниговка" - Тридцатый	3,350	IV	659 130,56	124 665,63	783 796,19
184	8	6310441000154	"Самара - Большая Черниговка" - Озерки	4,400	IV	794 886,55	410 434,73	1 205 321,28
185	9	6310441000155	"Самара - Оренбург" - Лопатино	5,110	IV	877 230,08	765 728,29	1 642 958,37
186	10	6310441000156	"Самара - Оренбург" - Пахарь	3,880	IV	730 852,38	581 414,04	1 312 266,42
187	11	6310441000157	Обводная г. Самары - Нур - Спиридоновка	11,250	IV	1 437 168,98	418 653,23	1 855 822,21
189	12	6310441000160	Обход г. Самары - Преображенка	2,210	IV	480 681,25	82 242,10	562 923,35
190	13	6310441000161	Рождествено - Новинки - Шелехметь	16,500	IV	1 738 915,63	2 472 508,17	4 211 423,80
191	14	6310441000162	"Рождествено - Новинки" - Торное	4,100	IV	757 943,75	152 575,84	910 519,59
193	15	6310441000169	Подъем-Михайловка - Богдановка - Алексеевка	7,000	IV	1 061 301,76	1 048 942,86	2 110 244,62
194	16	6310441000257	Петра Дубрава - Дубовый Гай	1,577	IV	366 400,12	236 311,84	602 711,96
197	17	6310441000731	Подгоры - Гаврилова Поляна	5,220	V	804 034,28	194 255,10	998 289,38
198	18	6310441000738	Автомобильная "Центральная" - Новосемейкино	0,512	II	154 187,26	76 722,68	230 909,94
203	19	6310441000852	"Кинель - Богатое" - Спиридоновка - Домашка - "Самара - Оренбург"	4,000	IV	745 629,49	599 395,92	1 345 025,41
204	20	6310441000853	Курумоч - Новый Буян	4,150	III	800 603,85	621 873,27	1 422 477,12
205	21	6310441000854	"Курумоч - Новый Буян" - Старая Бинарадка	3,000	IV	605 825,64	111 640,86	717 466,50
171	22	6310441000141	"Самара - Бугуруслан" - Петра Дубрава	4,000	IV	745 629,49	599 395,92	1 345 025,41
196	23	6310441000268	Смышляевка - Энергетик	1,671	IV	383 370,80	235 262,90	618 633,70
192	24	6310441000163	Рождествено - Выползово - Подгоры	14,100	IV	1 611 562,98	2 112 870,62	3 724 433,60
<b>Итого</b>				<b>141,200</b>		<b>20 925 926,12</b>	<b>13 750 179,56</b>	<b>34 676 105,68</b>

Заказчик:



Подрядчик:



Календарный план  
на выполнение работ по подготовке документации по планировке территории в целях определения границ полос отвода автомобильных дорог общего пользования регионального или межмуниципального значения в Самарской области, расположенных в городском округе Самара и в муниципальном районе Волжский Самарской области, и размещения объектов дорожного сервиса

№ объекта	№ п/п	Идентификационный номер	Наименование автомобильной дороги общего пользования	Общая стоимость ППТ, геод., руб. с НДС	Сроки выполнения работ
175	1	6310441000145	Дубовый Умет - Сухая Вязовка - Рассвет	2 649 049,68	16.11.2013
178	2	6310441000148	"Самара - Большая Черниговка" - Лопатино	1 325 916,01	
179	3	6310441000149	"Самара - Большая Черниговка" - Самарский	683 354,05	
180	4	6310441000150	Обводная г. Самары - Калинка	974 662,10	
181	5	6310441000151	"Самара - Большая Черниговка" - Березки	2 095 947,32	
182	6	6310441000152	"Самара - Большая Черниговка" - Яблоневый Овраг	1 346 927,68	
183	7	6310441000153	"Самара - Большая Черниговка" - Тридцатый	783 796,19	
184	8	6310441000154	"Самара - Большая Черниговка" - Озерки	1 205 321,28	
185	9	6310441000155	"Самара - Оренбург" - Лопатино	1 642 958,37	
186	10	6310441000156	"Самара - Оренбург" - Пахарь	1 312 266,42	
187	11	6310441000157	Обводная г. Самары - Нур - Спиридоновка	1 855 822,21	
189	12	6310441000160	Обход г. Самары - Преображенка	562 923,35	
190	13	6310441000161	Рождествено - Новинки - Шелехметь	4 211 423,80	
191	14	6310441000162	"Рождествено - Новинки" - Торное	910 519,59	
193	15	6310441000169	Подъем-Михайловка - Богдановка - Алексеевка	2 110 244,62	
194	16	6310441000257	Петра Дубрава - Дубовый Гай	602 711,96	
197	17	6310441000731	Подгоры - Гаврилова Поляна	998 289,38	
198	18	6310441000738	Автомобильная магистраль "Центральная" - Новосемейкино	230 909,94	
203	19	6310441000852	"Кинель - Богатое" - Спиридоновка - Домашка - "Самара - Оренбург"	1 345 025,41	
204	20	6310441000853	Курумоч - Новый Буян	1 422 477,12	
205	21	6310441000854	"Курумоч - Новый Буян" - Старая Бинарадка	717 466,50	
171	22	6310441000141	"Самара - Бугуруслан" - Петра Дубрава	1 345 025,41	
196	23	6310441000268	Смышляевка - Энергетик	618 633,70	
192	24	6310441000163	Рождествено - Выползово - Подгоры	3 724 433,60	
<b>Итого</b>				<b>34 676 105,68</b>	<b>3 календарных месяца</b>

Заказчик:

Подрядчик:



Саморегулируемая организация,  
основанная на членстве лиц, выполняющих инженерные изыскания  
**Некоммерческое партнерство содействия развитию инженерно-изыскательской  
отрасли «Ассоциация Инженерные изыскания в строительстве» («АИИС»)**  
105187, г. Москва, Окружной проезд, д. 18, <http://www.oaiis.ru>  
регистрационный номер в государственном реестре  
саморегулируемых организаций СРО-И-001-28042009

г. Москва

«03» октября 2011 г.

# СВИДЕТЕЛЬСТВО

о допуске к определенному виду или видам работ, которые оказывают  
влияние на безопасность объектов капитального строительства

№ 01-И-№0536-3

Выдано члену саморегулируемой организации: Общество

с ограниченной ответственностью «Терра»

(полное и сокращенное наименование юридического лица, фамилия, имя отчество индивидуального предпринимателя,

(ООО «Терра»)

место жительства, дата рождения индивидуального предпринимателя)

ОГРН 1076318014761 ИНН 6318166129

РФ, 443052, Самарская обл., г. Самара, Заводское шоссе, д. 46А, оф. 1

(адрес местонахождения организации)

Основание выдачи Свидетельства: решение Координационного совета «АИИС»  
(Протокол № 80 от 03.10.2011 г.)

Настоящим Свидетельством подтверждается допуск к работам, указанным в  
приложении к настоящему Свидетельству, которые оказывают влияние на  
безопасность объектов капитального строительства.

Начало действия с «03» октября 2011 г.

**Свидетельство без Приложения не действительно**

**Свидетельство выдано без ограничения срока и территории его действия**

Свидетельство выдано взамен ранее выданного 01-И-№0536-2 от 29 декабря 2010 г.

Президент Координационного совета

М. И. Богданов

Исполнительный директор

А. В. Матросова

Регистрационный номер: АИИС И- 01- 0536-3- 03102011



## ПРИЛОЖЕНИЕ

к Свидетельству о допуске к определенному виду или видам работ, которые оказывают влияние на безопасность объектов капитального строительства  
от «03» октября 2011 г. № 01-И-№0536-3

**Виды работ, которые оказывают влияние на безопасность объектов капитального строительства, включая особо опасные и технически сложные объекты капитального строительства (кроме объектов использования атомной энергии), и о допуске к которым член Саморегулируемой организации Некоммерческое партнерство содействия развитию инженерно-изыскательской отрасли «Ассоциация инженерные изыскания в строительстве» Общество с ограниченной ответственностью «Терра» имеет Свидетельство**

№	Наименование вида работ
1.	<b>1. Работы в составе инженерно-геодезических изысканий</b> 1.1. Создание опорных геодезических сетей 1.2. Геодезические наблюдения за деформациями и осадками зданий и сооружений, движениями земной поверхности и опасными природными процессами 1.3. Создание и обновление инженерно-топографических планов в масштабах 1:200 - 1:5000, в том числе в цифровой форме, съемка подземных коммуникаций и сооружений 1.4. Трассирование линейных объектов 1.5. Инженерно-гидрографические работы 1.6. Специальные геодезические и топографические работы при строительстве и реконструкции зданий и сооружений
2.	<b>2. Работы в составе инженерно-геологических изысканий</b> 2.1. Инженерно-геологическая съемка в масштабах 1:500 - 1:25000 2.2. Проходка горных выработок с их опробованием, лабораторные исследования физико-механических свойств грунтов и химических свойств проб подземных вод 2.3. Изучение опасных геологических и инженерно-геологических процессов с разработкой рекомендаций по инженерной защите территории 2.4. Гидрогеологические исследования 2.5. Инженерно-геофизические исследования 2.6. Инженерно-геокриологические исследования 2.7. Сейсмологические и сеймотектонические исследования территории, сейсмическое микрорайонирование
3.	<b>3. Работы в составе инженерно-гидрометеорологических изысканий</b> 3.1. Метеорологические наблюдения и изучение гидрологического режима водных объектов 3.2. Изучение опасных гидрометеорологических процессов и явлений с расчетами их характеристик 3.3. Изучение русловых процессов водных объектов, деформаций и переработки берегов 3.4. Исследования ледового режима водных объектов
4.	<b>4. Работы в составе инженерно-экологических изысканий</b> 4.1. Инженерно-экологическая съемка территории 4.2. Исследования химического загрязнения почвогрунтов, поверхностных и подземных вод, атмосферного воздуха, источников загрязнения 4.3. Лабораторные химико-аналитические и газохимические исследования образцов и проб почвогрунтов и воды 4.4. Исследования и оценка физических воздействий и радиационной обстановки на территории 4.5*. Изучение растительности, животного мира, санитарно-эпидемиологические и медико-биологические исследования территории

5.	<p><b>5. Работы в составе инженерно-геотехнических изысканий. (Выполняются в составе инженерно-геологических изысканий или отдельно на изученной в инженерно-геологическом отношении территории под отдельные здания и сооружения)</b></p> <p>5.1. Проходка горных выработок с их опробованием и лабораторные исследования механических свойств грунтов с определением характеристик для конкретных схем расчета оснований фундаментов</p> <p>5.2. Полевые испытания грунтов с определением их стандартных прочностных и деформационных характеристик (штамповые, сдвиговые, прессиометрические, срезные). Испытания эталонных и натуральных свай</p> <p>5.3. Определение стандартных механических характеристик грунтов методами статического, динамического и бурового зондирования</p> <p>5.4. Физическое и математическое моделирование взаимодействия зданий и сооружений с геологической средой</p> <p>5.5. Специальные исследования характеристик грунтов по отдельным программам для нестандартных, в том числе нелинейных методов расчета оснований фундаментов и конструкций зданий и сооружений</p> <p>5.6. Геотехнический контроль строительства зданий, сооружений и прилегающих территорий</p>
6.	<p>6. Обследование состояния грунтов основания зданий и сооружений</p>

\*Данный вид работ требует получения свидетельства о допуске к работам, влияющим на безопасность объектов капитального строительства, в случае выполнения таких работ на объектах, указанных в статье 48.1 Градостроительного кодекса Российской Федерации.

X X X X X X X X X X X X X X X X X X X вправе заключать договор  
 (полное наименование члена саморегулируемой организации)

по осуществлению организации работ X X X X X X X X X X X X X X X X X, стоимость  
 (наименование вида работ)

которых по одному договору не превышает (составляет) X X X X X X X X X X X X X X X X  
 (стоимость работ)

Президент Координационного совета *Богданов* М. И. Богданов  
 Исполнительный директор *Матросова* А. В. Матросова





Министерство транспорта и автомобильных дорог  
Самарской области

## ПРИКАЗ

07.05.2013

№ 110

**О подготовке документации по планировке территории в целях определения границ полос отвода автомобильных дорог общего пользования регионального или межмуниципального значения в Самарской области, расположенных в городском округе Самара и в муниципальном районе Волжский Самарской области, и размещения объектов дорожного сервиса**

В соответствии с Градостроительным кодексом Российской Федерации, Законом Самарской области от 12.07.2006 № 90-ГД «О градостроительной деятельности на территории Самарской области», на основании Схемы территориального планирования Самарской области, утвержденной постановлением Правительства Самарской области от 13.12.2007 № 261, руководствуясь Положением о министерстве транспорта и автомобильных дорог Самарской области, утвержденным постановлением Правительства Самарской области от 20.06.2007 № 89, ПРИКАЗЫВАЮ:

1. Подготовить документацию по планировке территории в целях определения границ полос отвода автомобильных дорог общего пользования регионального или межмуниципального значения в Самарской области, расположенных в городском округе Самара и в муниципальном районе Волжский Самарской области, и размещения объектов дорожного сервиса,



включающую проект планировки территории и проект межевания территории:

- Дубовый Умет - Сухая Вязовка - Рассвет
- «Самара - Большая Черниговка» - Лопатино
- «Самара - Большая Черниговка» - Самарский
- Обводная г. Самары – Калинка
- «Самара - Большая Черниговка» - Березки
- «Самара - Большая Черниговка» - Яблоневый Овраг
- «Самара - Большая Черниговка» - Тридцатый
- «Самара - Большая Черниговка» - Озерки
- «Самара – Оренбург» - Лопатино
- «Самара – Оренбург» - Пахарь
- Обводная г. Самары - Нур – Спиридоновка
- Обход г. Самары – Преображенка
- Рождествено - Новинки – Шелехметь
- «Рождествено – Новинки» - Торное
- Подъем-Михайловка - Богдановка - Алексеевка
- Петра Дубрава - Дубовый Гай
- Подгоры - Гаврилова Поляна
- Автомагистраль «Центральная»-Новосемейкино
- «Кинель – Богатое» - Спиридоновка - Домашка – «Самара – Оренбург»
- Курумоч - Новый Буян
- «Курумоч - Новый Буян» - Старая Бинарадка
- «Самара – Бугуруслан» - Петра Дубрава
- Смышляевка – Энергетик
- Рождествено - Выползово-Подгоры.

2. Подготовку документации по планировке территории, указанной в пункте 1 настоящего приказа, осуществить на основании государственного контракта, заключенного по итогам размещения заказа в соответствии с законодательством Российской Федерации о размещении заказов на поставки

товаров, выполнение работ, оказание услуг для государственных и муниципальных нужд.

3. Управлению организации работы с объектами дорожного хозяйства и транспортного комплекса министерства транспорта и автомобильных дорог Самарской области (Иванову):

3.1. Направить уведомление о принятом решении о подготовке документации по планировке территории, указанной в пункте 1 настоящего приказа, главе городского округа Самара Самарской области, главам городских поселений Смышляевка, Петра-Дубрава муниципального района Волжский Самарской области, главам сельских поселений Сухая Вязовка, Дубовый Умет, Лопатино, Подъем-Михайловка, Черноречье, Посвет, Спиридоновка, Верхняя Подстепновка, Воскресенка, Рождественно, Курумоч муниципального района Волжский Самарской области в течение десяти дней со дня принятия настоящего приказа.

3.2. В течение тридцати дней со дня поступления документации по планировке территории, подготовленной на основании настоящего приказа, осуществить совместно с заинтересованными управлениями министерства транспорта и автомобильных дорог Самарской области проверку такой документации на соответствие требованиям, установленным действующим законодательством и техническими регламентами.

3.3. Направить документацию по планировке территории, подготовленную на основании настоящего приказа, на утверждение в Правительство Самарской области или на доработку в соответствии с решением министерства транспорта и автомобильных дорог Самарской области, принятым по результатам проверки такой документации.

3.4. Согласовать документацию по планировке территории, подготовленную на основании настоящего приказа, до ее утверждения с органами местного самоуправления городского округа Самара Самарской области, городских поселений Смышляевка, Петра-Дубрава муниципального района Волжский Самарской области, сельских поселений Сухая Вязовка,

Дубовый Умет, Лопатино, Подъем-Михайловка, Черноречье, Посвет, Спиридоновка, Верхняя Подстепновка, Воскресенка, Рождественно, Курумоч муниципального района Волжский Самарской области.

4. Опубликовать настоящий приказ в газете «Волжская коммуна» и разместить на официальном сайте министерства транспорта и автомобильных дорог Самарской области в сети Интернет.

5. Контроль за выполнением настоящего приказа оставляю за собой.

Министр  
транспорта и автомобильных дорог  
Самарской области



И.И.Пивкин



заказное

МИНИСТЕРСТВО  
ТРАНСПОРТА И  
АВТОМОБИЛЬНЫХ ДОРОГ  
САМАРСКОЙ ОБЛАСТИ

Главам городских поселений, главам  
сельских поселений муниципального  
района Волжский  
Самарской области  
(по списку)

443068, г. Самара, ул. Скляренко, 20  
тел.: (846) 221-52-57  
тел./факс: (846) 269-71-56  
e-mail: mintrans@samregion.ru

*РСС ДСД № 22/2013*

на № \_\_\_\_\_

О принятии решения о подготовке  
документации по планировке  
территории

Министерство транспорта и автомобильных дорог Самарской области (далее – министерство) в соответствии с частью 7 статьи 45 Градостроительного кодекса Российской Федерации уведомляет Вас о принятии министерством приказа от 07.05.2013 № 110 «О подготовке документации по планировке территории в целях определения границ полос отвода автомобильных дорог общего пользования регионального или межмуниципального значения в Самарской области, расположенных в городском округе Самара и в муниципальном районе Волжский Самарской области, и размещения объектов дорожного сервиса» (копия прилагается).

Приложение: на 4 л. в 1 экз.

Министр

И.И.Пивкин

Опарина 2697158

020775



## Содержание

- **ЗАКОНЫ**
  - Законы Самарской области № 30-ГД - № 39-ГД от 14.05.2013 г. ▶▶ [24-26]
- **ПОСТАНОВЛЕНИЯ**
  - Постановления Правительства Самарской области № 201 - № 203 от 13.05.2013 г., № 205 от 14.05.2013 г. ▶▶ [1-2, 27-28]
- **РАСПОРЯЖЕНИЯ**
  - Распоряжение Правительства Самарской области № 272-р от 013.05.2013 г. ▶▶ [2-6]
- **ПРИКАЗЫ**
  - Приказ министерства управления финансами Самарской области № 01-07/21 от 08.05.2013 г. ▶▶ [6-8]
  - Приказ службы государственного финансового контроля Самарской области № 10-общ от 30.04.2013 г. ▶▶ [8-12]
  - Приказы министерства здравоохранения Самарской области № 9-н от 15.04.2013, № 10-н от 26.04.2013 г. ▶▶ [12-17]
  - Приказ министерства социально-демографической и семейной политики Самарской области № 145 от 09.04.2013 г. ▶▶ [17-23]
  - Приказы министерства транспорта и автомобильных дорог Самарской области № 107 - № 111 от 07.05.2013 г. ▶▶ [29-30]
- **РЕКЛАМА, ОБЪЯВЛЕНИЯ**
  - ▶▶ [30-32]

### ПРАВИТЕЛЬСТВО САМАРСКОЙ ОБЛАСТИ ПОСТАНОВЛЕНИЕ

от 13.05.2013 № 201

**Об утверждении Распределения в 2013 году субсидий из областного бюджета местным бюджетам в целях софинансирования расходных обязательств муниципальных образований в Самарской области на реализацию мероприятий по развитию газификации в сельской местности**

В соответствии со статьей 139 Бюджетного кодекса Российской Федерации, областной целевой программой развития сельского хозяйства и регулирования рынков сельскохозяйственной продукции, сырья и продовольствия Самарской области на 2013 - 2020 годы, утвержденной постановлением Правительства Самарской области от 16.11.2012 № 664, для обеспечения предоставления субсидий местным бюджетам из областного бюджета, в том числе формируемых за счет поступающих в областную бюджет средств федерального бюджета, в целях софинансирования расходных обязательств муниципальных образований в Самарской области на реализацию мероприятий по развитию газификации в сельской местности Правительство Самарской области ПОСТАНОВЛЯЕТ:

1. Утвердить прилагаемое Распределение в 2013 году субсидий из областного бюджета местным бюджетам в целях софинансирования расходных обязательств муниципальных образований в Самарской области на реализацию мероприятий по развитию газификации в сельской местности.
2. Контроль за исполнением настоящего постановления возложить на министерство сельского хозяйства и продовольствия Самарской области (Альтергота).
3. Опубликовать настоящее постановление в средствах массовой информации.
4. Настоящее постановление вступает в силу со дня его официального опубликования.

**А.П. НЕФЕДОВ,**  
Вице-губернатор – председатель Правительства Самарской области.

УТВЕРЖДЕНО  
постановлением Правительства Самарской области  
от 13.05.2013 № 201

#### Распределение

в 2013 году субсидий из областного бюджета местным бюджетам в целях софинансирования расходных обязательств муниципальных образований в Самарской области на реализацию мероприятий по развитию газификации в сельской местности

№ п/п	Наименование муниципального образования	Мероприятия по развитию газификации на территории муниципального образования	Объем субсидии, тыс. рублей
1.	Сельское поселение Домашка муниципального района Кинельский Самарской области	Строительство газопровода для газоснабжения п. Нижнекиновский муниципального района Кинельский Самарской области	17959,83
2.	Сельское поселение Сургут муниципального района Сергеевский Самарской области	Строительство газопровода п. Сургут муниципального района Сергеевский Самарской области	6727,38
3.	Сельское поселение Большая Рязань муниципального района Ставропольский Самарской области	Расширение газораспределительной системы села Брусныя муниципального района Ставропольский Самарской области	6096,79

Всего 30784,0

### ПРАВИТЕЛЬСТВО САМАРСКОЙ ОБЛАСТИ ПОСТАНОВЛЕНИЕ

от 13.05.2013 № 202

**Об утверждении Распределения в 2013 году субсидий из областного бюджета местным бюджетам в целях софинансирования расходных обязательств муниципальных образований в Самарской области на реализацию мероприятий по развитию водоснабжения в сельской местности**

В соответствии со статьей 139 Бюджетного кодекса Российской Федерации, областной целевой программой развития сельского хозяйства и регулирования рынков сельскохозяйственной продукции, сырья и продовольствия Самарской области на 2013 - 2020 годы, утвержденной постановлением Правительства Самарской области от 16.11.2012 № 664, для обеспечения предоставления субсидий местным бюджетам из областного бюджета, в том числе формируемых за счет поступающих в областную бюджет средств федерального бюджета, в целях софинансирования расходных обязательств муниципальных образований в Самарской области на реализацию

цно мероприятий по развитию водоснабжения в сельской местности Правительство Самарской области ПОСТАНОВЛЯЕТ:

1. Утвердить прилагаемое Распределение в 2013 году субсидий из областного бюджета местным бюджетам в целях софинансирования расходных обязательств муниципальных образований в Самарской области на реализацию мероприятий по развитию водоснабжения в сельской местности.
2. Контроль за исполнением настоящего постановления возложить на министерство сельского хозяйства и продовольствия Самарской области (Альтергота).
3. Опубликовать настоящее постановление в средствах массовой информации.
4. Настоящее постановление вступает в силу со дня его официального опубликования.

**А.П. НЕФЕДОВ,**  
Вице-губернатор – председатель Правительства Самарской области.

УТВЕРЖДЕНО  
постановлением Правительства Самарской области  
от 13.05.2013 № 202

#### Распределение

в 2013 году субсидий из областного бюджета местным бюджетам в целях софинансирования расходных обязательств муниципальных образований в Самарской области на реализацию мероприятий по развитию водоснабжения в сельской местности

№ п/п	Наименование муниципального образования	Мероприятия по развитию водоснабжения на территории муниципального образования	Объем субсидии, тыс. рублей
1.	Сельское поселение Приволжье муниципального района Приволжский Самарской области	Строительство водопроводных сетей в районном центре Приволжье (II-III этапы)	27145,92
2.	Сельское поселение Масленниково муниципального района Хворостянский Самарской области	Реконструкция системы водоснабжения п. Масленниково Хворостянского района	25604,08

Всего 52750,0

### ПРАВИТЕЛЬСТВО САМАРСКОЙ ОБЛАСТИ ПОСТАНОВЛЕНИЕ

от 13.05.2013 № 203

**Об утверждении Распределения в 2013 году субсидий, предоставляемых из областного бюджета местным бюджетам на финансирование расходных обязательств муниципальных образований в Самарской области по обеспечению участия населения в охране общественного порядка, возникающих при выполнении полномочий органов местного самоуправления по созданию условий для деятельности добровольных формирований населения по охране общественного порядка**

В соответствии со статьей 139 Бюджетного кодекса Российской Федерации и постановлением Правительства Самарской области от 16.11.2012 № 665 «Об утверждении областной целевой программы профилактики правонарушений и обеспечения общественной безопасности в Самарской области на 2013 - 2015 годы» Правительство Самарской области ПОСТАНОВЛЯЕТ:

1. Утвердить прилагаемое Распределение в 2013 году субсидий, предоставляемых из областного бюджета местным бюджетам на финансирование расходных обязательств муниципальных образований в Самарской области по обеспечению участия населения в охране общественного порядка, возникающих при выполнении полномочий органов местного самоуправления по созданию условий для деятельности добровольных формирований населения по охране общественного порядка.
2. Контроль за исполнением настоящего постановления возложить на департамент по вопросам общественной безопасности Самарской области (Жесткова).
3. Опубликовать настоящее постановление в средствах массовой информации.
4. Настоящее постановление вступает в силу со дня его официального опубликования, но не ранее дня вступления в силу постановления Правительства Самарской области, утверждающего порядок предоставления в 2013-2015 годах субсидий из областного бюджета местным бюджетам в целях софинансирования расходных обязательств муниципальных образований Самарской области по обеспечению участия населения в охране общественного порядка, возникающих при выполнении полномочий органов местного самоуправления по созданию условий для деятельности добровольных формирований населения по охране общественного порядка.

В соответствии со статьей 139 Бюджетного кодекса Российской Федерации и постановлением Правительства Самарской области от 16.11.2012 № 665 «Об утверждении областной целевой программы профилактики правонарушений и обеспечения общественной безопасности в Самарской области на 2013 - 2015 годы» Правительство Самарской области ПОСТАНОВЛЯЕТ:

**А.П. НЕФЕДОВ,**  
Вице-губернатор – председатель Правительства Самарской области.

УТВЕРЖДЕНО  
постановлением Правительства Самарской области  
от 13.05.2013 № 203

#### РАСПРЕДЕЛЕНИЕ

в 2013 году субсидий, предоставляемых из областного бюджета местным бюджетам на софинансирование расходных обязательств муниципальных образований в Самарской области по обеспечению участия населения в охране общественного порядка, возникающих при выполнении полномочий органов местного самоуправления по созданию условий для деятельности добровольных формирований населения по охране общественного порядка

Наименование муниципального образования	Сумма субсидии, тыс. рублей
Городские округа	
Жигулевск	756,0
Кинель	401,0
Новокуйбышевск	1787,0
Отрадный	598,0
Похвистнево	467,0
Сырань	523,0
Поселения муниципального района Богатовский	
Арамаслевка	42,0
Богатое	97,0
Виловатое	42,0
Максимовка	42,0
Печинено	43,0
Итого	266,0
Поселения муниципального района Большечерниговский	
Августовка	44,0
Большая Черниговка	132,0
Восточный	39,0
Глушицкий	46,0







Главе  
муниципального района  
Волжский  
Самарской области  
Адамову А.П.

Уважаемый Александр Павлович!

В рамках выполнения работ по подготовке документации по планировке территории в целях определения границ полос отвода автомобильных дорог общего пользования регионального или межмуниципального значения в Самарской области, расположенных в муниципальном районе Волжский Самарской области, и размещения объектов дорожного сервиса с Министерством транспорта и автомобильных дорог Самарской области прошу Вас предоставить состав комиссии по согласованию документации по планировке территории.

Перечень автомобильных дорог, в отношении которых подготавливается документация по планировке территории:

1. Дубовый Умет - Сухая Вязовка - Рассвет
2. «Самара - Большая Черниговка» - Лопатино
3. «Самара - Большая Черниговка» - Самарский
4. Обводная г. Самары - Калинка
5. «Самара - Большая Черниговка» - Березки
6. «Самара - Большая Черниговка» - Яблоневого Овраг
7. «Самара - Большая Черниговка» - Озерки
8. «Самара - Оренбург» - Лопатино
9. «Самара - Оренбург» - Пахарь
10. Обводная г. Самары - Нур - Спиридоновка
11. Обход г. Самары - Преображенка
12. Рождествено - Новинки - Шелехметь
13. «Рождествено - Новинки» - Торное
14. Подъем-Михайловка - Богдановка - Алексеевка
15. Петра Дубрава - Дубовый Гай
16. Подгоры - Гаврилова Поляна
17. Автомагистраль «Центральная»-Новосемейкино
18. «Кинель-Богатое» - Спиридоновка - Домашка- «Самара - Оренбург»
19. Курумоч - Новый Буян
20. «Курумоч - Новый Буян» - Старая Бинарадка
21. «Самара - Бугуруслан» - Петра Дубрава
22. Смышляевка- Энергетик
23. Рождествено - Выползово-Подгоры
24. «Самара - Большая Черниговка» - Тридцатый

Директор  Г.С. Радионов

Исп. Баринаева Н.А.  
тел.8 (846) 931-90-13





**АДМИНИСТРАЦИЯ  
МУНИЦИПАЛЬНОГО РАЙОНА  
ВОЛЖСКИЙ  
САМАРСКОЙ ОБЛАСТИ**

443045, г. Самара, ул. Дыбенко, 126  
тел. 2603335, факс 2603368  
e-mail: v-adm@samtel.ru

*03.09.2013 № 05-12/10414*  
на №

о предоставлении информации

Директору ООО «Терра»

Г.С.Радионову

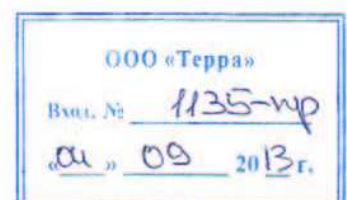
443052, г. Самара, пр.Кирова. 41А

Уважаемый Геннадий Станиславович!

Обращение ООО «Терра» по вопросу предоставления информации о составе комиссии по согласованию документации по планировке территорий, в отношении автомобильных дорог регионального и межмуниципального значения Администрацией муниципального района Волжский Самарской области (далее – Администрация района) рассмотрено.

В соответствии с частью 3 статьи 45 Градостроительного кодекса РФ (далее – ГрК РФ) органы исполнительной власти субъекта Российской Федерации обеспечивают подготовку документации по планировке территории на основании документов территориального планирования субъекта Российской Федерации, если такими документами предусмотрено размещение линейных объектов регионального значения.

В соответствии с частью 12.2. ГрК РФ документация по планировке территории, подготовленная на основании решения уполномоченного органа исполнительной власти субъекта Российской Федерации, до ее утверждения подлежит согласованию с органами местного самоуправления поселения;



городского округа, применительно к территориям которых разрабатывалась такая документация.

В связи с изложенным, по существу вопроса предлагаем обращаться в администрации поселений муниципального района Волжский Самарской области.

Заместитель Главы района

От

О.А.Долгова



Главе сельского  
поселения Рождествено  
муниципального района  
Волжский Самарской области  
Мальцеву С. Г.

443541, с. Рождествено, ул. Фокина, 58

**Уважаемый Сергей Геннадьевич!**

ООО «Терра» в соответствии с заключенным государственным контрактом от 16.08.2013 № 72-1/34 с министерством транспорта и автомобильных дорог Самарской области выполняет работы по подготовке документации по планировке территории в целях определения границ полос отвода автомобильных дорог общего пользования регионального или межмуниципального значения в Самарской области, расположенных в городском округе Самара и в муниципальном районе Волжский Самарской области, и размещения объектов дорожного сервиса.

Прошу Вас согласовать документацию по планировке территории в целях определения границ полос отвода автомобильных дорог общего пользования межмуниципального значения в Самарской области Рождествено - Новинки - Шелехметь, «Рождествено – Новинки» - Торновое, Подгоры - Гаврилова Поляна, Рождествено - Выползово-Подгоры, расположенных в муниципальном районе Волжский Самарской области, и размещения объектов дорожного сервиса.

Приложение:

1. Книга 1. Основная часть проекта планировки территории;
2. Книга 2. Материалы по обоснованию проекта планировки территории;
3. Книга 3. Проект межевания территории.

Директор  Г.С. Радионов

**АДМИНИСТРАЦИЯ**  
**Сельского поселения РОЖДЕСТВЕНО**  
**Муниципального района Волжский**  
**Самарской области**  
443541, Самарская обл., Волжский р-он,  
с. Рождествено, ул. Фокина, 58  
тел. 999-45-10, факс. 999-46-43,  
e-mail: adm-rogdestveno@yandex.ru  
Исх. № 535 от 11.10.2013г.


Директору ООО «Терра»  
Г.С. Радионову

Администрация сельского поселения Рождествено муниципального района Волжский Самарской области сообщает, что документация по планировке территории в целях определения границ полос отвода автомобильных дорог общего пользования межмуниципального значения в Самарской области Рождествено-Новинки-Шелехметь, «Рождествено - Новинки» - Торное, Подгоры - Гаврилова Поляна, Рождествено - Выползово - Подгоры, расположенных в муниципальном районе Волжский Самарской области, и размещения объектов дорожного сервиса согласована.

Приложение:

1. Книга 1. Основная часть проекта планировки территории.
2. Книга 2. Материалы по обоснованию проекта планировки территории.
3. Книга 3. Проект межевания территории.

И.о. Главы сельского поселения Рождествено



В.С. Семенов

Дорофеева 999-45-10

ООО «Терра»	
Вход. №	13/11 - Ф
« 11 »	10 2013 г.

## Лист согласования

документации по планировке территории в целях определения границы полосы отвода автомобильной дороги общего пользования межмуниципального значения в Самарской области «Рождествено - Новинки»-Торновое, расположенной в муниципальном районе Волжский Самарской области, и размещения объектов дорожного сервиса.

Волжский район:

Глава сельского поселения Рождествено \_\_\_\_\_



Мальцев С.Г.