



АДМИНИСТРАЦИЯ ПЕРВОМАЙСКОГО СЕЛЬСКОГО ПОСЕЛЕНИЯ
КУЩЕВСКОГО РАЙОНА

от 20.03.2015

ПОСТАНОВЛЕНИЕ

№ 51

поселок Первомайский

**Об утверждении административного регламента
предоставления муниципальной услуги
«Признание граждан малоимущими в целях принятия их на
учет в качестве нуждающихся в жилых помещениях»**

В целях приведения в соответствие с действующим законодательством нормативных правовых актов, в соответствии с Федеральным законом от 27 июля 2010 года № 210-ФЗ «Об организации предоставления государственных и муниципальных услуг», п о с т а н о в л я ю:

1. Утвердить административный регламент предоставления муниципальной услуги «Признание граждан малоимущими в целях принятия их на учет в качестве нуждающихся в жилых помещениях», согласно приложению.

2. Общему отделу администрации Первомайского сельского поселения (Дмитриченко) обнародовать настоящее постановление в специально установленных местах для обнародования и разместить в информационной сети «Интернет» на официальном сайте администрации Первомайского сельского поселения.

3. Признать утратившими силу постановление администрации Первомайского сельского поселения Кущевского района от 02 июля 2012 года № 72 «Об утверждении административного регламента предоставления муниципальной услуги «Признание граждан малоимущими в целях принятия их на учет в качестве нуждающихся в жилых помещениях».

4. Контроль по исполнению настоящего постановления оставляю за собой.

5. Настоящее постановление вступает в силу со дня его обнародования.

Глава Первомайского сельского поселения
Кущевского района

М.Н.Поступаев

ПРИЛОЖЕНИЕ
УТВЕРЖДЕН
постановлением администрации
Первомайского сельского поселения
Кущевского района
от 20.03.2015 г № 51

**Административный регламент
по предоставлению муниципальной услуги «Признание граждан
малоимущими в целях принятия их на учет в качестве
нуждающихся в жилых помещениях»**

1. Общие положения

1.1. Административный регламент по предоставлению муниципальной услуги «Признание граждан малоимущими в целях принятия их на учет в качестве нуждающихся в жилых помещениях» определяет порядок, сроки и последовательность действий при осуществлении данной муниципальной услуги.

1.2. Заявителями, имеющими право на получение муниципальной услуги, являются:

- граждане Российской Федерации;
- законные представители (родители, усыновители, опекуны) несовершеннолетних в возрасте до 18 лет;
- опекуны недееспособных граждан;
- представители, действующие в силу полномочий, основанных на доверенности или договоре.

1.3. Порядок информирования о порядке предоставления муниципальной услуги.

1.3.1. Информация о порядке предоставления муниципальной услуги выдается:

- непосредственно в администрации Первомайского сельского поселения Кущевского района;
- в МУ «МФЦ».

Сведения о местонахождении, контактных телефонах (телефонах для справок), адресах электронной почты администрации Первомайского сельского поселения Кущевского района, а также об органах и учреждениях, задействованных в предоставлении муниципальной услуги, приводятся в Приложении № 1 к административному регламенту и размещаются на информационном стенде администрации Первомайского сельского поселения Кущевского района.

Информация о процедуре предоставления муниципальной услуги сообщается по номерам телефонов для справок (консультаций).

Заявители, представившие документы, в обязательном порядке информируются специалистами:

- о приостановлении предоставления муниципальной услуги;

- об отказе в предоставлении муниципальной услуги;
- о сроке завершения оформления документов и возможности их получения.

Основными требованиями к информированию заявителей являются:

- достоверность и полнота информирования о процедуре;
- четкость в изложении информации о процедуре;
- удобство и доступность получения информации о процедуре;
- оперативность предоставления информации о процедуре.

1.3.2. Индивидуальное устное информирование.

Индивидуальное устное информирование осуществляется специалистом ответственным за предоставление муниципальной услуги при обращении заявителей за информацией лично или по телефону.

Специалист должен принять все необходимые меры для дачи полного ответа на поставленные вопросы, в случае необходимости с привлечением других специалистов. Время ожидания заявителей при индивидуальном устном информировании не может превышать 30 минут. Индивидуальное устное информирование осуществляется не более 15 минут.

В случае если для подготовки ответа требуется продолжительное время, специалист, ответственный за предоставление муниципальной услуги, может предложить заявителям обратиться за необходимой информацией в письменном виде, либо согласовать с ними другое время для устного информирования.

При устном обращении заявителей лично специалист, ответственный за предоставление муниципальной услуги, дает ответ самостоятельно. Если специалист, ответственный за предоставление муниципальной услуги не может в данный момент ответить на вопрос самостоятельно, то он может предложить обратиться с вопросом в письменной форме, либо согласовать с заявителем другое время для получения консультации.

Специалист, ответственный за предоставление муниципальной услуги, осуществляющий прием и консультирование (по телефону или лично) должен корректно и внимательно относиться к заявителям, не унижая их чести и достоинства. Консультирование должно проводиться без больших пауз, лишних слов и эмоций.

Звонки от заявителей по вопросу информирования о порядке предоставления муниципальной услуги принимаются в будничные дни в рабочее время. Во время разговора должен произносить слова четко. Если на момент поступления звонка от заявителей, специалист, ответственный за предоставление муниципальной услуги проводит личный прием граждан, специалист, ответственный за предоставление муниципальной услуги вправе предложить заявителям обратиться по телефону позже, либо, в случае срочности получения информации, предупредить о возможности прерывания разговора по телефону для личного приема граждан. В конце информирования специалист, ответственный за предоставление муниципальной услуги, осуществляющий прием и консультирование, должен кратко подвести итог разговора и перечислить действия, которые необходимо предпринять (кто

именно, когда и что должен сделать). Разговор не должен продолжаться более 15 минут.

Специалист, ответственный за предоставление муниципальной услуги не вправе осуществлять информирование, выходящее за рамки информирования, влияющее прямо или косвенно на результат предоставления муниципальной услуги.

1.3.3. Индивидуальное письменное информирование.

Индивидуальное письменное информирование при обращении заявителей осуществляется путем почтовых отправлений, либо по электронной почте.

Ответ на вопрос предоставляется в простой, четкой и понятной форме, с указанием фамилии и номера телефона непосредственного исполнителя. Ответ направляется в письменном виде или по электронной почте (в зависимости от способа доставки ответа, указанного в письменном обращении, или способа обращения гражданина). Ответ направляется в течение 10 рабочих дней со дня поступления обращения заявителя.

1.3.4. Публичное устное информирование

Публичное устное информирование осуществляется с привлечением средств массовой информации.

1.3.5. Порядок получения информации заявителями по вопросам предоставления Муниципальной услуги, услуг, необходимых и обязательных для предоставления Муниципальной услуги, сведений о ходе предоставления указанной услуги с использованием федеральной государственной информационной системы «Единый портал государственных и Муниципальных услуг (функций)» осуществляется посредством сети Интернет. Набрав адрес официального сайта федеральной государственной информационной системы «Единый портал государственных и Муниципальных услуг (функций)» www.gosuslugi.ru, заявители могут получить полную информацию по вопросам предоставления Муниципальной услуги, услуг, необходимых и обязательных для предоставления Муниципальных услуг, сведений о ходе предоставления указанных услуг.

В федеральной государственной информационной системе «Единый портал государственных и муниципальных услуг (функций)» размещается следующая информация:

- полная версия Административного регламента предоставляемой услуги размещается (после официального опубликования) на официальном сайте администрации Первомайского сельского поселения Кущёвского района <http://pervomajskoe-sp.ru>.

2. Стандарт предоставления муниципальной услуги

2.1. Наименование муниципальной услуги «Признание граждан малоимущими в целях принятия их на учет в качестве нуждающихся в жилых помещениях».

2.2. Муниципальная услуга оказывается:

- специалистом общего отдела администрации Первомайского сельского поселения Кущёвского района.

- Муниципальным учреждением муниципального образования Кушевский район «Многофункциональный центр по предоставлению государственных и муниципальных услуг».

2.2.1. Организации, участвующие в предоставлении услуги:

- ГУП КК «Крайтехинвентаризация - Краевое БТИ» Кушевский филиал;

- ФГУП «Ростехинвентаризация- Федеральное БТИ» филиал по Краснодарскому краю, Кушевское отделение);

- Кушевский отдел Управления Федеральной службы государственной регистрации, кадастра и картографии по Краснодарскому краю.

2.3. Конечным результатом предоставления муниципальной услуги является:

- издание постановления администрации Первомайского сельского поселения Кушевского района о признании граждан малоимущими в целях принятия их на учет в качестве нуждающихся в жилых помещениях;

- решение об отказе о признании граждан малоимущими в целях принятия их на учет в качестве нуждающихся в жилых помещениях.

2.4. Муниципальная услуга предоставляется в течение 30 дней с момента регистрации заявления о предоставлении муниципальной услуги.

2.5. Предоставление услуги осуществляется в соответствии со следующими правовыми актами:

- Конституцией Российской Федерации, опубликована в «Российской газете» от 25 декабря 1993 года № 237;

- Жилищным Кодексом Российской Федерации, опубликован в «Российской газете» от 12 января 2005 года № 1;

- Федеральным законом от 6 октября 2003 года № 131-ФЗ «Об общих принципах организации местного самоуправления в Российской Федерации», опубликован в «Российской газете» от 8 октября 2003 года № 202;

- Закон Краснодарского края от 29 декабря 2009 года № 1890-КЗ «О порядке признания граждан малоимущими в целях принятия их на учет в качестве нуждающихся в жилых помещениях», опубликован в газете «Кубанские новости», № 225 от 30 декабря 2009 года;

- Приказом Министерства регионального развития РФ от 25 февраля 2005 г. № 17 «Об утверждении Методических рекомендаций для органов государственной власти субъектов Российской Федерации и органов местного самоуправления по установлению порядка признания граждан малоимущими в целях постановки на учет и предоставления малоимущим гражданам, признанным нуждающимися в жилых помещениях, жилых помещений муниципального жилищного фонда по договорам социального найма»;

- Уставом Первомайского сельского поселения Кушевского района;

- Соглашение о взаимодействии от 21 марта 2011 года «О взаимодействии между муниципальным учреждением муниципального образования Кушевский район «Многофункциональный центр по предоставлению государственных и муниципальных услуг» и администрацией Первомайского сельского поселения Кушевский район».

2.6. Для получения муниципальной услуги необходимо предоставить:

1) заявление заявителя, оформленное в соответствии с приложением № 3 к настоящему Регламенту;

1.1) паспорт или иной документ, удостоверяющий личность заявителя и каждого члена его семьи (оригиналы и копии);

2) документы о составе семьи заявителя (свидетельства о рождении, свидетельство о браке, решение об усыновлении (удочерении), судебные решения и другие) (оригиналы и копии);

3) документы органов по регистрации прав на имущество и органов технической инвентаризации, подтверждающие правовые основания владения заявителем и (или) членами его семьи (одиноко проживающим гражданином) подлежащим налогообложению движимым и недвижимым имуществом на праве собственности (оригиналы и копии);

4) выписка из лицевого счета жилого помещения по месту жительства гражданина и членов его семьи по форме, установленной органом исполнительной власти Краснодарского края в области жилищно-коммунального хозяйства (оригинал);

5) уведомление гражданина о наличии (отсутствии) у него предусмотренных законодательством Российской Федерации оснований признания его нуждающимся в жилом помещении, выданное в порядке и по форме, которые установлены органом исполнительной власти Краснодарского края в области жилищно-коммунального хозяйства (оригинал);

6) налоговые декларации с отметкой налогового органа (если декларации представлены в налоговый орган лично), с приложением уведомления (если декларации представлены в налоговый орган почтовым отправлением), с приложением квитанции (если декларации представлены в налоговый орган по телекоммуникационным каналам связи) (оригиналы и копии);

7) заверенные индивидуальным предпринимателем копии отдельных листов книги учета доходов и расходов и хозяйственных операций индивидуального предпринимателя, использующего систему налогообложения в виде единого налога на вмененный доход для отдельных видов деятельности и (или) применяющего упрощенную систему налогообложения за 12 месяцев, непосредственно предшествующих месяцу подачи заявления о признании гражданина и членов его семьи (одиноко проживающего гражданина) малоимущими.

2.6.2. Документы (их копии или сведения, содержащиеся в них), указанные в подпунктах 2,3,4,5 пункта 2.6., запрашиваются специалистом, оказывающим муниципальную услугу, в государственных и подведомственных им органам организациях, в распоряжении которых находятся указанные документы в соответствии с нормативными правовыми актами Российской Федерации, нормативными правовыми актами субъектов Российской Федерации, муниципальными правовыми актами, если застройщик не представил указанные документы самостоятельно.

2.6.3. Документы, указанные в подпункте 2,3,4,5 пункта 2.6., направляются заявителем самостоятельно, если указанные документы (их копии или сведения, содержащиеся в них) отсутствуют в распоряжении органов государственной власти, органов местного самоуправления либо

подведомственных государственным органам или органам местного самоуправления организаций. Если документы, указанные в настоящей части, находятся в распоряжении органов государственной власти, органов местного самоуправления либо подведомственных государственным органам или органам местного самоуправления организаций, такие документы запрашиваются специалистом, оказывающим муниципальную услугу, в органах и организациях, в распоряжении которых находятся указанные документы, если заявитель не представил указанные документы самостоятельно.

2.6.4. Запрещается требовать от заявителя:

-предоставления документов и информации или осуществления действий, предоставление или осуществление которых не предусмотрено нормативными правовыми актами, регулирующими отношения, возникающие в связи с предоставлением муниципальной услуги;

-предоставления документов и информации, которые находятся в распоряжении органов, предоставляющих муниципальные услуги, иных государственных органов, органов местного самоуправления, организаций, в соответствии с нормативными правовыми актами Российской Федерации, нормативными правовыми актами субъектов Российской Федерации, муниципальными правовыми актами;

-осуществления действий, в том числе согласований, необходимых для получения муниципальных услуг и связанных с обращением в иные государственные органы, органы местного самоуправления, организации, за исключением услуг, включённых в перечни услуг, которые являются необходимыми и обязательными для предоставления муниципальных услуг.

2.7. Основаниями для отказа в предоставлении муниципальной услуги является:

1) не представлены предусмотренные пунктом 2.6. настоящего Закона документы или содержащиеся в представленных документах сведения являются неполными или недостоверными;

2) заявителем (заявителем и членами его семьи), относящимся к отдельной категории, установленной федеральным законодательством или законами Краснодарского края, получена социальная выплата на приобретение жилого помещения в собственность (строительство индивидуального жилого дома), предоставленная в соответствии с федеральным законодательством или законодательством Краснодарского края в виде мер социальной поддержки;

3) суммарный размер общей площади всех пригодных для проживания жилых помещений и (или) их частей (долей в праве общей собственности), в отношении которых заявитель и (или) кто-либо из членов его семьи обладает правом собственности, и общей площади жилых помещений, занимаемых заявителем и (или) членами его семьи по договорам социального найма, больше размера общей площади жилого помещения, рассчитанной для данной семьи с применением учетной нормы площади жилого помещения;

4) имущественная обеспеченность заявителя и членов его семьи, больше стоимости общей площади жилого помещения, которую необходимо приобрести гражданину и членам его семьи (одинокому проживающему гражданину) для обеспечения их жилыми помещениями по норме

предоставления, установленной органом местного самоуправления на территории соответствующего муниципального образования.

Отказ в предоставлении Муниципальной услуги не препятствует повторному обращению, после устранения причины, послужившей основанием для отказа.

2.8. Услуги, которые являются необходимыми и обязательными для предоставления муниципальной услуги:

- предоставление выписки из Единого государственного реестра прав на недвижимое имущество и сделок с ним о зарегистрированных правах на объекты недвижимости;

предоставление выписки из лицевого счета на жилое помещение;

- предоставление справки с места жительства о составе семьи.

2.10. Пошлина и иная плата за предоставление муниципальной услуги не взимается.

2.11. Муниципальная услуга предоставляется заявителю бесплатно.

2.12. Максимальный срок ожидания в очереди при подаче запроса о предоставлении муниципальной услуги и при получении результата предоставления услуг – не более 30 минут.

2.13. Регистрация заявления заявителя о предоставлении муниципальной услуги осуществляется специалистами МУ «МФЦ» или специалистом администрации Первомайского сельского поселения, в соответствии с Порядком работы с обращениями граждан в администрации Первомайского сельского поселения Кущевского района.

2.14. Рабочие места должностных лиц, осуществляющих муниципальную функцию, оборудуются компьютерами и оргтехникой, позволяющей организовать исполнение муниципальной функции в полном объеме.

2.15. Место ожидания личного приема граждан оборудуется лавочками, заявители обеспечиваются канцелярскими принадлежностями, бумагой для написания обращений.

2.15.1. Места для проведения личного приема граждан оборудуются системами вентиляции, противопожарной системой и средствами пожаротушения, системой оповещения о возникновении чрезвычайной ситуации, средствами оказания первой медицинской помощи, питьевой водой.

2.15.2. На информационных стендах в помещении, предназначенном для приема документов для предоставления муниципальной услуги, размещается следующая информация:

- извлечения из законодательных и иных нормативных правовых актов, содержащих нормы, регулирующие деятельность по оказанию муниципальной услуги;

- блок-схема (приложение к Административному регламенту № 4) и краткое описание порядка предоставления услуги;

- перечни документов, необходимых для предоставления муниципальной услуги, и требования, предъявляемые к этим документам;

- образцы оформления документов, необходимых для предоставления муниципальной услуги;

- месторасположение, график (режим) работы, номера телефонов, адреса электронной почты органов, в которых заявители могут получить документы, необходимые для муниципальной услуги;

- основания отказа в предоставлении муниципальной услуги.

2.16. Показатели доступности и качества муниципальных услуг:

взаимодействие заявителя с должностными лицами при предоставлении муниципальной услуги – 2 раза, продолжительность – 10 минут;

оперативность предоставления информации;

достоверность предоставленной информации.

2.17. Особенности предоставления муниципальной услуги МФЦ:

прием документов от заявителей осуществляется специалистами МФЦ в день обращения заявителя в порядке очереди или по предварительной записи заявителя (на определенное время и дату);

в секторе информирования дежурный специалист МФЦ осуществляет организационную и консультативную помощь гражданам, обратившимся в МФЦ для получения муниципальной услуги.

3. Состав, последовательность и сроки выполнения административных процедур, требования к порядку их выполнения, в том числе особенности выполнения административных процедур в электронной форме

3.1. Исполнение муниципальной услуги включает в себя следующие административные процедуры:

1) прием и регистрация документов;

2) рассмотрение заявления и прилагаемых к нему документов администрацией сельского поселения, формирование и направление межведомственного запроса в органы, участвующие в предоставлении муниципальной услуги, принятие решения о предоставлении или отказе в предоставлении муниципальной услуги, передача документов в МУ «МФЦ»;

3) Выдача постановления администрации Первомайского сельского поселения Кущёвского района о признании граждан малоимущими в целях принятия их на учет в качестве нуждающихся в жилых помещениях или письменное уведомление об отказе о признании граждан малоимущими в целях принятия их на учет в качестве нуждающихся в жилых помещениях с указанием причины.

3.2. Блок-схема предоставления муниципальной услуги приведена в приложении к настоящему административному регламенту (приложение № 4).

3.3. Прием и регистрация документов.

Юридическим фактом, служащим основанием для начала административной процедуры, является подача заявителем заявления (приложение № 2 к регламенту) с приложением документов, указанных в части 2.6. настоящего регламента.

Сотрудник МУ «МФЦ» либо администрации Первомайского сельского поселения Кущевского района принимает заявление.

При приёме заявления и прилагаемых к нему документов специалист, ответственный за предоставление муниципальной услуги:

1) устанавливает личность заявителя, в том числе проверяет документ, удостоверяющий личность, проверяет полномочия заявителя, в том числе полномочия представителя действовать от его имени;

2) проверяет соответствие представленных документов установленным требованиям, удостоверяясь, что:

документы в установленных законодательством случаях нотариально удостоверены, скреплены печатями, имеют надлежащие подписи сторон или определенных законодательством должностных лиц;

тексты документов написаны разборчиво;

фамилии, имена и отчества физических лиц, адреса их мест жительства написаны полностью;

в документах нет подчисток, приписок, зачёркнутых слов и иных не оговоренных в них исправлений;

документы не исполнены карандашом;

документы не имеют серьёзных повреждений, наличие которых не позволяет однозначно истолковать их содержание;

срок действия документов не истёк;

3) в случае представления документов, предусмотренных частью 6 статьи 7 Федерального закона от 27 июля 2010 года № 210-ФЗ «Об организации предоставления государственных и муниципальных услуг», осуществляет их копирование или сканирование, сличает представленные заявителем экземпляры оригиналов и копий документов (в том числе нотариально удостоверенные) друг с другом. Если представленные копии документов нотариально не заверены, сличив копии документов с их подлинными экземплярами, заверяет своей подписью с указанием фамилии и инициалов и ставит штамп «копия верна».

При установлении фактов, несоответствия представленных документов требованиям настоящего Административного регламента специалист, уведомляет заявителя о наличии препятствий для предоставления муниципальной услуги, объясняет заявителю содержание выявленных недостатков в представленных документах, предлагает принять меры по их устранению, работник МУ «МФЦ» выдаёт расписку об отказе в приёме документов.

При отсутствии оснований для отказа в приёме документов специалист администрации принимает документы, работник МУ «МФЦ» оформляет с использованием системы электронной очереди расписку о приёме документов по установленной форме в 3-х экземплярах. В расписке обязательно указываются:

дата регистрации заявления;

дата исполнения муниципальной услуги;

ФИО заявителя или наименование юридического лица (лиц по доверенности);

контактный телефон или электронный адрес заявителя;

перечень прилагаемых документов с указанием их наименования, реквизитов;

количество экземпляров каждого из представленных документов (подлинных экземпляров и их копий);

фамилия, инициалы и подпись работника МУ «МФЦ», принявшего документы;

иные данные.

Первый экземпляр расписки передаётся заявителю, второй - помещается в пакет принятых документов для предоставления муниципальной услуги, третий - в архив МУ «МФЦ».

Заявитель в обязательном порядке устно информируется:

о сроке предоставления муниципальной услуги;

о возможности отказа в предоставлении муниципальной услуги.

Передача документов из МУ «МФЦ» в администрацию сельского поселения, осуществляется на основании реестра, который составляется в 2-х экземплярах и содержит дату и время передачи.

При передаче пакета документов принимающий их работник администрации сельского поселения, проверяет в присутствии курьера соответствие и количество документов с данными, указанными в реестре, проставляет дату, время получения документов и подпись. Первый экземпляр реестра остаётся у работника органа, предоставляющего муниципальную услугу, второй - подлежит возврату курьеру. Информация о получении документов заносится в электронную базу.

Результатом административной процедуры является принятие от заявителя заявления и прилагаемых к нему документов и передача документов в орган, предоставляющий муниципальную услугу.

3.4. Рассмотрение заявления и прилагаемых к нему документов администрацией сельского поселения, формирование и направление межведомственного запроса в органы, участвующие в предоставлении муниципальной услуги, принятие решения о предоставлении или отказе в предоставлении муниципальной услуги, передача документов в МУ «МФЦ».

Основанием для начала административной процедуры является получение специалистом, ответственным за предоставление муниципальной услуги, заявления и пакета документов от заявителя или из МУ «МФЦ».

В случае непредставления заявителем по собственной инициативе документов (их копии или сведения, содержащиеся в них), указанные в подпунктах 2,3,4,5 пункта 2.6. настоящего Регламента, специалистом, ответственным за предоставление муниципальной услуги, в течение 2-х рабочих дней со дня получения заявления подготавливаются межведомственные запросы в соответствующие органы (организации).

Межведомственные запросы оформляются в соответствии с требованиями, установленными Федеральным законом от 27 июля 2010 года «210-ФЗ «Об организации предоставления государственных и муниципальных услуг».

Направление межведомственных запросов осуществляется в электронной форме по каналам СМЭВ либо по иным электронным каналам.

Также допускается направление запросов в бумажном виде по почте, факсу, посредством курьера.

После получения ответов на межведомственные запросы от органов, участвующих в предоставлении муниципальной услуги, специалист, ответственный за предоставление муниципальной услуги, с учётом информации, представленной по межведомственным запросам, осуществляет проверку наличия и правильности оформления документов, выявляет наличие оснований для предоставления муниципальной услуги или отказа в предоставлении муниципальной услуги.

При наличии оснований для отказа в предоставлении муниципальной услуги решение об отказе принимается руководителем органа, предоставляющего муниципальную услугу, не позднее 5 календарных дней с момента выявления обстоятельств, являющихся основанием для отказа.

При принятии такого решения в адрес заявителя готовится соответствующее письмо в 3-х экземплярах с указанием причин отказа в предоставлении муниципальной услуги, 2 экземпляра направляются в МУ «МФЦ» (один выдаётся заявителю, второй хранится в архиве МУ «МФЦ»), 1 экземпляр хранится в архиве органа, предоставляющего муниципальную услугу.

При наличии оснований для предоставления муниципальной услуги работник органа, предоставляющего муниципальную услугу, в течение 3 дней готовит проект постановления администрации Первомайского сельского поселения Кущёвского района о признании граждан малоимущими в целях принятия их на учет в качестве нуждающихся в жилых помещениях и передаёт его на подписание главе сельского поселения.

Глава сельского поселения, в течение одного календарного дня подписывает постановления администрации Первомайского сельского поселения Кущёвского района о признании граждан малоимущими в целях принятия их на учет в качестве нуждающихся в жилых помещениях и возвращает его для регистрации и выдачи заявителю либо передачи в МУ «МФЦ».

Специалист, ответственный за предоставление муниципальной услуги направляет постановление администрации Первомайского сельского поселения Кущёвского района о признании граждан малоимущими в целях принятия их на учет в качестве нуждающихся в жилых помещениях в МУ «МФЦ» для выдачи заявителю, или передает непосредственно заявителю. Один экземпляр хранится в архиве поселения.

Результатом административной процедуры является подготовка постановления администрации Первомайского сельского поселения Кущёвского района о признании граждан малоимущими в целях принятия их на учет в качестве нуждающихся в жилых помещениях и передача в однодневный срок документов из администрации сельского поселения в МУ «МФЦ».

3.5. Выдача постановления администрации Первомайского сельского поселения Кущёвского района о признании граждан малоимущими в целях принятия их на учет в качестве нуждающихся в жилых помещениях или письменное уведомление об отказе о признании граждан малоимущими в целях принятия их на учет в качестве нуждающихся в жилых помещениях с указанием причины.

Основанием для начала административной процедуры является получение подписанного главой сельского поселения постановления администрации Первомайского сельского поселения Кущёвского района о признании граждан малоимущими в целях принятия их на учет в качестве нуждающихся в жилых помещениях специалистом, ответственным за предоставление муниципальной услуги.

Специалист администрации Первомайского сельского поселения, ответственный за предоставление муниципальной услуги выдает постановление администрации Первомайского сельского поселения Кущёвского района о признании граждан малоимущими в целях принятия их на учет в качестве нуждающихся в жилых помещениях либо отказ о признании граждан малоимущими в целях принятия их на учет в качестве нуждающихся в жилых помещениях под роспись или направляет заказным письмом с уведомлением о вручении заявителю уведомление установленной формы, при его личном обращении в администрацию, или сотруднику МУ «МФЦ», при обращении заявителя в МУ «МФЦ».

Передача документов из органа, предоставляющего муниципальную услугу, осуществляется на основании реестра, который составляется в 2-х экземплярах и содержит дату и время передачи.

При передаче пакета документов работник МУ «МФЦ», принимающий их, проверяет в присутствии курьера соответствие и количество документов с данными, указанными в реестре, проставляет дату, время получения документов и подпись. Первый экземпляр реестра остаётся у работника МУ «МФЦ», второй подлежит возврату курьеру.

Работник МУ «МФЦ», получивший документы из органа, предоставляющего муниципальную услугу, проверяет наличие передаваемых документов, делает в реестре отметку о принятии и передаёт принятые документы по реестру в сектор приёма и выдачи документов МУ «МФЦ».

Для получения постановления администрации Первомайского сельского поселения Кущёвского района о признании граждан малоимущими в целях принятия их на учет в качестве нуждающихся в жилых помещениях либо отказа о признании граждан малоимущими в целях принятия их на учет в качестве нуждающихся в жилых помещениях и прилагаемого пакета документов заявитель прибывает в МУ «МФЦ» лично с документом, удостоверяющим личность.

При выдаче документов работник МУ «МФЦ»:

устанавливает личность заявителя, проверяет наличие расписки (в случае утери заявителем расписки проверяет наличие расписки в архиве МУ «МФЦ», изготавливает 1 копию, либо распечатывает с использованием программного электронного комплекса, на обратной стороне которой делает надпись «оригинал расписки утерян», ставит дату и подпись);

знакомит с содержанием документов и выдаёт их.

Заявитель подтверждает получение документов личной подписью с расшифровкой в соответствующей графе расписки, которая хранится в МУ «МФЦ».

Результатом административной процедуры является получение заявителем постановления администрации Первомайского сельского поселения Кущёвского района о признании граждан малоимущими в целях принятия их на учет в качестве нуждающихся в жилых помещениях либо отказа о признании граждан малоимущими в целях принятия их на учет в качестве нуждающихся в жилых помещениях и прилагаемого пакета документов.

4. Формы контроля за исполнением административного регламента

4.1. Текущий контроль за соблюдением и исполнением настоящего Административного регламента в ходе предоставления муниципальной услуги осуществляется постоянно уполномоченными должностными лицами органов, участвующих в предоставлении муниципальной услуги.

4.2. Порядок и периодичность осуществления плановых и внеплановых проверок полноты и качества предоставления муниципальной услуги, в том числе порядок и формы контроля за полнотой и качеством предоставления муниципальной услуги:

Контроль за полнотой и качеством предоставления муниципальной услуги включает в себя проведение плановых и внеплановых проверок.

Плановые и внеплановые проверки полноты и качества предоставления муниципальной услуги могут проводиться главой сельского поселения.

Проведение плановых проверок полноты и качества предоставления муниципальной услуги осуществляется в соответствии с утверждённым графиком, но не реже одного раза в год.

Внеплановые проверки проводятся по обращениям юридических и физических лиц с жалобами на нарушение их прав и законных интересов в ходе предоставления муниципальной услуги, а также на основании документов и сведений, указывающих на нарушение исполнения настоящего Административного регламента.

В ходе плановых и внеплановых проверок:

проверяется знание ответственными лицами требований настоящего Административного регламента, нормативных правовых актов, устанавливающих требования к предоставлению муниципальной услуги;

проверяется соблюдение сроков и последовательности исполнения административных процедур;

выявляются нарушения прав заявителей, недостатки, допущенные в ходе предоставления муниципальной услуги.

4.3. По результатам проведённых проверок в случае выявления нарушения порядка предоставления муниципальной услуги, прав заявителей виновные лица привлекаются к ответственности в соответствии с законодательством Российской Федерации и принимаются меры по устранению нарушений.

4.4. Ответственность должностных лиц, муниципальных служащих за решения и действия (бездействие), принимаемые (осуществляемые) в ходе предоставления муниципальной услуги.

Должностные лица, муниципальные служащие, участвующие в предоставлении муниципальной услуги, несут персональную ответственность

за принятие решений и действия (бездействие) при предоставлении муниципальной услуги.

Персональная ответственность устанавливается в должностных инструкциях в соответствии с требованиями законодательства Российской Федерации.

4.5. Положения, характеризующие требования к порядку и формам контроля за предоставлением муниципальной услуги, в том числе со стороны граждан, их объединений и организаций:

порядок и формы контроля за предоставлением муниципальной услуги должны отвечать требованиям непрерывности и действенности (эффективности);

граждане, их объединения и организации могут контролировать предоставление муниципальной услуги путём получения письменной и устной информации о результатах проведённых проверок и принятых по результатам проверок мерах.

5. Досудебный (внесудебный) порядок обжалования решений и действий (бездействия) органа, а также должностных лиц муниципальных служащих

5.1. Заявитель может обратиться с жалобой в том числе в следующих случаях:

1) нарушение срока регистрации запроса заявителя о предоставлении муниципальной услуги;

2) нарушение срока предоставления муниципальной услуги;

3) требование у заявителя документов, не предусмотренных нормативными правовыми актами Российской Федерации, нормативными правовыми актами субъектов Российской Федерации, муниципальными правовыми актами для предоставления государственной или муниципальной услуги;

4) отказ в приеме документов, предоставление которых предусмотрено нормативными правовыми актами Российской Федерации, нормативными правовыми актами субъектов Российской Федерации, муниципальными правовыми актами для предоставления государственной или муниципальной услуги, у заявителя;

5) отказ в предоставлении муниципальной услуги, если основания отказа не предусмотрены федеральными законами и принятыми в соответствии с ними иными нормативными правовыми актами Российской Федерации, нормативными правовыми актами субъектов Российской Федерации, муниципальными правовыми актами;

6) затребование с заявителя при предоставлении муниципальной услуги платы, не предусмотренной нормативными правовыми актами Российской Федерации, нормативными правовыми актами субъектов Российской Федерации, муниципальными правовыми актами;

7) отказ органа предоставляющего муниципальную услугу, должностного лица органа, предоставляющего муниципальную услугу, в исправлении

допущенных опечаток и ошибок в выданных в результате предоставления муниципальной услуги документах либо нарушение установленного срока таких исправлений.

5.2. Жалоба подается в письменной форме на бумажном носителе, в электронной форме в орган, предоставляющий муниципальную услугу. Жалобы на решения, принятые руководителем органа, предоставляющего муниципальную услугу, подаются в вышестоящий орган (при его наличии) либо в случае его отсутствия рассматриваются непосредственно руководителем органа, предоставляющего муниципальную услугу.

5.3. Жалоба может быть направлена по почте, через многофункциональный центр, с использованием информационно-телекоммуникационной сети "Интернет", официального сайта органа, предоставляющего муниципальную услугу, единого портала государственных и муниципальных услуг либо регионального портала государственных и муниципальных услуг, а также может быть принята при личном приеме заявителя.

5.4. При обращении заявителей с жалобой в письменной форме срок рассмотрения жалобы не должен превышать пятнадцать дней с момента регистрации жалобы.

5.5. Особенности подачи и рассмотрения жалоб на решения и действия (бездействие) органов местного самоуправления и их должностных лиц, муниципальных служащих устанавливаются соответственно нормативными правовыми актами субъектов Российской Федерации и муниципальными правовыми актами.

5.6. Жалоба должна содержать:

1) наименование органа, предоставляющего государственную услугу, органа, предоставляющего муниципальную услугу, должностного лица органа, предоставляющего муниципальную услугу, либо муниципального служащего, решения и действия (бездействие) которых обжалуются;

2) фамилию, имя, отчество (последнее - при наличии), сведения о месте жительства заявителя - физического лица либо наименование, сведения о месте нахождения заявителя - юридического лица, а также номер (номера) контактного телефона, адрес (адреса) электронной почты (при наличии) и почтовый адрес, по которым должен быть направлен ответ заявителю;

3) сведения об обжалуемых решениях и действиях (бездействии) органа, предоставляющего муниципальную услугу, должностного лица органа, предоставляющего муниципальную услугу, либо муниципального служащего;

4) доводы, на основании которых заявитель не согласен с решением и действием (бездействием) органа, предоставляющего муниципальную услугу, должностного лица органа, предоставляющего муниципальную услугу, либо муниципального служащего. Заявителем могут быть представлены документы (при наличии), подтверждающие доводы заявителя, либо их копии.

5.7. Жалоба, поступившая в орган, предоставляющий муниципальную услугу, подлежит рассмотрению должностным лицом, наделенным полномочиями по рассмотрению жалоб, в течение пятнадцати рабочих дней со дня ее регистрации, а в случае обжалования отказа органа, предоставляющего

муниципальную услугу, должностного лица органа, предоставляющего муниципальную услугу, в приеме документов у заявителя либо в исправлении допущенных опечаток и ошибок или в случае обжалования нарушения установленного срока таких исправлений - в течение пяти рабочих дней со дня ее регистрации.

5.8. По результатам рассмотрения жалобы орган, предоставляющий муниципальную услугу, принимает одно из следующих решений:

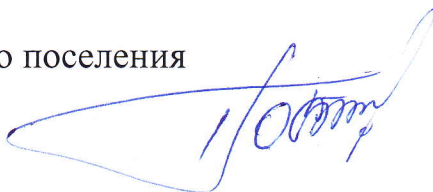
1) удовлетворяет жалобу, в том числе в форме отмены принятого решения, исправления допущенных органом, предоставляющим муниципальную услугу, опечаток и ошибок в выданных в результате предоставления муниципальной услуги документах, возврата заявителю денежных средств, взимание которых не предусмотрено нормативными правовыми актами Российской Федерации, нормативными правовыми актами субъектов Российской Федерации, муниципальными правовыми актами, а также в иных формах;

2) отказывает в удовлетворении жалобы.

5.9. Не позднее дня, следующего за днем принятия решения, заявителю в письменной форме и по желанию заявителя в электронной форме направляется мотивированный ответ о результатах рассмотрения жалобы.

5.10. В случае установления в ходе или по результатам рассмотрения жалобы признаков состава административного правонарушения или преступления должностное лицо, наделенное полномочиями по рассмотрению жалоб незамедлительно направляет имеющиеся материалы в органы прокуратуры.

Глава Первомайского сельского поселения
Кущевского района



М.Н.Поступаев

ПРИЛОЖЕНИЕ № 1

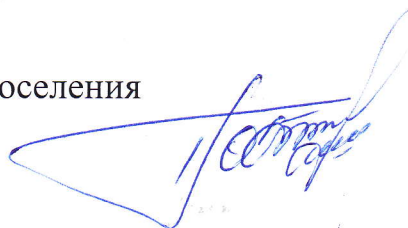
к административному регламенту
предоставления муниципальной услуги:
«Признание граждан малоимущими в
целях принятия их на учет в качестве
нуждающихся в жилых помещениях»

Сведения

**об органе, оказывающем муниципальную услугу: «Признание граждан
малоимущими в целях принятия их на учет в качестве нуждающихся в
жилых помещениях»**

№	Наименование органа	Место нахождения	Почтовый адрес	Номера телефонов для справок	Адреса электронной почты для справок
1.	Администрация Первомайского сельского поселения Кушевского района	Кушевский район, пос.Первомайский, ул.Советская, 23	352022 Красная ул, д.105 ст. Кисляковская Кушевский р-н Краснодарский кр	тел./факс:8(86 168)48517/ 8(86168)48477	admpervpos@ mail.ru
2	Муниципальное учреждение «Многофункциональный центр по предоставлению государственных и муниципальных услуг»	ст. Кушевская, пер. Школьный,55	352030 пер. Школьный,55, ст. Кушевская Кушевский р-н Краснодарский кр	4-02-90	

Глава Первомайского сельского поселения
Кушевского района

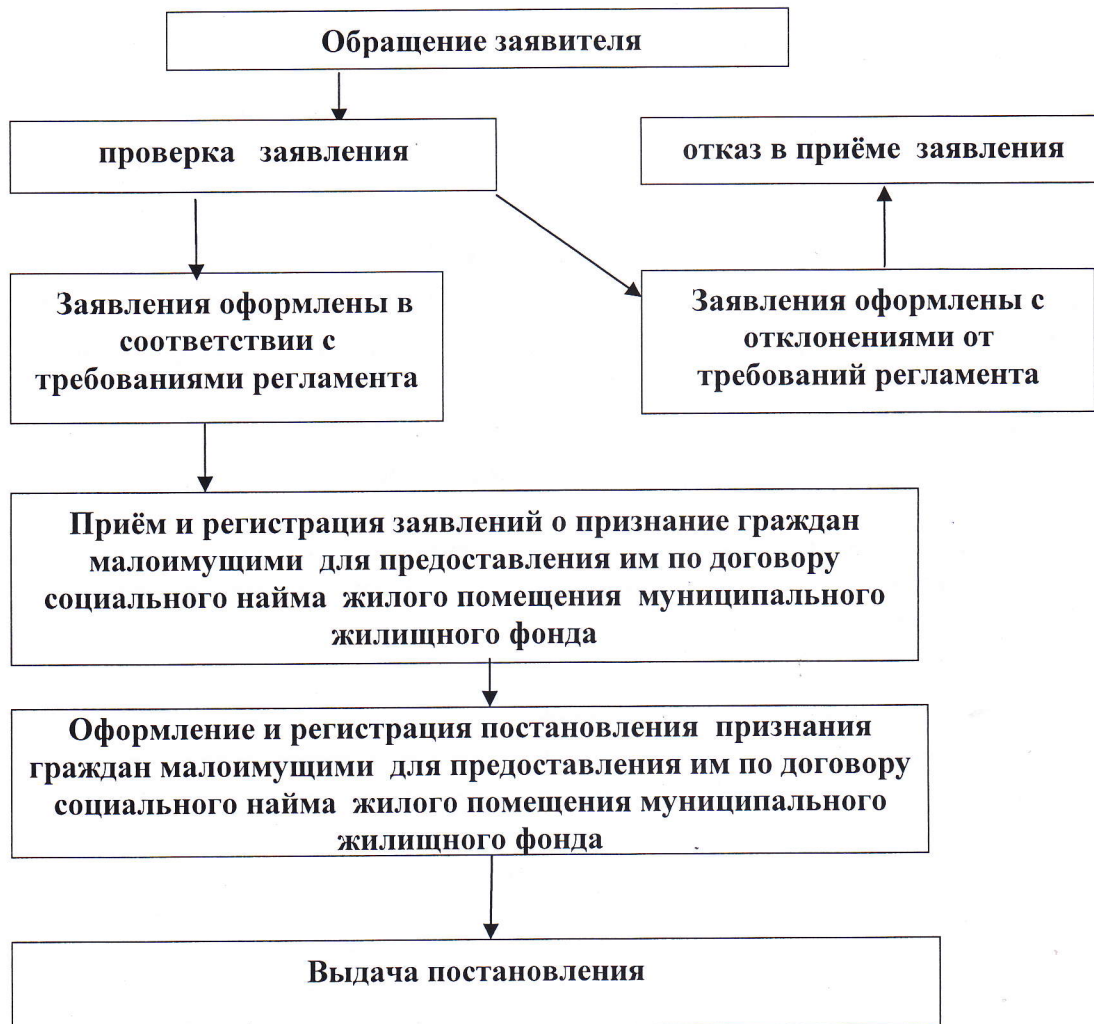


М.Н.Поступаев

ПРИЛОЖЕНИЕ № 2

к административному регламенту
предоставления муниципальной услуги:
«Признание граждан малоимущими в
целях принятия их на учет в качестве
нуждающихся в жилых помещениях»

**Блок - схема
исполнения муниципальной услуги**



Глава Первомайского сельского поселения
Кущевского района

М.Н.Поступаев

ПРИЛОЖЕНИЕ № 3

к административному регламенту
предоставления муниципальной услуги:
«Признание граждан малоимущими в
целях принятия их на учет в качестве
нуждающихся в жилых помещениях»

Главе муниципального образования

от _____
зарегистрированного(ой) _____

телефон _____

Заявление

**о признании гражданина и членов его семьи малоимущими в целях
принятия на учет в качестве нуждающихся в жилых помещениях**

Прошу признать малоимущими меня / мою семью из _____ человек,
проживающих совместно со мной, в том числе:

№ п/п	Фамилия, имя, отчество заявителя и членов его семьи полностью	Дата рождения (число, месяц, год)	Родственные отношения членов семьи по отношению к заявителю	Приме чание

Я (и вышеуказанные дееспособные члены моей семьи) даю (даем) согласие на получение уполномоченным органом по учету любых данных, необходимых для проверки предоставленных мною (нами) сведений, и восполнения отсутствующей информации от соответствующих федеральных, краевых органов государственной власти и органов местного самоуправления, организаций всех форм собственности, а также на обработку и использование моих (наших) персональных данных.

Я (мы) предупрежден(а)(ы) о последствиях, предусмотренных статьей 13 Закона Краснодарского края от 29 декабря 2009 года № 1890-КЗ "О порядке признания граждан малоимущими в целях принятия их на учет в качестве нуждающихся в жилых помещениях", при выявлении указанных мною (нами) неполных сведений или сведений не соответствующих действительности.

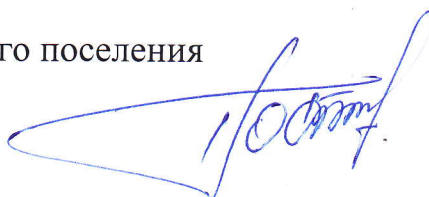
В соответствии со статьей 11 Закона Краснодарского края от 29 декабря 2009 года N 1890-КЗ "О порядке признания граждан малоимущими в целях принятия их на учет в качестве нуждающихся в жилых помещениях" прилагаю(ем) следующие документы:

- 1) _____;
- 2) _____;
- 3) _____;
- 4) _____;
- 5) _____;
- 6) _____;
- 7) _____;
- 8) _____;
- 9) _____;
- 10) _____;
- 11) _____;
- 12) _____;
- 13) _____;
- 14) _____.

Подписи заявителя и всех
дееспособных членов его семьи

_____	_____
(подпись)	(Фамилия, инициалы)
_____	_____
(подпись)	(Фамилия, инициалы)
_____	_____
(подпись)	(Фамилия, инициалы)
_____	_____
(подпись)	(Фамилия, инициалы)

Глава Первомайского сельского поселения
Кушевского района



М.Н.Поступаев