

**Общество с ограниченной ответственностью
«АвангардЭнерго»**

Свидетельство № 0118.02-2013-3812151552-П-187

Заказчик – филиал ОАО «ИЭСК» «Восточные электрические сети»

**ПРОЕКТ ПЛАНИРОВКИ
ТЕРРИТОРИИ В ГРАНИЦАХ САНИТАРНО-ОХРАННОЙ ЗОНЫ
ОБЪЕКТА ЭЛЕКТРОСЕТЕВОГО ХОЗЯЙСТВА
«СТРОИТЕЛЬСТВО ОБЪЕКТА: ВОЗДУШНАЯ ЛИНИЯ 10КВ
ПОКРОВСКАЯ - НОВОЛИСИХА С РАСПРЕДЕЛИТЕЛЬНЫМ
УСТРОЙСТВОМ 10 КВ»**

*ДОКУМЕНТАЦИЯ
ПО ПЛАНИРОВКЕ ТЕРРИТОРИИ*

ТОМ 1

03-015-ППЛ- К1

2017

**Общество с ограниченной ответственностью
«АвангардЭнерго»**

Свидетельство № 0118.02-2013-3812151552-П-187

Заказчик – филиал ОАО «ИЭСК» «Восточные электрические сети»

**ПРОЕКТ ПЛАНИРОВКИ ТЕРРИТОРИИ
В ГРАНИЦАХ САНИТАРНО-ОХРАННОЙ ЗОНЫ ОБЪЕКТА
ЭЛЕКТРОСЕТЕВОГО ХОЗЯЙСТВА
«СТРОИТЕЛЬСТВО ОБЪЕКТА: ВОЗДУШНАЯ ЛИНИЯ 10КВ
ПОКРОВСКАЯ - НОВОЛИСИХА С РАСПРЕДЕЛИТЕЛЬНЫМ
УСТРОЙСТВОМ 10 КВ»**

*ДОКУМЕНТАЦИЯ
ПО ПЛАНИРОВКЕ ТЕРРИТОРИИ*

ТОМ 1

03-015-ППЛ-К1

Взам. инв. №	
Подп. и дата	
Инв. № подл.	

Директор

Ратахин М.Д.

Управляющий проектом

Шестов М.Н.

2017

Состав коллектива

в разработке проекта планировки и проекта межевания территории в границах санитарно-охранной зоны объекта электросетевого хозяйства «Строительство объекта: Воздушная линия 10кВ Покровская - Новолисиха с распределительным устройством 10кВ» принимали участие:

Специалисты ООО «АвангардЭнерго»	
Градостроительная часть	
Директор	Ратахин М.Д.
Управляющий проектом	Шестов М.Н.
Сопровождение ГИС (геоинформационные системы)	
Ведущий инженер	Шестимиров А.А.
Межевание	
Кадастровый инженер	Житова Д.В.
Электроснабжение, телефонизация, радиофикация и телевидение	
Ведущий инженер	Осеев Е.Н.

Взам. инв. №	
Подпись и дата	
Инв. № подл.	

Изм.	Кол. уч.	Лист	№ док	Подп.	Дата

03-015-ППЛ-К1-СК

Лист

3

Состав документации по планировке территории
Проект планировки территории в границах санитарно-охранной зоны объекта
электросетевого хозяйства «Строительство объекта: Воздушная линия 10кВ
Покровская - Новолисиха с распределительным устройством 10кВ»

№ п/п	Наименование	Страница
	Основная часть проекта, подлежащая утверждению	6
	Характеристики планируемого развития территории	6
1.1	Сведения о плотности и параметрах застройки территории	6
1.2	Характеристики объектов капитального строительства	7
1.3	Красные линии	7
1.4	Положения об очередности планируемого развития территории	9
	Графическая часть	
	Чертеж планировки территории М 1:5000 (на 6 листах)	10
	Материалы по обоснованию проекта планировки территории	
2.1	Результаты инженерных изысканий	16
2.2	Обоснование определения границ зон планируемого размещения объекта капитального строительства	16
2.3	Организация движения транспорта	16
2.4	Зоны объектов культурного наследия	16
2.5	Зоны с особыми условиями использования территории	16
2.5.1	<i>Охранные зоны инженерных сетей и сооружений</i>	16
2.6	Обоснование соответствия планируемых параметров, местоположения и назначения объекта	17
2.6.1	<i>Обоснование параметров полосы отвода</i>	19
2.7	Местоположение существующих объектов капитального строительства, в том числе линейных объектов, объектов подлежащих сносу, объектов незавершенного строительства	19
2.8	Обоснование очередности планируемого развития территории	19
2.9	Вертикальная планировка территории, инженерная подготовка и инженерная защита территории	19

Согласовано

Взам. инв. №

Подп. и дата

Инв. № подл.

03-015-ППЛ-К1-СП

Изм.	Кол.уч.	Лист	№ док.	Подп.	Дата

Состав проектной документации	Зам. директора	Шестов М.Н.		
	Упр. проектом	Шестов М.Н.		
	Нормоконтроль	Рапахин М.Д.		

Стадия	Лист	Листов
	4	2
ООО «АвангардЭнерго»		

2.10	Ведомость пересечений трассы линейного объекта с естественными и искусственными препятствиями, ведомость пересечения объекта с автомобильными и железными дорогами и сетями инженерно-технического обеспечения	20
2.11	Ведомость земельных участков разных форм собственности и мероприятия по обходу участков, предложения по выкупу с предварительной оценкой размеров возмещения собственникам объектов, подлежащих сносу по трассе линейного объекта	20
2.12	Анализ возможных чрезвычайных ситуаций природного и техногенного характера	21
2.13	Перечень мероприятий по охране окружающей среды	22
2.13.1	<i>Система оповещения</i>	22
2.13.2	<i>Пожарная безопасность</i>	22
2.13.3	<i>Наружное противопожарное водоснабжение</i>	22
2.14	Мероприятия по уменьшению отрицательного воздействия на атмосферу в период строительства и эксплуатации объекта	22
2.15	Мероприятия по охране поверхностных и подземных вод	23
2.16	Мероприятия по снижению негативного воздействия на земельные ресурсы и почвы	23
2.17	Охрана окружающей среды при складировании (утилизации) отходов строительного производства	23
Графическая часть		
	Фрагмент карты планировочной структуры территорий поселений с отображением границ элементов планировочной структуры М 1:25000	24
	Схема границ зон с особыми условиями использования территории, М 1:5000 (на 6 листов)	25
Приложения		31
	Задание на разработку проекта планировки и межевания территории, предусматривающего размещение линейного объекта: ВЛ 10 кВ Покровская – Новолисиха с РУ 10 кВ»	
	Письмо Службы по охране объектов культурного наследия Иркутской области от 29 августа 2014 г. №76-37-6206/14 «О земельном участке»	

Инва. № подл.	Подп. и дата	Взам. инв. №

Изм.	Кол.уч.	Лист	№ док	Подп.	Дата
------	---------	------	-------	-------	------

03-015-ППЛ-К1-СП

Лист

5

ОСНОВНАЯ ЧАСТЬ, ПОДЛЕЖАЩАЯ УТВЕРЖДЕНИЮ

Характеристики планируемого развития территории

1.1 Сведения о плотности и параметрах застройки территории

Сведения о плотности и застройки территории содержатся в Генеральном плане Ушаковского муниципального образования Иркутского района Иркутской области применительно к населенным пунктам: с. Пивовариха, д. Худякова, п. Добролет, з. Поливаниха, п. Горячий Ключ, д. Новолисиха, п. Патроны, д. Бурдаковка, п. Еловый (образуемый населенный пункт), п. Светлый (образуемый населенный пункт), п. Солнечный (образуемый населенный пункт), утвержденным Решением Думы Ушаковского муниципального образования № 34 от 30.12.2015г., (в редакции решения Думы Ушаковского муниципального образования от 28 февраля 2017 г. № 7), а также в Правилах землепользования и застройки Ушаковского муниципального образования Иркутского района Иркутской области применительно к населенным пунктам: с. Пивовариха, д. Худякова, п. Добролет, з. Поливаниха, п. Горячий Ключ, д. Новолисиха, п. Патроны, д. Бурдаковка, п. Еловый (образуемый населенный пункт), п. Светлый (образуемый населенный пункт), п. Солнечный (образуемый населенный пункт), утвержденными Решением Думы Ушаковского муниципального образования № 27 от 31.08.2016 года (в редакции решения Думы Ушаковского муниципального образования от 28 февраля 2017г. № 8).

Проектируемая кабельная линия 10кВ берет свое начало в РУ-10кВ ПС «Покровская» и прокладывается в существующих кабельных лотках в северном направлении до проектируемой опоры №1 (204м.), далее проектируемая воздушная линия 10кВ на опорах АО20-2 пересекает автодорогу «Иркутск-Большое Голоустное» (137 м.), далее трассы проектируемой воздушной линии поворачивает на северо-восток, восток и направляется вдоль автодороги(882м.). Далее выполняется переход автодороги «Иркутск-Большое Голоустное» и трасса прокладывается вдоль пахотных земель НИИСХ (2727м.) в северном направлении. Далее в юго-восточном направлении трасса проходит по лесным насаждениям до границ п. Еловый (2618м.). По п. Еловый в северо-восточном направлении до участка с кад. № 38:06:141601:1296. На данном участке располагается проектируемое распределительное устройство (переключательный пункт) 10кВ. От распределительного устройства по местам общего пользования предусматривается строительство воздушных линий 10кВ для разукрупнения существующих сетей в п.Еловый.

В соответствии с материалами «Правил землепользования и застройки Ушаковского муниципального образования» земельные участки, необходимые для строительства объекта: Воздушная линия 10кВ ПС «Покровская» - Новолисиха с распределительным устройством 10кВ, расположены в границах территориальных зон:

- зоны размещения объектов инженерной инфраструктуры (ИТ-1);
- зоны лесов и лесопарков (Р-1);
- зоны парков, скверов, бульваров (Р-2);
- зоны застройки индивидуальными жилыми домами (1-3 этажа).

Общая площадь земельного участка сформированного в границах проекта планировки составляет 34126 кв.м.

Согласовано			
Взам. инв. №			
Подп. и дата			
Инв. № подл.			

03-015-ППЛ-К1-ОЧП-ТМ					
Изм.	Кол. уч.	Лист	№ док.	Подп.	Дата
Зам. директора		Шестов М.Н.			
Упр.проектом		Шестов М.Н.			
Нормоконтроль		Ратахин М.Д.			
Основная часть проекта, подлежащая утверждению				Стадия	Лист
					6
				Листов	4
ООО «АвангардЭнерго»					

1.2 Характеристики объектов капитального строительства

Электрическая сеть 10кВ проектируется в составе:

- воздушная линия электропередачи 10кВ;
- кабельная линия электропередачи 10кВ;
- распределительное устройство 10кВ – 1 шт.;
- реклоузер вакуумный – 2 шт.
-

Таблица 1.2 Характеристики объектов капитального строительства

Объект	Напряжение, кВ	Длина, м	Охранная зона, м
1	2	3	4
Воздушная линия электропередачи	10	7979	10
Кабельная линия электропередачи	10	204	1
Распределительное устройство, 1 шт.	10	-	5

1.3 Красные линии

В целях выделения элементов планировочной структуры территории проектирования, определения границ территорий общего пользования, границ земельных участков, на которых расположены линии электропередачи, проектом планировки установлены красные линии.

Красные линии закреплены в местной системе координат МСК-38 зона 3.

Таблица 1.3 – Ведомость координат поворотных и конечных точек красных линий в границах рассматриваемых территорий

Номер точки	Координата X	Координата Y	Номер точки	Координата X	Координата Y
1	2	3	4	5	6
1	383595.73	3349602.35	40	378896.86	3350544.61
2	383567.63	3349467.96	41	378910.39	3350511.70
3	383492.26	3349485.95	42	378926.26	3350473.10
4	383464.45	3349492.59	43	378927.05	3350471.28
5	382945.82	3349616.41	44	378923.35	3350469.75
6	382448.18	3349686.76	45	378892.85	3350543.84
7	382406.68	3349885.24	46	378893.00	3350553.30
8	382223.04	3350238.27	47	378893.11	3350559.65
9	381896.75	3350236.04	48	378923.22	3350562.83
10	380010.62	3350220.98	49	378959.08	3350566.60
11	379938.25	3350119.40	50	378962.93	3350567.00
12	379922.09	3350115.69	51	378977.01	3350568.47
13	379615.70	3350599.77	52	379008.87	3350571.82
14	379605.02	3350599.95	53	379003.63	3350621.55
15	379424.06	3350602.55	54	379003.68	3350621.56
16	379424.17	3350606.55	55	378996.50	3350690.64
17	379427.74	3350739.34	56	378995.39	3350690.51
18	379417.58	3350743.34	57	378992.68	3350681.66

Изм. № подл.	Подп. и дата	Взам. инв. №					Лист 7
			Изм.	Кол. уч.	Лист	№ док.	

Номер точки	Координата X	Координата Y	Номер точки	Координата X	Координата Y
1	2	3	4	5	6
19	379365.40	3350733.68	58	378932.24	3350675.29
20	379317.69	3350703.38	59	378914.97	3350678.98
21	379217.02	3350692.27	60	378873.32	3350694.25
22	379216.34	3350693.68	61	378791.62	3350725.74
23	379215.62	3350693.30	62	378791.71	3350729.74
24	379201.37	3350694.72	63	378873.34	3350698.52
25	379167.05	3350697.99	64	378916.08	3350682.83
26	379145.48	3350700.12	65	378932.45	3350679.33
27	379123.21	3350703.32	66	378989.64	3350685.36
28	379071.94	3350699.45	67	378991.07	3350690.02
29	379039.45	3350698.34	68	378995.29	3350705.24
30	379039.77	3350695.64	69	379009.97	3350706.08
31	379000.45	3350691.10	70	379008.46	3350730.03
32	379002.47	3350671.76	71	378988.02	3350740.67
33	379007.68	3350621.98	72	378913.77	3350780.10
34	379007.55	3350621.97	73	378892.44	3350791.70
35	379012.76	3350572.23	74	378807.81	3350836.10
36	379012.85	3350572.24	75	378810.96	3350838.98
37	379013.27	3350568.26	76	378893.62	3350795.50
38	378897.15	3350556.06	77	379012.32	3350732.52
39	378897.15	3350553.72	78	379012.61	3350727.88
79	379012.94	3350718.97	118	383564.68	3349472.59
80	379013.08	3350719.75	119	383592.52	3349606.43
81	379014.03	3350710.98	120	383819.44	3349599.36
82	379024.44	3350711.78	121	384034.99	3349560.97
83	379025.00	3350704.50	122	384060.42	3349560.65
84	379038.96	3350702.46	123	384087.27	3349560.73
85	379038.97	3350702.33	124	384110.06	3349560.38
86	379071.72	3350703.44	125	384092.82	3349072.10
87	379081.99	3350704.36	126	384079.93	3348933.36
88	379092.03	3350705.25	127	383964.09	3348804.62
89	379102.78	3350706.21	128	383944.14	3348795.93
90	379123.34	3350707.34	129	383896.02	3348755.21
91	379145.98	3350704.01	130	383884.41	3348759.84
92	379167.43	3350701.97	131	383857.65	3348770.77
93	379201.75	3350698.70	132	383855.12	3348771.78
94	379214.82	3350697.40	133	383804.79	3348791.83
95	379218.16	3350699.16	134	383767.34	3348806.76
96	379219.40	3350696.56	135	383758.58	3348818.90
97	379286.22	3350703.97	136	383564.68	3349472.59
98	379316.33	3350707.25	137	383592.52	3349606.43

Взам. инв. №

Подп. и дата

Инв. № подл.

Изм.	Кол. уч.	Лист	№ док.	Подп.	Дата

03-015-ППЛ-К1-ОЧП-ТМ

Лист

8

Номер точки	Координата X	Координата Y	Номер точки	Координата X	Координата Y
1	2	3	4	5	6
99	379363.88	3350737.42	138	383819.44	3349599.36
100	379416.86	3350747.27	139	384034.99	3349560.97
101	379418.62	3350747.56	140	384060.42	3349560.65
102	379430.63	3350742.96			
103	379431.74	3350742.56			
104	379428.17	3350606.53			
105	379470.09	3350605.83			
106	379561.39	3350604.39			
107	379602.62	3350603.74			
108	379617.93	3350603.73			
109	379911.71	3350139.57			
110	379922.63	3350122.24			
111	379937.14	3350125.19			
112	380008.74	3350225.43			
113	381886.76	3350239.96			
114	381886.76	3350239.96			
115	382223.90	3350242.61			
116	382410.94	3349886.77			
117	382451.61	3349690.41			

1.4 Положения об очередности планируемого развития территории

Проект строительства объекта «Покровская» - Новолисиха с РУ 10кВ разработан ООО «АвангардЭнерго».

Строительство ВЛ 10кВ ПС «Покровская» - Новолисиха с РУ 10кВ будет происходить в один этап.

Инва. № подл.	Подп. и дата	Взам. инв. №					Лист
Изм.	Кол. уч	Лист	№ док.	Подп.	Дата	03-015-ППЛ-К1-ОЧП-ТМ	9

Проект планировки территории в границах санитарно-хозяйственной зоны объекта электросетевого хозяйства «Строительство объекта: воздушная линия 10кВ Покровская-Новолисиха с распределительным устройством 10кВ» М 1:5000



Условные обозначения:

- устанавливаемые красные линии;
- высоковольтные линии электропередач 10кВ, проектируемая ВЛ;
- граница охранной зоны ВЛ 10 кВ;
- кабельные линии электропередач;
- зона сельскохозяйственных угодий;
- зона лесов и лесопарков;
- зона размещения объектов инженерной инфраструктуры;
- зоны размещения объектов транспорта;
- зоны заняты лесами
- границы существующих земельных участков.

Име. № дубл.	Подп. и дата
Име. № дубл.	Подп. и дата
Име. № дубл.	Подп. и дата
Име. № дубл.	Подп. и дата

Лит	Изм.	№ докум.	Подп.	Дата
		Шестов М.Н.		
		Шестов М.Н.		
		Ратахин М.Д.		

ППТ		
Проект планировки территории		

Лит	Лист	Листов
	10	6
ООО «АвангардЭнерго»		

Проект планировки территории в границах санитарно-хозяйственной зоны объекта электросетевого хозяйства «Строительство объекта: воздушная линия 10кВ Покровская-Новолисиха с распределительным устройством 10кВ» М 1:5000



Условные обозначения:

- устанавливаемые красные линии;
- высоковольтные линии электропередач 10кВ, проектируемая ВЛ;
- граница охранной зоны ВЛ 10 кВ;
- кабельные линии электропередач;
- зона сельскохозяйственных угодий;
- зоны заняты лесами

- границы существующих земельных участков.

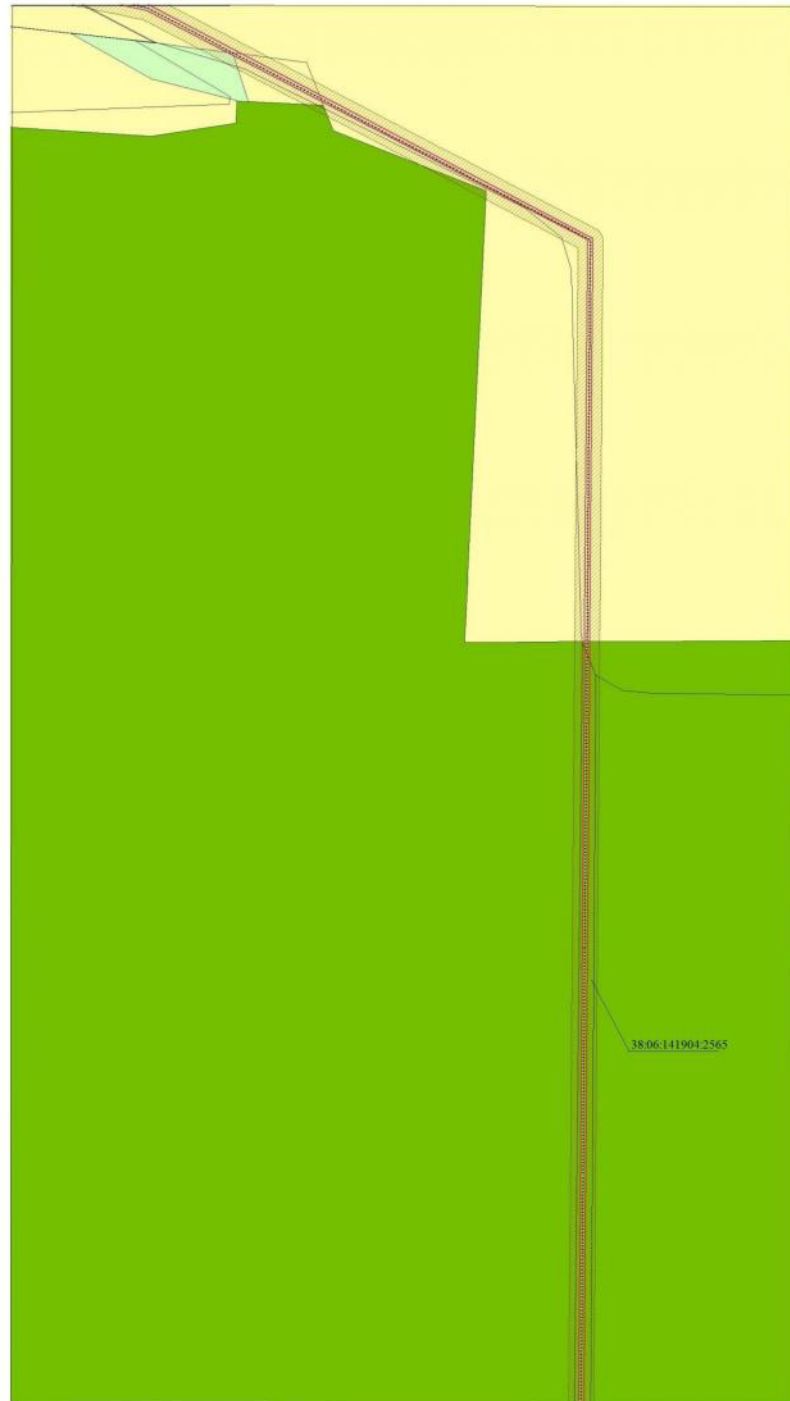
Име. № дубл.	Взем. инв. №	Подп. и дата
Име. № подл.	Подп. и дата	Име. № подл.

Лит	Изм.	№ докум.	Подп.	Дата
Зам. директора		Шестов М.Н.		
Упр. проектом		Шестов М.Н.		
Н. контр.		Ратахин М.Д.		

ППТ				
Проект планировки территории				

Лит	Лист	Листов
	11	6
ООО «АвангардЭнерго»		

Проект планировки территории в границах санитарно-хозяйственной зоны объекта электросетевого хозяйства «Строительство объекта: воздушная линия 10кВ Покровская-Новолисиха с распределительным устройством 10кВ» М 1:5000

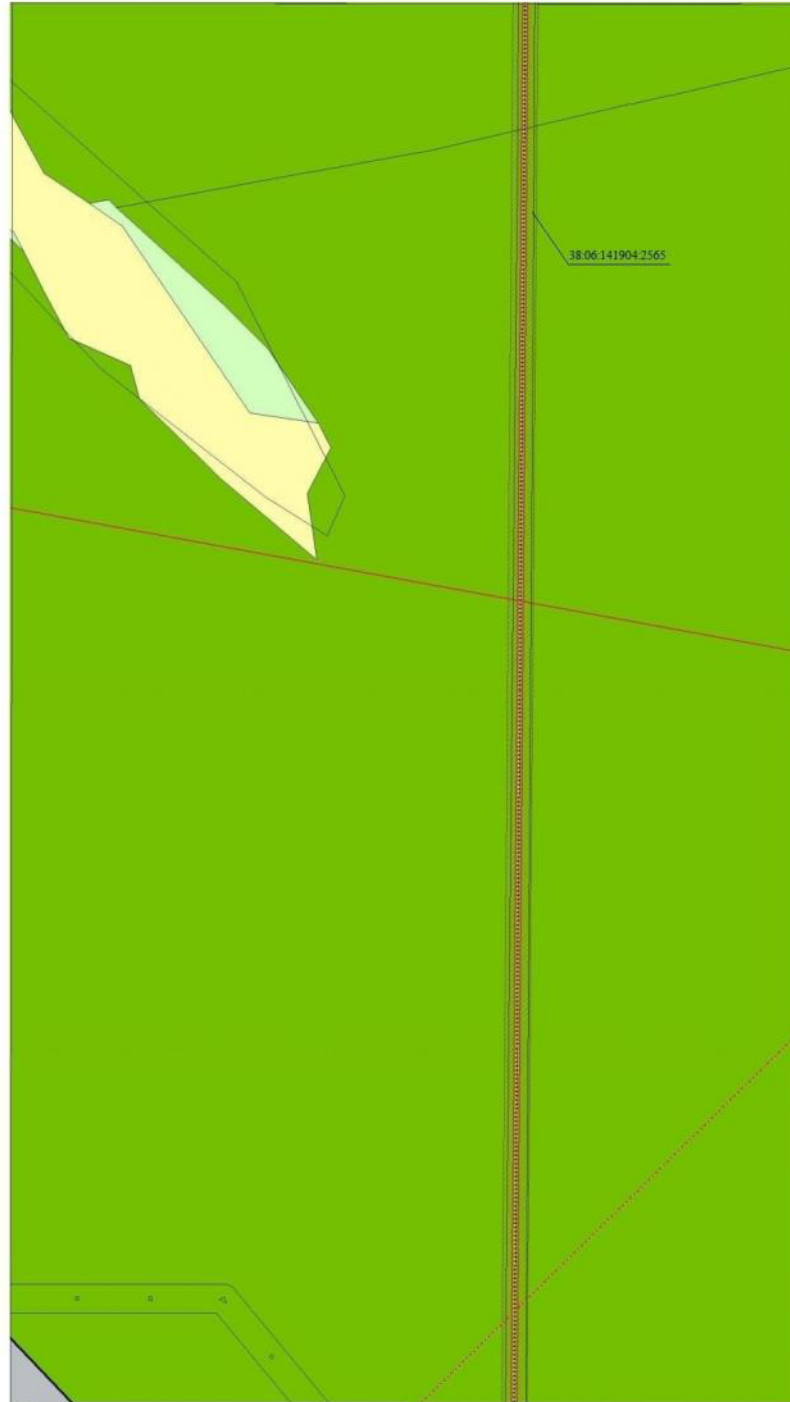


Условные обозначения:

- устанавливаемые красные линии;
- высоковольтные линии электропередач 10кВ, проектируемая ВЛ;
- граница охранной зоны ВЛ 10 кВ
- кабельные линии электропередач;
- зона сельскохозяйственных угодий;
- зоны заняты лесами;
- границы существующих земельных участков.

Подп. и дата		Взам. инв. №		Инв. № дубл.		Подп. и дата	ППТ			
Лит		Изм.		№ докум.		Подп.		Дата		
Ине. № подл		Зам. директора		Упр. проектом		Н. контр.				
								Проект планировки территории		
								Лит	Лист	Листов
								12	6	6
								ООО «АвангардЭнерго»		

Проект планировки территории в границах санитарно-хозяйственной зоны объекта электросетевого хозяйства «Строительство объекта: воздушная линия 10кВ Покровская-Новолисиха с распределительным устройством 10кВ» М 1:5000



Условные обозначения:

- устанавливаемые красные линии;
- высоковольтные линии электропередач 10кВ, проектируемая ВЛ;
- граница охранной зоны ВЛ 10 кВ;
- зона сельскохозяйственных угодий;
- зоны заняты лесами;
- границы существующих земельных участков.

Подп. и дата
Взем. инв. №
Инв. № дубл.
Подп. и дата
Инв. № подл.

ППТ								
					Проект планировки территории	Лит	Лист	Листов
Зам. директора	Шестов М.Н.						13	6
Упр. проектом	Шестов М.Н.					ООО «АвангардЭнерго»		
Н. контр.	Ратахин М.Д.							

Проект планировки территории в границах санитарно-хозяйственной зоны объекта электросетевого хозяйства «Строительство объекта: воздушная линия 10кВ Покровская-Новолисиха с распределительным устройством 10кВ»



Условные обозначения:

- устанавливаемые красные линии;
- высоковольтные линии электропередач 10кВ, проектируемая ВЛ;
- граница охранной зоны ВЛ 10 кВ;
- кабельные линии электропередач;
- зона сельскохозяйственных угодий;
- зоны заняты лесами;
- зоны размещения объектов внешнего транспорта;
- зоны застройки индивидуальными жилыми домами (1-3 этажа)
- границы существующих земельных участков.

Име. № дубл.	Взем. инв. №	Подп. и дата
Име. № подл.	Подп. и дата	Име. № подл.

ППТ								
					Проект планировки территории	Лит	Лист	Листов
Зам. директора	Шестов М.Н.	№ докум.	Подп.	Дата	14	6		
Упр. проектом	Шестов М.Н.				ООО «АвангардЭнерго»			
Н. контр.	Ратахин М.Д.							

МАТЕРИАЛЫ ПО ОБОСНОВАНИЮ ПРОЕКТА ПЛАНИРОВКИ ТЕРРИТОРИИ

2.1 Результаты инженерных изысканий

Геодезические изыскания проводились ООО «АвангардЭнерго».

В результате геодезических изысканий была проведена съемка топографической основы вдоль проектируемой трассы, предназначенной для дальнейшего проектирования.

Инженерно-геологические работы были проведены ООО «ИркутскСтройИзыскания».

В результате инженерно-геологических изысканий были определены особенности рельефа и гидрологического режима района будущей застройки, изучению подлежал механический состав грунта.

А также при инженерно-геологических исследованиях была произведена проходка шурфов.

2.2 Обоснование определения границ зон планируемого размещения объекта капитального строительства

Трасса проектируемой электрической сети в административном отношении находится в Иркутской области, в границах Ушаковского муниципального образования.

Планируемая электрическая сеть проходит по землям сельскохозяйственного назначения, по землям населенных пунктов и по землям лесного фонда.

Протяженность воздушной линии 10кВ составляет 7,979 км. Протяженность кабельной линии 10кВ составляет 0,204 км.

2.3 Организация движения транспорта

Основной подъезд к проектируемой трассе ВЛ 10 кВ организован с земель общего пользования - автомобильными дорогами и проездами.

2.4 Зоны объектов культурного наследия

В ходе проведения работ по археологическому обследованию рассматриваемого участка было установлено, что на испрашиваемой территории в границах проектируемой ВЛ, КЛ отсутствуют объекты культурного наследия, включенных в единый государственный реестр объектов культурного наследия (памятников истории и культуры) народов Российской Федерации, выявленных объектов культурного наследия объектов, обладающих признаками объекта культурного наследия (Отчет по выполнению археологической разведки земельного участка под строительство объекта «ВЛ 10 кВ «Покровская – Новолисиха с РУ 10 кВ» в Иркутском районе Иркутской области 2016 г., Письмо №76-37-4495/6 от 01.08.2016 г.).

Таким образом, возможно использование земельного участка для строительства объекта «ВЛ 10 кВ «Покровская» – Новолисиха с РУ 10 кВ» в Иркутском районе Иркутской области (Приложение 2).

2.5 Зоны с особыми условиями использования территории

2.5.1 Охранные зоны инженерных сетей и сооружений

Согласно постановлению Правительства Российской Федерации №160 от 24 февраля 2009 г. «О порядке установления охранных зон вблизи объектов электросетевого хозяйства и особых условий использования земельных участков, расположенных в границах таких зон», вдоль линий электропередачи устанавливается охранная зона в виде части поверхности участка земли и воздушного пространства (на высоту, соответствующую высоте опор

Согласовано			

Изм. № подл.	Взам. инв. №	
	Подп. и дата	

						03-015-ППЛ-К1-ОМ-ТМ			
Изм.	Кол. уч.	Лист	№ док.	Подп.	Дата				
						Материалы по обоснованию проекта	Стадия	Лист	Листов
								16	9
							ООО «АвангардЭнерго»		

воздушных линий электропередачи), ограниченной параллельными вертикальными плоскостями, отстоящими по обе стороны линии электропередачи от крайних проводов при неотклоненном их положении на следующем расстоянии:

- для КЛ-10кВ – 1 м;
- для ВЛ-10кВ – 5 м в границах населенного пункта;
10 м в ненаселенной местности.

Охранная зона вокруг трансформаторных подстанций устанавливается в виде части поверхности участка земли и воздушного пространства (на высоту, соответствующую высоте наивысшей точки подстанции), ограниченной вертикальными плоскостями, отстоящими от всех сторон ограждения подстанции по периметру на расстоянии 5 м в границах населенного пункта (постановление Правительства Российской Федерации №160 от 24 февраля 2009 г.).

Постановлением Правительства Российской Федерации от 24.02.2009 №160 (ред. от 26.08.2013г.) «О порядке установления охранных зон объектов электросетевого хозяйства и особых условий использования земельных участков, расположенных в границах таких зон» охранная зона устанавливается вдоль воздушных линий электропередачи - в виде части поверхности участка земли и воздушного пространства (на высоту, соответствующую высоте опор воздушных линий электропередачи), ограниченной параллельными вертикальными плоскостями, отстоящими по обе стороны линии электропередачи от крайних проводов при не отклонённом их положении на расстоянии 10 метров для ВЛ напряжением 10кВ.

В пределах охранных зон воздушных линий электропередачи без письменного решения о согласовании сетевых организаций юридическим и физическим лицам запрещаются:

- строительство, капитальный ремонт, реконструкция или снос зданий и сооружений;
- горные, взрывные, мелиоративные работы, в том числе связанные с временным затоплением земель;
- посадка и вырубка деревьев и кустарников;
- проезд машин и механизмов, имеющих общую высоту с грузом или без груза от поверхности дороги более 4, метра (в охранных зонах воздушных линий электропередачи);
- полив сельскохозяйственных культур в случае, если высота струи воды может составить свыше 3 метров (в охранных зонах воздушных линий электропередачи);
- полевые сельскохозяйственные работы с применением сельскохозяйственных машин и оборудования высотой более 4 метров (в охранных зонах воздушных линий электропередачи) или полевые сельскохозяйственные работы, связанные с вспашкой земли (в охранных зонах кабельных линий электропередачи).
- размещать детские и спортивные площадки, стадионы, рынки, торговые точки, полевые станы, загоны для скота, гаражи и стоянки всех видов машин и механизмов (в охранных зонах воздушных линий электропередачи);
- складировать или размещать хранилища любых, в том числе горюче-смазочных материалов.

2.6 Обоснование соответствия планируемых параметров, местоположения и назначения объекта

Электрическая сеть 10кВ проектируется в составе:

- воздушная линия электропередачи 10кВ;
- кабельная линия электропередачи 10кВ;
- распределительное устройство 10кВ – 1 шт.;
- реклоузер вакуумный – 2 шт.

Потребители электроэнергии относятся к II категории надежности электроснабжения.

При проектировании данного объекта используется сертифицированное оборудование и материалы, что обеспечивает максимальный срок службы. Так же электроснабжение

Изм. № подл.	Подп. и дата	Взам. инв. №
--------------	--------------	--------------

Изм.	Кол. уч.	Лист	№ док.	Подп.	Дата	03-015-ППЛ-К1-ОМ-ТМ	Лист
							17

объекта от двух независимых друг от друга источников питания (разные секции шин 10кВ ПС «Покровская»), позволит обеспечить II категорию надёжности электроснабжения. Дистанционное регулирование режима питания РУ-10кВ осуществляется с помощью вакуумных реклоузеров, расположенных в конце каждой магистрали ВЛ-10кВ «ПС Покровская - Новолисиха».

Марки кабелей и проводов приняты в соответствии с «Едиными техническими указаниями по выбору и применению электрических кабелей», разработанных ВНИИКП.

Сечения проводников проверены по допустимым токовым нагрузкам и экономической плотности тока (в соответствии с главой 1.3 ПУЭ 6 изд.), рассмотрены на предмет выяснения термической устойчивости к воздействию токов короткого замыкания (в соответствии с требованиями Циркуляра № Ц-02-98(Э) «О проверке кабелей на невозгорание при воздействии токов короткого замыкания») и рассчитаны по потере напряжения.

Проектом предусматривается выход с ПС «Покровская» в существующих кабельных лотках.

В земляной траншее кабели прокладываются на глубине 0,7 м от планировочной отметки земли и на глубине 1 м при пересечении с автодорогами в соответствии с типовым проектом А5-92 «Прокладка кабелей напряжением 35 кВ в траншеях». Постель для прокладки кабелей выполняется песком, защита кабелей от механических повреждений осуществляется глиняным кирпичом, траншея засыпается местным грунтом. При пересечении с подземными инженерными коммуникациями и автомобильными дорогами кабели защищаются полиэтиленовыми трубами Ø 160x7,7 мм.

Кабели должны быть уложены с запасом по длине 2% для компенсации возможных смещений почвы и температурной деформации самого кабеля. Этот запас достигается укладкой кабелей «змейкой».

Рытье траншей по всей трассе электроснабжения производить вручную.

Вновь устанавливаемые опоры ВЛ-10кВ выполнить на базе вибрированных железобетонных стоек СВ110, СВ-105 по типовой серии 12.019. Изоляция предусматривается стандартная. Для перехода через автодорогу применить опоры на базе стоек СК-22 по типовой серии 23.0016. Для защиты от атмосферных перенапряжений использовать длинноискровые разрядники типа РДИП. Марка и сечение провода проектируемой ВЛ 10 кВ определялись с учетом допустимых потерь, рекомендаций ПУЭ (7-ое издание), а также с учетом перспективного развития сети и приняты СИПЗ 1x120.

На опорах №292, 293 выполнить установку вакуумных реклоузеров типа PDA-TEL на каждую питающую цепь от ПС «Покровская»

Проектируемое здание РУ-10кВ, имеет прямоугольную в плане форму, с размерами по осям 6.7x2.1м, с отметкой до низа стропильных конструкций (опорных балок) - 2,300м. Наружные стеновые панели ограждения представляют собой стальные листы, толщиной 2мм. Кровля - двухскатная с наружным неорганизованным водостоком. РУ-10кВ выполнено на базе ячеек КСО-303 с коммутационными аппаратами типа ВНА-630/10.

В соответствии с п. 2.5.129 ПУЭ заземлению подлежат вновь устанавливаемые железобетонные опоры проектируемой ВЛ, а так же опоры на которых устанавливаются разъединители и другие аппараты

Удельные эквивалентные сопротивления грунтов (Ом/м) по трассе ВЛ составляют:
- от 100 до 5000 (в талом состоянии).

Открыто проложенные заземляющие проводники окрашиваются эмалью ПФ-115 (ГОСТ Р 51691-2000) черного цвета по грунтовке ГФ-021 (ТУ У 24.3-31005653-001:2011) в 2 слоя.

В качестве заземляющего устройства используются вертикальные электроды из круглой стали диаметром 18мм длиной 3м, соединенных между собой горизонтальными электродами из круглой стали диаметром 18мм.

Изм.	Кол. уч.	Лист	№ док.	Подп.	Дата	Взам. инв. №
						Подп. и дата
						Инд. № подл.

						03-015-ППЛ-К1-ОМ-ТМ	Лист
							18

Соединения сварных соединений элементов заземляющего устройства их защита выполняется ПУЭ изд.7

Сопровителения заземляющих устройств опор проектируемой ВЛ приняты не более нормируемых величин, указанных в таблице 2.5.19 ПУЭ. Заземление выполняется с учетом эквивалентного удельного сопротивления грунтов и степени агрессивности грунта по отношению к стали по типовому проекту серии 3.407-150 «Заземляющие устройства опор ВЛ напряжением 0,38; 6; 10; 20; 35 кВ».

При принятых в соответствии с ПУЭ конструктивных и технических решениях по проектируемой ВЛ 10 кВ согласно п. 3.3 СанПин 2.2.1/2.1.1.1200-03 (15) санитарный разрыв вдоль трассы ВЛ для биологической защиты от воздействия электрического поля на проектируемой ВЛ не требуется.

Электрооборудование, электроустановочные изделия и кабельная продукция должны иметь Российский сертификат соответствия, а кабельная продукция, кроме того, сертификат соответствия в области пожарной безопасности.

2.6.1 Обоснование параметров полосы отвода

Площадь земельных участков для временного отвода определяется согласно «Правил определения размеров земельных участков для размещения воздушных линий электропередачи и опор линий связи, обслуживающих электрической сети». Площадь отвода земель для монтажа опор представляет собой полосу земли по всей длине воздушной линии, ширина которой превышает расстояние между осями крайних фаз на 2 метра с каждой стороны.

Ширина полосы временного отвода под строительство линейного объекта выбрана 2 м в каждую сторону от горизонтальной проекции крайнего провода ВЛ 10кВ и составляет 4 м, под КЛ 10кВ – 4 м.

2.7 Местоположение существующих объектов капитального строительства, в том числе линейных объектов, объектов подлежащих сносу, объектов незавершенного строительства

При строительстве объекта «ВЛ 10 кВ «Покровская» – Новолисиха с РУ 10 кВ» снос объектов капитального строительства, объектов незавершенного строительства не требуется.

2.8 Обоснование очередности планируемого развития территории

Границы зон планируемого размещения объектов капитального строительства в границах планировки территории определены с учётом современного состояния территории (в том числе: наличия зон с особыми условиями использования территорий, установленных от объектов, находящихся на смежных территориях; состояния и планируемого развития транспортной инфраструктуры; состояния и нормативных радиусов доступности различных частей территории от объектов социальной инфраструктуры; иных параметров состояния территории), проблем и возможных направлений её перспективного развития, действующих норм и правил, положений генерального плана и Правил землепользования и застройки Ушаковского муниципального образования.

2.9 Вертикальная планировка территории, инженерная подготовка и инженерная защита территории

Вертикальная планировка является одним из основных элементов инженерной подготовки территорий населенных мест и представляет собой процесс искусственного изменения естественного рельефа для приспособления его к требованиям градостроительства.

При подготовке строительной площадки выполняются работы: по освобождению строительной площадки от строений, деревьев. Все временные здания для строительства

Взам. инв. №
Подп. и дата
Инв. № подл.

Изм.	Кол. уч.	Лист	№ док.	Подп.	Дата	03-015-ППЛ-К1-ОМ-ТМ	Лист 19

объекта принимаются передвижного типа в соответствии с «Табелем временных зданий и сооружений для энергетического строительства Минэнерго РФ»

Линейные объекты ВЛ - 10 кВ (воздушная линия электропередачи) являются объектами легкой конструкции и земляные работы носят точечный характер. Выравнивание рельефа для производства работ на территории охранной зоны ВЛ - 10 кВ не требуется. Строительство планируется осуществить с сохранением естественного рельефа, почвенного покрова. С целью монтажа опор ВЛ 10 кВ, будет проводиться сплошная вырубка существующих древесных насаждений со складированием в границах полосы отвода.

В связи с вышеизложенным, схема вертикальной планировки территории в рамках данного проекта не разрабатывается.

2.10 Ведомость пересечений трассы линейного объекта с естественными и искусственными препятствиями, ведомость пересечения объекта с автомобильными и железными дорогами и сетями инженерно-технического обеспечения

Таблица 2.10 - Пересечения с транспортными и инженерно-техническими коммуникациями

Наименование пересечения	Количество, шт.	Границы охранных зон, м
1	2	3
Автомобильные дороги	2	Высота опоры
Воздушная линия	1	5 м от крайнего провода
Канализация	1	3 м от оси

2.11 Ведомость земельных участков разных форм собственности и мероприятия по обходу участков, предложения по выкупу с предварительной оценкой размеров возмещения собственникам объектов, подлежащих сносу по трассе линейного объекта

Таблица 2.11 – Ведомость отчуждения земель

Правообладатели земельных участков	Категория земель	Площадь отвода во временное пользование, м ²
1	2	3
ВЛ-10кВ		
ЗАО «СибирьЭнергоТрейд» 38:06:141904:1486	Земли населённых пунктов Для иных видов использования, характерных для населенных пунктов (под объекты инженерной инфраструктуры)	163
Земли Ушаковского МО 38:06:141904		215
Земли Иркутского района 38:06:000000:5588	Земли сельскохозяйственного назначения Под сельскохозяйственное производство	13
ДСИО 38:06:000000:648	Земли промышленности, энергетики, транспорта, связи, радиовещания, телевидения, информатики, земли для обеспечения космической деятельности, земли обороны, безопасности и земли иного специального назначения Под иными объектами специального назначения (автодорога Иркутск-Малое Голоустное на участке от 7 до 49 км)	120
НИИСХ 38:06:000000:53		4009
ДСИО	Земли промышленности, энергетики,	124

Изм. № подл. Подп. и дата. Взам. инв. №

Правообладатели земельных участков	Категория земель	Площадь отвода во временное пользование, м ²
1	2	3
38:06:000000:648	транспорта, связи, радиовещания, телевидения, информатики, земли для обеспечения космической деятельности, земли обороны, безопасности и земли иного специального назначения Под иными объектами специального назначения (автодорога Иркутск-Малое Голоустное на участке от 7 до 49 км)	
НИИСХ 38:06:000000:53		11084
Иркутское лесничество 38:06:141904:2565	Земли лесного фонда Для размещения объектов электросетевого хозяйства (для строительства, реконструкции, эксплуатации линейных объектов)	8662
Земли Ушаковского МО 38:06:141904		2251
38:06:141601:2898	Земли населённых пунктов Для индивидуальной жилой застройки	697
38:06:141601:2774	Земли населённых пунктов Для индивидуальной жилой застройки	2162
38:06:141601:1296	Земли населённых пунктов Для индивидуальной жилой застройки	714
38:06:141601:2774	Земли населённых пунктов Для индивидуальной жилой застройки	278
38:06:141601:1232	Земли населённых пунктов Для индивидуальной жилой застройки	199
38:06:141601:2774	Земли населённых пунктов Для индивидуальной жилой застройки	493
38:06:141601:2898	Земли населённых пунктов Для индивидуальной жилой застройки	355
38:06:141601:2774	Земли населённых пунктов Для индивидуальной жилой застройки	512
38:06:141601:1593	Земли населённых пунктов Для индивидуальной жилой застройки	339
38:06:141601:2774	Земли населённых пунктов Для индивидуальной жилой застройки	558
Итого под ВЛ-10кВ		33322
КЛ-10кВ		
ПС «Покровская» ВЭС ИЭСК 38:06:141904:1488	Земли населенных пунктов Для иных видов использования, характерных для населенных пунктов (под объекты инженерной инфраструктуры)	751
ЗАО «СибирьЭнергоТрейд» 38:06:141904:1486	Земли населённых пунктов Для иных видов использования, характерных для населенных пунктов (под объекты инженерной инфраструктуры)	53
Итого по КЛ-10кВ		804
Итого по объекту		34126

Взам. инв. №
Подп. и дата
Инв. № подл.

Изм.	Кол. уч.	Лист	№ док.	Подп.	Дата
------	----------	------	--------	-------	------

03-015-ППЛ-К1-ОМ-ТМ

2.12 Анализ возможных чрезвычайных ситуаций природного и техногенного характера

В составе линейных объектов ВЛ 10кВ, КЛ 10кВ сооружения с опасными производствами и потенциально-опасные объекты отсутствуют; здания и строения, обеспечивающие функционирование объекта, в состав объекта не входят.

2.13 Перечень мероприятий по охране окружающей среды

2.13.1 Система оповещения

Система оповещения при возникновении чрезвычайной ситуации в результате аварийной ситуации предусматривает первичное сообщение об аварии лицом, обнаружившим аварию, в аварийно-диспетчерскую службу (АДС) или в единую диспетчерскую службу по телефону «112», которая затем передает сообщение в АДС.

Диспетчер АДС принимает заявку и инструктирует заявителя о мерах безопасности, которые необходимо соблюдать на месте аварии. На место аварии на специальном автомобиле выезжает аварийная бригада, поддерживающая постоянную связь с диспетчером АДС. Аварийная бригада оценивает ситуацию на месте аварии и информирует диспетчера о необходимости привлечения дополнительных служб для ликвидации аварии. При наличии угрозы жизни и здоровью населения АДС, в соответствии с инструкцией, организывает оповещение населения о ЧС, при необходимости, с использованием средств массовой информации через администрацию. В качестве каналов передачи данных об аварии используется сеть сотовой связи любого оператора или городская телефонная сеть.

2.13.2 Пожарная безопасность

В соответствии с положениями статьи 5 Федерального закона № 123-ФЗ от 22.07.2008 система обеспечения пожарной безопасности объекта защиты включает в себя систему предотвращения пожара, систему противопожарной защиты, комплекс организационно-технических мероприятий по обеспечению пожарной безопасности.

Обеспечение пожарной безопасности достигается:

- разработкой проектной документации в соответствии с действующим законодательством Российской Федерации о пожарной безопасности;
- применением негорючих конструкций элементов сетей, сертифицированного оборудования, обеспечивающим автоматическое отключение сетей при возникновении токов короткого замыкания;
- соблюдением безопасных по схлестыванию расстояний между проводами различных фаз линии 10 кВ, заземлением опор и оборудования РУ;
- соблюдением пожаростойкости проводов и кабелей обеспечением выбора их типа, а также способами их прокладки;
- соблюдением действующих норм и правил безопасности труда;
- производством работ в соответствии с проектом организации строительства;
- соблюдением действующих норм при эксплуатации электроустановок.

Система противопожарной защиты обеспечивается комплексом конструктивных, объемно-планировочных решений путем обеспечения стандартных габаритов между проводами воздушных линий и землей:

- для ВЛ 10кВ – 6 м в не населенной местности; 7 м в населенной местности.

2.13.3 Наружное противопожарное водоснабжение

Пожарная охрана и обеспечение пожаротушения объектов производится местными поселковыми средствами и источниками водоснабжения.

Планы трасс воздушных линий и места установки распределительного устройства определены в соответствии с существующей сетью инженерных сооружений, автомобильных дорог и рельефом местности с учетом свободного проезда пожарной техники.

Изм. № подл.	Подп. и дата	Взам. инв. №
--------------	--------------	--------------

Изм.	Кол. уч.	Лист	№ док.	Подп.	Дата	03-015-ППЛ-К1-ОМ-ТМ	Лист 22
------	----------	------	--------	-------	------	---------------------	------------

2.14 Мероприятия по уменьшению отрицательного воздействия на атмосферу в период строительства и эксплуатации объекта

При выполнении работ по строительству проектируемого объекта должны быть предусмотрены мероприятия по уменьшению выбросов загрязняющих веществ в атмосферу:

- отказ от создания пылящих отвалов. Формирование складов пылящих материалов непосредственно в районе строительства проектом не предусмотрено. Подвоз материалов по необходимости;
- отказ от выполнения операций с существенным пылевыведением при ветрах более 10 м/с;
- перевозка пылящих материалов под укрытием из защитной сетки;
- выполнение работ техникой с отрегулированными двигателями;
- проведение контроля токсичности отработавших газов при выпуске на линию автосамосвалов с частотой проверки каждого автомобиля не реже одного раза в месяц (снижение выбросов при прогреве и при холостом ходе карбюраторных двигателей – СО на 20%, С_xН_x на 10%, SO₂ на 5%; дизельных двигателей – СО на 10%, С_xН_x на 10%, С на 20%, SO₂ на 5%);
- заправка топливом автотранспорта и строительной техники на базе подрядчика;
- проведение ремонта техники на базе подрядчика.
- для уменьшения пылевыведения складирование строительных отходов и строительного мусора в металлических контейнерах. Увлажнение строительного мусора при уборке. Автосамосвалы, вывозящие строительный мусор, должны быть оборудованы стандартными тентами.

На период эксплуатации проектируемых объектов дополнительных мероприятий по уменьшению выбросов загрязняющих веществ в атмосферу не требуется.

2.15 Мероприятия по охране поверхностных и подземных вод

Поскольку непосредственного забора воды из поверхностных и подземных источников, а также сброса сточных вод в водоёмы при строительстве и последующей эксплуатации объекта осуществляться не будет, то мероприятий по охране поверхностных и подземных вод не требуется.

2.16 Мероприятия по снижению негативного воздействия на земельные ресурсы и почвы

Для снижения негативного воздействия на земельные ресурсы на период строительства предусматриваются следующие мероприятия:

- ограничение зоны проведения строительных работ пределами существующего земельного участка;
- рациональное использование земель при складировании конструкций и оборудования;
- минимальное переустройство существующего микрорельефа путём максимально возможного приближения к нулевому балансу земляных масс;
- использование существующих дорог и проездов для движения строительной техники.

На период эксплуатации ВЛ, КЛ, РУ специальных мер по охране земельных ресурсов в связи с нецелесообразностью их проведения не предусматривается.

2.17 Охрана окружающей среды при складировании (утилизации) отходов строительного производства

В соответствии с законодательством РФ физические и юридические лица, в процессе хозяйственной деятельности которых образуются отходы, обязаны предусмотреть меры безопасного обращения с ними, соблюдать экологические и санитарно-эпидемиологические

Взам. инв. №
Подп. и дата
Инв. № подл.

Изм.	Кол. уч.	Лист	№ док.	Подп.	Дата	03-015-ППЛ-К1-ОМ-ТМ	Лист 23
------	----------	------	--------	-------	------	---------------------	------------

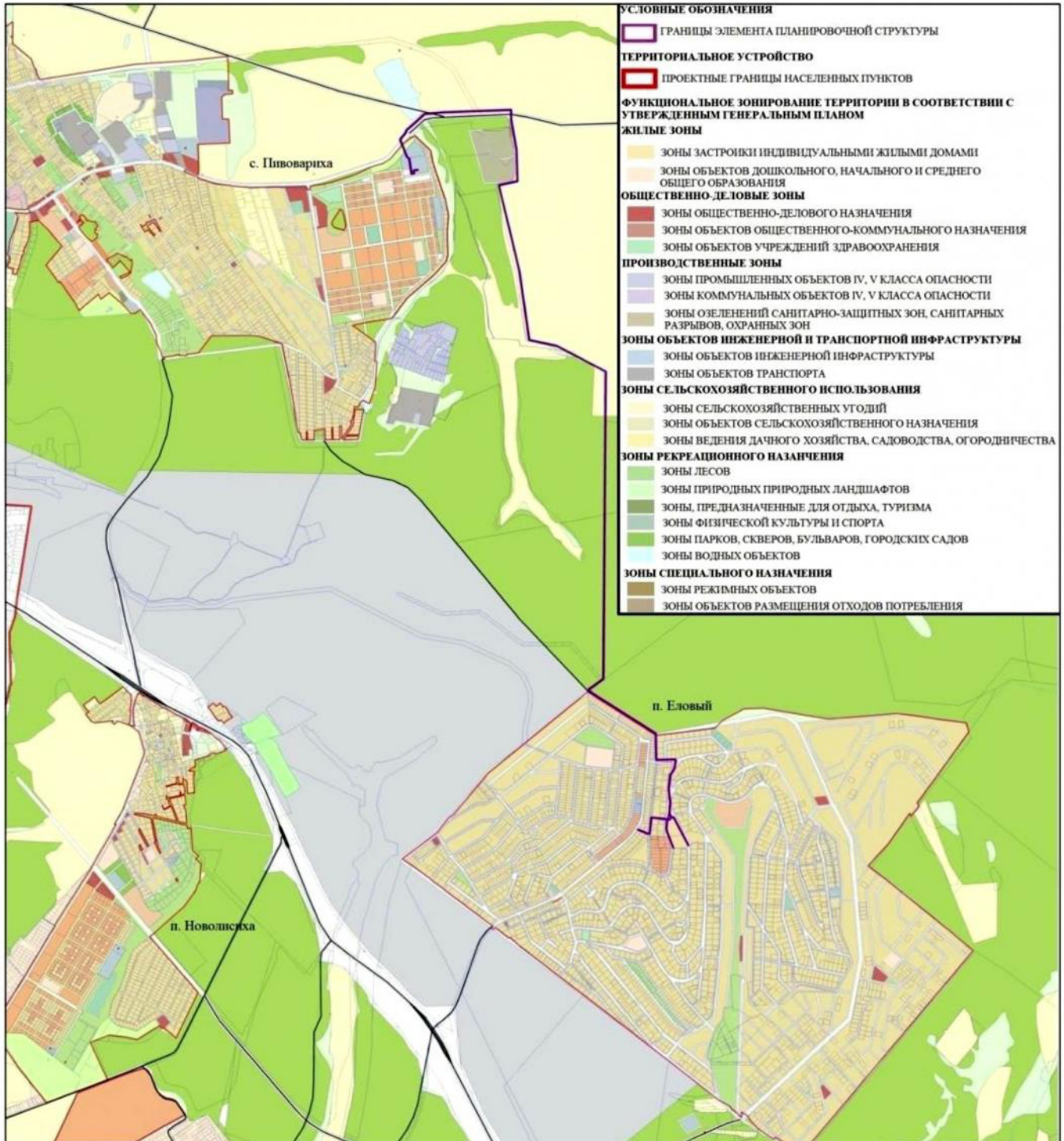
требования и выполнять мероприятия по их утилизации, обезвреживанию и безопасному удалению.

На период проведения строительно-монтажных работ для сбора твердых бытовых и строительных отходов на территории строительства должна быть предусмотрена специально организованная площадка с установленными на ней инвентарными контейнерами для сбора строительного мусора и ТБО.

Инв. № подл.	Подп. и дата	Взам. инв. №					03-015-ППЛ-К1-ОМ-ТМ	Лист
			Изм.	Кол. уч.	Лист	№ док.		Подп.

Фрагмент карты планировочной структуры территорий поселений с отображением границ элементов планировочной структуры

М 1:25 000



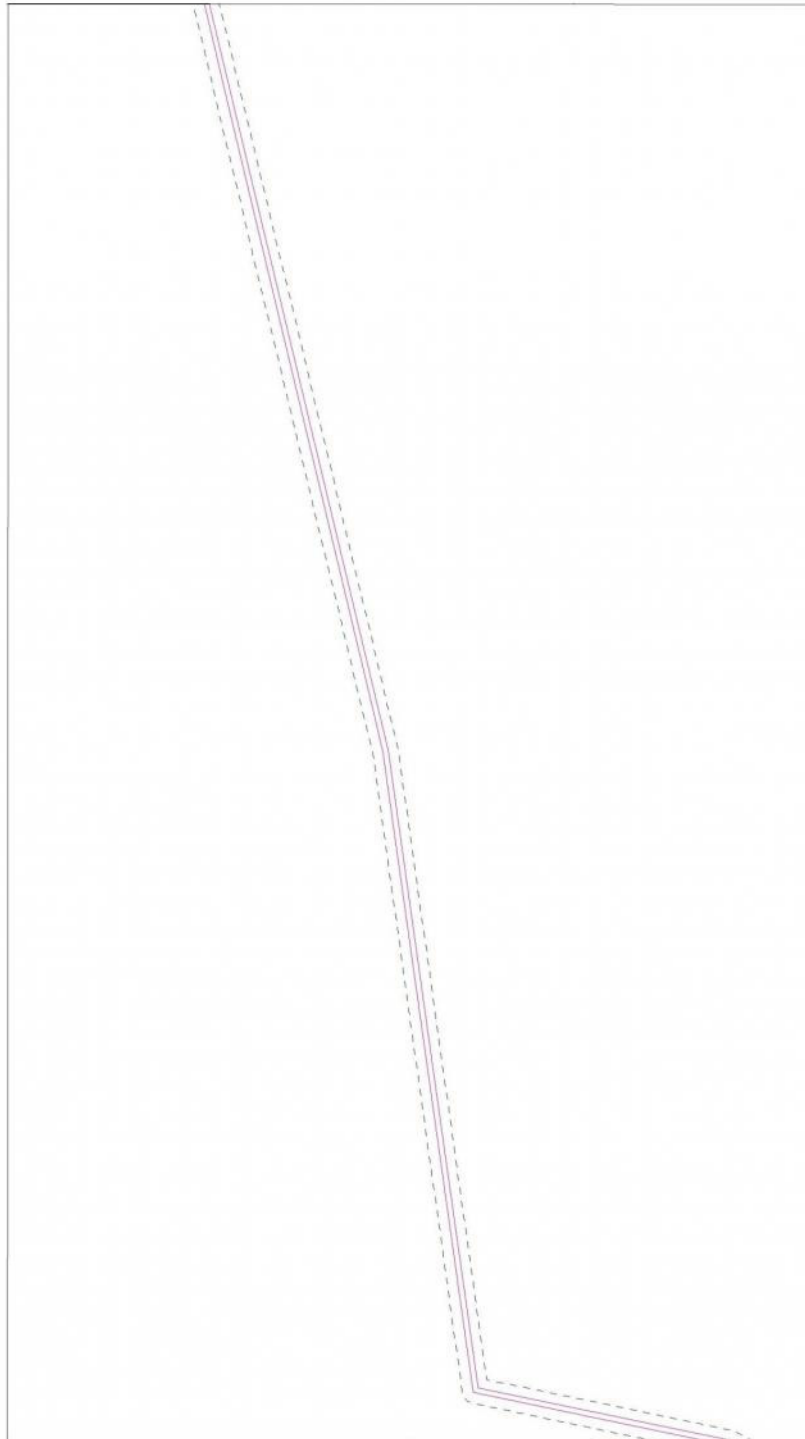
- УСЛОВНЫЕ ОБОЗНАЧЕНИЯ**
- Границы элемента планировочной структуры
 - Территориальное устройство
 - Проектные границы населенных пунктов
- ФУНКЦИОНАЛЬНОЕ ЗОНИРОВАНИЕ ТЕРРИТОРИИ В СООТВЕТСТВИИ С УТВЕРЖДЕННЫМ ГЕНЕРАЛЬНЫМ ПЛАНОМ**
- ЖИЛЫЕ ЗОНЫ**
- Зоны застройки индивидуальными жилыми домами
 - Зоны объектов дошкольного, начального и среднего общего образования
- ОБЩЕСТВЕННО-ДЕЛОВЫЕ ЗОНЫ**
- Зоны общественно-делового назначения
 - Зоны объектов общественного-коммунального назначения
 - Зоны объектов учреждений здравоохранения
- ПРОИЗВОДСТВЕННЫЕ ЗОНЫ**
- Зоны промышленных объектов IV, V класса опасности
 - Зоны коммунальных объектов IV, V класса опасности
 - Зоны озеленений санитарно-защитных зон, санитарных разрывов, охранных зон
- ЗОНЫ ОБЪЕКТОВ ИНЖЕНЕРНОЙ И ТРАНСПОРТНОЙ ИНФРАСТРУКТУРЫ**
- Зоны объектов инженерной инфраструктуры
 - Зоны объектов транспорта
- ЗОНЫ СЕЛЬСКОХОЗЯЙСТВЕННОГО ИСПОЛЬЗОВАНИЯ**
- Зоны сельскохозяйственных угодий
 - Зоны объектов сельскохозяйственного назначения
 - Зоны ведения дачного хозяйства, садоводства, огородничества
- ЗОНЫ РЕКРЕАЦИОННОГО НАЗНАЧЕНИЯ**
- Зоны лесов
 - Зоны природных ландшафтов
 - Зоны, предназначенные для отдыха, туризма
 - Зоны физической культуры и спорта
 - Зоны парков, скверов, бульваров, городских садов
 - Зоны водных объектов
- ЗОНЫ СПЕЦИАЛЬНОГО НАЗНАЧЕНИЯ**
- Зоны режимных объектов
 - Зоны объектов размещения отходов потребления

Подп. и дата
Взам. инв. №
Инв. № дубл.
Подп. и дата
Инв. № подл.

Фрагмент карты планировочной структуры территорий поселений с отображением границ элементов планировочной структуры				
Лит	Изм.	№ докум.	Подп.	Дата
Проект планировки территории			Лит	Лист
				24
			Листов	
			1	
ООО «АвангардЭнерго»				

Схема границ зон с особыми условиями использования территории

Масштаб 1:5000



Условные обозначения:

- - охранный зона ЛЭП;
- - элемент планировочной структуры

Подп. и дата
Взам. инв. №
Име. № дубл.
Подп. и дата
Име. № подл.

Лит	Изм.	№ докум.	Подп.	Дата

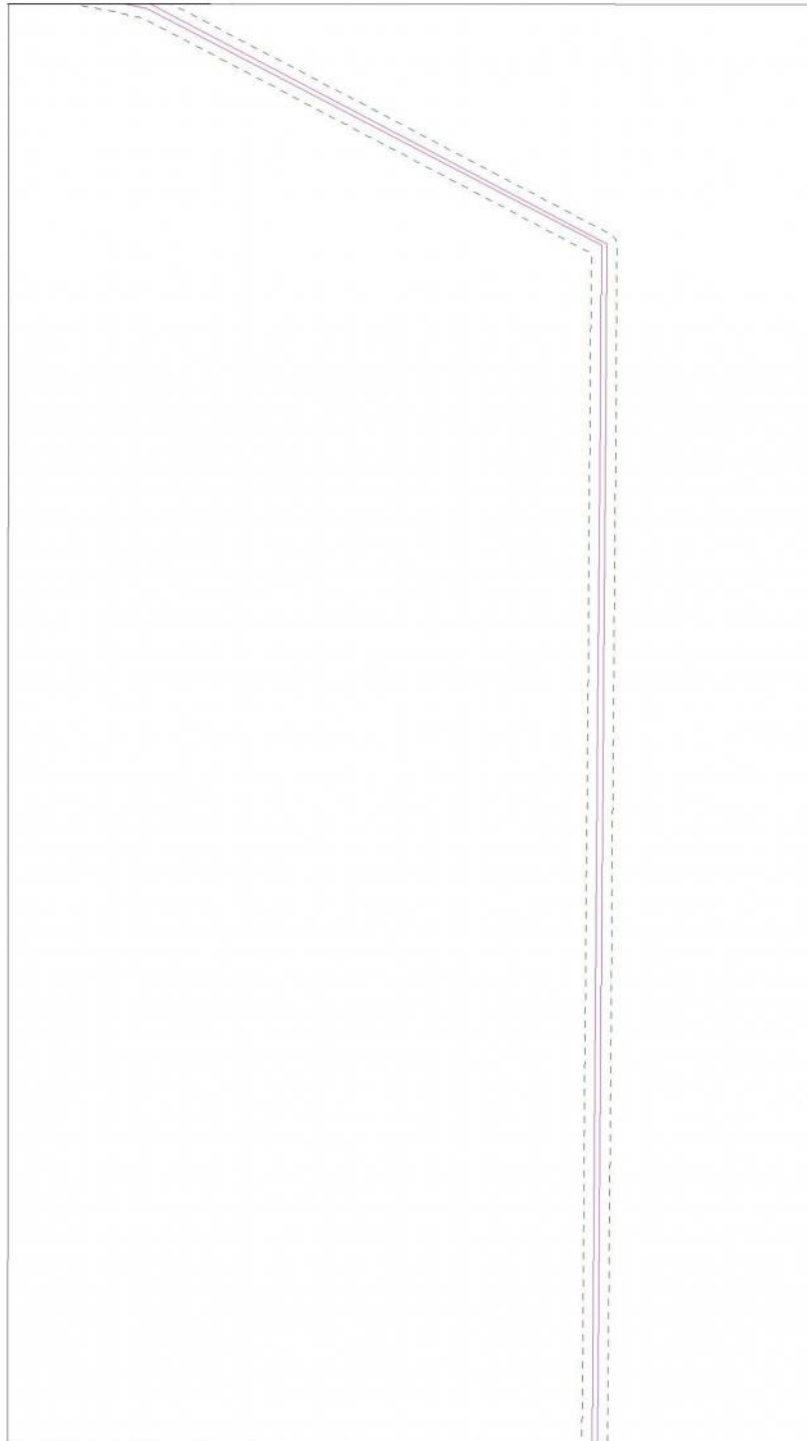
Схема границ с особыми условиями использования территории

Проект планировки территории

Лит	Лист	Листов
	26	6
ООО «АвангардЭнерго»		

Схема границ зон с особыми условиями использования территории

Масштаб 1:5000



Условные обозначения:

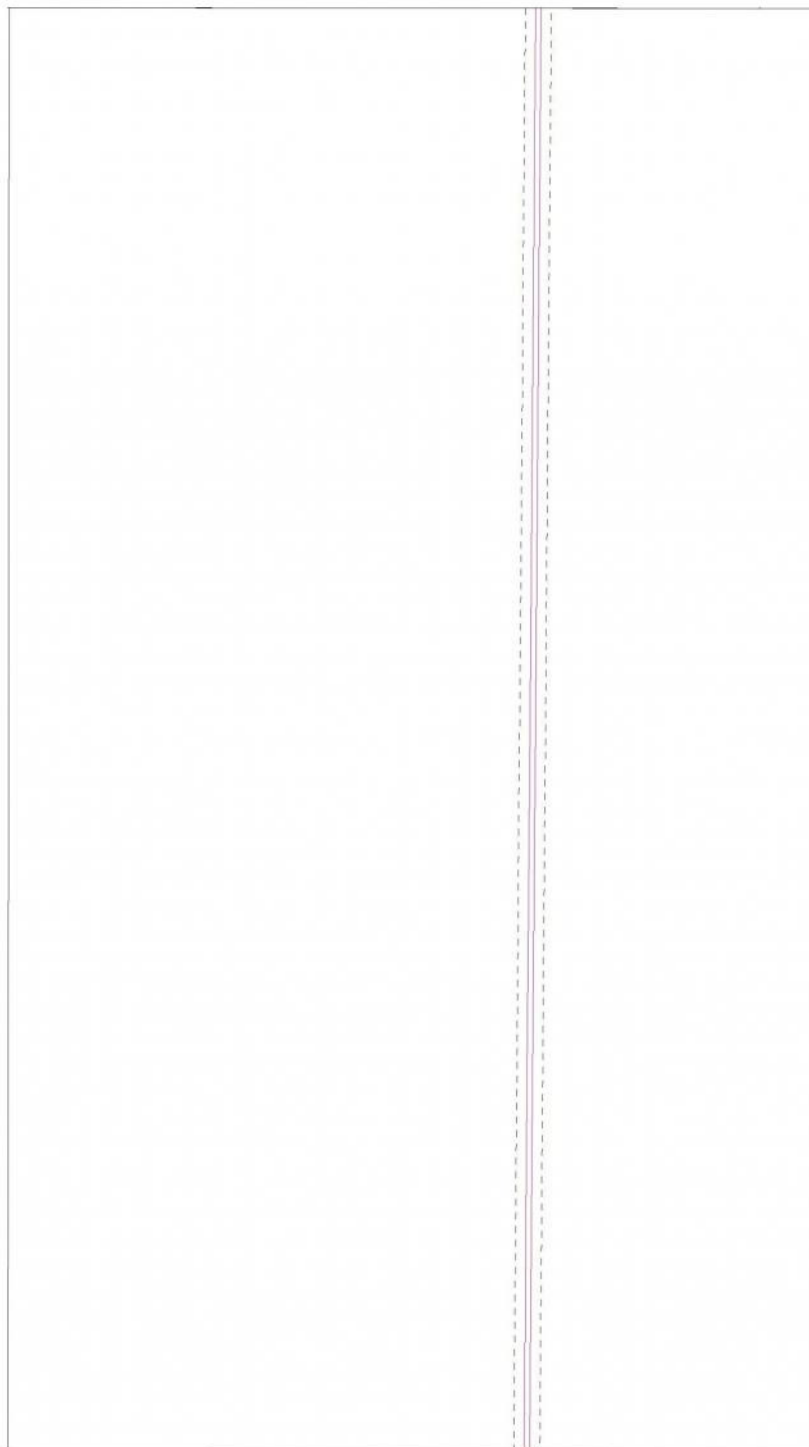
- - охранный зона ЛЭП;
- элемент планировочной структуры

Подп. и дата
Взам. инв. №
Инв. № дубл.
Подп. и дата
Инв. № подл.

Схема границ с особыми условиями использования территории				
Лит	Изм.	№ докум.	Подп.	Дата
Зам. директора		Шестов М.Н.		
Упр. проектом		Шестов М.Н.		
Н. контр.		Ратахин М.Д.		
Проект планировки территории				
Лит		Лист		Листов
		27		6
ООО «АвангардЭнерго»				

Схема границ зон с особыми условиями использования территории

Масштаб 1:5000



Условные обозначения:

- - охранный зона ЛЭП;
- элемент планировочной структуры

Име. № дубл.	Подп. и дата
Име. № дубл.	Подп. и дата
Име. № дубл.	Подп. и дата
Име. № дубл.	Подп. и дата

Лит	Изм.	№ докум.	Подп.	Дата

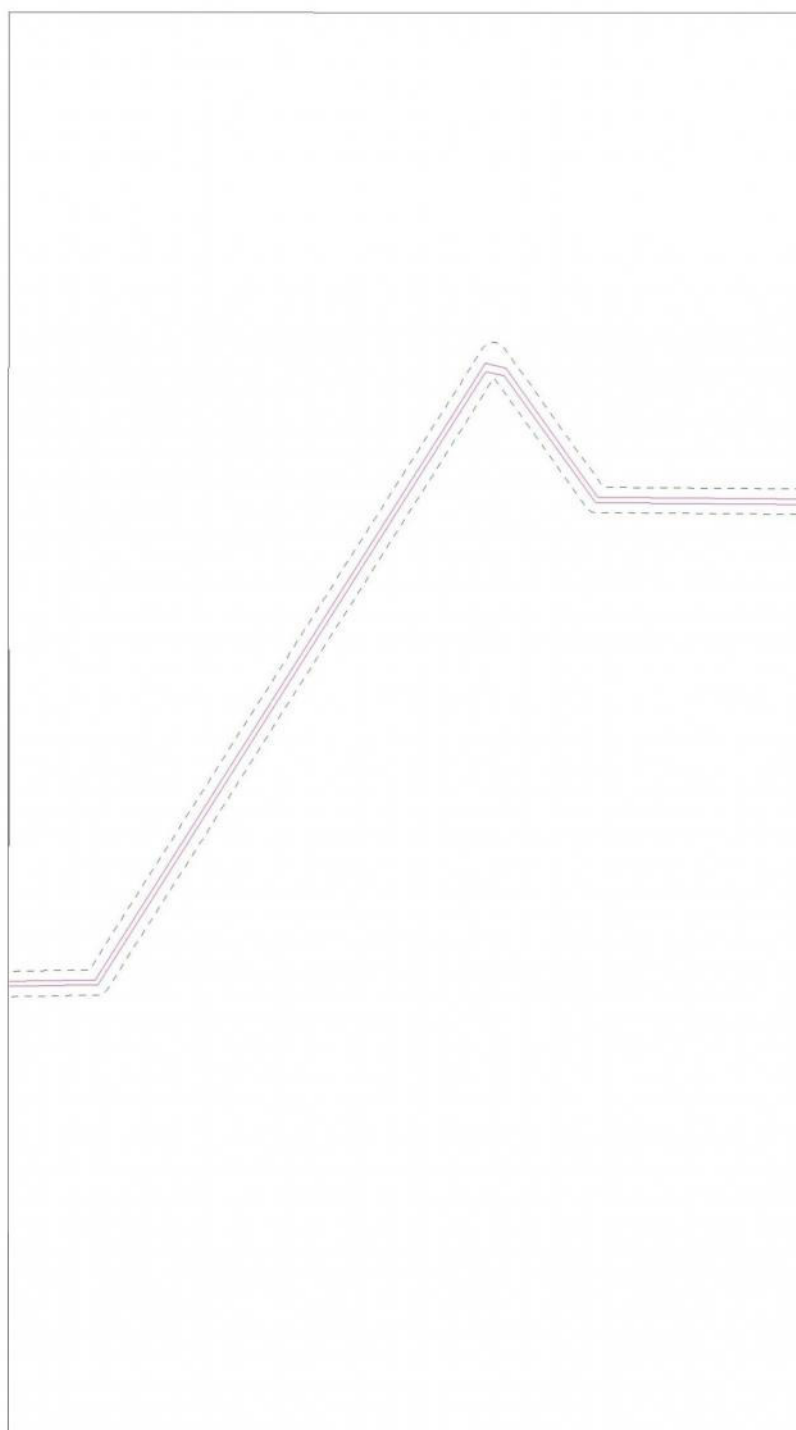
Схема границ с особыми условиями использования территории

Проект планировки территории

Лит	Лист	Листов
	28	6
ООО «АвангардЭнерго»		

Схема границ зон с особыми условиями использования территории

Масштаб 1:5000



Условные обозначения:

- - охранный зона ЛЭП;
- - элемент планировочной структуры

Име. № дубл.	Взам. инв. №	Подл. и дата
Име. № подл.	Лит	Лист

Лит	Изм.	№ докум.	Подп.	Дата

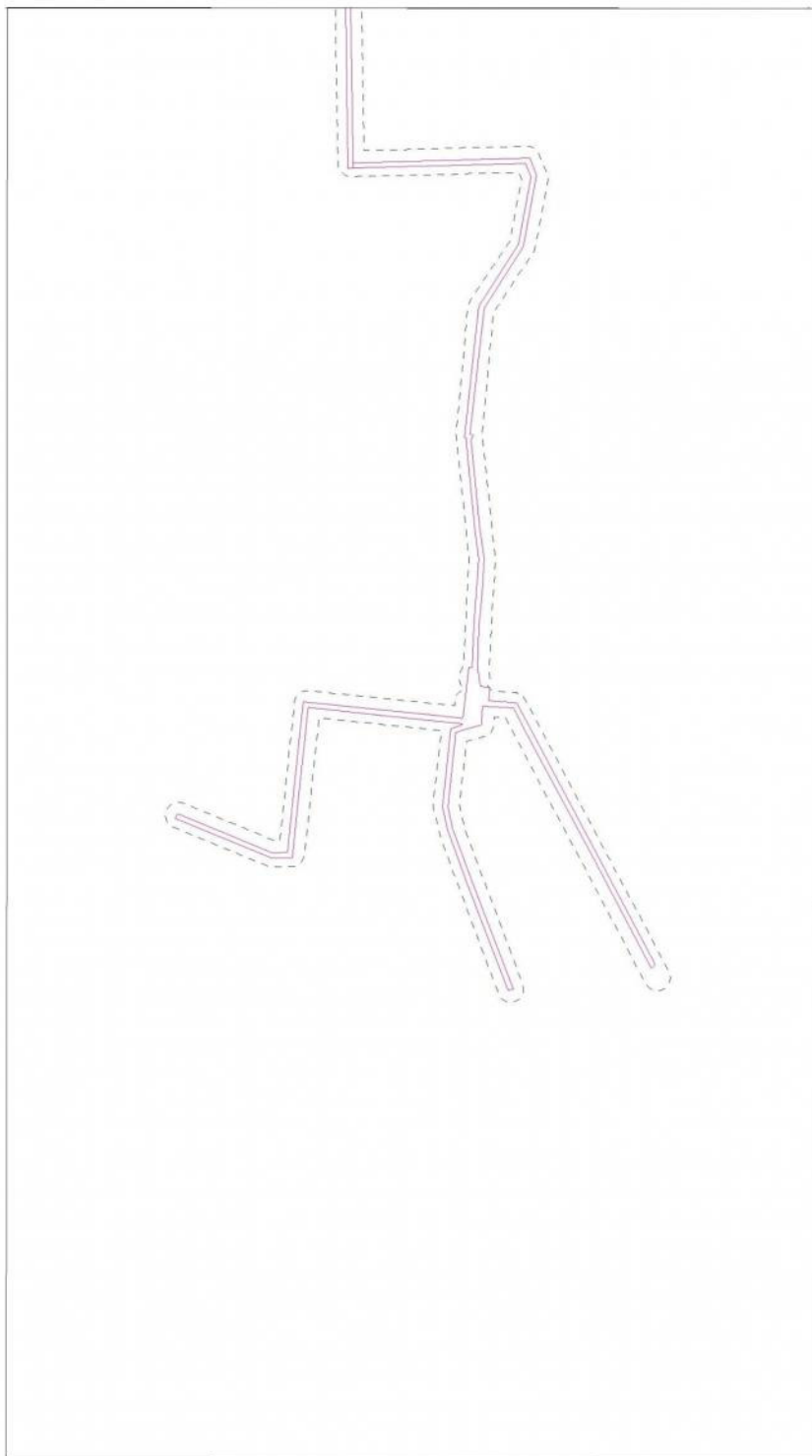
Схема границ с особыми условиями использования территории

Проект планировки территории

Лит	Лист	Листов
	29	6
ООО «АвангардЭнерго»		

Схема границ зон с особыми условиями использования территории

Масштаб 1:5000



Условные обозначения:

- - охранный зона ЛЭП;
- - элемент планировочной структуры

Подп. и дата
Взам. инв. №
Инв. № дубл.
Подп. и дата
Инв. № подл.

Схема границ с особыми условиями использования территории				
Лит	Изм.	№ докум.	Подп.	Дата
Зам. директора		Шестов М.Н.		
Упр. проектом		Шестов М.Н.		
Н. контр.		Ратахин М.Д.		
Проект планировки территории				
Лит		Лист		Листов
		30		6
ООО «АвангардЭнерго»				

ПРИЛОЖЕНИЯ

Инв. № подл.	Подп. и дата	Взам. инв. №					Лист
			03-015-ППЛ-К1-ОМ-ТМ				
Изм.	Кол. уч.	Лист	№ док.	Подп.	Дата		

УТВЕРЖДАЮ
Главный инженер
ОАО «Иркутская электросетевая компания»
«Восточные электрические сети»

Г.В. Богданов

2017 г.



ЗАДАНИЕ НА РАЗРАБОТКУ
проекта планировки и межевания территории, предусматривающего размещение
линейного объекта:
«ВЛ 10 кВ Покровская - Новолисиха с РУ 10 кВ»

(ГРАДОСТРОИТЕЛЬНОЕ ЗАДАНИЕ)

п/п	Наименование разделов	Содержание
1.	Вид градостроительной документации	Разработка проекта планировки и межевания территории, предусматривающего размещение линейного объекта
2.	Основание для разработки градостроительной документации	Основанием для разработки проекта планировки и межевания территории, предусматривающего размещение линейного объекта, являются генеральный план, правила землепользования и застройки, решение ОАО «ИЭСК» о подготовке документации по планировке территории №2 от 03.02.2017 г.
3.	Источник финансирования работ	ОАО «ИЭСК»
4.	Заказчик (полное и сокращенное наименование)	ОАО «Иркутская электросетевая компания» (ОАО «ИЭСК»)
5.	Разработчик градостроительной документации (полное и сокращенное наименование)	ООО «АвангардЭнерго» ООО «АвангардЭнерго»
6.	Нормативно-правовая база разработки градостроительной документации	Градостроительный кодекс РФ, Земельный кодекс РФ, Федеральный закон от 06.10.03 № 131-ФЗ «Об общих принципах организации местного самоуправления в Российской Федерации»; Постановление Правительства РФ от 15.02.2011 № 77 «О порядке подготовки документации по планировке территории, осуществляемой по решению уполномоченного федерального органа исполнительной власти»; Местные нормативы градостроительного проектирования (при наличии); Муниципальные правовые акты Ушаковского МО о порядке подготовки документации по планировке территории (при наличии);

п/п	Наименование разделов	Содержание
		<p>Действующие технические регламенты, санитарные нормы и правила, строительные нормы и правила, иные нормативные документы</p>
7.	<p>Описание проектируемой территории с указанием ее наименования и основных характеристик</p>	<p>Проект планировки и межевания, предусматривающий размещение линейного объектов, разрабатывается в границах санитарно-охранной зоны линейного объекта.</p> <p>Ориентировочная площадь для разработки проекта планировки и межевания территории 34126 кв.м.</p> <p>Вид планируемого к размещению линейного объекта: ВЛ-10 кВ</p> <p>Место расположения начального и конечного пунктов планируемого к размещению линейного объекта определяется на основании Приложения №2 к Градостроительному заданию.</p> <p>Технико-экономические характеристики планируемого к размещению линейного объекта указаны в Приложении №1 к Градостроительному заданию.</p> <p>Ориентировочный маршрут прохождения трассы планируемого к размещению линейного объекта указан в Приложении №2 к градостроительному заданию.</p>
8.	<p>Цель разработки и задачи проекта</p>	<p>1. Цель – обеспечение процесса архитектурно-строительного проектирования, строительства и ввода в эксплуатацию планируемого к размещению линейного объекта.</p> <p>2. Задачи:</p> <ul style="list-style-type: none"> - определение зоны планируемого размещения линейного объекта в соответствии с документами территориального планирования Ушаковского МО; - определение границ формируемых земельных участков, планируемых для предоставления физическому или юридическому лицу для строительства, планируемого к размещению линейного объекта; - определение границ земельных участков, предназначенных для размещения линейного объекта федерального/регионального/местного значения; - разработка проекта зоны с особыми условиями использования территории планируемого к размещению линейного объекта; - создание информационного ресурса ИСОГД в виде базы пространственных и иных данных об объектах градостроительной деятельности в целях обеспечения автоматизации процессов при исполнении муниципальных функций и предоставлении услуг в сфере градостроительной деятельности; - обеспечение публичности и открытости градостроительных решений.

п/п	Наименование разделов	Содержание
9.	Состав проекта	<p>1. Проект планировки и межевания территории, предусматривающий размещение линейного объекта. Состав проекта планировки и межевания территории, предусматривающего размещение линейного объекта, должен соответствовать ст. ст. 42, 43 Градостроительного кодекса РФ и включать:</p> <p>Основную часть:</p> <ul style="list-style-type: none"> - графические материалы (чертеж или чертежи планировки и межевания территории); - текстовые материалы (положения о размещении объектов капитального строительства федерального, регионального или местного значения, а также о характеристиках планируемого развития территории); <p>Материалы по обоснованию:</p> <ul style="list-style-type: none"> - графические материалы (в виде схем); - текстовые материалы (пояснительная записка). <p>В состав чертежей основной части проекта планировки и межевания территории, предусматривающего размещение линейного объекта, включаются:</p> <ul style="list-style-type: none"> - основной чертеж планировки территории; - чертеж межевания территории. <p>В состав графических материалов по обоснованию включаются:</p> <ul style="list-style-type: none"> - схема расположения элемента планировочной структуры; - схема использования территории в период подготовки проекта планировки территории; - разбивочный чертеж красных линий; - схема организации улично-дорожной сети (в населенных пунктах); - схема границ территорий объектов культурного наследия; - схема границ зон с особыми условиями использования территорий; - ориентировочный план трассы линейного объекта; - схема границ земельных участков предполагаемых к изъятию для муниципальных нужд для размещения линейного объекта. <p>2. Проект зоны с особыми условиями использования территории, планируемого к размещению линейного объекта.</p> <p>3. Информационные ресурсы для размещения проекта планировки и межевания территории, предусматривающего размещение линейного объекта, в электронном виде в ИСОГД, представленные в виде базы пространственных данных и иных данных об объектах градостроительной деятельности.</p>

п/п	Наименование разделов	Содержание
10.	Состав, исполнители, сроки и порядок предоставления исходной информации для градостроительной документации	<p>Перечень основной и дополнительной исходной информации формируется Разработчиком и согласовывается Заказчиком.</p> <p>Дополнительная исходная информация предоставляется Заказчиком по письменному запросу Разработчика на предоставление дополнительной исходной информации, необходимой для разработки проекта.</p> <p>Дополнительная исходная информация, находящаяся в распоряжении Заказчика, предоставляется Заказчиком в течение 3 дней с момента поступления письменного запроса Разработчика на предоставление дополнительной исходной информации, необходимой для разработки проекта.</p> <p>Моментом поступления запроса является дата регистрации Заказчиком входящего письма Разработчика, содержащего запрос на предоставление дополнительной исходной информации</p>
12.	Основные требования к содержанию и форме представляемых материалов по этапам разработки градостроительной документации, последовательность и сроки выполнения работы	<p>Этапы разработки.</p> <p>1. Первый этап:</p> <p>1.1. Сбор исходных данных.</p> <p>1.2. Обобщение полученных текстовых и графических материалов посредством:</p> <ul style="list-style-type: none"> - создания обобщенной информационной базы данных об объектах градостроительной деятельности на проектируемой территории; <p>По итогам первого этапа Заказчику предоставляются графические материалы (в виде карт), содержащие сводную информацию о состоянии соответствующей территории и об ограничениях ее использования.</p> <p>2. Второй этап:</p> <p>2.1. Разработка проекта планировки и межевания территории, предусматривающего размещение линейного объекта.</p> <p>2.2. Согласование проекта планировки и межевания территории, предусматривающего размещение линейного объекта с органами местного самоуправления поселения, городского округа, применительно к территориям, которых разрабатывается проект.*</p> <p>2.3. Проверка проекта планировки и межевания территории, предусматривающего размещение линейного объекта уполномоченным органом принявшим решение о ее подготовке.</p> <p>По итогам второго этапа Заказчику предоставляется доработанный с учетом результатов согласований и проверки проект планировки и межевания территории, предусматривающий размещение линейного объекта, в составе, определенном п. 1 раздела 9 Градостроительного задания;</p>

*Указывается при планировании размещения линейного(ых) объекта(ов) на территории городского(их) округа(ов), поселения(ий).

п/п	Наименование разделов	Содержание
		<p>Последовательность и сроки выполнения работы. Определяются календарным планом.</p> <p>Основные требования к содержанию представляемых материалов. Подготовка проекта планировки и межевания территории, предусматривающего размещение линейного объекта осуществляется на основании документов территориального планирования, правил землепользования и застройки в соответствии с требованиями технических регламентов, нормативов градостроительного проектирования, градостроительных регламентов с учетом границ территорий объектов культурного наследия, включенных в единый государственный реестр объектов культурного наследия (памятников истории и культуры) народов Российской Федерации, границ территорий вновь выявленных объектов культурного наследия, границ зон с особыми условиями использования территорий.</p> <p>Содержание проекта планировки и межевания территории, предусматривающего размещение линейного объекта должно соответствовать: - ст.ст. 42, 43 Градостроительного кодекса РФ; - принятым в соответствии с действующим Градостроительным кодексом РФ нормативным правовым актам о составе и содержании проектов планировки территории, подготовка которых осуществляется на основании документов территориального планирования субъекта Российской Федерации, документов территориального планирования муниципального образования (при наличии).</p> <p>На чертежах планировки и межевания территории отображаются:</p> <p>- на всех чертежах:</p> <ul style="list-style-type: none"> - действующие и проектируемые красные линии; - границы элементов планировочной структуры; - границы проектируемой территории; - наименование существующих улиц и обозначение проектируемых улиц (в населенных пунктах); - границы земельных участков предполагаемых к изъятию для муниципальных нужд для размещения линейного объекта. <p>- на основном чертеже планировки территории:</p> <ul style="list-style-type: none"> - границы зон планируемого размещения объектов федерального, регионального, местного значения; - границы зон размещения объектов капитального строительства; - границы территорий общего пользования; <p>- на чертеже межевания территории: линии отступа от красных линий в целях определения места допустимого размещения зданий, строений, сооружений;</p>

п/п	Наименование разделов	Содержание
		<p>- границы застроенных земельных участков, в том числе границы земельных участков, на которых расположены линейные объекты;</p> <p>- границы формируемых земельных участков, планируемых для предоставления физическим и юридическим лицам для строительства;</p> <p>- границы земельных участков, предназначенных для размещения объектов капитального строительства федерального, регионального или местного значения;</p> <p>- границы территорий объектов культурного наследия;</p> <p>- границы зон с особыми условиями использования территорий;</p> <p>- границы зон действия публичных сервитутов.</p> <p>- границы земельных участков предполагаемых к изъятию для муниципальных нужд для размещения линейного объекта.</p> <p>Подготовка чертежа межевания осуществляется с выделением земель, необходимых для строительства.</p> <p>Положения о размещении объектов капитального строительства федерального, регионального или местного значения, а также о характеристиках планируемого развития территории:</p> <p>- сведения об основных положениях документа территориального планирования, предусматривающего размещение линейного объекта;</p> <p>- технико-экономические характеристики планируемого к размещению линейного объекта;</p> <p>- предложения по установлению публичных сервитутов;</p> <p>- территории общего пользования;</p> <p>На графических материалах по обоснованию отображаются:</p> <p>- на всех чертежах:</p> <p>- красные линии;</p> <p>- наименования существующих улиц, обозначение проектируемых улиц;</p> <p>- границы проектируемой территории; границы и (или) фрагменты границ муниципальных образований и населенных пунктов, на территории которых осуществляется проектирование (при возможности отображения в масштабе чертежа).</p> <p>- на схеме расположения элемента планировочной структуры:</p> <p>- зоны различного функционального назначения в соответствии с документами территориального планирования, основные планировочные и транспортно-коммуникационные связи;</p> <p>- границы элементов планировочной структуры; границы и (или) фрагменты границ муниципальных образований и населенных пунктов, на территории которых осуществляется проектирование.</p>

п/п	Наименование разделов	Содержание
		<p>- на схеме использования территории в период подготовки проекта планировки территории:</p> <ul style="list-style-type: none"> - зоны современного функционального использования территории; - действующие и проектируемые красные линии, - подлежащие отмене красные линии; - границы земельных участков по данным ГКН; - улично-дорожная сеть с указанием типов покрытия проезжих частей; - сооружения и коммуникации инженерной инфраструктуры; <p>- на разбивочном чертеже красных линий:</p> <ul style="list-style-type: none"> - действующие и проектируемые красные линии, подлежащие отмене красные линии; - координаты концевых, поворотных точек с ведомостью координат; - расстояния между точками красных линий, углы поворота и радиус искривления красных линий; <p>- на схеме границ территорий объектов культурного наследия:</p> <ul style="list-style-type: none"> - границы территорий объектов культурного наследия, включенных в единый государственный реестр объектов культурного наследия (памятников истории и культуры) народов РФ; - границы территорий вновь выявленных объектов культурного наследия; <p>- на схеме границ зон с особыми условиями использования территорий:</p> <ul style="list-style-type: none"> - утвержденные в установленном порядке границы зон с особыми условиями использования территорий; - нормативные границы зон с особыми условиями использования территорий, отображаемые на основании требований законодательства и нормативно-технических документов и правил; <p>Пояснительная записка материалов по обоснованию включает:</p> <ul style="list-style-type: none"> - обоснование параметров планируемого к размещению линейного объекта (категория, протяженность, основные параметры полосы отвода и др.); - ведомость пересечений трассы линейного объекта с естественными и искусственными препятствиями, - ведомость пересечения объекта с автомобильными и железными дорогами и сетями инженерно-технического обеспечения; - ведомость земельных участков разных форм собственности и мероприятия по обходу участков или предложения выкупу (аренде данных участков) по трассе линейного объекта; - ведомость земель различных категорий по трассе линейного объекта и мероприятия по переводу земель из одной категории в другую (при необходимости); - сведения об инженерных коммуникациях, попадающих в зону строительства; - ведомость земельных участков предполагаемых к изъятию для муниципальных нужд для размещения линейного объекта.

п/п	Наименование разделов	Содержание
		<p>Требования к содержанию проекта зоны с особыми условиями использования территории планируемого к размещению линейного объекта, определяются в соответствии с законодательством в зависимости от вида планируемого к размещению линейного объекта.</p> <p>Подготовка XML-документов, содержащих сведения о зонах с особыми условиями использования территории планируемых к размещению линейного объекта, осуществляется в соответствии с требованиями Приказа Федеральной службы государственной регистрации, кадастра и картографии от 08.02.2012 № П/54 «О внесении изменений в приказ Федеральной службы государственной регистрации, кадастра и картографии от 24.03.2011 № П/83 «О реализации информационного взаимодействия при ведении государственного кадастра недвижимости в электронном виде».</p> <p>Основные требования к форме представляемых материалов.</p> <p>Графические материалы основной части проекта планировки, предусматривающих размещение линейного объекта, могут выполняться в масштабах 1:1000 - 1:2000 (с учетом обеспечения наглядности чертежей).</p> <p>Чертеж межевания, предусматривающий размещение линейного объекта, может выполняться в масштабах 1:500 - 1:2000 (с учетом обеспечения наглядности чертежей).</p> <p>Графические материалы материалов по обоснованию проекта планировки и межевания, предусматривающих размещение линейного объекта, могут выполняться в масштабах 1:1000 - 1:2000 (с учетом обеспечения наглядности графических материалов).</p> <p>Ориентировочный план трассы планируемых к размещению линейного объекта может выполняться в масштабах 1:500 - 1:2000 (с учетом обеспечения наглядности чертежей).</p> <p>Схема расположения элемента планировочной структуры может выполняться в 1:5000, 1:50000 (с учетом обеспечения наглядности графических материалов).</p> <p>Текстовые материалы на бумажных носителях предоставляются в брошюрованном виде на листах формата А4 - 4 экз.</p> <p>Графические материалы на бумажных носителях предоставляются на форматах кратного от А2 до А0 (выбранный формат должен обеспечивать наглядность) на бумажной основе - 4 экз.</p> <p>Электронные версии текстовых и графических материалов проекта предоставляются на DVD или CD диске - 4 экз.</p>

п/п	Наименование разделов	Содержание
		<p>Текстовые материалы должны быть представлены в текстовом формате DOC, DOCX, RTF, XLS, XLSX.</p> <p>Графические материалы проекта должны быть представлены в векторном виде в формате ГИС Панорама (SXF и RSC) местной системе координат, установленной в соответствии с действующим законодательством.</p>
13.	<p>Порядок согласования, обсуждения и утверждения градостроительной документации</p>	<p>Проверку проекта планировки и межевания территории, предусматривающего размещение линейного объекта, следует осуществлять в порядке, установленном ст. 45 Градостроительного кодекса Российской Федерации.</p> <p>Проект планировки и межевания территории, предусматривающий размещение линейного объекта, направляется на согласование органами местного самоуправления поселения, городского округа, применительно к территориям которых разрабатывается проект планировки и межевания территории, предусматривающий размещение линейного объекта, в порядке установленном ч. 12.2 ст. 45 Градостроительного кодекса Российской Федерации.</p> <p>Разработчик отвечает на замечания и предложения, полученные в ходе проверки и согласования проекта Заказчиком, готовит аргументированные обоснования учёта или отклонения поступивших замечаний и предложений, корректирует проект планировки и межевания территории, предусматривающий размещение линейного объекта.</p>

Главный инженер филиала
 ОАО «Иркутская электросетевая компания»
 «Восточные электрические сети»
 « » 2017 г.



Г.В. Богданов

Технико-экономические характеристики линейного объекта.

1. Ориентировочные параметры планируемого к размещению линейного объекта:
Двухцепная воздушная линия электропередачи напряжением 10 кВ на железобетонных опорах с изолированным проводом.
2. Протяженность планируемого к размещению линейного объекта на территории Ушаковского муниципального образования 8172 м.
3. Сведения об основных технологических операциях планируемого к размещению линейного объекта в зависимости от его назначения:
Передача электроэнергии



**СЛУЖБА ПО ОХРАНЕ ОБЪЕКТОВ
КУЛЬТУРНОГО НАСЛЕДИЯ
ИРКУТСКОЙ ОБЛАСТИ**

ул. 5-й Армии, 2, г. Иркутск, 664025,
тел., факс 33-27-23

www.irkobl.ru/sites/oknio, sooknio@yandex.ru

01 АВГ 2016 № 76-37-4495/16

на № 018/1391 от 28.06.2016

О земельном участке

Директору филиала ОАО
"ИЭСК" "Восточные
электрические сети"
Садохину А.И.

Служба рассмотрела Акт государственной историко-культурной экспертизы от 15.06.2016 г. Земель, подлежащих воздействию земляных, строительных, мелиоративных, хозяйственных и иных работ: размещение объекта "ВЛ 10 кВ Покровская - Еловый с РУ 10 кВ" в Иркутском районе Иркутской области, отчет по выполнению археологической разведки земельного участка под строительство объекта "ВЛ 10 кВ "Покровская - Еловый с РУ 10 кВ" в Иркутском районе Иркутской области". 2016 г.

Сообщаем, что служба не имеет возражений против выводов экспертизы. Получена информация об отсутствии в границах испрашиваемого участка объектов культурного наследия включенных единый государственный реестр, объектов культурного наследия (памятников истории и культуры) народов Российской Федерации, выявленных объектов культурного наследия, объектов обладающих признаками объекта культурного наследия.

По результатам государственной историко-культурной экспертизы служба считает возможным использование земельного участка для строительства объекта "ВЛ 10 кВ Покровская - Еловый с РУ 10 кВ" в Иркутском районе Иркутской области.

Руководитель службы по охране объектов
культурного наследия Иркутской области



Е.М. Корниенко