

СКВЕР.

Концепция создания сквера: Придание поселку современного, эстетического облика современного населенного пункта поселочного типа. Организация массового места отдыха для населения. Создание уютного урбанистического уголка для повышения культурно-художественного восприятия граждан среды проживания.

Конфигурация сквера: Планировка участка прямоугольного типа по принципу регулярного стиля. Включает главную аллею вдоль длинной стороны и перпендикулярную дорожку по центру участка, образуя крестообразную сеть дорожек. Так же присутствуют четыре второстепенных дорожки изогнутого, пейзажного направления. Кратность ширины дорожек принято, согласно трафика движения. Главные дорожки ширина 3,0 м (прохождение одновременно 4 человек $0,75 \cdot 4$) и второстепенных 2,25 (прохождение одновременно 3 человек $0,75 \cdot 3$). Материалы покрытия главных дорожек тротуарная плитка, второстепенных отсыпка инертных материалов (ПГС). В центре схождения дорожек – круговая площадка с скульптурой «Я люблю Сосьву».

В проекте озеленения используются неприхотливые растения, с наименьшим количеством ухаживающих работ. Так же композиционные группы сформированы с учетом сезонности цветения многолетников. Таким образом плавное зацветание растений, согласно их вегетативным особенностям, создадут эффект непрерывного цветения групп.

Принцип озеленения: Так как территориально участок для озеленения миниатюрен, главная задача не перегрузить визуально среду благоустройства. Использован вариант групповой расстановки растений небольшой высоты, соблюдая каскадность посадок. Создаются «островки» растений и свободные, открытые пространства.

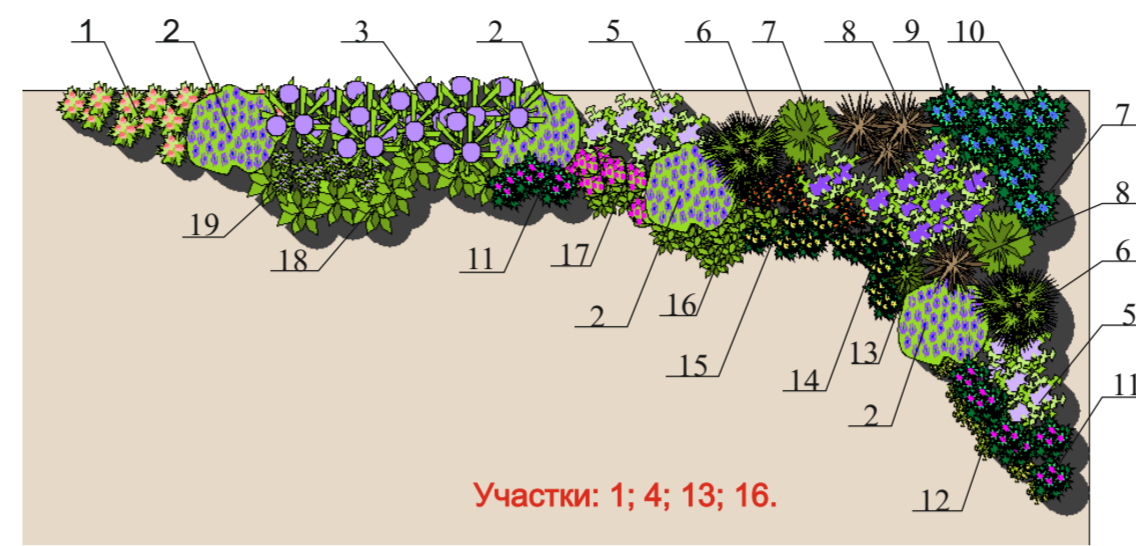
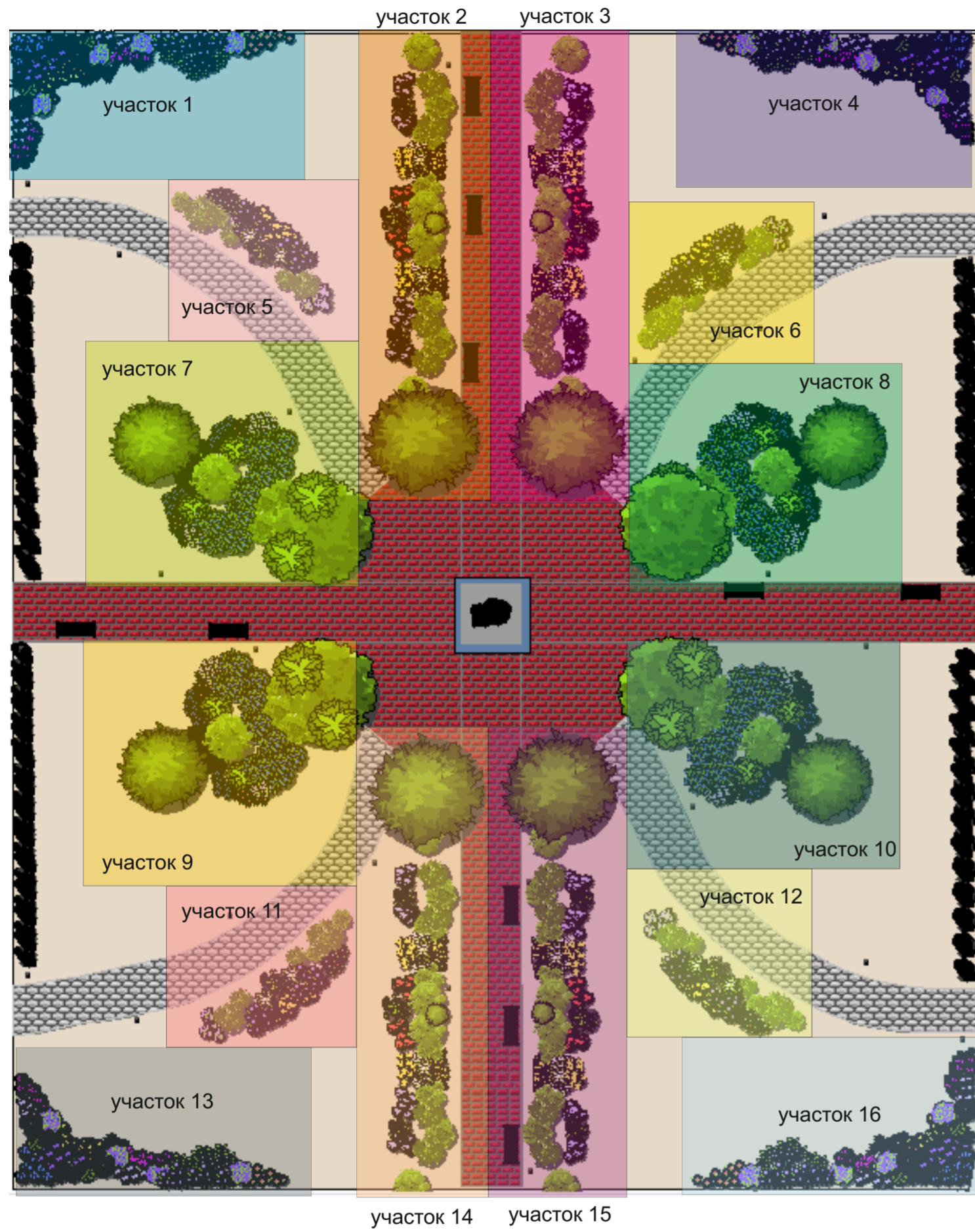
По периметру круговой площадки предложено высадить декоративные виды яблонь. Они быстрорастущие виды с широкой кроной, декоративные качества сохраняют на протяжении всего сезона. В летние дни дадут тень, в весенне-осенние периоды защитят от ветра.

На территории сквера рекомендовано установка скамеек в количестве 18 шт.

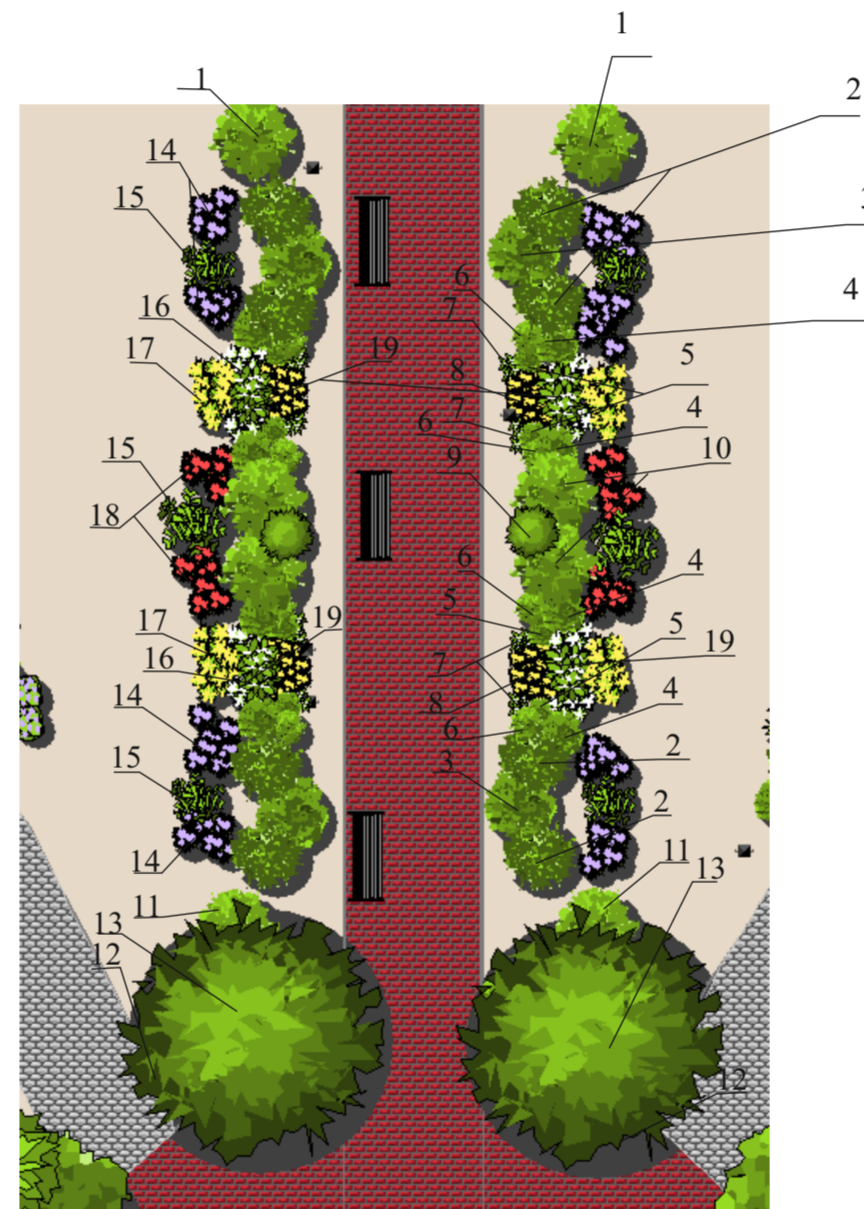
Освещение уличными фонарями паркового типа. Количество 28- 32 шт.

По периметру сквера рекомендуется установка ограждений с свободными входами\выходами.

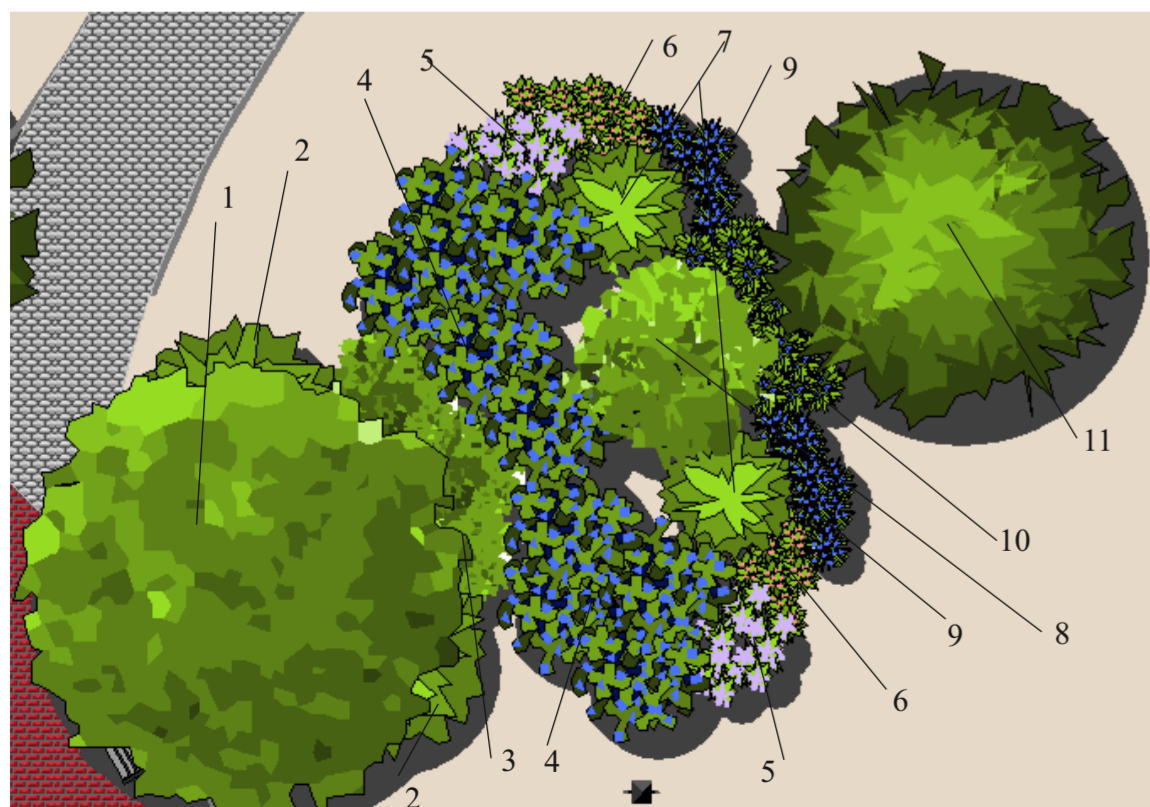
Наличие входов\выходов не менее 5-6.



Участки: 1; 4; 13; 16.



Участки: 2; 3; 14; 15.



Участки: 7; 8; 9; 10

Список рекомендуемых к использованию растений на участках 7; 8; 9; 10.:

π	ΣΘΞΡ ΛΣΤΊ ΘΞΞΛΆΓΙ Β ΛΥΞΞ ΣΗΦΤ ΛΆ
Č	ΗΘΞΡΞ ΚΊ ΜΚΩΞ ΊΞ Β
Č	ΎΝΥΚΡΥ ΣΘΞΡΞΙ ΚΡΡΗΞΑΦΚΟΞΞ ΩΙ ΚΎΒ
Č	Ρ ΣΛΛ ΚΙ ΚΟΥΡΝΟ ΣΘΞΡΞΙ ΚΡΡΒΞ Β
Ç	ΚΚΟΥΧ ΝΡΝΑΠ ΑΦΟΥΎΑΡ ΒΞΑΨΝΡΝΞ ΩΙ ΚΎΒ
D	ΨΟΞ ΟΎ ΠΚΎΚΟΥΟΎΗΎΒΞ ΕΊ ΛΚΟΥΞΒ
Đ	Ί Ί ΣΜ ΝΟΗ ΎΗ Η ΕΡΟΗΒ
Đ	ΑΦΑΑ ΡΝΟ Ι ΚΡΚΟΡ ΒΞΞ
8	ΟΎΟΡ Η ΣΘΞΡΞΙ ΚΡΡΗΞΞ
E	ΟΞ ΎΞ Ι ΡΝΟ Ρ ΦΎΝΡΗΒ
ČČ	ΞΥΝΎ ΎΝΘΝΥΎΟΝΞ ΑΨΝΡΝΞ ΩΙ ΚΎΒ
ČČ	ΛΟΥ ΑΞΟΞ ΟΎΞ ΕΚΟΞΤΞΡΞΞ

Список рекомендуемых к использованию растений на участках 1; 4; 13; 16.:

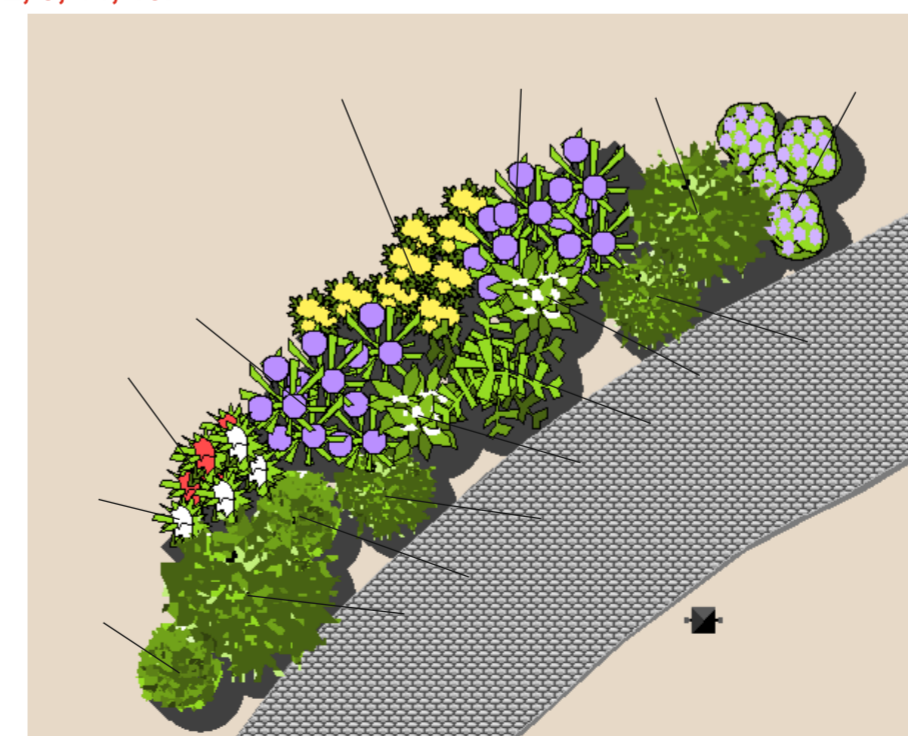
π	ΣΘΞΡ ΛΣΤΊ ΘΞΞΛΆΓΙ Β ΛΥΞΞ ΣΗΦΤ ΛΆ
Č	ΞΥΝΎ ΎΝΘΝΥΎΟΝΞ. Высокие сорта. Цвет бордовый.
Č	Ί ΚΥΣ ΡΝΟΗ Ί ΝΟΥΝΊ ΡΗΞ.
Č	ΠΑΟ ΗΧ ΟΎΎΑΡ ΎΟΝΞ ΒΎΞ ΎΎ ΓLucy Ball».
Ç	Ί ΚΥΣ ΡΝΟΗ ΎΚΊ ΗΞ Β
D	Ί ΚΥΚΎΟΞ ΘΒ ΟΡΞΙ ΚΡΡΒ ΞΒΥΦΤ ΦΑΡ Β ΨΞΎΚΡΟΞ Ι Β
Đ	ΎΤ ΝΥΚΞ ΎΚΥ ΗΞ Β
Đ	ΠΝΟΚΞ ΡΝΟ ΓΙΒΡΙΔΝΊ Ύ «Burgundy Love» .
8	Ρ ΝΎΟΗΡ ΎΑΎ ΎΗΎΎΞ ΩΙ ΚΎΡ ΒΞ Β
E	ΨΟΞ ΟΎ ΠΚΎΚΟΥΟΎΗΎΒΞ ΕΞ ΝΟΟΝΓΒ
ČČ	Ί ΚΥΚΎΟΞ ΟΒΥΚΗΝΟΒΕΝΝΎ Ύ «Allegro».
ČČ	ΟΞΤΙΛΒΑ ΚΥΡΧΑΒΑ.
ČČ	Ί ΚΟΝΣΤ ΎΝΥ ΨΕΡΟΧΟΒΑΤΎ Ύ.
ČČ	Τ Ι ΎΞΡ ΝΟΗ Π ΚΎΚΟΥΟΎΗΎΞ.
ČÇ	ΞΥΝΎ ΎΝΘΝΥΎΟΝΞ.
ČĐ	ΗΎΟΞ ΟΟΗΒ
ČĐ	ΟΎΎ Η ΟΎΤ ΝΞ ΎΟΗΞ Β
ČĐ	ΨΟΞ ΟΎ Α ΝΟΞ Ι ΝΊ Ρ ΒΞ Β
ČĐ	ΜΝΙ ΑΦΟΗΤ Σ ΟΜΑΟΗΞ Β
ČΞ	Ί ΚΥΣ ΡΝΟΗ Ί ΝΟΥΝΊ Ρ ΗΞ Ε First Love».

Список рекомендуемых к использованию растений на участках 2; 3; 14; 15.:

π	ΣΘΞΡ ΛΣΤΊ ΘΞΞΛΆΓΙ Β ΛΥΞΞ ΣΗΦΤ ΛΆ
Č	ΎΤ ΝΥΚΞ Ί ΗΡ Ί ΦΎΗΒ
Č	ΎΡΚΛ ΡΞ ΕΊ Ί ΡΝΟ ΘΚΟΒΞ Β
Č	Ρ ΣΛΛ ΚΙ ΚΟΥΡΝΟ Ί ΣΥΝΜ ΡΎΗΟΥΡ ΒΞ Ε Lime Glow».
Ç	Ι ΗΎΟΗΎ Ύ ΨΘΞΡΞΙ ΚΡΡΒ Ξ Ε Atropopurea».
D	ΎΤ ΝΥΚΞ ΕΤ Σ ΡΎΟΗΞ Β
Đ	ΠΗΤ ΟΎΗΟΗ ΕΚΟΗΞ Β
Đ	ΟΗΟΝΎ, белый.
8	ΟΎΎΟΎΟΗ ΕΤ Σ ΡΎΟΗΞ ΑΒΕΛΑ.
E	Ρ ΣΛΛ ΚΙ ΚΟΥΡΝΟ ΎΟΗΟΥΡ ΒΞ Ε Blue Arrow».
ČČ	Ι ΣΞΎ Β Α ΡΝΟ ΟΥΞ Ι Η Ί Σ-красный.
ČČ	ΥΑΦΒ ΥΚΤ ΟΞΊ ΡΝΟ ΟΗΟΝΡΞ ΟΝΎΡ ΒΞ Ε Darts Gold».
ČČ	ΥΑΦΒ ΥΚΤ ΟΞΊ ΡΝΟ ΟΗΟΝΡΞ ΟΝΎΡ ΒΞ Ε Red Baron».
ČČ	ΗΘΞΡΞ ΡΞ ΕΊ Ί Ρ ΗΞ Β
ČÇ	Ι ΥΦΚΥ Η ΟΥ ΑΡΞΞ ΟΝΎΡ ΗΞ Β
ČĐ	ΟΞ ΟΚΊ Β Λ ΡΝΟ ΕΤ Σ ΡΎΟΝΞ Β
ČĐ	ΟΎΎΟΎΟΗ ΓΙΒΡΙΔΝΑ, белый цвет.
ČĐ	Ι ΑΦΑΟΥΡΝΟ Ί ΝΟΥΝΊ Ρ ΒΞ Ε Bottle Rocket».
ČĐ	ΑΒ ΎΞ ΟΚ ΟΝΎΡ ΝΟΞ ΘΒ ΟΡΞΙ ΚΡΡΒ Ξ Ε Red Velvet»
ČΞ	ΟΞ ΎΗ Ί ΝΟΥΝΊ Ρ ΗΞ Β

Список рекомендуемых к использованию растений на участках 5; 6; 11; 12.:

π	ΣΘΞΡ ΛΣΤΊ ΘΞΞΛΆΓΙ Β ΛΥΞΞ ΣΗΦΤ ΛΆ
Č	ΠΗΤ ΟΎΗΟΗ ΟΑΎΗΡ ΝΟΞ Ι ΗΞ Ε Mango Tango».
Č	ΎΞΘΝΡ ΡΝΟΥΞ ΘΝΡΞΞ ΟΝΎΡ ΒΞ Β
Č	Ι ΗΎΟΗΎ Ύ ΑΡ ΟΚΎ Η Ύ Goldalita».
Ç	ΠΗΤ ΟΎΗΟΗ ΟΑΎΗΡ ΝΟΞ Ι ΗΞ Ε Princess».
D	ΟΞ ΎΗ Ί ΝΟΥΝΊ Ρ ΗΞ Β
Đ	ΟΞ ΟΚΊ Β Λ ΡΝΟ ΕΤ Σ ΡΎΟΝΞ Β
Đ	Ί ΚΥΚΎΟΞ ΘΒ ΟΡΞΙ ΚΡΡΒ Ξ Ε Peter Sparkes».
8	ΚΚΥΚΡ ΕΚΟΒ Ξ Β
E	Τ Ι ΎΞΡ ΝΟΗ ΎΝΗΞ Β
ČČ	ΞΥΝΎ ΎΝΘΝΥΎΟΝΞ Β
ČČ	ΑΒ ΎΞ ΟΚ ΟΝΎΡ ΝΟ Ί Σ ΞΞ ΟΡ ΒΞ Β
ČČ	ΠΝΟΚΞ ΡΝΟ Ί ΝΟΥΝΊ Ρ ΒΞ Ε Moussaka».
ČČ	ΠΝΟΚΞ ΡΝΟ ΓΙΒΡΙΔΝΎ Ύ «Little Miss Manners»



Участки: 5; 6; 11; 12.

Живая изгородь - кизильник блестящий (требует формирования кроны)
 - спирея японская (декоративный лист, цветение с июня по июль; требует формирования куста)
 - лапчатка прямостоячая (2 цветения за вегетативный период; требует вырезки отмерших ветвей)
 - рябинник рябинолистный (хорошо разрастается, густая крона, цветение с июля по август; требует уборку ответсщих соцветий).



Сквер. Общий вид. Размещение дорожно - тропинойной сети, зеленых насаждений.



Сквер. Общий вид.



Общий вид сквера. Сезон конец весны - начало лета.



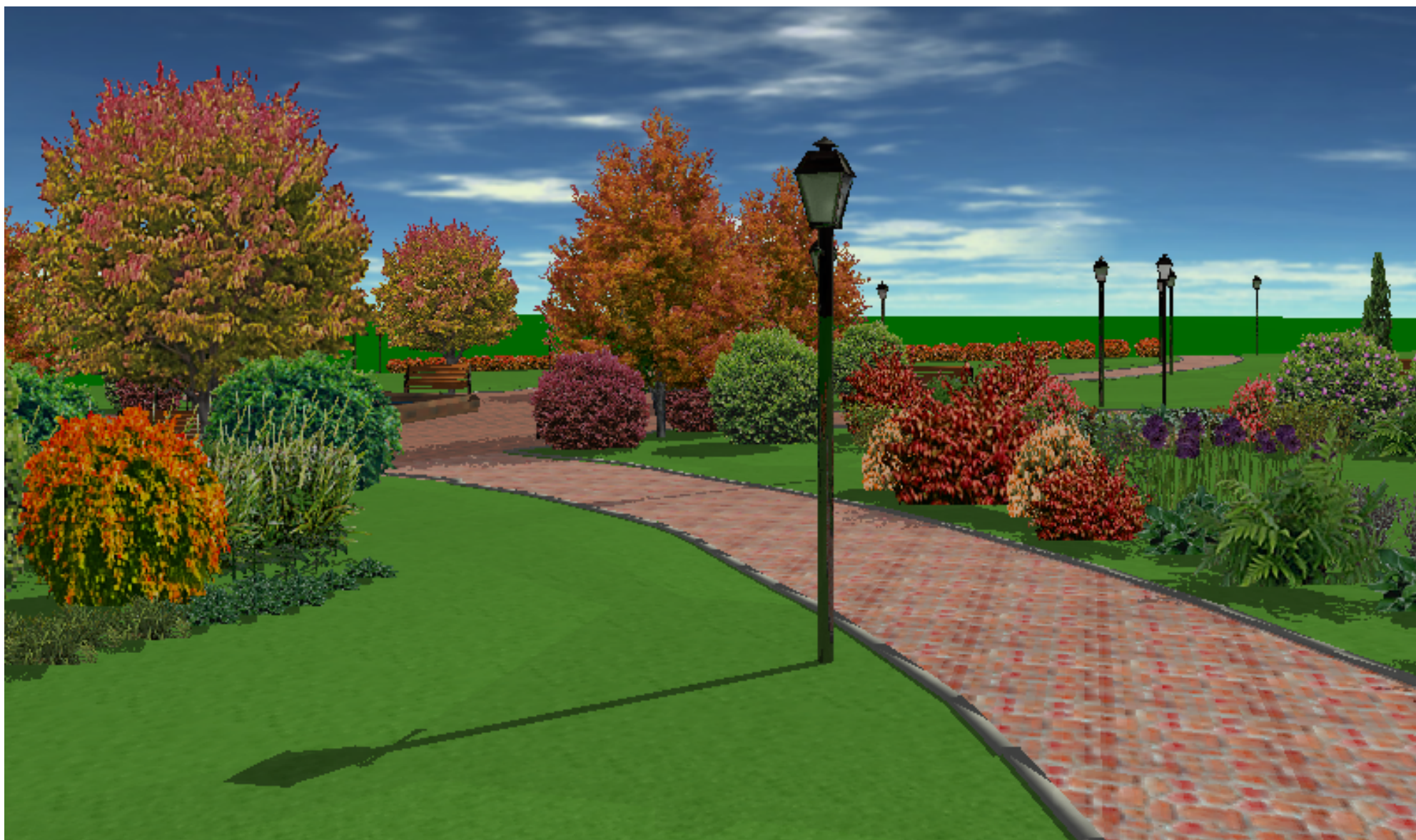
Общий вид сквера. Сезон лето.



Видовая точка с второстепенной дорожки. Сезон весна - начало лета.



Видовая точка с второстепенной дорожки. Сезон лето.



Видовая точка с второстепенной дорожки. Сезон осень.



Видовая точка главная аллея. Вид при входе в сквер.



Видовая точка со стороны второстепенной дорожки на главную аллею.



Композиционное решение по созданию центральной аллеи.



Композиционное решение по созданию центральной аллеи. Вид с обратной стороны.



Композиционное решение озеленения. вид с второстепенной дорожки. Участки 7;8;9;10. Сезон весна.



Композиционное решение озеленения. вид с второстепенной дорожки. Участки 7;8;9;10. Сезон лето.



Видовая точка. Участки 7;8;9;10.



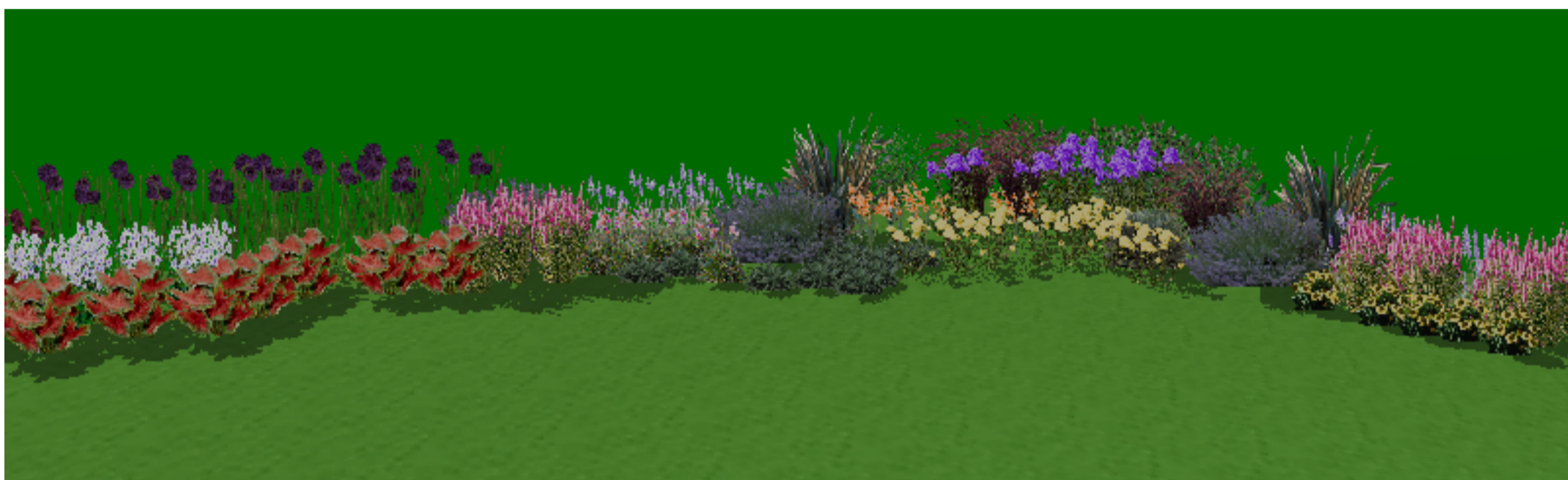
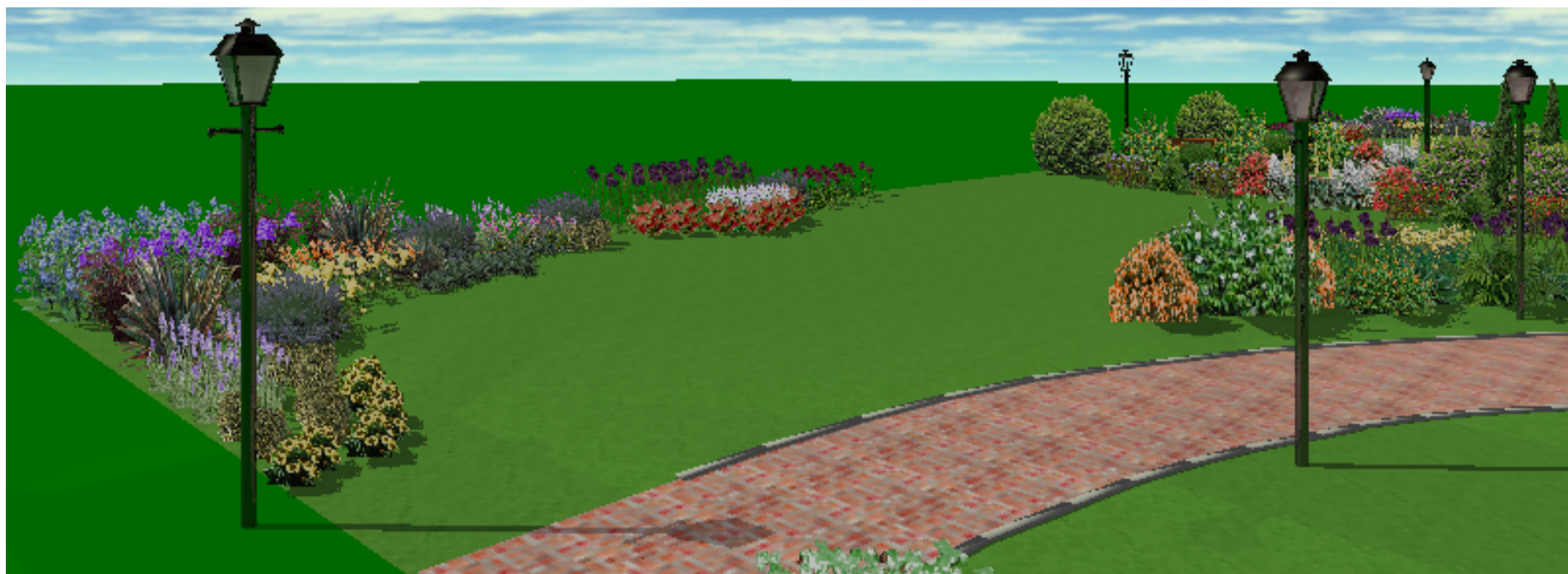
Видовая точка. Участки 5;6;11;12.



Видовая точка. Участки 2;3;14;15.



Видовая точка. Участки 2;3;14;15.



Цветочная группа. Участки 1; 4; 13; 16.



Видовая точка. Участки 5;6;11;12.



ВЕДОМОСТЬ ОЗЕЛЕНЕНИЯ СКВЕРА П.СОСЬВА

№	УЧАСТКИ 2; 3; 14; 15.	КОЛ-ВО
1	Спирея Вангутта.	4
2	Снежнаягодник белый.	16
3	Можжевельник горизонтальный «Lime Glow».	8
4	Барбарис обыкновенный «Atropurpurea».	16
5	Спирея японская.	16
6	Лапчатка белая.	16
7	Арабис, белый.	48
8	Астильба японская, белая.	40
9	Можжевельник скальный «Blue Arrow».	4
10	Боярышник кроваво-красный.	8
11	Пузыреплодник калинолистный «Darts Gold».	4
12	Пузыреплодник калинолистный «Red Baron».	8
13	Яблоня ягодная.	4
14	Брунера крупнолистная.	80
15	Кочедыжник японский.	24
16	Астильба гибридная, белый цвет.	40
17	Бузульник гибридный «Bottle Rocket».	40
18	Тысячелистник обыкновенный «Red Velvet»	40
19	Хоста гибридная.	
№	УЧАСТКИ 5; 6; 11; 12.	
1	Лапчатка кустарниковая «Mango Tango».	4
2	Рябинник рябинолистный.	4
3	Барбарис Тунберга «Goldalita».	4
4	Лапчатка кустарниковая «Princess».	8
5	Хоста гибридная.	16
6	Кочедыжник японский.	4
7	Вереск обыкновенный «Peter Sparkes».	8
8	Дерен белый .	4
9	Овсяница сизая.	20
10	Ирис сибирский.	80
11	Тысячелистник войлочный.	28
12	Лилейник гибридный «Moussaka».	8
13	Лилейник гибридный «Little Miss Manners»	4
№	УЧАСТКИ 7; 8; 9; 10.	
1	Яблоня Недзвецкого.	4
2	Сирень обыкновенная, белый цвет.	8
3	Можжевельник обыкновенный.	12
4	Дельфиниум культурный, синий цвет.	60
5	Флокс метельчатый «Гжель».	48
6	Гвоздика травянка.	80
7	Чубушник венечный.	8
8	Калина обыкновенная.	4
9	Котовник Мусина.	40
10	Ирис сибирский, синий цвет.	80
11	Ель колючая «Koster».	4
№	УЧАСТКИ 1; 4; 13; 16.	
1	Ирис сибирский. Высокие сорта. Цвет бордовый.	12
2	Вероника гибридная.	16
3	Лук афлатунский. Сорт «Lucy Ball».	20
4	Вероника седая.	20
5	Вереск обыкновенный. Пурпурных оттенков.	20

5	Вереск обыкновенный. Пурпурных оттенков.	20
6	Спирея серая.	8
7	Лилейник гибридный «Burgundy Love» .	24
8	Мискантус сахароцветный..	16
9	Флокс метельчатый «Никки».	24
10	Вереск обыкновенный «Allegro».	20
11	Астильба курчавая.	40
12	Гелиопсис шероховатый .	40
13	Овсяница метельчатая.	12
14	Ирис сибирский.	20
15	Ясколка.	20
16	Астра альпийская.	40
17	Флокс шиловидный.	24
18	Живучка ползучая .	20
19	Вероника гибридная « First Love».	24

ВИДЫ РАСТЕНИЙ, ПРЕДЛАГАЕМЫХ ДЛЯ ОЗЕЛЕНЕНИЯ СКВЕРА.

УЧАСТКИ 2; 3; 14; 15.

Спирея Вангутта

Spiraea x vanhouttei

Описание:

Великолепная красивоцветущая спирея довольно крупных размеров до 2,0 м в высоту и диаметр. Побеги дуговидно-покивающие, длинные, изящные. Листья темно-зеленые, глянцевые, осенью окрашиваются в пурпурно-бордовые оттенки. Цветки собраны в небольшие щитковидные соцветия, которые густо покрывают ветви. Цветет в конце мая – июне в течение 3 – 4 недель.

Высота: 2,0 м

Крона: раскидистая

Требования к освещенности: солнце, легкая полутень

Требования к почве: К почвам не требовательна, но лучше растет на достаточно плодородных,

хорошо дренированных известковых почвах. Засухоустойчива.

Использование: одиночные посадки, групповые посадки, живые изгороди, миксбордеры, городское озеленение



Снежнаягодник белый

Symphoricarpos albus

Описание:

Кустарник с многочисленными тонкими, поникающими на концах ветвями. Медленно располагается за счёт подземных побегов и может образовывать заросли. Листья до 6,0 см длиной, яйцевидные, цельнокрайние, некоторые лопастные, темно-зеленые. Цветки мелкие, розовые, собраны в кистевидные соцветия на концах побегов. Цветение позднее - в июле - сентябре. Плоды шаровидные, белые, около 1,0 см диаметром, созревают в сентябре и очень долго держатся на ветках.

Высота: 1,0-2,0 м

Крона: округлая, густоветвистая

Требования к освещенности: солнце, полутень

Требования к почве: предпочитает увлажненные, хорошо дренированные почвы, к плодородию не требователен

Использование: одиночные посадки, групповые посадки, живые изгороди, городское озеленение



Можжевельник горизонтальный 'Lime Glow'

Juniperus horizontalis 'Lime Glow'

Описание:

Широкий плотный кустарник. Хвоя имеет золотистую окраску летом и бурю зимой. Этот сорт послужит ярким цветовым акцентом в вашем саду.

Высота: 0,4 м

Крона: распростертая, воронковидная

Требования к освещенности: солнце

Требования к почве: Предпочитает плодородные, умеренно влажные почвы.

Использование: групповые посадки, рокарии

Агротехника:

Подкормку производить весной специальным удобрением для хвойных. На слишком плодородных почвах сорт может потерять свою типичную форму. Отзывчив на дождевание кроны водой. Приствольный круг мульчировать торфом, корой, щепой.



Барбарис обыкновенный 'Atropurpurea'

Berberis vulgaris 'Atropurpurea'

Раскидистый, колючий, быстрорастущий кустарник 2,0-2,5 м высотой. Листья зубчатые по краю, пурпурные. Цветки желтые, собраны в кистевидные соцветия. Наиболее эффектная окраска листьев достигается на освещенных участках. Засухоустойчив.

Высота: 2,5 м

Крона: сначала прямая, позже широко-раскидистая

Требования к освещенности: солнце

Требования к почве: малотребователен, но предпочитает легкие суплиники

Использование: одиночные посадки, групповые посадки, живые изгороди, городское озеленение

Синонимы: Барбарис обыкновенный темно-пурпурный (*Berberis vulgaris f. atropurpurea*)



Спирея японская 'Goldmound'

Spiraea japonica 'Goldmound'

Среднерослый сорт спиреи с золотистыми листьями. В высоту растет до 0,8 м, в диаметре до 1,0 м. Крона плотная, компактная, полушаровидная. Листья при распускании с мягким красноватым оттенком, позже они становятся ярко-желтыми. Осенью в окраске листьев вновь появляются красные оттенки. Цветки ярко-розовые, собраны в щитковидные соцветия, которые появляются на кустах в конце июня. Цветет продолжительно, до 4 – 5 недель. Своевременная обрезка засохших соцветий стимулирует повторное цветение и продлевает его до сентября.

Высота: 0,8 м

Крона: компактная, полушаровидная

Требования к освещенности: солнце, легкая полутень

Требования к почве: Малотребовательна к почвам, но лучше растет на плодородных, хорошо

дренированных почвах с достаточным увлажнением. Засухоустойчива.

Использование: одиночные посадки, групповые посадки, бордюры, миксбордеры, городское

озеленение, цветочные акценты



Лапчатка кустарниковая 'Mount Everest'

Potentilla fruticosa 'Mount Everest'

Красивоцветущий прямостоячий кустарник. Молодые побеги шелковисто-волосистые, красновато-зеленые, старые ветви покрыты буровато-серой отслаивающейся корой. Листья перисто-сложные, светло-зеленые, покрыты волосками. Цветки диаметром 2,5-4,0 см, белые, одиночные или в небольших соцветиях, расположенных на верхушках побегов. Цветение обильное, начинается во второй половине июня и длится до сильных заморозков. Хорошо переносит стрижку.

Высота: 0,9-1,2 м

Крона: округлая, плотная

Требование к освещенности: солнце, полутень

Требование к почве: хорошо растет на дренированных, умеренно влажных почвах, к плодородию не требовательна

Использование: одиночные посадки, групповые посадки, миксбордеры, живые изгороди



Арабис кавказский

Arabis caucasica

высота: 20-30 см
ширина: 30 и более см
окраска листьев: серо-зеленая
окраска цветков: белая
период цветения: май-июнь

Описание

Арабис кавказский – многолетнее подушковидное растение с полегающими стеблями. Листья продолговатые, крупнозубчатые, серо-зеленые, опушенные. Цветки до 1,5 см в диаметре, белые, в кистевидных соцветиях. Цветение начинается в мае, возможно повторное.

Условия выращивания

Арабис кавказский лучше растёт на открытых, солнечных местах. Почвы предпочитает умеренно плодородные или даже бедные, рыхлые, песчаные, хорошо обработанные. Не выносит застойного увлажнения.

Использование

Бордюры, рокарии, альпийские горки.



Астильба японская 'Bronzelaub'

Astilbe x japonica 'Bronzelaub'

высота: до 50 см
ширина: до 60 см
окраска листьев: бронзово-коричневая, темно-зеленая
окраска цветков: розовато-белая
период цветения: июль-август

Описание

Астильба японская 'Bronzelaub' - многолетнее корневищное растение. Листья сложноперистые, темно-зеленые, весной при распускании бронзово-коричневые. Цветки мелкие, розовато-белые, в ромбических соцветиях. Оси соцветий красновато-бурые. Зацветает в июле.

Условия выращивания

Астильба японская хорошо растёт в полутени или в тени, на плодородных, увлажнённых, дренированных почвах.

Использование

Бордюры, цветники различного типа.



ВИДЫ РАСТЕНИЙ, ПРЕДЛАГАЕМЫХ ДЛЯ ОЗЕЛЕНЕНИЯ СКВЕРА.

УЧАСТКИ 2; 3; 14; 15.

Можжевельник скальный 'Blue Arrow'

Juniperus scopulorum 'Blue Arrow'

Описание:

Один из самых узких, колоновидных, медленнорастущих сортов можжевельника. Ежегодный прирост составляет 10-15 см. Побеги жесткие, расположены вертикально, примыкают к стволу. Хвоя голубая, мягкая.

Высота: 5,0 м

Крона: плотная, колоновидная

Требования к освещенности: солнце

Требования к почве: Предпочитает плодородные, умеренно влажные почвы.

Использование: одиночные посадки, групповые посадки, живые изгороди

Агротехника:

Для лучшего развития рекомендуется посадка в местах, где крону с южной стороны прикрывает легкая тень от других деревьев. Подкормку производить весной специальным удобрением для хвойных. На зиму рекомендуется связать крону.



Боярышник кроваво-красный

Crataegus sanguinea

Описание:

Кустарник или невысокое дерево до 6,0 м высотой. Ветки покрыты небольшими колочками. Листья яйцевидной или широкоорбитической формы, с 3-7 неглубокими лопастями, темно-зелёные. Цветки белые, собраны в щитковидные соцветия до 5,0 см diam. Цветёт в мае - июне. Плоды шаровидные, красные, съедобные, созревают в августе - сентябре. Плоды привлекательны для птиц, используются в народной медицине.

Высота: 4,0-6,0 м

Крона: неравномерно округлая

Требования к освещенности: солнце, полутень

Требования к почве: малотребователен к почвам

Использование: одиночные посадки, групповые посадки, живые изгороди, городское озеленение



Пузыреплодник калинолистный 'Dart's Gold'

Physocarpus opulifolius 'Dart's Gold'

Описание:

Желтолистный сорт пузыреплодника калинолистного с густой, округлой кроной. Листья 3-5-лопастные, золотисто-жёлтые при распускании, летом зеленовато-жёлтые, на ярком солнце - белесовато-жёлтые, осенью становятся оранжево-жёлтыми. Цветки белые, собраны в щитковидные соцветия. Цветение обильное, с середины июня в течение нескольких недель. Хорошо переносит стрижку.

Высота: 1,2-1,5 м

Крона: густоветвистая, округлая

Требования к освещенности: солнце

Требования к почве: предпочитает хорошо дренированные, умеренно влажные почвы, к плодородию не требователен

Использование: одиночные посадки, групповые посадки, живые изгороди, цветочные акценты



Пузыреплодник калинолистный 'Red Baron'

Physocarpus opulifolius 'Red Baron'

Описание:

Декоративнолиственный кустарник с густой, округлой, слегка раскидистой кроной. Листья овальные, 3-лопастные, с сильно рельефным жилкованием, при распускании желтовато-бронзовые, позже становятся очень темно-пурпурными, почти чёрными. Цветки розовато-белые, собраны в щитковидные соцветия. Цветение обильное, с середины июня в течение нескольких недель. Хорошо переносит стрижку.

Высота: 2,0 м

Крона: округлая, густая

Требования к освещенности: солнце

Требования к почве: предпочитает хорошо дренированные, умеренно влажные почвы, к плодородию не требователен

Использование: одиночные посадки, групповые посадки, живые изгороди, цветочные акценты



Яблоня ягодная

Malus baccata

Крупный кустарник или дерево с низкой, более или менее шаровидной кроной. Кора ветвей и ствола серая, трещиноватая. Ветки пурпурно-бурые или серо-коричневые. Листья до 10 см длиной и 6 см шириной, от эллиптических до яйцевидных и продолговато-яйцевидных, с острой верхушкой и округлым основанием, гладкие, зелёные, осенью - жёлтые, оранжево-жёлтые. Цветки ароматные, розовато-белые, на длинных цветоножках, собраны в зонтики по 4-8(10) шт. Плоды до 5-10 мм в диаметре, шаровидные, жёлтые с красным оттенком, оранжевые или красные. Цветёт в мае, плоды созревают в сентябре и остаются в течение всей зимы. Растение красивоцветущее, легко переносит стрижку.

Высота: 4-6(10) м

Крона: шаровидная, густая

Требования к освещенности: солнце, полутень

Требования к почве: предпочитает умеренно влажные, рыхлые суглинки, к плодородию которых не требовательна



Бруннера крупнолистная

Brunnera macrophylla

высота: 45-60 см
ширина: до 50 см
окраска листьев: темно-зелёная
окраска цветков: голубая
период цветения: май-июнь

Описание

Бруннера крупнолистная - невысокое корневищное растение с большими сердцевидными листьями темно-зеленого цвета. Молодые листья образуются в течение всего сезона. В мае на прямостоячих цветоносах распускаются ярко-голубые цветки, похожие на незабудки. Цветение длительное, осенью возможно повторное.

Условия выращивания

Бруннера крупнолистная хорошо растёт в полутени или в тени на умеренно влажных или влажных, дренированных почвах, к плодородию которых не требовательна.

Использование

Бордюры, цветники различного типа.



Кочедыжник японский 'Pictum'

Athyrium niponicum var. *pictum*

высота: 30-60 см
ширина: до 70 см
окраска листьев: серебристо-зелёная с пурпурно-красным

Описание

Кочедыжник японский 'Pictum' - не крупный папоротник, образующий розетку листьев на коротком толстом корневище. Листья широкоэллиптические, дважды-, триждыперистые, необычной расцветки: сизовато-зелёные с серебристым окрашиванием вдоль контрастных пурпурно-красных жил. Окраска со временем становится менее яркой.

Условия выращивания

Кочедыжник японский хорошо растёт в тени или полутени. Почвы предпочитает богатые гумусом, нормально увлажнённые, дренированные.

Использование

Теневые сады и цветники.



Астильба гибридная 'Avalanche'

Astilbe 'Avalanche'

высота: до 60 см
ширина: до 50 см
окраска листьев: зелёная
окраска цветков: кремово-белая
период цветения: июль-август

Описание

Астильба гибридная 'Avalanche' - многолетнее корневищное растение. Листья сложноперистые, зелёные, слегка блестящие. Цветки мелкие, кремово-белые, в поникающих изящных метёлках 18-19 см длиной. Зацветает в начале июля.

Условия выращивания

Астильба гибридная хорошо растёт в полутени или в тени, на плодородных, увлажнённых, дренированных почвах.

Использование

Бордюры, цветники различного типа.



ВИДЫ РАСТЕНИЙ, ПРЕДЛАГАЕМЫХ ДЛЯ ОЗЕЛЕНЕНИЯ СКВЕРА.

УЧАСТКИ 2; 3; 14; 15.

Бузульник гибридный 'Bottle Rocket'

Ligularia 'Bottle Rocket'

высота: до 85 см
ширина: до 70 см
окраска листьев: темно-зеленая
окраска цветков: желтая
период цветения: июль-август

Описание

Бузульник гибридный 'Bottle Rocket' - высокий корневищный многолетник с прямыми крепкими стеблями. Листья на длинных черешках, листовые пластинки треугольные с сердцевидным основанием, крупнозубчатые. Цветки желтые, в корзинках, собранных в плотные, колосовидные соцветия. Зацветает в июле.

Условия выращивания

Выращивать бузульник гибридный лучше в защищенном от ветра месте, в тени или полутени, в почве, богатой гумусом, умеренно влажной или влажной. Необходим регулярный полив. Листья растений, высаженных на солнечном месте, днем поникают.

Использование

Выращивается группами или сплошными массивами на влажных участках, по берегам водоемов. Подходит для посадки в темной северной стене здания.



Тысячелистник обыкновенный 'Red Velvet'

Achillea millefolium 'Red Velvet'

высота: 60-75(90) см
ширина: до 60 см
окраска листьев: зеленая
окраска цветков: темно-красная
период цветения: июль-сентябрь

Описание

Тысячелистник обыкновенный 'Red Velvet' – многолетнее корневищное растение. Стебли облиственные, прямостоящие, прочные, слабо опушенные. Листья ланцетные или продолговато-ланцетные, дважды-трижды перисторассеченные, зеленые. Цветки в корзинках, собранных в крупные, до 10 см диаметром, щитковидные соцветия. Окраска цветков темно-красная, практически не выгорает. Зацветает в июле.

Условия выращивания

Тысячелистник обыкновенный хорошо растёт на открытых солнечных участках с умеренно влажными дренированными почвами, к плодородию которых не требователен.

Использование

Миксбордеры, групповые посадки на газоне, срезочное растение.



Хоста гибридная 'Blue Ivory'

Hosta 'Blue Ivory'

высота: до 40(50) см
ширина: до 75 см
окраска листьев: голубовато-зеленая с белым
окраска цветков: светло-лиловая
период цветения: июль

Описание

Хоста гибридная 'Blue Ivory' - многолетнее растение средних размеров. Листья 17 x 12 см, яйцевидные, с оттянутой заостренной верхушкой и сердцевидным основанием, плотные, сначала голубые с широкой кремовой каймой, затем становятся голубовато-зелеными с белой каймой. Цветки светло-лиловые, собраны в соцветия на прямых цветоносах. Зацветает в июле.

Условия выращивания

Хоста гибридная растёт в полутени или в тени, на любых рыхлых, дренированных почвах, кроме сухих песчаных. Оптимальными условиями будут пятнистая или светлая тень и рыхлые, плодородные, увлажнённые почвы.

Использование

Бордюры, теневые цветники, одиночные и групповые посадки на газонах, около водоемов. Срезочное растение.



УЧАСТКИ 5; 6; 11; 12.

Лапчатка кустарниковая MANGO TANGO 'UMan'

Potentilla fruticosa MANGO TANGO 'UMan'

Красивоцветущий кустарник округлой формы. Молодые побеги шелковисто-волосистые, красновато-зеленые, старые ветви покрыты буровато-серой отслаивающейся корой. Листья перисто-сложные, покрыты волосками, зеленые или серовато-зеленые. Цветки двухцветные - оранжевые с ярко-желтым, одиночные или в небольших соцветиях, расположенных на верхушках побегов. Цветение обильное, начинается во второй половине июня и длится до сильных заморозков. Сорт является одной из новинок в селекции кустарниковых лапчаток.

Высота: 0,6 м

Крона: округлая, компактная

Требования к освещенности: солнце, полутень

Требования к почве: хорошо растёт на дренированных, умеренно влажных почвах, к плодородию не требовательна

Использование: одиночные и групповые посадки, миксбордеры, бордюры



Рябинник рябинолистный

Sorbaria sorbifolia

Описание:

Красивоцветущий кустарник, получивший свое название за сходство листьев с листвой рябины. Крона широкораскидистая, в высоту кустарник достигает 2,5 м, разрастаясь в диаметре до 1,5 - 2,0 м. Образует поросль. Листья непарноперистые, состоят из 9-15 листочков, крупные, до 25,0 см в длину. По форме листья похожи на рябиновые, но их кончики заостренные, а края более зубчатые. Листья распускаются одними из первых - в конце апреля - начале мая в зависимости от погодных условий. При распускании листья имеют светло-зеленую окраску с розоватым оттенком, позже приобретают ярко-зеленый насыщенный цвет. Цветки кремово-белые, душистые, собраны в крупные метельчатые соцветия до 25,0 см в длину. Цветет с июня по август в течение 30-35 дней. Засохшие соцветия необходимо удалять для поддержания декоративности куста.

Высота: 2,5 м

Крона: раскидистая

Требование к освещенности: солнце, легкая полутень

Требование к почве: К плодородию почв не требователен, не выносит засухи

Использование: одиночные посадки, групповые посадки, живые изгороди, городское озеленение



ВИДЫ РАСТЕНИЙ, ПРЕДЛАГАЕМЫХ ДЛЯ ОЗЕЛЕНЕНИЯ СКВЕРА.

УЧАСТКИ 5; 6; 11; 12.

Барбарис Тунберга 'Goldalita'

Berberis thunbergii 'Goldalita'

Медленнорастущий колончий кустарник округлой формы. Листья ярко-жёлтые, позже желтовато-зелёные, длиной 2-2,5 см. Цветки мелкие, ярко-жёлтые, распускаются в мае. Плоды ярко-красные, созревают в сентябре.

Высота: 0,3-0,5 м

Крона: округлая, плотная

Требования к освещенности: солнце, полутень

Требования к почве: малотребователен, но предпочитает умеренно влажные почвы, в то же время довольно засухоустойчив

Использование: одиночные посадки, групповые посадки, живые изгороди, рокарии



Лапчатка кустарниковая PRINCESS 'Blink'

Potentilla fruticosa PRINCESS 'Blink'

Один из самых популярных и красивых розовоцветковых сортов лапчатки кустарниковой. Слегка раскидистый густоветвистый кустарник. Молодые побеги красновато-зелёные, старые ветви покрыты буровато-серой отслаивающейся корой. Листья перисто-сложные, зелёные, гладкие. Цветки простые и - небольшая часть - полумахровые, бледно-розовые, одиночные или в небольших соцветиях, расположенных на верхушках побегов. Цветение обильное, начинается во второй половине июня и длится до сильных заморозков. Хорошо переносит стрижку.

Высота: 0,6-0,8 м

Крона: полушаровидная

Требования к освещенности: солнце, полутень

Требования к почве: хорошо растёт на дренированных, умеренно влажных почвах, к плодородию не требовательна

Использование: одиночные и групповые посадки, миксбордеры, бордюры

Синонимы: Лапчатка кустарниковая 'Pink Queen'



Хоста гибридная 'Cadillac'

Hosta 'Cadillac'

высота: 30-50 см

ширина: до 60 см

окраска листьев: золотисто-жёлтая с зелёным

окраска цветков: светло-лиловая

период цветения: июль-август

Описание

Хоста гибридная 'Cadillac' - небольшое многолетнее растение. Листья морщинистые, с сердцевидным основанием и заострённой верхушкой, 15 x 11 см. Окраска контрастная: зеленовато-жёлтая в центре и ярко-зелёная по краям. Цветки светло-лиловые, воронковидные, собраны в соцветия на высоких прямых цветоносах. Зацветает в июле.

Условия выращивания

Хоста гибридная растёт на любых рыхлых, дренированных почвах, кроме сухих песчаных, в полутени или тени. Оптимальными условиями будут пятнистая или светлая тень и рыхлые, плодородные, увлажнённые почвы.

Использование

Бордюры, теневые цветники, одиночные и групповые посадки на газонах, около водоемов. Срезочное растение.



Кочедыжник японский 'Ursula's Red'

Athyrium niponicum var. *pictum* 'Ursula's Red'

высота: 30-60 см

ширина: до 70 см

окраска листьев: серебристая с пурпуро-зелёным

Описание

Кочедыжник японский 'Ursula's Red' - не крупный папоротник, образующий розетку листьев на коротком, толстом корневище. Листья широкоэллиптические, дважды-, триждыперистые, необычной контрастной расцветки: с серебристо-белыми краями и пурпуро-зелёным центром.

Условия выращивания

Кочедыжник японский хорошо растёт в тени или полутени. Почвы предпочитает богатые гумусом, нормально увлажнённые, дренированные.

Использование

Теневые сады и цветники.



Вереск обыкновенный 'Peter Sparkes'

Calluna vulgaris 'Peter Sparkes'

Описание:

Невысокий вечнозелёный кустарничек. Листья мелкие, чешуевидные, тёмно-зелёные, расположенные черепитчато на восходящих побегах. Цветки махровые, розовые, собранные в длинные и густые кистевидные прямостоячие соцветия. Цветение наступает в конце августа - начале сентября и продолжается до поздней осени.

Высота: 0,3 - 0,5 (0,6) м

Крона: подушковидная

Требования к освещенности: солнце

Требования к почве: предпочитает хорошо дренированные, кислые почвы, к плодородию не требователен

Использование: групповые посадки, бордюры, верещатники, каменистые участки



Дёрен белый 'Elegantissima'

Cornus alba 'Elegantissima'

Описание:

Пестролистная форма дёрена белого. Среднерослый кустарник до 2,0 м в высоту. Крона овальная, густоветвистая, ветви прямые, ярко-красные. Листья овальные, светлые, серовато-зелёные с неравномерной белой каймой, которая с наступлением холодов розовеет. Иногда могут появляться полностью бело-кремовые листья. Цветки белые, собраны в небольшие щитковидные соцветия до 5,0 см диаметром, распускаются в июне. Плодов практически не завязывает.

Высота: 2,0 м

Крона: овальная, густоветвистая

Требования к освещенности: солнце, полутень

Требования к почве: хорошо растёт на различных почвах, но предпочитает увлажнённые, хорошо дренированные

Использование: групповые посадки, одиночные посадки, живые изгороди, заболоченные участки, цветочные акценты, городское озеленение

Синонимы: Дёрен белый 'Argenteomarginata' (*Cornus alba* 'Argenteomarginata', *Cornus alba* f. *argenteo-marginata*)



Овсяница сизая

Festuca glauca

высота: 20-30 см

ширина: 30-45 см

окраска листьев: серо-голубая

окраска цветков: зеленоватая

период цветения: июнь-июль

Описание

Овсяница сизая - короткоживущий густодернистый злак, образующий компактную кочку. Листья очень узкие, игольчатые, серо-голубые. Цветки зеленоватые с фиолетовым оттенком, мелкие, в колосках, собранных в метелки. Зацветает в июне.

Условия выращивания

Овсяница сизая хорошо растёт на открытых солнечных участках, на умеренно влажных или сухих, хорошо дренированных, умеренно плодородных почвах. Не выносит переувлажнения.

Использование

Бордюры, рокарии. Почвопокровное растение.



Ирис сибирский 'Lady Vanessa'

Iris sibirica 'Lady Vanessa'

высота: до 90 см

ширина: 45-60(90) см

окраска листьев: зелёная

окраска цветков: красновато-фиолетовая

период цветения: июнь-июль

Описание

Ирис сибирский 'Lady Vanessa' - многолетнее короткокорневищное растение. Листья прикорневые, линейные, узкие, зелёные. Цветки крупные, наружные доли околоцветника широкие, округлые, слегка волнистые, красновато-фиолетовые с небольшим белым пятном у основания и контрастными тёмными жилками. Внутренние доли околоцветника более светлые, голубовато-фиолетовые. Цветоносы высотой до 90 см, с 2-4(5) цветками. Зацветает в июне.

Условия выращивания

Ирис сибирский лучше выращивать на солнечных участках или в лёгкой тени, на слабокислых, плодородных, влагоёмких почвах.

Использование

Цветники различного типа.



ВИДЫ РАСТЕНИЙ, ПРЕДЛАГАЕМЫХ ДЛЯ ОЗЕЛЕНЕНИЯ СКВЕРА.

УЧАСТКИ 5; 6; 11; 12.

Тысячелистник войлочный

Achillea tomentosa

высота: 15-30 см
ширина: 30-45 см
окраска листьев: серовато-зеленая
окраска цветков: желтая
период цветения: июль-август

Описание

Тысячелистник войлочный – многолетник с прямостоячими облиственными стеблями. Листья ланцетные или продолговато-ланцетные, дважды-трижды перисторассеченные, серо-зеленые, опушенные. Цветки желтые, в корзинках, собранных в щитковидные соцветия диаметром до 7 см. Зацветает в июле.

Условия выращивания

Тысячелистник войлочный хорошо растёт на открытых солнечных участках с бедными, рыхлыми, хорошо дренированными почвами. Не выносит переувлажнения.

Использование

Альпийские горки. Бордюры.



Лилейник гибридный 'Moussaka'

Hemerocallis 'Moussaka'

высота: 55-60 см
ширина: 45-60 см
окраска листьев: зеленая
окраска цветков: кремово-белая с фиолетовым
период цветения: июль-август

Описание

Лилейник гибридный 'Moussaka' - корневищный многолетник с линейными, дуговидно изогнутыми прикорневыми листьями. Цветки до 15 см диаметром, кремово-белые с большим фиолетовым глазом и такого же цвета широкой каймой на внутренних гофрированных долях околоцветника. Зацветает в конце июля.

Условия выращивания

Лилейник гибридный хорошо растёт на солнце или в лёгкой тени, на плодородных, умеренно влажных, дренированных почвах.

Использование

Бордюры, цветники различного типа, одиночные или групповые посадки на газоне.



Лилейник гибридный 'Little Miss Manners'

Hemerocallis 'Little Miss Manners'

высота: до 35 см
ширина: до 45 см
окраска листьев: зеленая
окраска цветков: светло-желтая с бордовым
период цветения: июль-август

Описание

Лилейник гибридный 'Little Miss Manners' - корневищный многолетник с линейными, дуговидно изогнутыми прикорневыми листьями. Цветки до 5 см диаметром, махровые, светло-желтые с бордовым глазом и зеленоватым горлом. Зацветает в середине июля.

Условия выращивания

Лилейник гибридный хорошо растёт на солнце или в лёгкой тени, на плодородных, умеренно влажных, хорошо дренированных почвах.

Использование

Бордюры, цветники различного типа, одиночные или групповые посадки на газоне.



УЧАСТКИ 7; 8; 9;10.

Яблоня Недзведцкого

Malus niedzwetzkyana

Описание:

Среднерослое листопадное дерево до 6,0 -8,0 м высотой. Крона раскидистая. Листья в период распускания пурпурного оттенка, затем становятся темно-зелеными, а пурпурная окраска сохраняется с нижней стороны листа. Цветет в мае. На 10-15 дней дерево покрывается роскошными цветами. Бутоны темно-пурпурные, при распускании ярко-розовые. Плоды, в виде фиолетово-пурпурных, шаровидных яблочек с красной мякотью появляются в сентябре-октябре. Держатся на дереве достаточно долго.

Высота: 8,0 м

Крона: раскидистая, шаровидная

Требования к освещенности: солнце, легкая полутень

Требования к почве: Предпочитает плодородные, рыхлые суглинки. Умеренно влаголюбива.

Использование: одиночные посадки, групповые посадки, городское озеленение



Сирень обыкновенная 'Mme Lemoine'

Syringa vulgaris 'Mme Lemoine'

Описание:

Одна из самых популярных белых махровых сиреней. Сорт французского селекционера Лемуана (Lemoine), выведен в 1890 году. Среднерослая сирень до 3,5 м в высоту. Крона раскидистая, шаровидная. Листья крупные, гладкие, темно-зеленые. Цветки крупные, ароматные, махровые, белоснежные, состоят из 2-3 венчиков. Соцветия крупные, до 30,0 см в длину, пирамидальные. Цветет обильно и продолжительно, в поздние по сравнению с другими сиренями сроки – в конце мая в течение 3х недель.

Высота: 3,5 м

Крона: раскидистая

Требования к освещенности: солнце

Требования к почве: Предпочитает умеренно увлажненные, хорошо дренированные, плодородные почвы со слабокислой реакцией.

Использование: одиночные посадки, групповые посадки, живые изгороди, городское озеленение



ВИДЫ РАСТЕНИЙ, ПРЕДЛАГАЕМЫХ ДЛЯ ОЗЕЛЕНЕНИЯ СКВЕРА.

УЧАСТКИ 7; 8; 9;10.

Можжевельник обыкновенный 'Depressa Aurea'

Juniperus communis 'Depressa Aurea'

Описание:

Невысокий хвойный кустарник. Хвоя короткая, золотисто-желтого цвета, зимой желто-коричневая.

Высота: 0,3 м

Крона: подушковидная

Требования к освещенности: солнце

Требования к почве: Предпочитает плодородные, умеренно влажные почвы.

Использование: групповые посадки, рокарии

Агротехника:

Подкормку производить весной специальным удобрением для хвойных. На слишком плодородных почвах сорт может потерять свою типичную форму. Отзывчив на дождевание кроны водой. Приствольный круг мульчировать торфом, корой, щепой. Устойчив к переувлажнению.



Флокс метельчатый 'Гжель'

Phlox paniculata 'Гжель'

высота: 90-110 см

ширина: до 70 см

окраска листьев: зеленая
окраска цветков: белая с синими
период цветения: июль-август

Описание

Флокс метельчатый 'Гжель' - многолетнее растение, образующее высокий компактный куст из прочных побегов. Цветки 4,0-4,2 см диаметром, белые с яркими синими тенями и более темным глазом, в бутонах синие. Соцветия округло-конические, плотные. Зацветает во второй половине июля.

Условия выращивания

Флокс метельчатый высаживают в хорошо освещенных местах, защищенных от холодных ветров. Почвы должны быть богатые гумусом, слабокислые или нейтральные, рыхлые, влагоёмкие, хорошо дренированные. Необходим обильный полив, но нельзя допускать застоя воды.

Использование

Цветники различного типа. Бордюры. Растение для срезки.



Чубушник венечный

Philadelphus coronarius

Описание:

Среднерослый красивоцветущий кустарник до 3,0 м в высоту и до 2,5 м в диаметре. Побеги серо-коричневые с растрескивающейся корой. Листья светло-зеленые, до 10,0 см в длину, овальные, широкоовальные. Осенью листья желтеют. Цветки ароматные, кремово-белые, до 3,0 см в диаметре, собраны в небольшие кистевидные соцветия. Цветет в конце мая - начале июня. Аромат похож на аромат цветков жасмина, из-за чего чубушник называют садовым жасмином. Требуется санитарная обрезка.

Высота: 3,0 м

Крона: шаровидная

Требования к освещенности: солнце, полутень

Требования к почве: Предпочитает плодородные хорошо дренированные почвы.

Использование: одиночные посадки, групповые посадки, живые изгороди, городское озеленение

Агротехника: Морозостойчив, но в суровые зимы молодые побеги и цветочные почки над снегом могут незначительно подмерзнуть. К плодородию почв чубушники не требовательны, но не выносят засоления и переувлажнения. Чубушникам необходима регулярная обрезка: удаление старых, слабых и сломанных побегов, прореживание. Хорошо отзывается на внесение удобрений. Подкормки проводят 2 - 3 раза за сезон - ранней весной, сразу после цветения и осенью.



Ирис сибирский 'Contrast In Styles'

Iris sibirica 'Contrast In Styles'

высота: до 75 см

ширина: 45-60 см

окраска листьев: зеленая
окраска цветков: темно-фиолетовая
период цветения: июль-июль

Описание

Ирис сибирский 'Contrast In Styles' - многолетнее растение с коротким корневищем. Листья прикорневые, линейные, узкие. Цветки темно-фиолетовые, наружные доли околоцветника широкие, округлые, слегка волнистые, с большим белым пятном у основания. Цветоносы высотой до 75 см, с 2-3(5) цветками. Зацветает в июне.

Условия выращивания

Ирис сибирский лучше выращивать на солнечных участках или в легкой тени, на слабослистых, плодородных, влагоёмких почвах.

Использование

Бордюры, цветники различного типа.



Дельфиниум культурный 'Astolat'

Delphinium x cultorum 'Astolat'

высота: 150-180 см

ширина: до 60 см

окраска листьев: зеленая
окраска цветков: лилово-розовая
период цветения: июль-июль

Описание

Дельфиниум культурный 'Astolat' - высокорослый многолетник с прямыми облиственными стеблями. Листья на длинных черешках, листовые пластинки округлые, рассеченные на 5-7 долей. Цветки лилово-розовые, собранные в длинное и плотное кистевидное соцветие. Зацветает в конце июня.

Условия выращивания

Дельфиниум культурный предпочитает защищенные от ветра солнечные места, хотя может расти и в легкой тени. К почвам не требователен, но предпочитает плодородные, рыхлые и умеренно влажные. Не выносит застойного увлажнения и очень сухих почв.

Использование

Цветники различного типа. Одиночные и групповые посадки на газоне. Растение для срезки.



Гвоздика травянка 'Brilliant'

Dianthus deltoideus 'Brilliant'

высота: 15-30(50) см

ширина: 15-60 см

окраска листьев: зеленая
окраска цветков: малиново-красная
период цветения: июль-август

Описание

Гвоздика травянка 'Brilliant' - невысокое растение с многочисленными тонкими, ветвящимися побегами, образующими рыхлые дерновинки. Листья ланцетные, длиной до 3 см, шириной до 0,5 см. Цветки мелкие, около 1,5 см диам., с пятью лепестками, малиново-красные. Цветение длительное, начинается в июне.

Условия выращивания

Гвоздика травянка хорошо растёт на солнце, на умеренно влажных, дренированных почвах среднего плодородия. Засухоустойчива.

Использование

Бордюры. Миксбордеры. Каменные сады.



Калина обыкновенная 'Roseum'

Viburnum opulus 'Roseum'

Описание:

Красивоцветущий кустарник около 3,0 м высотой. Самый популярный сорт калины обыкновенной. Растёт не очень быстро, особенно в молодом возрасте. Крона овальная, густоветвистая. Листья 3-5-лопастные, темно-зеленые, осенью становятся оранжево-желтыми. Цветёт в середине июня, немного позднее чем несортавая калина обыкновенная. Соцветия шаровидные, белоснежные, за которые сорт получил другое название - "Boule de Neige" - "снежный шар" или "снежок". Цветки в соцветии исключительно стерильные, крупные, при распускании зеленоватые, позже снежно-белые, к моменту отцветания розоватые. Плодов не завязывает.

Высота: 2,5-3,0(4,0) м

Крона: овальная, густоветвистая

Требования к освещенности: солнце, лёгкая полутень

Требования к почве: предпочитает хорошо дренированные, влажные, плодородные почвы

Использование: групповые посадки, одиночные посадки, живые изгороди, миксбордеры

Синонимы: Калина обыкновенная 'Sterile', Калина обыкновенная



Котовник Мусина

Nepeta mussinii

высота: 30-50 (60) см

ширина: 30-45 см

окраска листьев: серовато-зеленая
окраска цветков: сирнево-синяя
период цветения: май-сентябрь

Описание

Котовник Мусина - невысокий многолетник с восходящими тонкими густооблиственными побегами. Листья продолговато-яйцевидные, с сердцевидным основанием, городчатые, с рельефной сетью жилок, серовато-зеленые от опушения. Цветки сирнево-синие, двугубые, собранные в кистевидные соцветия на верхушках побегов. Цветение с мая, обильное и длительное.

Условия выращивания

Котовник Мусина хорошо растёт на солнечных открытых местах. Почвы предпочитает рыхлые, дренированные, к плодородию не требователен.

Использование

Бордюры, цветники различного типа. Каменные сады. Пряно-ароматическое растение.



ВИДЫ РАСТЕНИЙ, ПРЕДЛАГАЕМЫХ ДЛЯ ОЗЕЛЕНЕНИЯ СКВЕРА.

УЧАСТКИ 7; 8; 9;10.

Ель колючая 'Koster'

Picea pungens glauca 'Koster'

Описание:

Небольшое дерево с ровной конической кроной. Ветви горизонтально направленные. Хвоя густая, короткая, колючая, серебристо-голубая, сохраняющая окраску зимой. Засухоустойчивое растение, пригодное для выращивания в городских условиях.

Высота: 5,0-10,0(15,0) м

Крона: коническая, плотная

Требования к освещенности: солнце

Требования к почве: предпочитает хорошо дренированные, умеренно влажные, кислые почвы любого плодородия

Использование: одиночные посадки, групповые посадки

Агротехника:

Подкормку производить весной специальным удобрением для хвойных. Не подкармливать карликовые формы азотными удобрениями.

Синонимы: Ель колючая 'Koster' (*Picea pungens glauca 'Koster'*)



УЧАСТКИ 1; 4; 13;16.

Ирис сибирский 'Miss Apple'

Iris sibirica 'Miss Apple'

высота: до 75 см

ширина: 45-60(90) см

окраска листьев: зеленая

окраска цветков: фиолетово-красная с желтым

период цветения: июнь-июль

Описание

Ирис сибирский 'Miss Apple' - многолетнее короткокорневищное растение. Листья прикорневые, линейные, узкие, зеленые. Цветки крупные, наружные доли околоцветника широкие, округлые, слегка волнистые, фиолетово-красные с большим желтым пятном у основания и контрастными темными жилками; внутренние доли околоцветника более светлые, красновато-фиолетовые. Цветоносы высотой до 75 см, с 2-4(5) цветками. Зацветает в июне.

Условия выращивания

Ирис сибирский лучше выращивать на солнечных участках или в легкой тени, на слабокислых, плодородных, влагоёмких почвах.

Использование

Цветники различного типа.



Вероника гибридная 'Eveline'

Veronica 'Eveline'

высота: 45-60 см

ширина: 30-45 см

окраска листьев: зеленая

окраска цветков: лиловая

период цветения: июнь-июль

Описание

Вероника гибридная 'Eveline' - низкорослый многолетник с немногочисленными крепкими прямыми стеблями. Листья продолговато-яйцевидные, зеленые. Цветки мелкие, лиловые, собранные в плотные колосовидные соцветия на верхушках побегов. Цветение с середины июня, длительное - 35-40 дней.

Условия выращивания

Вероника гибридная хорошо растёт на солнечных открытых местах. Почвы предпочитает рыхлые, дренированные, к плодородию не требовательна.

Использование

Бордюры, цветники различного типа. Каменные сады.



Лук афлатунский

Allium aflatunense

высота: 80-150 см

ширина: до 50 см

окраска листьев: сизо-зеленая

окраска цветков: фиолетовая

период цветения: май-июнь

Описание

Лук афлатунский - высокорослый луковичный многолетник с прямыми и прочными стеблями. Листья прикорневые, ремневидные, плоские, шириной до 10 см. Цветки мелкие, звездчатые, фиолетовые, собранные в густое шаровидное соцветие. Зацветает в мае-июне.

Условия выращивания

Лук афлатунский высаживают в хорошо освещенных, открытых местах. Почвы должны быть умеренно плодородные или плодородные, рыхлые, хорошо дренированные. Не допустимы переувлажнение или застой воды.

В июле после полного усыхания листьев луковицы выкапывают и просушивают. Заново высаживают в грунт во второй половине сентября на участок, не затопляемый весенними водами. Не требует укрытия на зиму.

Использование

Цветники различного типа. Групповые посадки. Растение для срезки.



Вероника седая

Veronica incana

высота: 10-45(60) см

ширина: 30-45 см

окраска листьев: сероватая или белая

окраска цветков: синяя

период цветения: июнь-июль

Описание

Вероника седая - многолетнее растение, целиком войлочное опушенное тонкими волосками, что придает ему сероватую или белую окраску. Стебли немногочисленные, крепкие, прямые, заканчивающиеся плотными колосовидными соцветиями из мелких синих цветков. Листья продолговато-яйцевидные. Цветение с середины июня, длительное - 35-40 дней.

Условия выращивания

Вероника седая хорошо растёт на солнечных открытых местах. Почвы предпочитает рыхлые, дренированные, к плодородию не требовательна. Не терпит переувлажнения.

Использование

Бордюры, цветники различного типа. Каменные сады.



ВИДЫ РАСТЕНИЙ, ПРЕДЛАГАЕМЫХ ДЛЯ ОЗЕЛЕНЕНИЯ СКВЕРА.

УЧАСТКИ 1; 4; 13;16.

Вереск обыкновенный 'Radnor' *Calluna vulgaris 'Radnor'*

Описание:

Невысокий вечнозелёный кустарничек. Листья мелкие, чешуевидные, ярко-зелёные, расположенные черепитчато на восходящих побегах. Цветки густо-махровые, светло-розовые, собранные в длинные кистевидные прямостоячие соцветия. Цветение наступает в конце августа - начале сентября и продолжается до поздней осени.

Высота: 0,25 м

Крона: подушковидная, компактная

Требования к освещенности: солнце

Требования к почве: предпочитает хорошо дренированные, кислые почвы, к плодородию не требователен

Использование: групповые посадки, бордюры, вересчатники, каменистые участки



Спирея серая 'Grefsheim' *Spiraea x cinerea 'Grefsheim'*

Одна из самых красивых и популярных весеннецветущих спирей. В высоту достигает 1,8-2,0 м, в диаметре разрастается до 2,0 м. Крона раскидистая, округлая. Побеги тонкие, дуговидно изогнутые, в мае сплошь покрываются многочисленными белоснежными цветками. Листья мелкие, удлиненно-ланцетные, опушённые, серовато-зелёные, осенью становятся оранжево-жёлтыми. Цветки небольшие, пятилепестковые, собраны в щитковидные соцветия до 4,0 см диаметром. Цветение - со второй декады мая, очень обильное.

Высота: 1,8-2,0 м

Крона: округлая, раскидистая

Требования к освещенности: солнце, легкая тень

Требования к почве: предпочитает увлажнённые, хорошо дренированные почвы, к плодородию которых не требовательна

Использование: одиночные посадки, групповые посадки, миксбордеры, живые изгороди



Лилейник гибридный 'Burgundy Love' *Hemerocallis 'Burgundy Love'*

высота: 45-55 см
ширина: 45-60 см
окраска листьев: зелёная
окраска цветков: коричнево-бордовая
период цветения: июль-август

Описание

Лилейник гибридный 'Burgundy Love' - корневищный многолетник с линейными, дуговидно изогнутыми прикорневыми листьями. Цветки до 14 см диаметром, махровые, коричнево-бордовые с зеленовато-жёлтым горлом, собраны в небольшое соцветие. Зацветает в конце июля.

Условия выращивания

Лилейник гибридный хорошо растёт на солнце или в лёгкой тени, на плодородных, умеренно влажных, хорошо дренированных почвах.

Использование

Бордюры, цветники различного типа, одиночные или групповые посадки на газоне.



Мискантус сахароцветный *Miscanthus sacchariflorus*

высота: 50-200 (250) см
ширина: более 100 см
окраска листьев: зелёная
окраска цветков: зеленоватая
период цветения: сентябрь-октябрь

Описание

Мискантус сахароцветный - многолетний длиннокорневищный злак. Дерновин не образует. Стебли прямостоячие, толстые и многочисленные. Листья довольно жёсткие, линейные, плоские, длинно заостренные, 7-18 мм шириной. Цветки мелкие, в колосках с длинными, белыми, шелковистыми волосками. Соцветия 15-25 см длиной, розовато-серебристые, при плодах - белые, веерообразные, состоящие из 8-20 колосовидных веточек. Зацветает в конце августа - в сентябре.

Условия выращивания

Мискантус сахароцветный хорошо растёт на открытых солнечных местах, на влажных, дренированных почвах. К плодородию не требователен.

Использование

Групповые посадки на газонах. Берега крупных водоёмов. Ландшафтные сады. Растение для срезки.



Флокс метельчатый 'Nicky' *Phlox paniculata 'Nicky'*

высота: 70-100 см
ширина: 50 см
окраска листьев: зелёная
окраска цветков: темно-пурпурная
период цветения: июль-сентябрь

Описание

Флокс метельчатый 'Nicky' - раскидистый кустовидный многолетник с прямыми стеблями, покрытыми простыми овально-ланцетными листьями. Цветки 3,5-3,8 см в диам., колошевидной формы, темно-пурпурные, слегка выгорают на солнце. Соцветия округло-конические, средней плотности. Зацветает в конце июля - начале августа. Сорт устойчив к заболеваниям.

Условия выращивания

Флокс метельчатый высаживают в хорошо освещённых местах, защищённых от холодных ветров. Почвы должны быть богатые гумусом, слабнокислые или нейтральные, рыхлые, влагоёмкие, хорошо дренированные. Необходим обильный полив, но нельзя допускать застоя воды.

Использование

Цветники различного типа. Групповые посадки. Растение для



Вереск обыкновенный 'Allegro' *Calluna vulgaris 'Allegro'*

Описание:

Невысокий вечнозелёный кустарничек. Листья мелкие, чешуевидные, тёмно-зелёные, расположенные черепитчато на восходящих побегах. Цветки простые, карминово-красные, собранные в длинные и густые кистевидные прямостоячие соцветия. Цветение наступает в конце августа - начале сентября и продолжается до поздней осени.

Высота: 0,4 -0,5 м

Крона: округлая, компактная

Требования к освещенности: солнце

Требования к почве: предпочитает хорошо дренированные, кислые почвы, к плодородию не требователен

Использование: групповые посадки, бордюры, вересчатники, каменистые участки



Астильба курчавая 'Lilliput' *Astilbe x crispa 'Lilliput'*

высота: 10-20 см
ширина: до 50 см
окраска листьев: тёмно-зелёная
окраска цветков: светло-розовая
период цветения: июль-август

Описание

Астильба курчавая 'Lilliput' - небольшой многолетник с жёсткими, ажурными, тонко-рассечёнными листьями тёмно-зелёного цвета. Цветки светло-розовые, собранные в небольшие метельчатые соцветия. Зацветает в июле.

Условия выращивания

Астильба курчавая хорошо растёт в полутени или в тени на плодородных, увлажнённых, дренированных почвах.

Использование

Бордюры, рокарии, цветники различного типа.



Гелиопсис шероховатый *Heliopsis helianthoides ssp. scabra*

высота: 50-70(100) см
ширина: до 50 см
окраска листьев: зелёная
окраска цветков: жёлтая
период цветения: июль-август

Описание

Гелиопсис шероховатый - многолетнее растение, образующее компактный куст из прямых прочных побегов. Листья яйцевидные или продолговато-яйцевидные, с заостренной верхушкой, крупно пильчато-зубчатые, шероховатые от коротких жёстких волосков. Соцветия-корзинки верхушечные, крупные, с длинными жёлтыми язычковыми цветками, расположенными в один или несколько рядов. Зацветает в июле.

Условия выращивания

Гелиопсис шероховатый светолюбив, хотя может расти в лёгкой тени. Почвы предпочитает суглинистые, питательные, хорошо обработанные, суховатые или умеренно влажные, дренированные. На песчаных сухих почвах растёт плохо. В отдельные годы может выпревать.

Использование

Цветники различного типа. Одиночные и групповые посадки на газонах. Растение для срезки.



ВИДЫ РАСТЕНИЙ, ПРЕДЛАГАЕМЫХ ДЛЯ ОЗЕЛЕНЕНИЯ СКВЕРА.

УЧАСТКИ 1; 4; 13;16.

Овсяница метельчатая

Festuca scoparia

высота: 10-30(50) см
ширина: до 40 см
окраска листьев: тёмно-зелёная
окраска цветков: зеленоватая
период цветения: июнь-июль

Описание

Овсяница метельчатая – густоветвистый злак, образующий компактную кочку. Листья очень узкие, игольчатые, жесткие, колосчатые. Цветки зеленоватые, мелкие, в колосках, собранных в метелки. Зацветает в июне.

Условия выращивания

Овсяница метельчатая хорошо растёт на открытых солнечных участках, на умеренно влажных или сухих, хорошо дренированных, умеренно плодородных почвах. Не выносит переувлажнения.

Использование

Каменные сады. Альпинарии.



Ирис сибирский 'Harpowell Happiness'

Iris sibirica 'Harpowell Happiness'

высота: до 80 см
ширина: 45-60 см
окраска листьев: зелёная
окраска цветков: белая
период цветения: июнь-июль

Описание

Ирис сибирский 'Harpowell Happiness' – многолетнее растение с коротким корневищем. Листья прикорневые, линейные, узкие. Цветки белые с легким кремовым оттенком, наружные доли околоцветника широкие, округлые, гофрированные, с желтым пятном у основания. Цветоносы высотой до 80 см, с 2-3(5) цветками. Зацветает в июне.

Условия выращивания

Ирис сибирский лучше выращивать на солнечных участках или в лёгкой тени, на слабоскислых, плодородных, влагоёмких почвах.

Использование

Бордюры, цветники различного типа.



Ясколка Биберштейна

Cerastium biebersteinii

высота: 10-25 см
ширина: до 60 см
окраска листьев: беловатая
окраска цветков: белая
период цветения: июнь-июль

Описание

Ясколка Биберштейна – многолетник со стелющимися побегами, формирующий плотные подушки. Все части растения имеют густое бело-войлочное опушение. Листья продолговато-линейные или линейные, длиной до 4 см. Цветки до 1,5 см в диам., белые, собраны в полузонтики на концах приподнимающихся цветоносов. Зацветает в начале июня.

Условия выращивания

Ясколка Биберштейна предпочитает открытые солнечные места и хорошо дренированные почвы. К плодородию почв не требовательна, но лучше растёт на бедных. Не переносит застойного увлажнения.

Использование

Бордюры, рокарии, подпорные стенки.



Астра альпийская

Aster alpinus

высота: 20-30 см
ширина: до 30 см
окраска листьев: зелёная
окраска цветков: белая, лилово-голубая, розовая
период цветения: июнь

Описание

Астра альпийская – невысокий многолетник с удлиненными лопатчатыми листьями. В конце мая – в июне на концах приподнимающихся стеблей распускаются одиночные соцветия-корзинки диаметром 4-6 см. Окраска краевых язычковых цветков белая, лилово-голубая или розовая, расположенных в центре трубчатых цветков – желтая. Всё растение опушено светлыми волосками.

Условия выращивания

Астра альпийская хорошо растёт на солнце, на умеренно влажных, дренированных почвах среднего плодородия.

Использование

Бордюры. Каменные сады. Альпинарии.



Флокс шиловидный 'Emerald Cushion Blue'

Phlox subulata 'Emerald Cushion Blue'

высота: 10-17 см
ширина: 50 и более см
окраска листьев: зелёная
окраска цветков: лиловая
период цветения: май-июнь

Описание

Флокс шиловидный 'Emerald Cushion Blue' – вечнозелёное почвопокровное растение со стелющимися густооблиственными побегами. Листья длиной до 2 см, узкие, жесткие, заостренные. Цветки звездчатые, светло-лиловые с пурпурным глазом. Цветение начинается в мае, осенью возможно повторное.

Условия выращивания

Флокс шиловидный требует открытого солнечного места и сухих, рыхлых и дренированных почв с низким содержанием гумуса. Не выносит переувлажнения.

Использование

Бордюры, рокарии, подпорные стенки.



Живучка ползучая 'Atropurpurea'

Ajuga reptans 'Atropurpurea'

высота: 15-20 (30) см
ширина: около 100 см
окраска листьев: бронзово-пурпурная
окраска цветков: голубовато-лиловая
период цветения: май-июнь

Описание

Живучка ползучая 'Atropurpurea' – низкорослый многолетник со стелющимися и укореняющимися стеблями. Листья лопатчатые или лопатчато-яйцевидные, со слегка волнистыми краями, блестящие, от бронзово-зелёных до бронзово-пурпурных. Цветки мелкие, голубовато-лиловые, собранные в относительно густые ложноколосовидные соцветия на невысоких, прямых, неветвящихся цветоносах. Зацветает в мае.

Условия выращивания

Живучка ползучая хорошо растёт на солнце или в полутени, на любых умеренно влажных, дренированных почвах. Быстро разрастается.

Использование

Бордюры. Каменные сады. Почвопокровное растение.



Вероника гибридная 'First Love'

Veronica 'First Love'

высота: до 30 см
ширина: до 45 см
окраска листьев: зелёная
окраска цветков: розовая
период цветения: июнь-июль

Описание

Вероника гибридная 'First Love' – низкорослый многолетник с крепкими прямыми стеблями. Листья продолговато-яйцевидные, зелёные. Цветки мелкие, розовые, собранные в плотные колосовидные соцветия на верхушках побегов. Цветение с середины июня, длительное – 35-40 дней.

Условия выращивания

Вероника гибридная хорошо растёт на солнечных открытых местах. Почвы предпочитает рыхлые, дренированные, к плодородию не требовательна.

Использование

Бордюры, цветники различного типа. Каменные сады. Растение для контейнеров.

