



● Сельское хозяйство

Идет подготовка к посевной

Наконец-то наступила настоящая весна, и растениеводы готовятся к предстоящей посевной. По информации отдела развития сельского хозяйства сеять в этом году будут три крупных хозяйства – СХПК «Луч», сельхозкооперативы имени Кирова и «Пограничник».

ВСЕГО планируется засеять 1780 гектаров, из них зерновыми (пшеницей, овсом, ячменем и тритикале) - 1170 га, оставшиеся 610 гектаров будут засеяны однолетними травами. По сравнению с прошлым годом посевные площади увеличатся на 95 гектаров (даже с учетом того, что в прошлом году сеяло еще и КФХ Басистых). С каждым годом сельхозники стараются увеличить площадь для сева кормовых культур, так как из-за засухи травостой на сенокосных угодьях оставляет желать лучшего.

В разрезе по хозяйствам самая большая посевная площадь у «Луча» - 1170 гектаров, из которых 800 га – это зерновые культуры, остальное – однолетние травы. Также это единственное хозяйство, где имеются свои семена хотя бы в небольшом количестве - 60 тонн. Общая

потребность «Луча» в семенном материале – 312 тонн. На приобретение семян заключен договор с фермером Карымского района, семена там хорошие, кондиционные. Оплата уже произведена, сейчас «Луч» занимается вывозом семян. Кроме того, на проведение посевной в Ангарске закуплено 25 тонн солирки. Цена на ГСМ там ниже, чем у нас, даже вместе с доставкой получается выгоднее, поэтому не первый год «Луч» большими партиями закупает топливо именно в Иркутской области.

Общая потребность в ГСМ для всех трех хозяйств составляет 59 тонн. Все необходимое для посевной (семена, ГСМ, запчасти) хозяйства закупают на свои средства. Сейчас на счета сельхозпредприятий начали поступать субсидии на несвязанную поддержку в отрасли рас-

тениеводства за 2018 год. Также направлены документы на субсидии по поддержке производства продукции растениеводства и низкопродуктивной пашни, в скором времени по ним тоже планируются зачисления.

В СХК имени Кирова намерены засеять 220 гектаров зерновыми культурами и 130 гектаров – однолетними травами, требуется 63 тонны семян. СХК «Пограничник» планирует засеять 150 гектаров зерновыми и 110 - однолетними травами, им требуется 47 тонн семян. Эти хозяйства заключили договоры с тем же фермером, что и «Луч», в данный момент производится оплата, скоро начнется вывоз.

Уже не первый год нашим сельхозпредприятиям приходится закупать семенной материал в других районах края. Виной этому - засуха, которая три последних года не дает вырваться зерновым. Что принесет нынешний год, неизвестно, но сеять наши аграрии намерены в любом случае. **Татьяна АКСЕНОВА**

Из истории района

Мосту-красавцу - 35 лет



стр. 2

Специалист разъясняет



Еще раз о ветуслугах

стр. 4

● Пожароопасный

Учитывая, что в настоящее время значительное количество земель сельскохозяйственного назначения не используется правообладателями и, как следствие, они зарастают сорной растительностью и бурьяном, палы в подобных случаях представляют опасность возникновения масштабных пожаров.

О запрете весенних палов сухой травы



САМОВОЛЬНОЕ выжигание сухой травы, проводимое на полях с целью их очистки, часто становится причиной сильнейших природных пожаров. Чаще всего весенние палы происходят по вине человека из-за несоблюдения правил и требований пожарной безопасности.

От горящей травы загораются жилые дома, хозяйственные постройки, получают ожоги, а иногда и гибнут люди, выгорают леса и лесополосы, а на полях почва становится бесплодной. При поджоге гибнет вся полезная микрофлора почвы, разрушаются органические вещества, снижается плодородие. После палов прошлогоднего травостоя успешно выживает только самая грубая трава и бурьян. Прежнего разнотравья не будет. Выжигание травы вызывает гибель насекомых, истребляющих вредителей сельскохозяйственных культур. На месте поджога нормальная жизнь растений и насекомых восстанавливается лишь через 5-6 лет, а часто даже не подлежит восстановлению.

Необходимо отказаться от практики преднамеренного выжигания сухой травы повсеместно и добиваться максимально возможного сокращения травяных палов, происходящих вследствие неосторожного обращения с огнем или злого умысла. В настоящее время единственное, что может как-то снизить количество травяных пожаров и смягчить наносимый ими ущерб – это грамотность и сознательность граждан, а также руководителей сельскохозяйственных и лесохозяйственных организаций и полный отказ от преднамеренного выжигания сухой растительности.

Руководителям предприятий агропромышленного комплекса, индивидуальным предпринимателям и всем гражданам Кыринского района необходимо помнить об обязанностях по сохранению природы и окружающей среды, бережном отношении к природным богатствам и принимать меры по недопущению пожаров на землях сельскохозяйственного назначения.

Администрация муниципального района «Кыринский район»

Главная задача - профилактика лесных пожаров

Нынешняя бесснежная зима вызвала беспокойство всех структур, занимающихся профилактикой и тушением лесных пожаров, в том числе Кыринского лесничества.

ПО СЛОВАМ начальника **Евгения Мозгового**, ГКУ «Кыринское лесничество» на сегодня полностью готово к пожароопасному периоду, закуплены ГСМ, инвентарь, запчасти для техники, продукты питания.

Главной задачей остается профилактика лесных пожаров. Ведется большая работа с населением района, школьниками, организациями. Многие из жителей района не знают или забывают, как нужно вести себя при возникновении пожара, куда обращаться, какие меры предосторожности соблюдать. Как и в прошлом году, запланировано изготовление плакатов, листовок, баннеров.

Еще одна обязанность, которая лежит на сотрудниках трех лесничеств, расположенных в нашем районе (Кыринское, Мангутское и Алтанское) – это уход, обновление, а также создание новых минерализованных полос вокруг лесного фонда. Проблема в том, что не все земли, где должна проходить минполоса, находятся в ведении лесничеств. Есть земли, которые принадлежат частным владельцам, КФХ, сельским поселениям. Каждый год с ними проводится работа по опашке земель для того, чтобы минполоса не прерывалась.

- Как только оттаит земля, нами запланировано обновить 380 километров минерализованных полос, - продолжает Евгений Васильевич, - дополнительно будет оборудовано еще 80 километров новых минполос. Кроме того, еще до снега мы начали проводить профилактические контролируемые отжиги сухой травы. Из запланированной площади в 1400 гектаров отжиги пока только 70. Когда сойдет снег, отжиг продолжится. В период заготовки дров продолжаем выписывать лесосеки с большим количеством сухостоя и валежника. Такая санитарная очистка практикуется уже не первый год.

С началом пожароопасного сезона начнется патрулирование лесных территорий, активность которого будет зависеть от класса пожарной опасности.

Татьяна АЛАДИНА

«Горячая» хроника

11 марта в 17.35 в 16 километрах от села Алтан был обнаружен степной пожар на площади 27 гектаров. В тушении были задействованы 5 пожарных КГСАУ «Забайкаллесхоз», одна автоцистерна. В этот же день пожар был локализован на площади 30 га и ликвидирован.

22 марта в 15.17 в 12 километрах юго-западнее села Алтан был обнаружен степной пожар на площади 5 га. В тушении были задействованы 6 пожарных КГСАУ «Забайкаллесхоз», три сотрудника Сохондинского заповедника, задействовано две единицы техники. Вечером того же дня пожар был локализован на площади 50 гектаров и ликвидирован.

25 марта в 14.30 в 9 километрах юго-западнее села Шумунда был обнаружен степной пожар на площади 15 гектаров. В тушении участвуют три пожарных КГСАУ «Забайкаллесхоз», два пожарных лесной охраны и пять привлеченных, используется одна автоцистерна, один «УАЗ». К утру 26 марта пожар был локализован на площади 50 гектаров.

25 марта в 15.00 в 7 километрах северо-восточнее села Алтан был обнаружен лесной пожар на 5 гектарах лесной и 10 гектарах нелесной площади. На тушение выехали 14 пожарных КГСАУ «Забайкаллесхоз», три сотрудника лесной охраны, задействовано четыре единицы техники. 26 марта на 8.30 утра пожар действовал на площади 60 гектаров (10 га лесной и 50 га нелесной).

Соб. инф.

Р.С. По информации пресс-службы краевого министерства природных ресурсов, пожароопасный сезон открыт в пяти районах Забайкальского края. Утром 26 марта в регионе действовало пять лесных пожаров на общей площади 565 гектаров. Лес горит в Александрово-Заводском, Акшинском и Кыринском районах. Возгорания ликвидируют 107 человек, задействовано 23 единицы техники. Локализован один пожар в Читинском районе на площади 55 гектаров.

Ранее возгорания регистрировали в Борзинском и Калганском районах.



• Из истории района

Соединенные берега

Наступил 2018 год, а с ним - 35 лет со дня сдачи в эксплуатацию моста через реку Онон у села Верхний Ульхун. Мне захотелось рассказать о людях, строивших и помогавших строить этот большой объект, имеющий значительное оборонное и хозяйственное значение.

В ИЮНЕ 1980 года, после сдачи моста в Акше, нашему участку №1 МСУ-19 было дано задание на строительство моста через Онон в Кыринском районе. Получив документацию, выяснили, что мост большой, требует серьезной базы и основательной организации работ, поэтому в июле 1980 года я поехал посмотреть место строительства.

Познакомился с начальником команды, охранявшей старый мост. Мы обошли с ним местность, осмотрели, что имелось и что можно было использовать для строительства базы участка. По совету начальника решили использовать пустующее здание охраны под общежитие на правом берегу реки, а рядом построить гараж, баню, склады.

Тут же появились первые работники на участке - супруги Митины, проработавшие потом весь период строительства, Владимир Михайлович - завхозом, Мария Ивановна - поваром. Завезли бригаду плотников и работа закипела.

Тогда же я узнал от своего деда, что он в конце тридцатых годов работал на строительстве деревянного моста, и получилось, что его внук строит более

современный мост, способный пропустить любую технику, включая военную.

Тогда все было по-другому - вокруг кипела жизнь, колхоз «Путь Ильича» был большим, везде работали предприятия. То, чего у нас не было, всегда можно было найти, приобрести, сделать. После ремонта общежития стали привозить рабочих из Акши, они и составили костяк участка. Потом начали приходить и местные жители.

Зимой того же года начались буровые работы на опорах моста. Глубина закладки оснований опор была более 20 метров, поэтому привезли большую буровую установку из города Риги. Запустили бетонный завод. Так и пошло строительство - росло количество опор, пролетных строений, росло и количество людей на объекте.

У нас сложились хорошие деловые и дружеские отношения с председателем колхоза Ячменевым В.Л., председателем сельского совета Писаренко А.И., другими руководителями колхоза (за давностью лет всех и не вспомнишь). Колхоз тогда заготавливал большую часть кормов в Монголии, поэтому приходилось складиро-



Мост через Онон в период строительства

вать их на правом берегу, а зимой вывозить по льду реки, что сильно удорожало сельскохозяйственное производство. Да и связь с селами Турген и Михайло-Павловск весной и осенью осуществлялась с помощью моста через Онон. Имея взаимные интересы, мы вместе трудились на строительстве моста, помогая друг другу. Много помогал нам в обеспечении по-

рядка и дисциплины местный участковый милиции Буйневич А.М.

Ввиду далекого нахождения места строительства от Читы, где была наша основная база, нам часто приходилось обращаться в различные предприятия района за помощью. И везде нас встречали с пониманием, не помню случая, чтобы нам не помогли. Особенно хотелось бы отметить Мангутскую СХТ, управляющего тогда Машукова П.Ф., начальника МРМ Утужникова И.Ф., мастера-приемщика МРМ Забелина В.П., мастера МРМ Забелина И.П., мастера-начальника ОТК МРМ Арефьева А.И., заведующую складами Перфильеву Е.И.

Много работ выполнили для нас электромеханические мастерские ГОКа п. Хапчеранга, другие предприятия. Наш участок тоже оказывал всем посильную помощь. Много было совместной работы, решения вопросов с дорожниками ДРСУ, строившими дорогу к новому мосту, прорабом участка Ворониным Н.К.

Ввиду оборонного значения моста его строительство нигде не афишировалось, информация нигде не распространялась.

Люди, особенно акшинцы, привыкшие к прессе, иногда роптали: дескать, вот, работаем, строим такой нужный объект, а о нас не слышно «ни в песнях, ни в сказках».

А люди работали часто круглосуточно, причем, с соблюдением технологии, всех норм и правил, понимая значение моста. Местные жители, пришедшие на стройку, освоили новые профессии, работали на равных с опытными мостовиками, росли как личности вместе с коллективом.

К апрелю 1983 года мост был построен без проезжей части, можно было перейти на другой берег. Тогда изменились задачи нашего участка, нужно было начинать строительство мостов по автодороге «Госграница-Чита», моста у села Нижний Цасучей Ононского района. Поэтому была поставлена зада-

ча - сдать мост через Онон на полгода раньше срока, к концу августа 1983 года.

Одновременно мы выделили бригаду на строительство моста через реку Тарбальджей у села Мангут. Все работы по достройке ононского моста, подходов к нему, защитных сооружений выполняли оставшиеся рабочие, часто круглосуточно, не считаясь со временем. Большой объем работ выполнил на строительстве защитных сооружений студенческий отряд медицинского института г. Читы. Также студенты, по просьбе председателя колхоза Ячменева В.Л., оказали большую помощь колхозу в складировании кормов.

Вот так, работая ударно, коллектив мостового участка построил красавец-мост и сдал его в эксплуатацию 28 августа 1983 года. Среди рабочих участка хотелось бы отметить механика Лапшина В.Н., крановщика Портнягина Ю.И., буровика Ниманихина Н.М., электрика-слесаря Лапшина Н.А., бульдозериста Забелина А.В., бетонщика Рачкова С.А., водителей Попова И.П. и Иванова В.Ф., рабочую Пашкову А.П., хозяйственников Митиных.

На сдачу объекта по нашему приглашению приехали руководители многих предприятий района, которые разделили с нашим коллективом и приемной комиссией радость от сдачи моста в эксплуатацию.

С тех пор немало воды утекло. Часть участка еще много лет строила мосты по федеральным дорогам в Кыринском и Акшинском районах, часть работников ушла совсем, многих уже нет. Все изменилось - нет государства СССР, природа уже не та (все сторело и «опустынилось» у моста), нет тех предприятий и людей, кто строил и помогал строить. Но главное - красавец-мост более 400 метров длиной до сих пор исправно служит жителям Кыринского района.

В. ДУБИНИН,
бывший прораб
мостового участка
Фото представлено
автором



Мост в наши дни

ООО «Арт Солар» предлагает несколько видов солнечных электростанций в зависимости от требуемой мощности. Для установки солнечной станции не нужно специальных знаний, она готова к работе сразу после приобретения. Все станции имеют выход 220В.

Солнечные станции



Солнечная станция «ДАЧНИК»



Состав: солнечная панель 100 Вт – 1 шт., контроллер заряда – 1 шт., преобразователь 600 Вт -1 шт., аккумулятор LiFePO4 20 Ач – 1 шт., рамка для крепления солнечной панели – 1 шт., кабель соединительный 10 м – 1 шт.

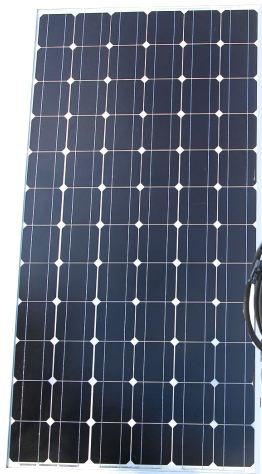
Стоимость комплекта – 38 000 рублей.

Предназначена для использования на даче или стоянке в качестве автономной системы электроснабжения. Станция позволяет подключить потребителей с номинальной мощностью до 600 Вт, например, телевизор, музыкальный центр, компьютер, осветительные приборы, ручной электроинструмент.

Солнечная станция «Дачник Li» представляет собой полный комплект материалов и комплектующих, готовых к работе. Станция состоит из силового блока и солнечной панели, соединяющихся кабелем. Для работы станции Вам понадобится только подсоединить кабель. Специальные разъемы не позволят перепутать полярность подключения. Вы приобретаете станцию, увозите ее домой и через полчаса смотрите телевизор!

Гарантия 3 года.

Солнечная станция «ФАЗЕНДА»



Состав: солнечная панель 200 Вт – 1 шт., рамка для солнечных панелей – 1 шт., контроллер заряда МРРТ – 1 шт., преобразователь 1500 Вт – 1 шт., аккумулятор 100 Ач -1 шт., кабель соединительный 15 м – 1 шт.

Стоимость комплекта – 56 000 рублей

Предназначена для использования на даче или стоянке в качестве автономной системы электроснабжения. Станция позволяет подключить потребителей с номинальной мощностью до 1500 Вт, например, телевизор, музыкальный центр, компьютер, осветительные приборы, ручной электроинструмент.

Солнечная станция «Фазенда» представляет собой полный комплект материалов и комплектующих, готовых к работе. Станция состоит из силового блока и солнечной панели, соединяющихся кабелем. Для работы станции нужно подсоединить кабель. Специальные разъемы не позволят перепутать полярность подключения. Вы приобретаете станцию, увозите ее домой и через полчаса смотрите телевизор!

Гарантия 2 года.

Солнечная станция «ФЕРМЕР»

Состав: солнечная панель 195 Вт – 2 шт., рамка для двух солнечных панелей – 1 шт., контроллер заряда МРРТ – 1 шт., преобразователь 2000 Вт – 1 шт., аккумулятор AGM 12В 100 Ач – 2 шт., кабель соединительный 15 м – 1 шт., стойка для оборудования – 1 шт.

Стоимость комплекта - 110 000 рублей.

Предназначена для использования на даче, стоянке или в частном доме в качестве автономной системы электроснабжения. Станция позволяет подключить потребителей с номинальной мощностью до 2000 Вт, таких как телевизор, музыкальный центр, компьютер, осветительные приборы, насос для подачи воды, пылесос, стиральная машинка, электроинструмент. В наборе применяется инвертор, преобразующий постоянное напряжение 24 В с аккумуляторов в синусоидальное переменное напряжение величиной 220 В.

Солнечная станция «Фермер» представляет собой полный комплект материалов и комплектующих, готовых к работе. Станция состоит из силового блока и солнечных панелей, соединяющихся кабелем. Для работы станции Вам понадобится установить аккумуляторы и подсоединить кабель. Специальные разъемы не позволят перепутать полярность подключения. Вы приобретаете станцию, увозите ее домой и через полчаса смотрите телевизор!

Гарантия 2 года.



БЕСПЛАТНАЯ ДОСТАВКА до Кыры в случае приобретения двух станций «Дачник» или «Дачник» + «Фазенда»



• Специалист разъясняет

Об услугах ветслужбы

На основании приказа Минсельхоза России от 19.12.2011 года № 476 «Об утверждении перечня заразных, в том числе особо опасных, болезней животных, по которым могут устанавливаться ограничительные мероприятия (карантин)» все диагностические препараты и вакцина, поступающие в Кыринскую СББЖ, в целях профилактики и диагностики предоставляются владельцам животных бесплатно.



НА ОСНОВАНИИ Постановления Правительства Российской Федерации от 06.08.1998 года № 898 «Об утверждении правил оказания платных ветеринарных услуг» действие настоящих правил не распространяется на проведение мероприятий при профилактике, диагностике и ликвидации болезней, особо опасных для человека и животных, а также при осуществлении государственного ветеринарного надзора.

К платным услугам относятся клинические, лечебно-профилактические, ветеринарно-санитарные, терапевтические, хирургические, акушерско-гинекологические, противозепитотические мероприятия, имму-

низация (активная, пассивная), все виды лабораторных исследований, проведение ветеринарно-санитарной экспертизы продовольственного сырья и пищевых продуктов животного происхождения, пищевых продуктов животного и растительного происхождения непромышленного изготовления, предназначенных для пищевых продуктов животного происхождения. Кроме того, платными являются исследования и другие ветеринарные мероприятия, связанные с продажей племенных животных и участием их в выставках и соревнованиях; определение стельности и беременности всех видов животных и другие мероприятия, связанные с размножением и транспорти-

ровкой; оформление и выдача документов (ветеринарных проходных свидетельств, сертификатов, справок, паспортов, регистрационных удостоверений и т.д.); консультации по вопросам диагностики, лечения, профилактики болезней всех видов животных и технологии их содержания; кремация, эвтаназия и другие ветеринарные услуги. Ветеринарные специалисты Кыринского района, проводящие плановые профилактические и диагностические мероприятия, взимают плату (согласно действующему прейскуранту цен) не за препарат, а за предоставленную услугу, то есть, за предварительное клиническое обследование. Стоимость его по прейскуранту - 172 рубля за голову, но так как мы живем в сельской местности и большинство владельцев животных пенсионного возраста, цена снижена до 33 рублей. Сюда входит стоимость одноразового шприца, иглы для инъекции, ваты, спирты, перчатки одноразовых, так как на приобретение расходных материалов деньги нам не выделяются. Все заработанные деньги идут на приобретение чипов, бирок, сканеров и других материалов, которые расходуются на ваших же животных.

В 2018 году ветеринарами района запланирована идентификация всех видов животных, это чипирование всего маточного поголовья и биркование тех животных, которые через два-три года подвергнутся убою.

М. ЗУБКОВА,
и.о. начальника
ГБУ «Кыринская СББЖ»

• МЧС предупреждает

С повышением температуры воздуха начинается таяние снега на льду по берегам озер и рек. На поверхности ледяного покрова появляется вода. Лед на реках и озерах становится рыхлым и непрочным.

Будьте осторожны на весенних водоемах!

НАИБОЛЕЕ опасен в этот период «белый» лед (непрозрачный, содержащий большое количество пузырьков воздуха), который быстро теряет свою прочность и рассыпается. Даже значительная толщина такого льда не гарантирует его прочность, переход по нему опасен для жизни. На реках за счет интенсивного таяния снега увеличивается скорость течения, при этом вода подмывает слой льда снизу, а сверху такие опасные участки практически незаметны.

Первым признаком ледохода является появление больших промоин, прогалов и трещин. На крупных водоемах не исключаются подвижки ледяных полей и отрыв отдельных льдин. Пренебрежение мерами безопасности на льду в этот период зачастую приводит к трагическим последствиям.

Родители и педагоги! Дома и в школе разъясняйте детям правила поведения у водоемов, не оставляйте их без присмотра у воды, напоминайте об опасностях, подстерегающих на весеннем льду. Во время ледохода запрещайте детям кататься на плавающих льдинах.

Рыболовы-любители! Не увлекайтесь в этот период подледной рыбалкой. Вероятность пролома льда даже значительной толщины очень высока. Кроме того, на крупных водоемах при подвижке ледяных полей и отрыве отдельных льдин вы можете оказаться отрезанными от бе-



рега в небольшой отрезок времени. Трещина шириной в несколько метров может образоваться за несколько секунд.

Все граждане обязаны строго соблюдать устанавливаемые органами местного самоуправления сроки запрета выхода на водоемы и постоянно помнить, что ценой беспечности и безрассудного риска на воде может стать ваша собственная жизнь.

Спасая терпящего бедствие на льду, действуйте обдуманно, соблюдая при этом спокойствие и осторожность. При невозможности оказать пострадавшему своевременную помощь самостоятельно немедленно сообщите о происшествии в аварийно-спасательную службу или органы внутренних дел. Телефоны спасения: 01, 112.

Агинский инспекторский участок ФКУ «Центр ГИМС МЧС России по Забайкальскому краю»

• Викторина

«Забайкальские писатели о Забайкалье»

Дорогие ребята! Мы рады встретиться с вами в новом году и предлагаем вашему вниманию очередную краеведческую викторину.



В 2018 году мы отмечаем десятилетие образования Забайкальского края и 290-летие образования казачьих караулов в нашем районе.

Предлагаем поучаствовать в викторине «Забайкальские писатели о Забайкалье».

Вот первые вопросы:

1. Главные герои этого романа - Егор Матвеевич Ушаков, Епифан Соколов, Яков Гриф, Ермоха, Настя и другие. Назовите название романа и автора.

2. С какого возраста начинали обучать казачат военному делу в Забайкалье?

3. Какой праздник отмечают казаки 17 марта?

Свои ответы присылайте по адресу: с. Кыра, ул. Комсомольская, 53, или на электронную почту kmcrb@yandex.ru

ПРОДАМ ПИЛОРАМУ «ТАЙГА» В ЧИТЕ

8-800-200-08-66

Отдел по управлению имуществом

и земельными ресурсами администрации муниципального района «Кыринский район» информирует население о приеме заявлений о предоставлении в аренду земельного участка из категории земель «Земли населенных пунктов», расположенного по адресу: Забайкальский край, Кыринский район, с. Верхний Ульхун, ул. Власова, 23-б, площадью 200 кв. м, для обслуживания магазина.

По всем вопросам обращаться в отдел по управлению имуществом и земельными ресурсами по адресу: с. Кыра, ул. Ленина, 38, тел. 2-13-72, в течение месяца со дня опубликования объявления.

Поправка

В статье «На сцене – маленькие мисс», опубликованной в № 21 от 20 марта с.г., не по вине редакции допущена ошибка. В постскрипту вместо «Никита Бурлаков, Данила Бурлаков» следует читать «Никита Курбатов, Данила Курбатов».

Продается теплый уложенный ДОМ, 59 кв. м, в селе Улача Акшинского района. Есть постройки, колодец, 24 сотки земли. Тел. 8-924-270-78-06.



Памяти учителя, директора школы, депутата

17 марта на 81 году ушел из жизни ЛАМАЖАПОВ Аюша Сукуевич, ветеран педагогического труда.

Он родился в селе Тарбальджей. Трудовую деятельность начал подростком. За его плечами - школа рабочей молодежи, сельхозинститут, педагогический институт.

За годы трудовой деятельности в Тарбальдее показал себя ответственным, добросовестным, инициативным человеком. С 1977 по 2003 годы работал учителем географии, с 1996 года - директором школы.

Аюша Сукуевич внес большой личный вклад в строительство нового здания школы. Еще в 80-е годы он настойчиво, вместе с супругой, решал этот вопрос и в начале 90-х был дан старт строительству новой школы. Оно совпало с тяжелыми временами в стране, отсутствием средств и материалов. Аюша Сукуевич был инициатором и организатором субботников жителей села по заготовке деловой древесины для школы, ее внутренней и внешней отделки. Не раз обивал пороги областных структур, обращался к депутатам различного уровня и добивался действенной помощи. В результате в 1996 году новое здание школы было введено в эксплуатацию.

Аюша Сукуевич принимал активное участие в общественной жизни села и района. Он неоднократно избирался депутатом районного Совета и через представительный орган решал вопросы развития народного образования района. Строительство дугана на селе и памятника землякам, погибшим в Великой Отечественной войне, было начато по его инициативе.

Районная администрация и комитет образования выражают глубокое соболезнование родным и близким.

Выражаем глубокое соболезнование родным и близким по поводу кончины бывшего учителя и директора Тарбальджейской школы ЛАМАЖАПОВА Аюши Сукуевича. Скорбим вместе с вами. Коллектив Тарбальджейской школы

Учредитель – муниципальное учреждение «Администрация муниципального района «Кыринский район». Главный редактор АФАНАСКИНА М.Ю. Газета зарегистрирована Управлением Федеральной службы по надзору в сфере связи, информационных технологий и массовых коммуникаций по Забайкальскому краю. Свидетельство о регистрации СМИ ПИ № ТУ75-00214 от 27.11.2014 г.

Адрес редакции, издателя, типографии: 674250, Забайкальский край, Кыринский район, с. Кыра, ул. Комсомольская, 72. Телефоны: 2-15-29, 2-12-78 (факс). E-mail: ononews@yandex.ru Наш сайт: <http://ononews.info> Подписной индекс - 54743.

Газета выходит по вторникам и пятницам. Цена в розницу - 8 рублей. Верстка и печать - МАРИУ Редакция газеты «Ононская правда». Тираж 1051 экз. Подписано в печать 26.03.2018 г.