

**Постановление администрации города от 22.12.2015 №2299**

О внесении изменений в приложение к постановлению администрации города от 31.07.2012 №935 "Об утверждении муниципальной программы "Комплексная программа социальной поддержки и социальной помощи для отдельных категорий граждан в городе Нижневартовске на 2013-2015 годы" (с изменениями от 27.03.2013 №557, 15.11.2013 №2379, 17.04.2014 №719, 07.05.2014 №843, 18.06.2014 №1176, 13.08.2014 №1601, 15.12.2014 №2615, 02.02.2015 №170, 16.04.2015 №757, 30.07.2015 №1434, 12.11.2015 №2010)

В целях оказания социальной помощи и социальной поддержки отдельным категориям граждан из средств городского бюджета, в соответствии с решением Думы города от 27.11.2015 №921 "Об одобрении внесения изменений в муниципальную программу "Комплексная программа социальной поддержки и социальной помощи для отдельных категорий граждан в городе Нижневартовске на 2013-2015 годы":

1. Внести изменения в приложение к постановлению администрации города от 31.07.2012 №935 "Об утверждении муниципальной программы "Комплексная программа социальной поддержки и социальной помощи для отдельных категорий граждан в городе Нижневартовске на 2013-2015 годы" (с изменениями от 27.03.2013 №557, 15.11.2013 №2379, 17.04.2014 №719, 07.05.2014 №843, 18.06.2014 №1176, 13.08.2014 №1601, 15.12.2014 №2615, 02.02.2015 №170, 16.04.2015 №757, 30.07.2015 №1434, 12.11.2015 №2010):

1.1. В строке "Объемы и источники финансирования Программы" паспорта Программы и в разделе IV:

- цифры "1 161 038,6", "221 270,4" заменить соответственно цифрами "1 162 688,6", "222 920,4";

- слова "2015 год - 459 855 тыс. руб.", "2015 год - 79 800 тыс. руб." заменить соответственно словами "2015 год - 461 505 тыс. руб.", "2015 год - 81 450 тыс. руб.";

1.2. В графах "2015 год", "Целевое значение показателя на момент окончания действия Программы" таблицы 1 раздела VI:

- в строке 1 цифры "200", "1 100" заменить соответственно цифрами "210", "1 110";

- в строке 2 цифры "24", "57" заменить соответственно цифрами "25", "58";

1.3. Графы "всего", "2015 год" строк 1.1-1.5, "ИТОГО ПО ЗАДАЧЕ 1", "ВСЕГО ПО ПРОГРАММЕ, в том числе" таблицы 2 раздела VII изложить в новой редакции согласно приложению к настоящему постановлению.

2. Пресс-службе администрации города (Н.В. Ложва) обеспечить официальное опубликование постановления.

3. Постановление вступает в силу после его официального опубликования.

А.А. БАДИНА,
глава администрации города.

Приложение к постановлению администрации города от 22.12.2015 №2299

ИЗМЕНЕНИЯ, которые вносятся в графы "всего", "2015 год" таблицы 2 раздела VII приложения к постановлению администрации города от 31.07.2012 №935 "Об утверждении муниципальной программы "Комплексная программа социальной поддержки и социальной помощи для отдельных категорий граждан в городе Нижневартовске на 2013-2015 годы" (с изменениями от 27.03.2013 №557, 15.11.2013 №2379, 17.04.2014 №719, 07.05.2014 №843, 18.06.2014 №1176, 13.08.2014 №1601, 15.12.2014 №2615, 02.02.2015 №170, 16.04.2015 №757, 30.07.2015 №1434, 12.11.2015 №2010)

№ п/п	Наименование мероприятия	Источники финансирования	Финансовые затраты на реализацию Программы	
			всего	2015 год
1.1.	Социальная поддержка для неработающих пенсионеров и ветеранов Великой Отечественной войны в виде ежемесячных социальных выплат	бюджет города	195 250	66 500
1.2.	Социальная помощь гражданам, оказавшимся в трудной или критической жизненной ситуации, в виде ежемесячной материальной выплаты	бюджет города	11 587,5	4 555
1.3.	Социальная поддержка для граждан из числа бывших военнослужащих флотских колицей в виде возмещения расходов на оплату занимаемого жилого помещения и коммунальных услуг	бюджет города	32,9	6
1.4.	Социальная поддержка многодетных семей в виде возмещения расходов за услуги физкультурно-спортивной направленности, предоставляемые муниципальными учреждениями в сфере физической культуры и спорта города Нижневартовска	бюджет города	169	29
1.5.	Социальная поддержка инвалидов в виде возмещения расходов за услуги физкультурно-спортивной направленности, предоставляемые муниципальными учреждениями в сфере физической культуры и спорта города Нижневартовска	бюджет города	460	300
ИТОГО ПО ЗАДАЧЕ 1			214 999,4	78 890
ВСЕГО ПО ПРОГРАММЕ, в том числе:			1 162 688,6	461 505
			федеральный бюджет	70 761,6
			бюджет автономного округа	369 006,6
			бюджет города	17 799,2
			222 920,4	81 450

Постановление администрации города от 21.12.2015 №2291

Об утверждении порядка формирования, финансового обеспечения выполнения муниципального задания на оказание муниципальных услуг (выполнение работ) муниципальными учреждениями города Нижневартовска и предоставления субсидий муниципальным бюджетным и автономным учреждениям на финансовое обеспечение выполнения муниципального задания

В соответствии с пунктами 3, 4 статьи 69.2 и пунктом 1 статьи 78.1 Бюджетного кодекса Российской Федерации, подпунктом 3 пункта 7 статьи 92 Федерального закона от 12.01.1996 №7-ФЗ "О некоммерческих организациях", частью 4 статьи 4 Федерального закона от 03.11.2006 №174-ФЗ "Об автономных учреждениях":

1. Утвердить порядок формирования, финансового обеспечения выполнения муниципального задания на оказание муниципальных услуг (выполнение работ) муниципальными учреждениями города Нижневартовска и предоставления субсидий муниципальным бюджетным и автономным учреждениям на финансовое обеспечение выполнения муниципального задания (далее - Порядок) согласно приложению.

2. Признать утратившими силу постановления администрации города:
- от 12.05.2011 №493 "Об утверждении Положения о порядке формирования муниципального задания в отношении муниципальных учреждений города Нижневартовска и финансового обеспечения выполнения муниципального задания и о признании утратившими силу некоторых постановлений Главы и администрации города";
- от 06.02.2012 №108 "О внесении изменений в постановление администрации города от 12.05.2011 №493 "Об утверждении Положения о порядке формирования муниципального задания в отношении муниципальных учреждений города Нижневартовска и финансового обеспечения выполнения муниципального задания и о признании утратившими силу некоторых постановлений Главы и администрации города";
- от 04.06.2015 №1063 "О признании утратившими силу абзаца третьего пункта 1 постановления администрации города от 12.05.2011 №493 "Об утверждении Положения о порядке формирования муниципального задания в отношении муниципальных учреждений города Нижневартовска и финансового обеспечения выполнения муници-

пального задания и о признании утратившими силу некоторых постановлений Главы и администрации города" (с изменениями от 06.02.2012 №108);

3. Пресс-службе администрации города (Н.В. Ложва) обеспечить официальное опубликование постановления.

4. Постановление вступает в силу с 01.01.2016.

5. Пункты 2.1-2.8, 3.1 Порядка (за исключением нормативных затрат, связанных с выполнением работ в рамках муниципального задания на оказание муниципальных услуг (выполнение работ) в отношении муниципальных учреждений города Нижневартовска (далее - муниципальное задание)), пункт 3.2 Порядка (за исключением абзаца второго в части нормативных затрат, связанных с выполнением работ, и абзаца пятого), пункты 3.3-3.15, 3.19-3.22 Порядка и приложение 1 к Порядку вступают в силу при формировании муниципального задания и расчете объема финансового обеспечения выполнения муниципального задания на 2016 год.

6. Пункт 3.1, абзац второй, пятый пункта 3.2 Порядка в части нормативных затрат, связанных с выполнением работ в рамках муниципального задания, пункты 3.16-3.18 Порядка применяются при расчете объема финансового обеспечения выполнения муниципального задания, начиная с муниципального задания на 2017 год и на плановый период 2018 и 2019 годов.

7. Пункт 3.1, абзац второй, восьмой пункта 3.2 Порядка в части нормативных затрат на содержание неиспользуемого для выполнения муниципального задания имущества, пункты 3.20, 3.21 Порядка не применяются при расчете объема финансового обеспечения выполнения муниципального задания, начиная с муниципального задания на 2019 год и на плановый период 2020 и 2021 годов.

8. До принятия нормативных правовых актов, предусмотренных пунктами 3.6, 3.17 Порядка, но не позднее срока формирования муниципального задания на 2019 год и на плановый

период 2020 и 2021 годов, нормы затрат, выраженные в натуральных показателях, определяются с указанием наименования нормы, ее значения и источника указанного значения в порядке, установленном федеральным органом исполнительной власти, осуществляющим функции по выработке государственной политики и нормативно-правовому регулированию в соответствующей сфере деятельности, при определении общих требований, предусмотренных абзацем вторым пункта 4 статьи 69.2 Бюджетного кодекса Российской Федерации.

9. В целях доведения объема финансового обеспечения выполнения муниципального задания, рассчитанного в соответствии с Порядком,

до уровня финансового обеспечения в текущем финансовом году в пределах бюджетных ассигнований, предусмотренных структурным подразделением администрации города, осуществляющим функции и полномочия учредителя в отношении бюджетных и автономных учреждений, на предоставление субсидий на финансовое обеспечение выполнения муниципального задания применяя (при необходимости, в период до начала срока формирования муниципального задания на 2019 год и на плановый период 2020 и 2021 годов) коэффициенты выравнивания.

10. Контроль за выполнением постановления возложить на заместителей главы администрации города по курируемым направлениям.

А.А. БАДИНА,
глава администрации города.

Приложение к постановлению администрации города от 21.12.2015 №2291**Порядок формирования, финансового обеспечения выполнения муниципального задания на оказание муниципальных услуг (выполнение работ) муниципальными учреждениями города Нижневартовска и предоставления субсидий муниципальным бюджетным и автономным учреждениям на финансовое обеспечение выполнения муниципального задания****I. Общие положения**

Настоящий порядок устанавливает порядок формирования, финансового обеспечения выполнения муниципального задания на оказание муниципальных услуг (выполнение работ) (далее - муниципальное задание) муниципальными бюджетными и автономными учреждениями города Нижневартовска (далее - бюджетные и автономные учреждения), а также муниципальными казенными учреждениями города Нижневартовска (далее - казенные учреждения) (далее - муниципальные учреждения) и порядок предоставления субсидий бюджетным и автономным учреждениям на финансовое обеспечение выполнения муниципального задания.

II. Формирование и изменение муниципального задания

2.1. Муниципальное задание формируется в соответствии с основными видами деятельности, предусмотренными учредительными документами муниципальных учреждений, с учетом оценки потребности в соответствующих услугах, осуществляемой на основании прогнозируемой динамики количества потребителей услуг и работ, а также показателей выполнения муниципального задания в отчетном финансовом году.

2.2. Муниципальное задание должно содержать:
- показатели, характеризующие качество и (или) объем (содержание) муниципальной услуги (работы);
- порядок контроля исполнения муниципального задания, в том числе условия и порядок его досрочного прекращения;
- требования к отчетности об исполнении муниципального задания;
- определение категорий физических и (или) юридических лиц, являющихся потребителями муниципальных услуг;
- порядок оказания муниципальных услуг;
- предельные цены (тарифы) на оплату муниципальных услуг физическими и (или) юридическими лицами в случаях, если законодательством Российской Федерации предусмотрено их оказание на платной основе, либо порядок установления указанных цен (тарифов) в случаях, установленных законодательством Российской Федерации.

Муниципальное задание формируется по форме согласно приложению 1 к настоящему порядку.

Муниципальное задание содержит требования к оказанию одной либо нескольких муниципальных услуг (выполнению одной или нескольких работ). При установлении муниципальным учреждением муниципального задания на оказание нескольких муниципальных услуг (выполнение нескольких работ) муниципальное задание формируется из нескольких разделов, каждый из которых должен содержать требования к оказанию одной муниципальной услуги (выполнению одной работы).

При установлении муниципальным учреждением муниципального задания на оказание муниципальной(ых) услуги (услуг) и выполнении работы (работ) муниципальное задание формируется из двух частей, каждая из которых должна содержать отдельно требования к оказанию муниципальной(ых) услуги (услуг) и выполнению работы (работ).

Информация, касающаяся муниципального задания в целом, включается в третью часть муниципального задания.

2.3. Муниципальное задание формируется в процессе составления бюджета города на очередной финансовый год и на плановый период.

2.4. Показатели муниципального задания используются при составлении проекта бюджета города на очередной финансовый год и на плановый период для планирования бюджетных ассигнований на оказание муниципальных услуг (выполнение работ), составления бюджетных смет казенных учреждений, а также определения объема субсидий на выполнение муниципальных заданий бюджетным и автономным учреждениям.

2.5. Муниципальное задание формируется в соответствии с ведомственным перечнем муниципальных услуг (работ), оказываемых (выполняемых) муниципальными учреждениями в качестве основных видов деятельности (далее - ведомственный перечень), в соответствии с порядком, утвержденным постановлением администрации города.

2.6. Муниципальное задание утверждается на срок до одного года в случае утверждения бюджета города на очередной финансовый год и на срок до трех лет в случае утверждения бюджета города на очередной финансовый год и на

плановый период (с возможным уточнением при составлении проекта бюджета города) не позднее 31 декабря текущего финансового года в отношении:

- бюджетного и автономного учреждения - структурным подразделением администрации города, осуществляющим функции и полномочия учредителя бюджетного или автономного учреждения;

- казенного учреждения - главным распорядителем средств бюджета города, в ведении которого находится казенное учреждение.

2.7. В случае внесения изменений в показатели муниципального задания формируется новое (с учетом внесенных изменений) муниципальное задание, которое утверждает структурное подразделение администрации города, осуществляющее функции и полномочия главного распорядителя средств бюджета города, в ведении которого находится казенное учреждение, и (или) структурное подразделение администрации города, осуществляющее функции и полномочия учредителя бюджетного или автономного учреждения.

2.8. Муниципальное учреждение размещает в установленном Министерством финансов Российской Федерации порядке муниципальное задание и отчет о его выполнении, за исключением содержащихся в них сведений, составляющих государственную тайну, в информационно-телекоммуникационной сети "Интернет" на официальном сайте для размещения информации о государственных (муниципальных) учреждениях (www.bud.gov.ru).

2.9. Муниципальное учреждение представляет отчет о выполнении муниципального задания по форме согласно приложению 2 к настоящему порядку в соответствии с утвержденным в муниципальном задании требованиями главного распорядителя средств бюджета города, в ведении которого находится казенное учреждение, и (или) структурному подразделению администрации города, осуществляющему функции и полномочия учредителя бюджетного или автономного учреждения.

2.10. Контроль за выполнением казенными учреждениями муниципальных заданий осуществляют главные распорядители средств бюджета города, в ведении которых находятся казенные учреждения.

Контроль за выполнением бюджетными или автономными учреждениями муниципальных заданий осуществляют структурные подразделения администрации города, осуществляющие функции и полномочия учредителя в отношении таких учреждений.

III. Финансовое обеспечение выполнения муниципального задания

3.1. Расчет объема финансового обеспечения выполнения муниципального задания осуществляется на основании нормативных затрат на оказание муниципальных услуг, нормативных затрат на содержание недвижимого имущества и особо ценного движимого имущества, закрепленного за муниципальным учреждением или приобретенного им за счет средств, выделенных муниципальным учреждением на приобретение такого имущества, в том числе земельных участков (за исключением имущества, сданного в аренду с согласия учредителя или переданного в безвозмездное пользование), а также на уплату налогов, в качестве объекта налогообложения по которым признается указанное имущество.

3.2. Объем финансового обеспечения выполнения муниципального задания (R) рассчитывается по следующей формуле:

$$R = \sum_{i=1}^n N_i \times V_i + \sum_{j=1}^m N_j - \sum_{k=1}^p P_k \times V_k + N^{NH} + N^{CS}$$

N_i - нормативные затраты на оказание i-й муниципальной услуги, включенной в ведомственный перечень;

V_i - объем i-й муниципальной услуги, установленной муниципальным заданием;

N_j - нормативные затраты на выполнение w-й работы, включенной в ведомственный перечень;

P_k - размер платы (тариф) и цена на оказание i-й муниципальной услуги в соответствии с пунктом 3.22 настоящего порядка, установленный муниципальным заданием;

N^{NH} - затраты на уплату налогов, в качестве объекта налогообложения по которым признается имущество муниципального учреждения;

N^{CS} - нормативные затраты на содержание имущества, не используемого для оказания муниципальных услуг (выполнения работ) и для



Продолжение. Начало на стр. 9.

общезайственных нужд (далее - не используемое для выполнения муниципального задания имущество).

3.3. Нормативные затраты на оказание муниципальной услуги рассчитываются на единицу показателя объема оказания услуги, установленного в муниципальном задании, на основе определяемых в соответствии с настоящим порядком базового норматива затрат и корректирующих коэффициентов к базовым нормативам затрат (далее - корректирующие коэффициенты), с соблюдением общих требований к определению нормативных затрат на оказание государственных (муниципальных) услуг, применимых при расчете объема финансового обеспечения выполнения государственного (муниципального) задания на оказание государственных (муниципальных) услуг (выполнение работ) государственным (муниципальным) учреждением в соответствующих сферах деятельности, утверждаемых федеральными органами исполнительной власти, осуществляющими функции по выработке государственной политики и нормативно-правовому регулированию в установленной сфере деятельности (далее - общие требования).

3.4. Значения нормативных затрат на оказание муниципальной услуги утверждаются в отношении:

- бюджетного и автономного учреждения - структурным подразделением администрации города, осуществляющим функции и полномочия учредителя бюджетного или автономного учреждения;
- казенного учреждения - главным распорядителем средств бюджета города, в ведении которого находится казенное учреждение.

3.5. Базовый норматив затрат рассчитывается исходя из затрат, необходимых для оказания муниципальной услуги, в соответствии с общими требованиями, с соблюдением показателей качества оказания муниципальной услуги, а также показателей, отражающих отраслевую специфику муниципальной услуги (содержание, условия (формы) оказания муниципальной услуги), установленных в базовом (отраслевом) перечне государственных и муниципальных услуг и работ, утвержденном федеральными органами исполнительной власти, осуществляющими функции по выработке государственной политики и нормативно-правовому регулированию в установленной сфере деятельности (далее - базовый (отраслевой) перечень) (далее - показатели отраслевой специфики), отраслевой корректирующий коэффициент при которых принимает значение, равное 1.

3.6. При определении базового норматива затрат применяются нормы материальных, технических и трудовых ресурсов, используемых для оказания муниципальной услуги, установленные нормативными правовыми актами Российской Федерации, Ханты-Мансийского автономного округа - Югры, муниципальными нормативными правовыми актами города Нижневартовска, национальными (государственными) стандартами Российской Федерации, строительными нормами и правилами, санитарными нормами и правилами, стандартами, порядками и регламентами оказания муниципальных услуг в установленной сфере (далее - стандарты услуг).

3.7. Базовый норматив затрат на оказание муниципальной услуги состоит из базового норматива затрат:

- непосредственно связанных с оказанием муниципальной услуги;
- на общезайственные нужды на оказание муниципальной услуги.

3.8. В базовый норматив затрат, непосредственно связанных с оказанием муниципальной услуги, включаются затраты:

- на оплату труда с начислениями на выплаты по оплате труда работников, непосредственно связанных с оказанием муниципальной услуги, включая административно-управленческий персонал, в случаях, установленных стандартами услуги, включая страховые взносы в Пенсионный фонд Российской Федерации, Фонд социального страхования Российской Федерации и Федеральный фонд обязательного медицинского страхования, страховых взносов на обязательное социальное страхование от несчастных случаев на производстве и профессиональных заболеваний в соответствии с трудовым законодательством и иными нормативными правовыми актами, содержащими нормы трудового права;
- на приобретение материальных запасов и особо ценного движимого имущества, потребляемых (используемых) в процессе оказания муниципальной услуги, с учетом срока полезного использования (в том числе затраты на арендные платежи);
- на иные расходы, непосредственно связанные с оказанием муниципальной услуги.

3.9. В базовый норматив затрат на общезайственные нужды на оказание муниципальной услуги включаются:

- 3.9.1. Затраты на коммунальные услуги.
- 3.9.2. Затраты на содержание объектов недвижимого имущества (в том числе затраты на арендные платежи).
- 3.9.3. Затраты на содержание объектов особо ценного движимого имущества.
- 3.9.4. Затраты на приобретение услуг связи.
- 3.9.5. Затраты на приобретение транспортных услуг.
- 3.9.6. Затраты на оплату труда с начислениями на выплаты по оплате труда работников, которые не принимают непосредственного участия в оказании муниципальной услуги, включая административно-управленческий персонал.
- 3.9.7. Затраты на прочие общезайственные нужды.

3.10. В затраты, указанные в подпунктах 3.9.1-3.9.7 пункта 3.9 настоящего порядка, включаются затраты в отношении имущества, используемого для выполнения муниципального задания и общезайственных нужд, в том числе на основании договора аренды или договора безвозмездно-

го пользования (далее - имущество, необходимое для выполнения муниципального задания), на оказание муниципальной услуги.

3.11. Значения базовых нормативов затрат на оказание муниципальных услуг утверждает главный распорядитель средств бюджета города, в ведении которого находится казенное учреждение, и (или) структурное подразделение администрации города, осуществляющее функции и полномочия учредителя бюджетного или автономного учреждения (значения базовых нормативов затрат на оказание муниципальных услуг уточняются при необходимости при формировании бюджета города на очередной финансовый год и на плановый период), общей суммой с указанием сумм затрат на:

- оплату труда с начислениями на выплаты по оплате труда работников, непосредственно связанных с оказанием муниципальной услуги, включая административно-управленческий персонал, в случаях, установленных стандартами услуги;
- коммунальные услуги и содержание недвижимого имущества, необходимого для выполнения муниципального задания на оказание муниципальной услуги.

3.12. Корректирующие коэффициенты, применяемые при расчете нормативных затрат на оказание муниципальных услуг, состоят из территориального корректирующего коэффициента и отраслевого корректирующего коэффициента либо из нескольких отраслевых корректирующих коэффициентов по решению главного распорядителя средств бюджета города, в ведении которого находится казенное учреждение, и (или) структурного подразделения администрации города, осуществляющего функции и полномочия учредителя бюджетного или автономного учреждения.

3.13. В территориальный корректирующий коэффициент включаются территориальный корректирующий коэффициент на оплату труда с начислениями на выплаты по оплате труда работников муниципального учреждения и территориальный корректирующий коэффициент на коммунальные услуги и на содержание недвижимого имущества.

Значения территориальных корректирующих коэффициентов утверждает главный распорядитель средств бюджета города, в ведении которого находится казенное учреждение, и (или) структурное подразделение администрации города, осуществляющее функции и полномочия учредителя бюджетного или автономного учреждения, с учетом условий, обусловленных территориальными особенностями и составом имущества комплекса, необходимого для оказания соответствующей муниципальной услуги, и в соответствии с общими требованиями.

3.14. Отраслевой корректирующий коэффициент учитывает показатели отраслевой специфики, в том числе показатели качества муниципальной услуги, и определяется в соответствии с общими требованиями.

Значения отраслевых корректирующих коэффициентов утверждает главный распорядитель средств бюджета города, в ведении которого находится казенное учреждение, и (или) структурное подразделение администрации города, осуществляющее функции и полномочия учредителя бюджетного или автономного учреждения, с учетом условий, обусловленных территориальными особенностями и составом имущества комплекса, необходимого для оказания соответствующей муниципальной услуги, и в соответствии с общими требованиями.

Значения отраслевых корректирующих коэффициентов утверждает главный распорядитель средств бюджета города, в ведении которого находится казенное учреждение, и (или) структурное подразделение администрации города, осуществляющее функции и полномочия учредителя бюджетного или автономного учреждения, с учетом условий, обусловленных территориальными особенностями и составом имущества комплекса, необходимого для оказания соответствующей муниципальной услуги, и в соответствии с общими требованиями.

3.15. Значения базовых нормативов затрат на оказание муниципальных услуг (выполнение работ) и корректирующих коэффициентов подлежат размещению в установленном Министерством финансов Российской Федерации порядке в информационно-телекоммуникационной сети "Интернет" на официальном сайте для размещения информации о государственных (муниципальных) учреждениях (www.biz.doc.ru).

3.16. Нормативные затраты на выполнение работ рассчитываются на работу в целом или в случае установления в муниципальном задании показателей объема выполнения работы - на единицу ее объема. В нормативные затраты на выполнение работы включаются:

- 3.16.1. Затраты на оплату труда с начислениями на выплаты по оплате труда работников, непосредственно связанных с выполнением работы, включая административно-управленческий персонал, в случаях, установленных стандартами услуги.
- 3.16.2. Затраты на приобретение материальных запасов и особо ценного движимого имущества, потребляемых (используемых) в процессе выполнения работы, с учетом срока полезного использования (в том числе затраты на арендные платежи).
- 3.16.3. Затраты на иные расходы, непосредственно связанные с выполнением работы.
- 3.16.4. Затраты на коммунальные услуги.
- 3.16.5. Затраты на содержание объектов недвижимого имущества, необходимого для выполнения муниципального задания (в том числе затраты на арендные платежи).
- 3.16.6. Затраты на содержание объектов особо ценного движимого имущества и имущества, необходимого для выполнения муниципального задания.
- 3.16.7. Затраты на приобретение услуг связи.
- 3.16.8. Затраты на приобретение транспортных услуг.
- 3.16.9. Затраты на оплату труда с начислениями на выплаты по оплате труда работников, непосредственно не связанных с выполнением работы, включая административно-управленческий персонал, в случаях, установленных стандартами услуги.
- 3.16.10. Затраты на прочие общезайственные нужды.
- 3.17. При определении нормативных затрат на выполнение работы применяются показатели материальных, технических и трудовых ресурсов,

используемых для выполнения работы, установленные нормативными правовыми актами Российской Федерации, Ханты-Мансийского автономного округа - Югры, муниципальными нормативными правовыми актами города Нижневартовска, национальными (государственными) стандартами Российской Федерации, строительными нормами и правилами, санитарными нормами и правилами, стандартами, порядками и регламентами выполнения работ в установленной сфере.

3.18. Значения нормативных затрат на выполнение работ утверждаются в отношении:

- бюджетного и автономного учреждения - структурным подразделением администрации города, осуществляющим функции и полномочия учредителя бюджетного или автономного учреждения;
- казенного учреждения - главным распорядителем средств бюджета города, в ведении которого находится казенное учреждение.

3.19. В объем финансового обеспечения выполнения муниципального задания включаются затраты на уплату налогов, в качестве объекта налогообложения по которым признается имущество муниципального учреждения.

В случае если бюджетное или автономное учреждение оказывает муниципальные услуги (выполняет работы) для физических и юридических лиц за плату (далее - платная деятельность) сверх установленного муниципального задания, затраты, указанные в абзаце первом настоящего пункта, рассчитываются с применением коэффициента платной деятельности, который определяется как отношение планируемого объема финансового обеспечения выполнения муниципального задания, исходя из объемов субсидии, полученной от бюджета города в отчетном финансовом году на указанные цели, к общей сумме, включаемой планируемому поступлению от субсидии на финансовое обеспечение выполнения муниципального задания и доходов платной деятельности, исходя из указанных поступлений, полученных в отчетном финансовом году (далее - коэффициент платной деятельности).

3.20. Затраты на содержание не используемого для выполнения муниципального задания имущества бюджетного или автономного учреждения рассчитываются с учетом затрат:

- на потребление электрической энергии в размере 10 процентов от общего объема затрат бюджетного или автономного учреждения в части указанного вида затрат в составе затрат на коммунальные услуги;
- на потребление тепловой энергии в размере 50 процентов от общего объема затрат бюджетного или автономного учреждения в части указанного вида затрат в составе затрат на коммунальные услуги.

3.21. В случае если бюджетное или автономное учреждение осуществляет платную деятельность сверх установленного муниципального задания, затраты, указанные в пункте 3.20 настоящего порядка, рассчитываются с применением коэффициента платной деятельности.

Значения затрат на содержание не используемого для выполнения муниципального задания имущества бюджетного или автономного учреждения утверждает структурное подразделение администрации города, осуществляющее функции и полномочия учредителя бюджетного или автономного учреждения.

3.22. В случае если бюджетное или автономное учреждение осуществляет платную деятельность при исполнении муниципального задания, по которому в соответствии с действующим законодательством предусмотрено взимание платы, объем финансового обеспечения выполнения муниципального задания, рассчитанный на основе нормативных затрат, подлежит уменьше-

нию на объем доходов от платной деятельности исходя из объема муниципальной услуги (работы), за оказание (выполнение) которой предусмотрено взимание платы, и среднего значения размера платы (цены, тарифа), установленного в муниципальном задании, структурным подразделением администрации города, осуществляющим функции и полномочия учредителя бюджетного или автономного учреждения, с учетом положений, установленных действующим законодательством.

3.23. Финансовое обеспечение выполнения муниципального задания осуществляется в пределах лимитов бюджетных обязательств на соответствующие цели.

Финансовое обеспечение выполнения муниципального задания бюджетному или автономному учреждению осуществляется путем предоставления субсидии из бюджета города.

Финансовое обеспечение выполнения муниципального задания казенному учреждению осуществляется в соответствии с показателями бюджетной сметы этого учреждения.

IV. Порядок предоставления субсидий бюджетным и автономным учреждениям на финансовое обеспечение

выполнения муниципального задания

4.1. Предоставление бюджетному или автономному учреждению субсидии в течение финансового года осуществляется на основании соглашения о порядке и условиях предоставления субсидии на финансовое обеспечение выполнения муниципального задания, заключаемого структурным подразделением администрации города, осуществляющим функции и полномочия учредителя бюджетного или автономного учреждения, с бюджетным или автономным учреждением (далее - Соглашение).

Соглашение определяет:

- объем, периодичность, цели и сроки предоставления субсидии;
- права, обязанности и ответственность сторон;
- порядок представления отчетности о целевом использовании субсидии.

4.2. Уменьшение объема субсидии, предоставленной из бюджета города бюджетному или автономному учреждению на финансовое обеспечение выполнения муниципального задания в течение срока его выполнения, осуществляется только при соответствующем изменении муниципального задания.

4.3. Субсидия на финансовое обеспечение выполнения муниципального задания перечисляется на лицевой счет бюджетного учреждения, открытый в департаменте финансов администрации города;

- на счет, открытый в кредитной организации автономному учреждению, или на лицевой счет автономного учреждения в департаменте финансов администрации города.

4.4. Перечисление субсидии в декабре осуществляется не позднее двух рабочих дней со дня представления бюджетным и автономным учреждением предварительного отчета о выполнении муниципального задания за соответствующий финансовый год. Если на основании предусмотренного пунктом 2.9 настоящего порядка отчета показатели объема, указанные в предварительном отчете, меньше показателей, установленных в муниципальном задании, то соответствующие средства субсидии подлежат перечислению в бюджет города в соответствии с бюджетным законодательством Российской Федерации.

4.5. Контроль за целевым использованием средств субсидии на выполнение муниципального задания осуществляет структурное подразделение администрации города, осуществляющее функции и полномочия учредителя бюджетного или автономного учреждения.

Приложение 1 к порядку формирования, финансового обеспечения выполнения муниципального задания на оказание муниципальных услуг (выполнение работ) муниципальными учреждениями города Нижневартовска и предоставления субсидий муниципальным бюджетным и автономным учреждениям на финансовое обеспечение выполнения муниципального задания

Муниципальное задание на 20__ год и на плановый период 20__ и 20__ годов
от "___" ___ 20__ г.

Наименование муниципального учреждения _____
 Вид деятельности муниципального учреждения _____
 Вид муниципального задания _____

Часть 1. Сведения об оказании муниципальных услуг¹
 Раздел _____
 1. Наименование муниципальной услуги (по ведомственному перечню муниципальных услуг (работ)) _____
 2. Категория потребителя муниципальной услуги _____
 3. Показатель, характеризующий объем и (или) качество муниципальной услуги:
 3.1. Показатель, характеризующий качество муниципальной услуги² _____

Уникальный номер реестра по виду работ	Показатель, характеризующий содержание муниципальной услуги						Показатель, характеризующий условия оказания муниципальной услуги (форма показателя)		Показатель качества муниципальной услуги		Значение показателя качества муниципальной услуги	
	наименование показателя	наименование показателя	наименование показателя	наименование показателя	наименование показателя	наименование показателя	наименование показателя	наименование показателя	единица измерения показателя	код	20__ год (отчетный период)	20__ год (2-й год планового периода)
1	2	3	4	5	6	7	8	9	10	11	12	13

Допустимые (возможные) отклонения от установленных показателей качества муниципальной услуги, в пределах которых муниципальное задание считается выполненным (процентов)

3.2. Показатели, характеризующие объем муниципальной услуги:

Уникальный номер реестра по виду работ	Показатель, характеризующий содержание муниципальной услуги						Показатель, характеризующий условия оказания муниципальной услуги (форма показателя)		Показатель объема муниципальной услуги		Значение показателя объема		Среднегодовой размер платы	
	наименование показателя	наименование показателя	наименование показателя	наименование показателя	наименование показателя	наименование показателя	наименование показателя	наименование показателя	наименование показателя	наименование показателя	наименование показателя	наименование показателя	наименование показателя	
1	2	3	4	5	6	7	8	9	10	11	12	13	14	15



Допустимые (возможные) отклонения от установленных показателей объема муниципальной услуги, в пределах которых муниципальное задание считается выполненным (процентов)

4. Нормативные правовые акты, устанавливающие размер платы (цену, тариф) либо порядок ее установления:

Нормативный правовой акт				
вид	принявший орган	дата	номер	наименование
1	2	3	4	5

5. Порядок оказания муниципальной услуги:

5.1. Нормативные правовые акты, регулирующие порядок оказания муниципальной услуги

(наименование, номер и дата нормативного правового акта)

5.2. Порядок информирования потенциальных потребителей муниципальной услуги:

Способ информирования	Состав размещаемой информации	Частота обновления информации
1	2	3

Часть 2. Сведения о выполняемых работах*

Универсальный номер на балансовый (отраслевой) перечень

1. Наименование работы _____
2. Категория потребителей работы _____
3. Показатели, характеризующие объем (или) качество работы: _____
- 3.1. Показатели, характеризующие качество работы* _____

Универсальный номер реестровой записи	Показатель, характеризующий содержание работы (по справочникам)			Показатель, характеризующий условия (формы) выполнения работы (по справочникам)		Показатель качества работы			Значение показателя качества работы		
	(наименование показателя)	(наименование показателя)	(наименование показателя)	(наименование показателя)	(наименование показателя)	наименование показателя	единица измерения по ОКЕИ	код	20__ год (очередной финансовый год)	20__ год (1-й год планового периода)	20__ год (2-й год планового периода)
1	2	3	4	5	6	7	8	9	10	11	12

Допустимые (возможные) отклонения от установленных показателей качества работы, в пределах которых муниципальное задание считается выполненным (процентов)

3.2. Показатели, характеризующие объем работы:

Универсальный номер реестровой записи	Показатель, характеризующий содержание работы (по справочникам)			Показатель, характеризующий условия (формы) выполнения работы (по справочникам)		Показатель объема работы			Значение показателя объема работы		
	(наименование показателя)	(наименование показателя)	(наименование показателя)	(наименование показателя)	(наименование показателя)	наименование показателя	единица измерения по ОКЕИ	код	20__ год (очередной финансовый год)	20__ год (1-й год планового периода)	20__ год (2-й год планового периода)
1	2	3	4	5	6	7	8	9	10	11	12

Допустимые (возможные) отклонения от установленных показателей объема работы, в пределах которых муниципальное задание считается выполненным (процентов)

Часть 3. Прочие сведения о муниципальном задании*

1. Основания для досрочного прекращения исполнения муниципального задания _____
2. Иная информация, необходимая для исполнения (контроля за исполнением) муниципального задания* _____
3. Порядок контроля за исполнением муниципального задания: _____

Формы контроля	Периодичность	Органы, осуществляющие контроль за оказанием муниципальной услуги (выполнением работы)
1	2	3

4. Требования к отчетности о выполнении муниципального задания _____
- 4.1. Периодичность представления отчетов о выполнении муниципального задания _____
- 4.2. Сроки представления отчетов о выполнении муниципального задания _____
- 4.3. Иные требования к отчетности о выполнении муниципального задания _____
5. Иные показатели, связанные с выполнением муниципального задания _____

*Формируется при установлении муниципального задания на оказание муниципальной услуги (услуг) и выполнение работы (работ) и содержит требования к оказанию муниципальной услуги (услуг) раздельно по каждой из муниципальных услуг с указанием порядкового номера раздела.

*Заполняется при установлении показателей, характеризующих качество муниципальной услуги, в ведомственном перечне муниципальных услуг (работ).

*Формируется при установлении муниципального задания на оказание муниципальной услуги (услуг) и выполнение работы (работ) и содержит требования к выполнению работы (работ) раздельно по каждой из работ с указанием порядкового номера раздела.

*Заполняется при установлении показателей, характеризующих качество работы, в ведомственном перечне муниципальных услуг (работ).

*Заполняется в целом по муниципальному заданию.
 *В числе иных показателей может быть указано допустимое (возможное) отклонение от выполнения муниципального задания, в пределах которого оно считается выполненным, при принятии структурным подразделением администрации города, осуществляющим функции и полномочия учредителя бюджетных или автономных учреждений, главным распорядителем средств бюджета города, в ведении которого находится казенное учреждение, решения об установлении общего допустимого (возможного) отклонения от выполнения муниципального задания, в пределах которого оно считается выполненным (в процентах). В этом случае допустимые (возможные) отклонения, предусмотренные в пунктах 3.1. и 3.2. настоящего муниципального задания, не заполняются.

Приложение 2 к порядку формирования, финансового обеспечения выполнения муниципального задания на оказание муниципальных услуг (выполнение работ) муниципальными учреждениями города Нижневартовска и предоставления субсидий муниципальным бюджетным и автономным учреждениям на финансовое обеспечение выполнения муниципального задания

Отчет о выполнении муниципального задания на 20__ год и на плановый период 20__ и 20__ годов от "___" _____ 20__ г.

Наименование муниципального учреждения _____
 Виды деятельности муниципального учреждения _____
 Вид муниципального учреждения _____
 Периодичность _____
 (указывается в соответствии с периодичностью представления отчета о выполнении муниципального задания, установленной в муниципальном задании)

- Часть 1. Сведения об оказываемых муниципальных услугах*
 Раздел _____
 1. Наименование муниципальной услуги _____
 2. Категории потребителей муниципальной услуги _____
 3. Сведения о фактическом достижении показателей, характеризующих объем и (или) качество муниципальной услуги:
 3.1. Сведения о фактическом достижении показателей, характеризующих качество муниципальной услуги: _____

Универсальный номер реестровой записи	Показатель, характеризующий содержание муниципальной услуги			Показатель, характеризующий условия (формы) оказания муниципальной услуги		Показатель качества муниципальной услуги							
	(наименование показателя)	(наименование показателя)	(наименование показателя)	(наименование показателя)	(наименование показателя)	наименование показателя	единица измерения по ОКЕИ	код	утверждено в муниципальном задании на год	исполнено по отчету на дату	допустимо (возможно) отклонение	причина отклонения	
1	2	3	4	5	6	7	8	9	10	11	12	13	14

3.2. Сведения о фактическом достижении показателей, характеризующих объем муниципальной услуги:

Универсальный номер реестровой записи	Показатель, характеризующий содержание муниципальной услуги			Показатель, характеризующий условия (формы) оказания муниципальной услуги		Показатель качества муниципальной услуги								Средний размер отплаты (цена, тариф)
	(наименование показателя)	(наименование показателя)	(наименование показателя)	(наименование показателя)	(наименование показателя)	наименование показателя	единица измерения по ОКЕИ	код	утверждено в муниципальном задании на год	исполнено по отчету на дату	допустимо (возможно) отклонение	причина отклонения		
1	2	3	4	5	6	7	8	9	10	11	12	13	14	15

Часть 2. Сведения о выполняемых работах*
 Раздел _____

1. Наименование работы _____
2. Категории потребителей работы _____
3. Сведения о фактическом достижении показателей, характеризующих объем и (или) качество работы: _____

3.1. Сведения о фактическом достижении показателей, характеризующих качество работы:

Универсальный номер реестровой записи	Показатель, характеризующий содержание работы			Показатель, характеризующий условия (формы) выполнения работы		Показатель качества работы							
	(наименование показателя)	(наименование показателя)	(наименование показателя)	(наименование показателя)	(наименование показателя)	наименование показателя	единица измерения по ОКЕИ	код	утверждено в муниципальном задании на год	исполнено по отчету на дату	допустимо (возможно) отклонение	причина отклонения	
1	2	3	4	5	6	7	8	9	10	11	12	13	14

3.2. Сведения о фактическом достижении показателей, характеризующих объем работы:

Универсальный номер реестровой записи	Показатель, характеризующий содержание работы			Показатель, характеризующий условия (формы) выполнения работы		Показатель объема работы							
	(наименование показателя)	(наименование показателя)	(наименование показателя)	(наименование показателя)	(наименование показателя)	наименование показателя	единица измерения по ОКЕИ	код	утверждено в муниципальном задании на год	исполнено по отчету на дату	допустимо (возможно) отклонение	причина отклонения	
1	2	3	4	5	6	7	8	9	10	11	12	13	14

Руководитель _____
 (уполномоченное лицо, должность) (подпись) (расшифровка подписи)
 "___" _____ 20__ г.

*Формируется при установлении муниципального задания на оказание муниципальной услуги (услуг) и выполнение работы (работ) и содержит требования к оказанию муниципальной услуги (услуг) раздельно по каждой из муниципальных услуг с указанием порядкового номера раздела.
 *Формируется при установлении муниципального задания на оказание муниципальной услуги (услуг) и выполнение работы (работ) и содержит сведения о выполнении работы (работ) раздельно по каждой из работ с указанием порядкового номера раздела.

Постановление администрации города от 18.12.2015 №2282

Об утверждении Порядка предоставления субсидии из бюджета города на компенсацию недополученных доходов при оказании населению жилищных услуг, включая вывоз жидких бытовых отходов из септиков, по тарифам, не обеспечивающим возмещение издержек

В соответствии со статьей 78 Бюджетного кодекса Российской Федерации, Федеральным законом от 06.10.2003 №131-ФЗ "Об общих принципах организации местного самоуправления в Российской Федерации", решением Думы города от 17.10.2008 №480 "Об установлении расходных обязательств муниципального образования город Нижневартовск":
 1. Утвердить Порядок предоставления субсидии из бюджета города на компенсацию недополученных доходов при оказании населению жилищных услуг, включая вывоз жидких бытовых отходов из септиков, по тарифам, не обеспечивающим возмещение издержек, согласно приложению.
 2. Пресс-службе администрации города (Н.В. Ложева) обеспечить официальное опубликование постановления.
 3. Постановление вступает в силу с 01.01.2016.
 4. Контроль за исполнением постановления возложить на заместителя главы администрации города, директора департамента жилищно-коммунального хозяйства С.А. Афанасьева.

С.А. ЛЕВКИН,
 исполняющий обязанности главы администрации города.

Приложение к постановлению администрации города от 18.12.2015 №2282

Порядок предоставления субсидии из бюджета города на компенсацию недополученных доходов при оказании населению жилищных услуг, включая вывоз жидких бытовых отходов из септиков, по тарифам, не обеспечивающим возмещение издержек

1. Общие положения
 1.1. Настоящий Порядок определяет условия и механизм предоставления субсидии из бюджета города на компенсацию недополученных доходов организациями, предоставляющим жилищные услуги населению, включая вывоз жидких бытовых отходов из септиков, по тарифам, не обеспечивающим возмещение издержек (далее - субсидия).
 1.2. Основные понятия, используемые в настоящем Порядке:
 - жилые помещения, признанные ветхими, и жилые помещения с неблагоприятными экологическими характеристиками - жилые помещения, признанные непригодными для проживания в соответствии с постановлением Правительства Российской Федерации от 28.01.2006 №47 "Об утверждении Положения о признании помещения жилым помещением, жилого помещения непригодным для проживания и многоквартирного дома аварийным и подлежащим сносу или реконструкции" вследствие ухудшения в связи с физическим износом в процессе эксплуатации здания в целом или отдельных его частей эксплуатационных характеристик, приводящего к снижению до недопустимого уровня надежности здания, прочности и устойчивости строительных конструкций и оснований, а также изменения окружающей среды и параметров микроклимата жилого помещения, не позволяющих обеспечить соблюдение необходимых санитарно-эпидемиологических требований и гигиенических нормативов в части содержания потенциально опасных для человека химических и биологических веществ, качества атмосферного воздуха, уровня радиационного фона и физических факторов наличия источников шума, вибрации, электромагнитных полей;
 - бесхозные строения - бесхозные строения, используемые гражданами для проживания;
 - жилищные услуги - услуги и работы по управлению многоквартирным домом, содержанию и текущему ремонту общего имущества в многоквартирном доме, включая вывоз жид-

Продолжение на стр. 12.



Продолжение. Начало на стр. 11.

ких бытовых отходов из септиков.

1.3. Предоставление субсидии осуществляется в соответствии с настоящим Порядком в пределах лимитов бюджетных обязательств на соответствующий финансовый год.

1.4. Главным распорядителем средств бюджета города по вышеуказанным расходам является департамент жилищно-коммунального хозяйства администрации города (далее - департамент ЖКХ).

II. Категории получателей субсидии

2.1. Получателями субсидии являются управляющие организации, товарищества собственников жилья, жилищные кооперативы или иные специализированные потребительские кооперативы, осуществляющие управление многоквартирными домами, жилые помещения в которых признаны ветхими, и жилыми помещениями с неблагоприятными экологическими характеристиками, осуществляющие обслуживание бесхозных строений и выполняющие условия, предусмотренные настоящим Порядком.

2.2. Получатель субсидии не должен находиться в стадии банкротства или ликвидации.

III. Цели, условия и порядок предоставления субсидии

3.1. Субсидия предоставляется в целях компенсации недополученных доходов при оказании жилищных услуг населению, проживающему в жилых помещениях, признанных ветхими, и жилых помещениях с неблагоприятными экологическими характеристиками, а также в бесхозных строениях, по тарифам, утвержденным муниципальным правовым актом города Нижневартовска и не обеспечивающим возмещение издержек.

3.2. Субсидия предоставляется при соблюдении получателями субсидии следующих условий:

- наличие в управлении многоквартирных домов, жилые помещения в которых признаны ветхими, и жилых помещений с неблагоприятными экологическими характеристиками и (или) обслуживание бесхозных строений на основании соответствующих правовых актов главы администрации города;
- применение размера платы за содержание жилого помещения, признанного ветхим, и жилого помещения с неблагоприятными экологическими характеристиками, установленного муниципальным правовым актом города Нижневартовска и не обеспечивающего возмещение издержек;
- применение размера платы за содержание и ремонт бесхозных строений, установленного муниципальным правовым актом города Нижневартовска и не обеспечивающего возмещение издержек.

3.3. Размер субсидии определяется как разница между экономически обоснованным размером платы и размером платы для населения, утвержденными муниципальным правовым актом города Нижневартовска, умноженная на фактическую общую площадь жилых помещений, бесхозных строений.

3.4. Лица, претендующие на получение субсидии, представляют в департамент ЖКХ следующие документы:

3.4.1. Письмо-заявка на предоставление субсидии в произвольной форме.

3.4.2. Документы, подтверждающие право управления многоквартирными домами.

3.4.3. Плановый расчет субсидии.

3.4.4. Справка налогового органа об отсутствии задолженности по уплате налогов и иных обязательных платежей в бюджеты всех уровней.

3.5. Копию лицензии на осуществление предпринимательской деятельности по управлению многоквартирными домами, а также выписку из Единого государственного реестра юридических лиц или индивидуальных предпринимателей лица, претендующие на получение субсидии, вправе представить самостоятельно.

В случае непредоставления данных документов департамент ЖКХ запрашивает документы в порядке межведомственного информационного взаимодействия, установленного Федеральным законом от 27.07.2010 №210-ФЗ "Об организации предоставления государственных и муниципальных услуг".

3.6. Департамент ЖКХ в течение десяти рабочих дней со дня получения заявки рассматривает ее, осуществляет проверку представленных документов и принимает решение о предоставлении субсидии либо отказывает в предоставлении субсидии.

3.7. Основанием для отказа в предоставлении субсидии является:

- невыполнение условий, предусмотренных пунктом 3.2 настоящего Порядка;
- представление неполного пакета документов (за исключением документов, запрашиваемых департаментом ЖКХ в порядке межведомственного информационного взаимодействия);
- представление недостоверных сведений.

3.8. После утверждения бюджета города на очередной финансовый год и на плановый период департамент ЖКХ заключает с получателями субсидии договор о предоставлении субсидии.

3.9. Договор о предоставлении субсидии должен предусматривать:

- размер и сроки предоставления субсидии;
- условия и порядок предоставления субсидии;
- форму и сроки представления отчетности по субсидии;
- обязанности и права сторон договора;
- согласие получателя субсидии (за исключением государственных (муниципальных) унитарных предприятий, хозяйственных товариществ и обществ с участием публично-правовых образований в их уставных (складочных) капиталах) на проведение департаментом ЖКХ

и органом муниципального финансового контроля проверок соблюдения получателем субсидии целей, условий и порядка предоставления субсидии.

3.10. Субсидия предоставляется ежемесячно на основании отчета по субсидии согласно:

- приложению 1 к настоящему Порядку для получателя субсидии, в управлении которого находится жилищный фонд, признанный ветхим, жилищный фонд с неблагоприятными экологическими характеристиками с одноименной степенью благоустройства;
- приложению 2 к настоящему Порядку для получателя субсидии, в управлении которого находится жилищный фонд, признанный ветхим, жилищный фонд с неблагоприятными экологическими характеристиками с разной степенью благоустройства;
- приложению 3 к настоящему Порядку для получателя субсидии, на обслуживании которого находится бесхозных строений;
- приложению 4 к настоящему Порядку для получателя субсидии, осуществляющего вывоз жидких бытовых отходов из септиков в многоквартирных домах;
- приложению 5 к настоящему Порядку для получателя субсидии, осуществляющего вывоз жидких бытовых отходов из септиков в бесхозных строениях.

К отчету по субсидии прилагаются следующие документы:

- перечень с указанием общей площади жилищного фонда, бесхозных строений по состоянию на первое число месяца, следующего за отчетным;
- регистры бухгалтерского учета, подтверждающие фактическое начисление платы за содержание жилых помещений, бесхозных строений;
- расчеты и документы, подтверждающие обоснованность перерасчетов за предыдущие периоды, и дополнительные расчеты за отчетный период (по необходимости).

3.11. Отчет по субсидии представляется ежемесячно, не позднее 20 числа месяца, следующего за отчетным, с представлением документов, предусмотренных пунктом 3.10 настоящего Порядка.

3.12. Департамент ЖКХ в течение пяти рабочих дней со дня получения отчета по субсидии осуществляет проверку и согласовывает представленные документы.

При наличии в отчете по субсидии неточных, неполных или недостоверных сведений, а также в случае непредоставления документов, предусмотренных пунктом 3.10 настоящего Порядка, департамент ЖКХ возвращает документы на доработку.

3.13. Перечисление субсидии осуществляется в порядке и сроки, установленные договором о предоставлении субсидии.

3.14. Окончательный расчет с получателем субсидии за текущий финансовый год осуществляется в течение I квартала года, следующего за отчетным, в пределах лимитов бюджетных обязательств, предусмотренных на очередной финансовый год.

3.15. Получатель субсидии несет ответственность, предусмотренную действующим законодательством, за обоснованность, недостоверность расчетов и некачественно произведенные расчеты, финансовую отчетность и нецелевое использование средств бюджета города.

3.16. Департамент ЖКХ и орган муниципального финансового контроля осуществляют обязательную проверку соблюдения получателем субсидии целей, условий и порядка предоставления субсидии.

IV. Порядок возврата субсидии

4.1. Субсидия подлежит возврату в бюджет города в случаях выявления фактов:

- нецелевого использования субсидии;
- невыполнения условий, предусмотренных при предоставлении субсидии;
- наличия в документах, представленных получателем субсидии, недостоверной или неполной информации.

4.2. Факты, указанные в пункте 4.1 настоящего Порядка, устанавливаются путем проведения проверки департаментом ЖКХ и (или) органом муниципального финансового контроля по инициативе субсидии и оформляются актом проведения проверки.

4.3. В течение пяти рабочих дней со дня проведения проверки и установления фактов, указанных в пункте 4.1 настоящего Порядка, департамент ЖКХ готовит письменное требование о возврате субсидии. Требование вручается получателю субсидии (законному представителю) лично или направляется заказным письмом с уведомлением о вручении.

4.4. В случаях, предусмотренных договором о предоставлении субсидии, получатель субсидии производит возврат в текущем финансовом году остатка субсидии, не использованного в отчетном финансовом году, в течение тридцати календарных дней после окончания отчетного финансового года.

Получателю субсидии, не возвратившему неиспользованный остаток субсидии в установленный срок, департамент ЖКХ направляет письменное требование о возврате, которое вручается получателю субсидии (законному представителю) лично или направляется заказным письмом с уведомлением о вручении.

4.5. Получатель субсидии в течение семи рабочих дней со дня получения требования о возврате субсидии обязан возратить денежные средства на расчетный счет, указанный в требовании.

4.6. В случае невыполнения требования о возврате субсидии в установленный срок взыскание денежных средств производится в судебном порядке в соответствии с действующим законодательством.

Приложение 1 к Порядку предоставления субсидии из бюджета города на компенсацию недополученных доходов при оказании населению жилищных услуг, включая вывоз жидких бытовых отходов из септиков, по тарифам, не обеспечивающим возмещение издержек

СОГЛАСОВАНО
Руководитель департамента жилищно-коммунального хозяйства администрации города

УТВЕРЖДАЮ
Руководитель получателя субсидии

(наименование получателя субсидии (ИНН))

Отчет от " " 20__ г.

по субсидии на компенсацию недополученных доходов при оказании жилищных услуг населению, проживающему в жилищном фонде, признанном ветхим, жилищном фонде с неблагоприятными экологическими характеристиками, по тарифам, утвержденным муниципальным правовым актом города Нижневартовска и не обеспечивающим возмещение издержек (с одноименной степенью благоустройства), за ____ 20__ года (отчетный период)

Основание: договор о предоставлении субсидии от ____ 20__ г.

№ п/п	Наименование показателя	Ед. изм.	Всего	В том числе			
				многоквартирные дома в капитальном исполнении		многоквартирные дома в капитальном исполнении	
				жилые помещения, не оборудованные индивидуальными приборами учета	жилые помещения, оборудованные индивидуальными приборами учета	жилые помещения, не оборудованные индивидуальными приборами учета	жилые помещения, оборудованные индивидуальными приборами учета
1.	Общая площадь жилых помещений многоквартирных домов	кв.м					
2.	Экономически обоснованный размер платы за содержание жилого помещения согласно постановлению администрации города от ____ № ____	руб./кв.м					
3.	Размер платы за содержание жилого помещения с учетом уровня платежей для населения согласно постановлению администрации города от ____ № ____	руб./кв.м					
4.	Разница между экономически обоснованным размером платы и размером платы для населения (размер субсидии)	руб./кв.м					
5.	Сумма субсидии за отчетный период с учетом НДС (пункт 4 x пункт 1)	руб.					
6.	Перерасчеты за предыдущие периоды и дополнительные расчеты за отчетный период	руб.					
6.1.	Указываются конкретные обстоятельства						
7.	Принитающаяся сумма субсидии к выплате за отчетный период (всего по пунктам 5, 6)	руб.					
8.	Сумма субсидии с нарастающим итогом с начала года в том числе НДС	руб.					

Подписи специалистов департамента жилищно-коммунального хозяйства администрации города и получателя субсидии

Дата принятия отчета: " " 20__ г.

Приложение 2 к Порядку предоставления субсидии из бюджета города на компенсацию недополученных доходов при оказании населению жилищных услуг, включая вывоз жидких бытовых отходов из септиков, по тарифам, не обеспечивающим возмещение издержек

СОГЛАСОВАНО
Руководитель департамента жилищно-коммунального хозяйства администрации города

УТВЕРЖДАЮ
Руководитель получателя субсидии

(наименование получателя субсидии (ИНН))

Отчет от " " 20__ г.

по субсидии на компенсацию недополученных доходов при оказании жилищных услуг населению, проживающему в жилищном фонде, признанном ветхим, жилищном фонде с неблагоприятными экологическими характеристиками, по тарифам, утвержденным муниципальным правовым актом города Нижневартовска и не обеспечивающим возмещение издержек (с разной степенью благоустройства), за ____ 20__ года (отчетный период)

Основание: договор о предоставлении субсидии от ____ 20__ г.

№ п/п	Наименование показателя	Общая площадь жилого помещения (кв.м)	Экономически обоснованный размер платы за содержание жилого помещения согласно постановлению администрации города от ____ № ____ (руб./кв.м)	Размер платы за содержание жилого помещения с учетом уровня платежей для населения согласно постановлению администрации города от ____ № ____ (руб./кв.м)	Разница между экономически обоснованным размером платы и размером платы для населения (размер субсидии) (руб./кв.м)	Сумма субсидии (руб.)
1.	Указываются конкретная степень благоустройства					
...						
Итого по пункту 1						
II. Многоквартирные дома в деревянном исполнении						
2.	Указываются конкретная степень благоустройства					
...						
Итого по пункту 2						
III. Бесхозные строения						
3.1.	Перерасчеты за предыдущие периоды и дополнительные расчеты за отчетный период					
3.1.	Указываются конкретные обстоятельства					
...						
4.	Принитающаяся сумма субсидии к выплате за отчетный период					
Итого по пунктам 3, 4						
5.	Сумма субсидии с нарастающим итогом с начала года в том числе НДС					

Подписи специалистов департамента жилищно-коммунального хозяйства администрации города и получателя субсидии

Дата принятия отчета: " " 20__ г.



Приложение 3 к Порядку предоставления субсидии из бюджета города на компенсацию недополученных доходов при оказании населению жилищных услуг, включая вывоз жидких бытовых отходов из септиков, по тарифам, не обеспечивающим возмещение издержек

СОГЛАСОВАНО
Руководитель департамента
жилищно-коммунального хозяйства
администрации города

УТВЕРЖДАЮ
Руководитель получателя субсидии

(наименование получателя субсидии (ИНН))

Отчет от "___" _____ 20___ г.

по субсидии на компенсацию недополученных доходов при оказании жилищных услуг населению, проживающему в бесхозяйных строениях, используемых гражданами для проживания, по тарифам, утвержденным муниципальным правовым актом города Нижневартовска и не обеспечивающим возмещение издержек, за _____ 20___ года (отчетный период)

Основание: договор о предоставлении субсидии от _____ 20___ г.
№ _____

№ п/п	Наименование показателя	Всего	В том числе по приложению						
			список бесхозяйных строений согласно приложению №1	список бесхозяйных строений согласно приложению №2	список бесхозяйных строений согласно приложению №3	список бесхозяйных строений согласно приложению №4	список бесхозяйных строений согласно приложению №5	список бесхозяйных строений согласно приложению №6	список бесхозяйных строений согласно приложению №7
1	2	3	4	5	6	7	8	9	10
1.	Общая площадь бесхозяйных строений, используемых гражданами для проживания (кв.м)								
2.	Экономически обоснованный размер платы за содержание и ремонт бесхозяйных строений согласно постановлению администрации города от _____ № _____ (руб./кв.м)								
3.	Размер платы за содержание и ремонт бесхозяйных строений с учетом уровня платежей для населения согласно постановлению администрации города от _____ № _____ (руб./кв.м)								
4.	Разница между экономически обоснованным размером платы и размером платы для населения (размер субсидии) (руб./кв.м)								
5.	Сумма субсидии с учетом НДС за отчетный период (пункт 4 x пункт 1) (руб.)								
6.	Перерасчеты за предыдущие периоды и дополнительные расчеты за отчетный период (руб.)								
6.1.	Указываются конкретные обстоятельства								
7.	Принята сумма субсидии к выплате за отчетный период (всего по пунктам 5, 6) (руб.)								
8.	Сумма субсидии с нарастающим итогом с начала года (руб.)								
	в том числе НДС								

Подписи специалистов департамента жилищно-коммунального хозяйства администрации города и получателя субсидии

Дата принятия отчета: "___" _____ 20___ г.

Приложение 4 к Порядку предоставления субсидии из бюджета города на компенсацию недополученных доходов при оказании населению жилищных услуг, включая вывоз жидких бытовых отходов из септиков, по тарифам, не обеспечивающим возмещение издержек

СОГЛАСОВАНО
Руководитель департамента
жилищно-коммунального хозяйства
администрации города

УТВЕРЖДАЮ
Руководитель получателя субсидии

(наименование получателя субсидии (ИНН))

Отчет от "___" _____ 20___ г.

по субсидии на компенсацию недополученных доходов при оказании жилищных услуг населению, (вывоз жидких бытовых отходов из септиков), проживающему в многоквартирных домах, по тарифам, утвержденным муниципальным правовым актом города Нижневартовска и не обеспечивающим возмещение издержек, за _____ 20___ года (отчетный период)

Основание: договор о предоставлении субсидии от _____ 20___ г.
№ _____

№ п/п	Наименование показателя	Общая площадь жилых помещений (кв.м)	Экономически обоснованный размер платы за содержание жилого помещения (вывоз жидких бытовых отходов) с учетом уровня платежей для населения согласно постановлению администрации города от _____ № _____ (руб./кв.м)	Размер платы за содержание жилого помещения (вывоз жидких бытовых отходов) с учетом уровня платежей для населения согласно постановлению администрации города от _____ № _____ (руб./кв.м)	Разница между экономически обоснованным размером платы для населения (размер субсидии) (руб./кв.м)	Сумма субсидии (руб.)
1.	2	3	4	5	6	7
1.1.	Указываются конкретная степень благоустройства с нормативом водоотведения					
2.	Перерасчеты за предыдущие периоды и дополнительные расчеты за отчетный период					
2.1.	Указываются конкретные обстоятельства					
3.	Принята сумма субсидии к выплате за отчетный период (всего по пунктам 1, 2) в том числе НДС					
4.	Сумма субсидии с нарастающим итогом с начала года в том числе НДС					

Подписи специалистов департамента жилищно-коммунального хозяйства администрации города и получателя субсидии

Дата принятия отчета: "___" _____ 20___ г.

Приложение 5 к Порядку предоставления субсидии из бюджета города на компенсацию недополученных доходов при оказании населению жилищных услуг, включая вывоз жидких бытовых отходов из септиков, по тарифам, не обеспечивающим возмещение издержек

СОГЛАСОВАНО
Руководитель департамента
жилищно-коммунального хозяйства
администрации города

УТВЕРЖДАЮ
Руководитель получателя субсидии

(наименование получателя субсидии (ИНН))

Отчет от "___" _____ 20___ г.

по субсидии на компенсацию недополученных доходов при оказании жилищных услуг населению, (вывоз жидких бытовых отходов из септиков), проживающему в бесхозяйных строениях, используемых гражданами для проживания, по тарифам, утвержденным муниципальным правовым актом города Нижневартовска и не обеспечивающим возмещение издержек, за _____ 20___ года (отчетный период)

Основание: договор о предоставлении субсидии от _____ 20___ г.
№ _____

№ п/п	Наименование показателя	Общая площадь бесхозяйных строений (кв.м)	Экономически обоснованный размер платы за содержание и ремонт бесхозяйных строений (вывоз жидких бытовых отходов) согласно постановлению администрации города от _____ № _____ (руб./кв.м)	Размер платы за содержание и ремонт бесхозяйных строений (вывоз жидких бытовых отходов) с учетом уровня платежей для населения согласно постановлению администрации города от _____ № _____ (руб./кв.м)	Разница между экономически обоснованным размером платы для населения (размер субсидии) (руб./кв.м)	Сумма субсидии (руб.)
1	2	3	4	5	6	7
1.	Благоустройство бесхозяйных строений					
1.1.	Указываются конкретная степень благоустройства с нормативом водоотведения					
2.	Перерасчеты за предыдущие периоды и дополнительные расчеты за отчетный период					
2.1.	Указываются конкретные обстоятельства					
3.	Принята сумма субсидии к выплате за отчетный период (всего по пунктам 1, 2) в том числе НДС					
4.	Сумма субсидии с нарастающим итогом с начала года в том числе НДС					

Подписи специалистов департамента жилищно-коммунального хозяйства администрации города и получателя субсидии

Дата принятия отчета: "___" _____ 20___ г.

Постановление администрации города от 22.12.2015 №2307

О внесении изменений в постановление администрации города от 10.08.2015 №1501 "Об утверждении муниципальной программы "Укрепление пожарной безопасности в городе Нижневартовске на 2016-2020 годы"

Руководствуясь федеральными законами от 06.10.2003 №131-ФЗ "Об общих принципах организации местного самоуправления в Российской Федерации", от 21.12.1994 №68-ФЗ "О защите населения и территорий от чрезвычайных ситуаций природного и техногенного характера", от 21.12.1994 №69-ФЗ "О пожарной безопасности", от 22.07.2008 №123-ФЗ "Технический регламент о требованиях пожарной безопасности", решением Думы города от 27.11.2015 №910 "Об одобрении внесения изменений в муниципальную программу "Укрепление пожарной безопасности в городе Нижневартовске на 2016-2020 годы", в целях укрепления пожарной безопасности, снижения количества пожаров, повышения эффективности защиты населения и территории города от чрезвычайных ситуаций природного и техногенного характера:

- в заголовке и пункте 1 слова "Укрепление пожарной безопасности в городе Нижневартовске на 2016-2020 годы" заменить словами "Укрепление пожарной безопасности, защита населения и территории города Нижневартовска от чрезвычайных ситуаций природного и техногенного характера, мероприятия по гражданской обороне и обеспечению безопасности людей на водных объектах на 2016-2020 годы";
- преамбулу дополнить словами "реализация вопросов местного значения по защите населения и территории города от чрезвычайных ситуаций природного и техногенного характера";
- приложение изложить в новой редакции согласно приложению к настоящему постановлению.

1. Внести изменения в постановление администрации города от 10.08.2015 №1501 "Об утверждении муниципальной программы "Укрепление пожарной безопасности в городе Нижневартовске на 2016-2020 годы"
2. Пресс-службе администрации города (Н.В. Ложева) обеспечить официальное опубликование постановления.
3. Постановление вступает в силу с 01.01.2016.

А.А. БАДИНА,
глава администрации города.

Приложение к постановлению администрации города от 22.12.2015 №2307

Муниципальная программа "Укрепление пожарной безопасности, защита населения и территории города Нижневартовска от чрезвычайных ситуаций природного и техногенного характера, мероприятия по гражданской обороне и обеспечению безопасности людей на водных объектах на 2016-2020 годы"

1. Паспорт муниципальной программы "Укрепление пожарной безопасности, защита населения и территории города Нижневартовска от чрезвычайных ситуаций природного и техногенного характера, мероприятия по гражданской обороне и обеспечению безопасности людей на водных объектах на 2016-2020 годы"

Наименование муниципальной программы	Муниципальная программа "Укрепление пожарной безопасности, защита населения и территории города Нижневартовска от чрезвычайных ситуаций природного и техногенного характера, мероприятия по гражданской обороне и обеспечению безопасности людей на водных объектах на 2016-2020 годы" (далее - муниципальная программа)
Ответственный исполнитель муниципальной программы	Департамент жилищно-коммунального хозяйства администрации города
Соспониматели муниципальной программы	Департамент образования администрации города; управление по физической культуре и спорту администрации города; управление культуры администрации города; муниципальное казенное учреждение "Управление капитального строительства города Нижневартовска"; муниципальное казенное учреждение города Нижневартовска "Управление по делам гражданской обороны и чрезвычайным ситуациям" (далее - Учреждение)



Продолжение. Начало на стр. 13.

Цели муниципальной программы	1. Совершенствование пожарной безопасности, укрепление противопожарной защиты территории города, снижение количества пожаров на объектах муниципальной собственности и территории города. 2. Повышение уровня защиты населения и территории города от чрезвычайных ситуаций природного и техногенного характера. 3. Создание условий для осуществления эффективной деятельности Учреждения.
Задачи муниципальной программы	1. Снижение количества пожаров, гибели людей и материального ущерба на пожарах посредством реализации первичных мер пожарной безопасности на объектах муниципальной собственности. 2. Повышение эффективности мер защиты территорий садово-огороднических объединений граждан от пожаров. 3. Повышение и совершенствование эффективности мер защиты населения и территории города от чрезвычайных ситуаций природного и техногенного характера. 4. Обеспечение выполнения функций Учреждения в целях решения отдельных вопросов местного значения
Сроки и этапы реализации муниципальной программы	Сроки реализации муниципальной программы - 2016-2020 года. Этапы реализации муниципальной программы: - I этап - 2016 год; - II этап - 2017 год; - III этап - 2018 год; - IV этап - 2019 год; - V этап - 2020 год
Объемы и источники финансирования муниципальной программы	Общий объем финансирования муниципальной программы составляет 778 950,35 тыс. руб., в том числе: - 2016 год - 154 024,21 тыс. руб.; - 2017 год - 153 025,31 тыс. руб.; - 2018 год - 165 355,01 тыс. руб.; - 2019 год - 153 890,81 тыс. руб.; - 2020 год - 152 655,01 тыс. руб. Источник финансирования муниципальной программы - средства бюджета города
Ожидаемые результаты реализации муниципальной программы и показатели эффективности	1. Снижение количества пожаров на объектах муниципальной собственности с массовым пребыванием людей до 0 сл. 2. Снижение травмированных людей при пожарах на объектах муниципальной собственности с массовым пребыванием людей и в жилом секторе города до 8 чел. 3. Снижение материального ущерба на объектах муниципальной собственности с массовым пребыванием людей до 210 тыс. руб. 4. Увеличение количества информационно-пропагандистской печатной продукции по вопросам гражданской обороны, чрезвычайных ситуаций, пожарной безопасности, безопасности людей на водных объектах, распространяемой среди населения города, до 13 700 шт. 5. Обеспечение постоянной готовности к использованию узлов оповещения и информирования населения о чрезвычайных ситуациях и опасностях, возникающих при ведении военных действий или вследствие этих действий, в количестве 9 сл. 6. Обеспечение постоянной готовности к проведению аварийно-спасательных работ дежурных экипажей спасателей в количестве 4 сл.

II. Характеристика вопросов, на решение которых направлена муниципальная программа

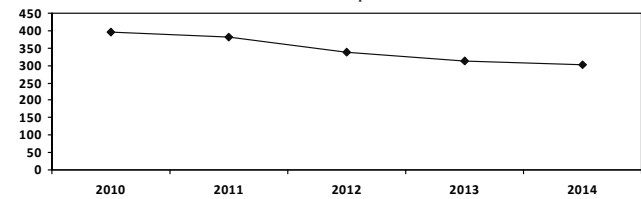
1. Пожарная безопасность.
Несмотря на стабилизацию обстановки с пожарами и положительную динамику по снижению количества пожаров, гибели людей и уменьшению травматизма людей на пожарах приоритетной задачей остается решение проблемных вопросов по обеспечению пожарной безопасности мест с массовым пребыванием людей, приведенные в пожаробезопасное состояние муниципальных объектов, детских садов, школ, объектов жизнеобеспечения города и территорий садово-огороднических объединений граждан.
Необходимо выполнять первоочередные мероприятия в части обеспечения пожарной безопасности объектов муниципальной собственности, указанные в предписаниях отдела надзорной деятельности (по г. Нижневартовску) Главного управления Министерства Рос-

сийской Федерации по делам граждан-ской обороны, чрезвычайным ситуациям и ликвидации последствий стихийных бедствий по Ханты-Мансийскому автономному округу - Югре (далее - отдел надзорной деятельности по г. Нижневартовску), неисполнение которых может повлечь за собой неблагоприятные последствия.
Анализ статистики пожаров, произошедших в городе Нижневартовске за пять лет, свидетельствует об улучшении ситуации. Положительный результат обеспечивается за счет усиления агитационно-пропагандистской работы (использование средств массовой информации города, информационно-технических средств, распространение печатной продукции на противопожарную тематику, проведение мероприятий: смотры-конкурсы, рейды, инструктажи), направленной на повышение культуры населения по соблюдению требований пожарной безопасности на рабочем месте и в быту.

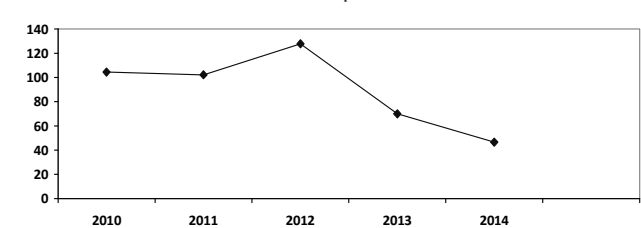
Статистика пожаров за 5 лет в городе Нижневартовске

Наименование показателя	2010 год	2011 год	2012 год	2013 год	2014 год
Количество пожаров	395	380	340	315	302
Количество возгораний	104	102	128	70	46
Материальный ущерб от пожаров (руб.)	14 327 438	20 653 258	31 605 458	18 970 081	3 592 437
Количество погибших людей на пожарах	15	16	13	8	13
Количество травмированных людей на пожарах	31	36	22	23	17

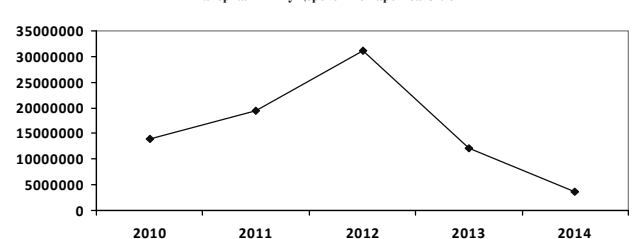
Количество пожаров за 5 лет



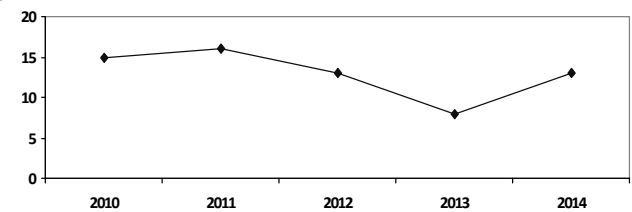
Количество возгораний за 5 лет



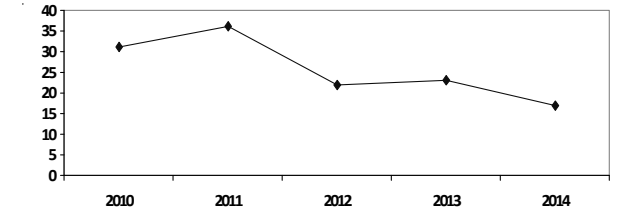
Материальный ущерб от пожаров за 5 лет



Количество погибших людей на пожарах за 5 лет



Количество травмированных людей на пожарах за 5 лет



Сложившееся в городе улучшение положения с пожарами обусловлено комплексом принятых нормативных правовых актов, материально-техническим обеспечением и результатом выполнения муниципальных программ "Укрепление пожарной безопасности в городе Нижневартовске на 2008-2010 годы", "Укрепление пожарной безопасности в городе Нижневартовске на 2011-2015 годы".
Для стабилизации обстановки с пожарами и продолжения положительной динамики по снижению количества пожаров, гибели людей и уменьшению травматизма людей на пожарах необходимо:
- считать приоритетной задачей обеспечение пожарной безопасности мест с массовым пребыванием людей, приведение в пожаробезопасное состояние детских садов, школ, объектов жизнеобеспечения города и территорий садово-огороднических объединений граждан;
- учесть на плановой основе агитационно-пропагандистскую работу, используя возможности средств массовой информации города, активизировав потенциал радиовещания, телевидения, информационно-технических средств, привлекая к агитационно-пропагандистской работе корреспондентов, журналистов и других работников средств массовой информации.
2. Повышение и совершенствование эффективности мер защиты населения и территории города Нижневартовска от чрезвычайных ситуаций природного и техногенного характера.

На территории города функционирует более двадцати взрывоопасных, пожаровзрывоопасных и химически опасных производственных объектов, большая часть которых представляет не только экономическую и социальную значимость для города, но и потенциальную опасность для населения и окружающей природной среды. Развитие городской инфраструктуры, стабильное увеличение численности населения города, а вместе с ним увеличение количества транспорта, его плотности на дорогах, недисциплинированность отдельных водителей способствует возникновению дорожно-транспортных происшествий, в том числе с участием детей, что приводит к гибели или увечью людей. Наличие водоемов в границах города, не приспособленных для безопасного купания, является одной из причин, связанных с гибелью людей на воде. Также представлял угрозу для безопасности граждан и экономики города стихийные бедствия, связанные с опасными природными явлениями, высокий уровень паводковых вод и угроза подтопления отдельных территорий в паводковый период, что является источником возникновения чрезвычайных ситуаций природного характера.

Все эти обстоятельства создают предпосылки к возможному увеличению количества чрезвычайных ситуаций природного и техногенного характера на территории города.
Важное значение для предупреждения чрезвычайных ситуаций и снижения материального ущерба от возможных последствий имеет уровень подготовки руководящего состава и работников в области гражданской обороны и чрезвычайных ситуаций, а также уровень информированности и обученности населения действиям в чрезвычайных ситуациях различного характера. Подготовка руководящего состава, работников органов управления и сил городского звена территориальной подсистемы Ханты-Мансийского автономного округа - Югры единой государственной системы предупреждения и ликвидации чрезвычайных ситуаций (далее - городское звено РСЧС) организуется и проводится в учреждениях профессионального образования, в образовательных учреждениях повышения квалификации, а также непосредственно по месту работы. Обучение населения, занятого в сфере производства и обслуживания, проводится в рабочее время по месту работы, подготовка неработающего населения проводится на учебно-консультационных пунктах по месту жительства. Учреждение оказывает методическую помощь в организации обучения работающего и неработающего населения, взаимодействует со средствами массовой информации, общественными организациями и учреждениями города по вопросам пропаганды и совершенствования знаний населения по действиям в условиях чрезвычайных ситуаций. Совершенствование знаний, умений и навыков

руководящего состава, органов управления, сил аварийно-спасательных служб, а также населения в области защиты от чрезвычайных ситуаций осуществляется также в ходе проведения командно-штабных, тактико-специальных и комплексных учений и тренировок.
Как показывает опыт ликвидации последствий чрезвычайных ситуаций, проведения учений и тренировок по вопросам защиты от чрезвычайных ситуаций, гражданской обороны, пожарной безопасности и безопасности на водных объектах, эффективность действий спасательных служб и населения недостаточно высока. Во многом это обусловлено недостаточным ресурсным обеспечением сил и средств ликвидации чрезвычайных ситуаций, а также недостаточной обученностью и подготовкой населения по действиям в чрезвычайных ситуациях различного характера.
Необходимо увеличивать количество информационно-пропагандистской печатной продукции по вопросам гражданской обороны и чрезвычайных ситуаций, пожарной безопасности, безопасности людей на водных объектах, распространяемой среди населения города.
Увеличение количества размещаемых в средствах массовой информации информационных материалов позволит охватить большую часть населения города с целью обучения правилам и способам защиты в чрезвычайных ситуациях.
Важное значение в организации и своевременном проведении мероприятий по ликвидации последствий чрезвычайных ситуаций имеет заблаговременное создание городского резерва материальных ресурсов (запасов). Резерв создается в целях экстренного привлечения необходимых средств для первоочередного жизнеобеспечения пострадавшего населения, развертывания и содержания временных пунктов проживания и питания пострадавших граждан, оказания им помощи, обеспечения аварийно-спасательных и аварийно-восстановительных работ в случае возникновения чрезвычайных ситуаций на муниципальном уровне. Учреждение является ответственным за создание, содержание и восполнение использованных материальных ресурсов (запасов) городского резерва, за поддержание его в состоянии постоянной готовности к использованию. Хранение созданных материальных ресурсов (запасов) городского резерва организуется Учреждением в складских помещениях предприятий, специально предназначенных для их хранения и обслуживания, в соответствии с заключенными договорами, где гарантирована их безусловная сохранность и оттока возможна их оперативная доставка в зоны чрезвычайных ситуаций.
Актуальным для нашего города остается вопрос обеспечения безопасности людей на водных объектах. Беспрепятственность и доступность для стихийного и бесконтрольного купания населения в водоемах города, а также отсутствие специально оборудованных мест рыбной ловли в зимнее время создает предпосылки для несчастных случаев на воде. Кроме того, вследствие достаточно массового распространения индивидуальных плавающих и надувных средств для использования значительное повышается угроза несчастных случаев на воде. В связи с этим ежегодно с началом летнего купального сезона на озере Комаровское выставляется сезонный пост аварийно-спасательной службы Учреждения для оказания необходимой помощи и проведения профилактической работы с населением по вопросам безопасного поведения на воде. Необходимо увеличивать количество профилактических мероприятий, повышающих безопасность людей на воде, в том числе мобильных рейдов и патрулирования береговой линии реки Обь в границах города.
Ежегодное увеличение количества проводимых спасательными аварийно-спасательной службой Учреждения аварийно-спасательных и других неотложных работ связано с повышением доверия населения (в 2013 году - 1 090 обращений, в 2014 году - 1 163 обращения).
Для качественного проведения аварийно-спасательных работ требуется модернизация материально-технической базы, дооснащение службы Учреждения средствами связи, оборудованием и снаряжением в соответствии с нормами оснащения аварийно-спасательных служб.
3. Развитие и совершенствование системы оповещения и информирования населения о чрезвычайных ситуациях и опасностях, возник-

кающих при ведении военных действий или вследствие этих действий.

Управление городским звеном РСЧС осуществляется с использованием систем оповещения и информирования населения о чрезвычайных ситуациях, представляющих собой организационно-техническое объединение сил, средств связи и оповещения, сетей вещания, каналов сетей связи общего пользования и ведомственных сетей связи, обеспечивающих доведение информации и сигналов оповещения до органов управления, сил городского звена РСЧС и населения города. Для приема сообщений о чрезвычайных ситуациях различного характера, в том числе вызванных пожарами, используется единый номер вызова экстренных оперативных служб "112".

Оповещение и информирование населения города об угрозе возникновения чрезвычайных ситуаций и опасностях, возникающих при ведении военных действий или вследствие этих действий, осуществляется через муниципальную систему оповещения и информирования населения о чрезвычайных ситуациях, которая является составным элементом территориальной автоматизированной системы централизованного оповещения населения (далее - ТАСЦО).

Одной из главных задач ТАСЦО является обеспечение доведения установленных сигналов, распорядительных и информационных сообщений из Главного управления МЧС России по Ханты-Мансийскому автономному округу - Югре, до оперативных дежурных единой дежурно-диспетчерской службы города (далее - ЕДДС города), дежурно-диспетчерских служб организации (далее - ДДС организаций), органов управления и должностных лиц гражданской обороны города, а также населения города с целью оповещения об угрозе в порядке действий при возникновении чрезвычайных ситуаций в мирное и военное время.

ЕДДС города является органом повседневного управления городского звена РСЧС и включает в себя дежурно-диспетчерский персонал, пункт управления, технические средства управления, связи и оповещения, комплекс средств автоматизации. ЕДДС города предназначена для координации действий ДДС организаций, имеющих силы и средства реагирования на возникающие чрезвычайные ситуации: экстренный вызов "01", "02", "03", "04"; топливно-энергетическое и жилищно-коммунальное хозяйство; потенциально опасные объекты.

Анализ общего количества поступивших и обработанных сообщений различного характера от физических и юридических лиц за 2014 год (115 623 обращения) позволяет сделать вывод о том, что данная услуга является доступной средой населения и организаций города.

4. Созданный на базе Учреждения комплекс "Безопасный город" представляет собой информационную систему, обеспечивающую прогнозирование, мониторинг, предупреждение и ликвидацию возможных угроз, оперативные действия органов управления и сил всех служб, взаимодействующих в интересах повышения уровня общественной безопасности и безопасности среды обитания на территории города. Использование комплекса "Безопасный город" по основным направлениям обеспечения безопасности жизнедеятельности населения и общественной безопасности позволяет:

- а) повысить готовность органов управления и сил городского звена РСЧС к выполнению поставленных задач, включая:
 - повышение оперативности служб экстренного реагирования;
 - профилактику и повышение уровня готовности объектов оповещения к выполнению поставленных задач;
- б) снизить количество чрезвычайных ситуаций, дорожно-транспортных происшествий, пожаров, гибели и травматизма людей;
- в) повысить уровень защиты объектов транспортного, энергетического и промышленного комплексов, социальной, образовательной и других сфер от угроз различного характера.

5. В соответствии со статьей 11 Федерального закона от 21.12.1994 №68-ФЗ "О защите населения и территорий от чрезвычайных ситуаций природного и техногенного характера", пункт 10 приложения к постановлению Правительства Российской Федерации от 30.12.2003

№794 "О единой государственной системе предупреждения и ликвидации чрезвычайных ситуаций", пунктом 12 Положения об организации и ведении гражданской обороны в муниципальных образованиях и организациях, утвержденном приказом МЧС России от 14.11.2008 №687, на муниципальном уровне создан постоянно действующий орган - Учреждение, специально уполномоченный на решение задач в области защиты населения и территории города от чрезвычайных ситуаций и гражданской обороны.

Основными видами деятельности Учреждения являются:

- организация и осуществление мероприятий по гражданской обороне, защите населения и территории города от чрезвычайных ситуаций природного и техногенного характера;
- организация и осуществление мероприятий по обеспечению безопасности людей на водных объектах, охране их жизни и здоровья;
- участие в предупреждении и ликвидации последствий чрезвычайных ситуаций в границах города;
- участие в обеспечении первичных мер пожарной безопасности, информирование населения о мерах пожарной безопасности, установление особого противопожарного режима в случае повышения пожарной опасности;

- поддержание в постоянной готовности сил и средств аварийно-спасательной службы Учреждения к проведению работ по ликвидации последствий чрезвычайных ситуаций и ведение аварийно-спасательных и других неотложных работ в чрезвычайных ситуациях в границах города;
- организация деятельности ЕДДС города и осуществление взаимодействия с ДДС организаций по вопросам сбора, обработки и обмена информацией о происшествиях, пожарах, чрезвычайных ситуациях, по вопросам гражданской обороны и совместных действий при угрозе или возникновении чрезвычайных ситуаций.

III. Основные цели и задачи муниципальной программы

Реализация мероприятий муниципальной программы направлена на повышение и совершенствование пожарной безопасности, защиты населения и территории города Нижневартовска от чрезвычайных ситуаций природного и техногенного характера.

Цели муниципальной программы:

- 1. Совершенствование пожарной безопасности, укрепление противопожарной защиты территории города, снижение количества пожаров на объектах муниципальной собственности и территории города.
- 2. Повышение уровня защиты населения и территории города от чрезвычайных ситуаций природного и техногенного характера.
- 3. Создание условий для осуществления эффективной деятельности Учреждения.

Муниципальная программа направлена на решение следующих задач:

- 1. Снижение количества пожаров, гибели людей и материального ущерба на пожарах посредством реализации первичных мер пожарной безопасности на объектах муниципальной собственности.
- 2. Повышение эффективности мер защиты территорий садово-огороднических объединений граждан от пожаров.
- 3. Повышение и совершенствование эффективности мер защиты населения и территории города от чрезвычайных ситуаций природного и техногенного характера.
- 4. Обеспечение выполнения функций Учреждения в целях решения отдельных вопросов местного значения.

IV. Сроки и этапы реализации муниципальной программы

Сроки реализации муниципальной программы - 2016-2020 годы.

- Этапы реализации муниципальной программы:
- I этап - 2016 год;
 - II этап - 2017 год;
 - III этап - 2018 год;
 - IV этап - 2019 год;
 - V этап - 2020 год.

V. Обоснование ресурсного обеспечения муниципальной программы

Муниципальная программа финансируется за счет средств бюджета города.

Источники финансирования	Объемы финансирования муниципальной программы (тыс. руб.)					
	всего	2016 год	2017 год	2018 год	2019 год	2020 год
Бюджет города	778 950,35	154 024,21	153 025,31	165 355,01	153 890,81	152 655,01

Ежегодные объемы финансирования муниципальной программы из бюджета города могут подлежать корректировке путем уточнения по суммам и мероприятиям.

VI. Механизм реализации муниципальной программы

Ответственным исполнителем муниципальной программы является департамент жилищно-коммунального хозяйства администрации города.

Ответственный исполнитель:

- разрабатывает в пределах своих полномочий проекты нормативных правовых актов, необходимых для реализации муниципальной программы;
- принимает заявки от соисполнителей муниципальной программы на необходимый объем бюджетных ассигнований для выполнения мероприятий в рамках муниципальной программы;

- ежеквартально, с нарастающим итогом с начала года, в срок до 15 числа месяца, следующего после окончания квартала, направляет в департамент экономики администрации города отчет о ходе реализации муниципальной программы и использовании финансовых средств с пояснительной запиской для формирования отчета города социально-экономического развития города Нижневартовска за отчетный период;

- ежегодно проводит оценку эффективности реализации муниципальной программы; - доводит до сведения главы администрации города и Думы города информацию о результатах оценки эффективности реализации муниципальной программы за прошедший финансовый год не позднее 1 апреля года, следующего за отчетным;

- несет ответственность за своевременную и качественную подготовку и реализацию муниципальной программы, обеспечивает эффективное использование средств, выделяемых на ее реализацию.

Соисполнители муниципальной программы:

- осуществляют финансовые расчеты по выполненным программным мероприятиям;
- подготавливают предложения и участвуют в уточнении целевых показателей реализации программных мероприятий;
- подготавливают предложения по совершенствованию механизмов реализации муниципальной программы;

- ежеквартально, в срок до 10 числа месяца, следующего после окончания квартала, направляют в департамент жилищно-коммунального хозяйства администрации города отчет о ходе реализации мероприятий муниципальной программы и использовании финансовых средств с пояснительной запиской;

- несут ответственность за своевременную и качественную подготовку и реализацию муниципальной программы, обеспечивают эффективное использование средств, выделяемых на ее реализацию.

VII. Оценка ожидаемой эффективности реализации муниципальной программы

Эффективность решения поставленных задач посредством реализации мероприятий муниципальной программы оценивается ежегодно путем мониторинга достижения значений установленных показателей эффективности муниципальной программы.

Показатели эффективности муниципальной программы:

- 1. Количество пожаров на объектах муниципальной собственности с массовым пребыванием людей.
- 2. Количество травмированных людей при пожарах на объектах муниципальной собственности с массовым пребыванием людей и в жилом секторе города.
- 3. Материальный ущерб на объектах муниципальной собственности с массовым пребыванием людей.

Значения показателей рассчитываются исходя из полученных данных (анализ пожаров) от отдела надзорной деятельности по г. Нижневартовску.

4. Количество изготовленной и распространяемой среди населения города информационно-пропагандистской печатной продукции по вопросам гражданской обороны, чрезвычайных ситуаций, пожарной безопасности, безопасности людей на водных объектах.

Значение показателя определяется путем ежегодного анализа нарядов на службу, утверждаемых начальником аварийно-спасательной службы (заместителем начальника аварийно-спасательной службы) Учреждения.

Целевые показатели муниципальной программы "Укрепление пожарной безопасности, защита населения и территории города Нижневартовска от чрезвычайных ситуаций природного и техногенного характера, мероприятия по гражданской обороне и обеспечению безопасности людей на водных объектах на 2016-2020 годы"

№ п/п	Наименование показателя	Базовый показатель на начало реализации муниципальной программы	Значение показателя по годам					Целевое значение показателя на момент окончания действия муниципальной программы
			2016 год	2017 год	2018 год	2019 год	2020 год	
1	Количество пожаров на объектах муниципальной собственности с массовым пребыванием людей (сл.)	4	1	1	1	1	0	0
2	Количество травмированных людей при пожарах на объектах муниципальной собственности с массовым пребыванием людей и в жилом секторе города (сл.)	13	12	11	10	9	8	8
3	Материальный ущерб на объектах муниципальной собственности с массовым пребыванием людей (тыс. руб.)	460	410	360	310	260	210	210
4	Количество изготовленной и распространяемой среди населения города информационно-пропагандистской печатной продукции по вопросам гражданской обороны, чрезвычайных ситуаций, пожарной безопасности, безопасности людей на водных объектах (шт.)	11 000	12 000	12 500	13 000	13 500	13 700	13 700
5	Количество узлов оповещения и информирования населения о чрезвычайных ситуациях и опасностях, возникающих при ведении военных действий или вследствие этих действий, находящихся в состоянии постоянной готовности (сл.)	9	9	9	9	9	9	9
6	Количество дежурных экипажей спасателей, находящихся в постоянной готовности к проведению аварийно-спасательных работ (сл.)	4	4	4	4	4	4	4

VIII. Перечень программных мероприятий

Мероприятия, предлагаемые к реализации и направленные на решение задач муниципальной программы, с указанием финансовых ресурсов и сроков, необходимых для их реализации, представлены в таблице 2.

Основные мероприятия муниципальной программы "Укрепление пожарной безопасности, защита населения и территории города Нижневартовска от чрезвычайных ситуаций природного и техногенного характера, мероприятия по гражданской обороне и обеспечению безопасности людей на водных объектах на 2016-2020 годы"

№ п/п	Наименование мероприятия	Ответственный исполнитель муниципальной программы	Источник финансирования	Финансовые затраты на реализацию муниципальной программы (тыс. руб.)					
				всего	2016 год	2017 год	2018 год	2019 год	2020 год
1.1.	Совершенствование противопожарной охраны на территории города	департамент жилищно-коммунального хозяйства администрации города;	бюджет города	2 500	200	500	500	500	500
1.1.1.	Оказание услуг по изготовлению, монтажу, демонтажу и развешиванию баннеров на противопожарную тематику			1 375	275	275	275	275	275
1.1.2.	Изготовление вывесок на противопожарную тематику			475	95	95	95	95	95
1.1.3.	Изготовление буклетов на противопожарную тематику			200	40	40	40	40	40
1.1.4.	Повышение итогов городского смотря конкурсов "Лучшее противопожарное состояние" садово-огороднических и дворовых объединений граждан	Учреждение		450	90	90	90	90	90



Продолжение. Начало на стр. 13-15.

1.2.	Выполнение первоочередных мероприятий по объектам управления по физической культуре и спорту администрации города в части обеспечения пожарной безопасности		16 066	2 796	2 150	8 755	1 270	1 095
1.2.1.	Монтаж, модернизация систем охранно-пожарной сигнализации и системы звукового оповещения о пожаре с использованием системы оптимизации путем выбора приборов и адресных датчиков	департамент жилищно-коммунального хозяйства	9 149	1 969	1 850	3 460	970	900
	МАУДО г.о. Нижневартовска "СДЮШОР по ЗВС" - "Крытый тренировочный хоккейный корт"	администрация города; управление по физической культуре и спорту администрации города	1 999	499	-	1 500	-	-
	МАУДО г.о. Нижневартовска "СДЮШОР по ЗВС", лыжная база "Тара"		100	-	50	-	50	-
	МАУДО г.о. Нижневартовска "СДЮШОР" - СК "Нервник"		1 300	-	-	500	-	800
	МАУДО города Нижневартовска "СДЮШОР" - ФСК "Арена"		1 300	-	-	500	800	-
	МАУДО города Нижневартовска "СДЮШОР" - спортивный комплекс "Ритм Югры"		300	300	-	-	-	-
	МАУДО города Нижневартовска "СДЮШОР" - спортивный комплекс "Манганга-47"		250	-	150	100	-	-
	МАУДО города Нижневартовска "СДЮШОР по игровым видам спорта им. А.М. Бесова" - ФСК "Титом"		360	120	120	-	120	-
	МАУДО города Нижневартовска "СДЮШОР по игровым видам спорта им. А.М. Бесова" - теннисный корт		100	-	-	-	-	100
	МАУДО города Нижневартовска "СДЮШОР по игровым видам спорта им. А.М. Бесова" - стадион "Центральный"		80	-	80	-	-	-
	МАУДО города Нижневартовска "СДЮШОР по игровым видам спорта им. А.М. Бесова" - школьный клуб		60	-	-	60	-	-
	МАУДО города Нижневартовска "СДЮШОР по игровым видам спорта им. А.М. Бесова" - ФСК "Бригадир"		50	50	-	-	-	-
	МАУДО города Нижневартовска "СДЮШОР по игровым видам спорта им. А.М. Бесова" - СК "Олимпик"		100	100	-	-	-	-
	МАУДО г.о. Нижневартовска "ДЮСШ" - ФСК "Олимпик"		1 400	-	800	600	-	-
	МАУДО г.о. Нижневартовска "ДЮСШ" - спортивный комплекс "Юность"		500	300	200	-	-	-
	МАУДО г.о. Нижневартовска "ДЮСШ" - спортивный комплекс "Спартак"		350	100	150	100	-	-
	МБУ "Центр технических и прикладных видов спорта "Юность Самолара" - учебно-тренировочный корпус, ул. Державского, 6		150	-	150	-	-	-
	МБУ "Центр технических и прикладных видов спорта "Юность Самолара" - авиационно-спортивный комплекс, ул. Кузнецова, 49		150	-	150	-	-	-
	МБУДО "ДЮСШ "Феникс" - спортивно-оздоровительный центр (ул. Пермская, 23а)		300	250	-	50	-	-
	МБУДО "ДЮСШ "Феникс" - спортивный комплекс (ул. Индустриальная, 85б)		300	250	-	50	-	-
1.2.2.	Замена дверей на сертифицированные противопожарные огнестойкие двери		480	230	150	100	-	-
	МАУДО г.о. Нижневартовска "ДЮСШ" - ФСК "Олимпик"		400	150	150	100	-	-
	МБУ "Центр технических и прикладных видов спорта "Юность Самолара" - авиационно-спортивный комплекс, ул. Кузнецова, 49		80	80	-	-	-	-
1.2.3.	Замена наружных противопожарных дверей и ограждений кровли с проведением эксплуатационных испытаний		695	165	-	515	-	15
	МАУДО города Нижневартовска "СДЮШОР по игровым видам спорта им. А.М. Бесова" - ФСК "Титом"		350	-	-	350	-	-
	МАУДО города Нижневартовска "СДЮШОР по игровым видам спорта им. А.М. Бесова" - теннисный корт		150	-	-	150	-	-
	МАУДО г.о. Нижневартовска "СДЮШОР по волейболу "Самолар"		195	165	-	15	-	15
1.2.4.	Монтаж систем автоматического дымоудаления в коридоре 3-го этажа и в игровом зале, не имеющих естественного освещения в наружных ограждениях; сборочные системы автоматической пожарной сигнализации с системой дымоудаления		4 500	-	-	4 500	-	-
	МАУДО г.о. Нижневартовска "СДЮШОР по волейболу "Самолар"		4 500	-	-	4 500	-	-
1.2.5.	Обработка деревянных конструкций опенчатными составами (требования технического регламента)		240	120	-	-	120	-
	МАУДО г.о. Нижневартовска "СДЮШОР по волейболу "Самолар"		240	120	-	-	120	-
1.2.6.	Обслуживание пожарооградной сигнализации и системы оповещения		840	150	150	180	180	180
	МАУДО г.о. Нижневартовска "СДЮШОР по волейболу "Самолар"		840	150	150	180	180	180
1.2.7.	Установка системы программируемого аппарата комплекса "Стрелка-авария"		134	134	-	-	-	-
	МБУ "Центр технических и прикладных видов спорта "Юность Самолара" - учебно-тренировочный корпус, ул. Державского, 6		67	67	-	-	-	-
	МБУ "Центр технических и прикладных видов спорта "Юность Самолара" - авиационно-спортивный комплекс, ул. Кузнецова, 49		67	67	-	-	-	-
1.2.8.	Замена плана эвакуации объекта на фото-люминесцентный в формате А1:		28	28	-	-	-	-
	МБУ "Центр технических и прикладных видов спорта "Юность Самолара" - учебно-тренировочный корпус, ул. Державского, 6		14	14	-	-	-	-
	МБУ "Центр технических и прикладных видов спорта "Юность Самолара" - авиационно-спортивный комплекс, ул. Кузнецова, 49		14	14	-	-	-	-
1.3.	Выполнение первоочередных мероприятий по объектам управления по физической культуре и спорту администрации города в части обеспечения пожарной безопасности		19 194,3	4 170,2	3 737,3	6 482	2 752,8	2 052
1.3.1.	Огнезащитная обработка наружных деревянных конструкций, деревянных конструкций сены, декораций, сценического и выставочного оборудования, одежды сены, чердачных помещений с последующим контролем качества обработки	департамент жилищно-коммунального хозяйства администрации города; управление культуры администрации города	1 975	385	600	410	420	160
	МБУ "Нижневартовский краеведческий музей имени Тимофея Дмитриевича Шуваева"		480	160	-	160	-	160
	МАУДО города Нижневартовска "Детская школа искусств №1"		250	-	-	250	-	-
	МАУДО города Нижневартовска "Детская школа искусств №2"		300	-	-	-	300	-
	МАУДО города Нижневартовска "Детская школа искусств №3"		123	123	-	-	-	-
	МБУ "Дворец искусств"		350	-	350	-	-	-
	МБУ "Дворец культуры "Октябрь"		210	90	-	-	120	-
	МБУ "Библиотечно-информационная система"		12	12	-	-	-	-

1.3.2.	Капитальный ремонт, монтаж, техническое обслуживание и текущий ремонт систем автоматического пожаротушения и вентиляции		2 299,2	300	300	999,6	300	399,6
	МАУДО города Нижневартовска "Детская школа искусств №1"		250	50	50	50	50	50
	МБУ "Дворец искусств"		750	150	150	150	150	150
	МБУ "Нижневартовский краеведческий музей имени Тимофея Дмитриевича Шуваева"		500	100	100	100	100	100
	МАУ города Нижневартовска "Городской драматический театр"		199,2	-	-	99,6	-	99,6
	МАУДО города Нижневартовска "Детская школа искусств №1"		600	-	-	600	-	-
1.3.3.	Капитальный ремонт, техническое обслуживание и текущий ремонт средств пожарной сигнализации и системы оповещения людей о пожаре с заменой устаревших датчиков и установкой нового оборудования		4 949,2	620	1 420	919,6	1 070	919,6
	МАУДО города Нижневартовска "Детская школа искусств №1"		250	-	-	-	250	-
	МАУДО города Нижневартовска "Детская школа искусств №2"		600	-	-	200	200	200
	МАУДО города Нижневартовска "Детская школа искусств №3"		350	70	70	70	70	70
	МАУДО города Нижневартовска "Детская музыкальная школа имени Юрия Дмитриевича Кузнецова"		250	50	50	50	50	50
	МБУ "Дворец искусств"		500	100	100	100	100	100
	МБУ "Дворец культуры "Октябрь"		500	100	100	100	100	100
	МБУ "Центр национальных культур"		500	100	100	100	100	100
	МБУ "Библиотечно-информационная система"		1 000	200	200	200	200	200
	МАУ города Нижневартовска "Городской драматический театр"		199,2	-	-	99,6	-	99,6
	МБУ "Дворец культуры "Октябрь"		800	-	800	-	-	-
1.3.4.	Огнезащитная обработка воздуховодов с последующим контролем качества обработки		450	410	10	10	10	10
	МАУДО города Нижневартовска "Детская школа искусств №1"		50	10	10	10	10	10
	МАУДО города Нижневартовска "Детская школа искусств №2"		150	150	-	-	-	-
	МАУ города Нижневартовска "Городской драматический театр"		250	250	-	-	-	-
1.3.5.	Приобретение, монтаж, демонтаж, испытание противопожарных дверей		407	141	39	149	39	39
	МАУДО города Нижневартовска "Детская школа искусств №1"		50	10	10	10	10	10
	МАУДО города Нижневартовска "Детская музыкальная школа имени Юрия Дмитриевича Кузнецова"		212	102	-	110	-	-
	МБУ "Библиотечно-информационная система"		145	29	29	29	29	29
1.3.6.	Монтаж, текущий ремонт, техническое обслуживание системы дымоудаления		1 550	1 150	100	100	100	100
	МАУДО города Нижневартовска "Детская школа искусств №1"		250	250	-	-	-	-
	МБУ "Дворец искусств"		500	100	100	100	100	100
	МБУ "Дворец культуры "Октябрь"		800	800	-	-	-	-
1.3.7.	Разработка проектно-сметной документации на капитальный ремонт систем пожарной сигнализации и оповещения людей о пожаре и автоматической установки пожарной сигнализации		60	60	-	-	-	-
	МАУДО города Нижневартовска "Детская школа искусств №2"		60	60	-	-	-	-
1.3.8.	Испытание и обслуживание огнезащитных устройств в воздуховодах системы вентиляции (очистка вентиляционных камер и воздуховодов от горючих отходов), проверка качества огнезащитной обработки		1 280	256	256	256	256	256
	МБУ "Дворец культуры "Октябрь"		500	100	100	100	100	100
	МБУ "Библиотечно-информационная система"		280	56	56	56	56	56
	МБУ "Нижневартовский краеведческий музей имени Тимофея Дмитриевича Шуваева"		500	100	100	100	100	100
1.3.9.	Текущий ремонт и испытание наружных пожарных лестниц, ограждений кровли		431,4	288,4	30	83	15	15
	МАУДО города Нижневартовска "Детская школа искусств №1"		75	15	15	15	15	15
	МБУ "Дворец культуры "Октябрь"		100	100	-	-	-	-
	МБУ "Центр национальных культур"		60	-	15	45	-	-
	МБУ "Библиотечно-информационная система"		23	-	-	23	-	-
	МАУ города Нижневартовска "Городской драматический театр"		173,4	173,4	-	-	-	-
1.3.10.	Приобретение, монтаж источников бесперебойного питания ламп аварийного освещения на аккумуляторах для обеспечения работы аварийного освещения при отключении электропитания		198	10	108	70	-	10
	МАУДО города Нижневартовска "Детская школа искусств №1"		30	10	-	10	-	10
	МАУДО города Нижневартовска "Детская школа искусств №3"		48	-	48	-	-	-
	МБУ "Дворец культуры "Октябрь"		120	-	60	60	-	-
1.3.11.	Монтаж, техническое обслуживание, текущий ремонт системы внутреннего пожарного водопровода и станин насосов-повысителей давления и электро-механической задвижки		869,5	190	279,5	200	100	100
	МАУДО города Нижневартовска "Детская школа искусств №1"		200	100	-	100	-	-
	МАУДО города Нижневартовска "Детская музыкальная школа имени Юрия Дмитриевича Кузнецова"		179,5	-	179,5	-	-	-
	МБУ "Дворец культуры "Октябрь"		490	90	100	100	100	100

Окончание следует.