



Заплаты и спи
Итоги года подводит налоговая служба.

»4



Не мелом единым
Современные технологии и оборудование на службе у педагога.

»5

НИЖНЕВАРТОВСКАЯ ГОРОДСКАЯ ОБЩЕСТВЕННО-ПОЛИТИЧЕСКАЯ



ГАЗЕТА ВАРТА

ИЗДАЕТСЯ С 20 СЕНТЯБРЯ 1990 ГОДА

ЗАХОДИТЕ к нам на огонёк

Новый год - время подведения итогов и новогодней суеты. Авралы на работе, сдача отчётов, уборка в доме, выбор новогодних костюмов и подарков для детей. Некогда порой даже вздохнуть. Но в веренице бесконечных дел стоит найти время заглянуть на обед в кафе «Обжорка». Тем более, что его интерьер к Новому году преобразился. Приятно взять удобный поднос и, как в студенчестве, самому выбрать всё, что ты хочешь. Все блюда - как на ладони. Многообразие салатов, на горячее вкусные супы и второе с мясом и рыбой, пицца разных видов. Обед в приятной атмосфере, под умиротворяющую музыку, с видом на оживлённую улицу и вечно спешащих прохожих.

Любители изысканной кухни за новогодним настроением заходят в «Обжору-Сан» - кафе, славящееся своей средиземноморской кухней, на втором этаже этого же здания. Они не поленились подняться по лестнице, увидев роскошными новогодними гирляндами, и, что называется, разведать обстановку. Всё здесь располагает к приятному времяпрепровождению. У барной стойки и в зале для гостей мерцают огнями ёлочки. Колышутся под потолком лёгкие креативные светильники, украшенные гирляндами. Над входом «расцвёл» рождественский венок. Всё готово к приёму гостей.

Линара Шириязанова, администратор кафе, подчеркнула, что при оформлении они постарались соблюсти меру. «Мы считаем, что слишком много украшений и мишуры утомляет глаза, а мы заботимся, чтобы нашим посетителям было комфортно». Вкусные суши и роллы, зелёный чай со сладостями - и вот уже усталости как не бывало. Погревшись в уютных стенах кафе, можно продолжить прогулку новогодним маршрутом по зимнему Нижневартовску, полному незабываемых чудес. Надеемся, что эстафету в волшебном деле создания праздничного настроения подхватят и другие учреждения города.

Римма Гайсина.
Фото Михаила Плецкого.

Продолжение темы на стр. 3.



Новогоднее оформление в кафе японской кухни «Обжора-Сан».

Проверяют работоспособность электросирен

В Нижневартовске в период с 12 по 25 декабря планируется проверка работоспособности системы централизованного оповещения с запуском электросирен. Жителей и гостей города просят сохранять спокойствие.



Проверка проводится в связи с установкой дополнительно оборудования.

МКУ
г. Нижневартовска
«Управление по делам ГО и ЧС».

Призывникам на заметку

На территории ХМАО - Югры появились незаконные организации, которые предлагают юношам призывного возраста за определённое вознаграждение якобы помочь уклониться от службы в армии. Юноши идут на поводу у таких коммерсантов и оказываются обманутыми - теряют деньги и время. Военный комиссариат г. Нижневартовска и Нижневартовского района ХМАО - Югры обращается к призывникам и их родителям с просьбой избегать таких организаций. В случае, если вы пострадали от рук зло-

умышленников, необходимо обратиться в правоохранительные органы и суд. Отметим, только призывные комиссии наделены полномочиями законным образом на безвозмездной основе решать вопросы юношей в области исполнения воинской обязанности. Данный орган на основании изучения документов, представленных призывником на призывную комиссию (при личной явке), принимает одно из следующих решений:
- о призыве на военную службу;

- о направлении на альтернативную гражданскую службу;
- о предоставлении отсрочки от призыва на военную службу;
- об освобождении от призыва на военную службу;
- о зачислении в запас;
- об освобождении от исполнения воинской обязанности. Согласно ФЗ «О воинской обязанности и военной службе» призывник вправе обжаловать решение призывной комиссии, обратиться в вышестоящую призывную комиссию и в суд.

Арина Арсеньева.

Приходите, читайте и комментируйте. Все статьи, контакты и специальные акции «Варты» на обновлённом сайте издания
www.gazeta-varsta.ru

ПРОГНОЗ ПОГОДЫ НА 15 ДЕКАБРЯ						
УТРО		-7 °C	754 мм	93%	западный до 11 м/с	солнце 9.00 - 14.38 5.37
ДЕНЬ		-4 °C	Атмосферное давление	Влажность воздуха	Ветер	Восход - заход Фазы луны
ВЕЧЕР		-8 °C	757 мм	97%	северный до 8 м/с	луна 12.48 - 23.32 первая четверть



*Будьте в курсе***Депутатский приём****25 декабря в 16.00****Гасымова
Галина
Александровна.**Депутат Думы города.
Общественная приёмная,
ул. Дружбы народов, 7-176.**26 декабря в 16.00****Давыдов
Дмитрий
Сергеевич.**Депутат Думы города.
Общественная приёмная,
ул. Дружбы народов, 7-176.**27 декабря в 16.00****Лицук
Андрей
Артурович.**Депутат Думы города.
Общественная приёмная,
ул. Дружбы народов, 7-176.Обязательна предварительная
запись по телефону 44-10-00
с 10.00 до 12.00.**Результаты
отбора организаций**

Управление по опеке и попечительству администрации Нижневартовска информирует, что 30 ноября 2018 года состоялся отбор организаций для осуществления полномочия управления по опеке и попечительству администрации города по подготовке граждан, выразивших желание стать опекунами или попечителями несовершеннолетних граждан либо принять детей, оставшихся без попечения родителей, в семью на воспитание в иных установленных семейным законодательством Российской Федерации формах.

Комиссией по отбору организаций (председатель - Надежда Геннадьевна Волчанкина, заместитель главы Нижневартовска по социальной и молодежной политике) рекомендовано управление по опеке и попечительству администрации города передать полномочие по подготовке граждан, выразивших желание стать опекунами или попечителями несовершеннолетних граждан либо принять детей, оставшихся без попечения родителей, в семью на воспитание в иных установленных семейным законодательством Российской Федерации формах, Региональной общественной организации ХМАО - Югры «Центр поддержки семьи» (протокол от 30.11.2018 №1).

На основании распоряжения управления по опеке и попечительству администрации г. Нижневартовска от 05.12.2018 № 2968-Р/15-01 полномочие передано Региональной общественной организации Ханты-Мансийского автономного округа - Югры «Центр поддержки семьи».

Сергей Ермолов.**Общественная палата Нижневартовска
подвела итоги работы в 2018 году**

Заключительное в этом году заседание Общественной палаты состоялось в Центральной городской библиотеке. Общественники обсудили вопросы благоустройства, итоги проверки организации школьного питания, участия граждан в охране общественного порядка, а также утвердили доклад о работе палаты в 2018 году и план работы на будущий год.



Так, заместитель главы города, директор департамента ЖКХ администрации Нижневартовска Максим Коротаяев рассказал о Марафоне благоустройства во втором микрорайоне. Общая площадь асфальтирования превысила 33 тысячи квадратных метров, обустроено 800 парковочных мест, установлено 470 малых архитектурных форм.

В 2019 году, как рассказал заместитель главы города по строительству Виктор Ситников, запланировано обустройство улицы Мусы Джалиля, сквера Космонавтов, сквера Строителей, сквера Героев Самотлора, бульвара на набережной, освещение и отвод лив-

невых вод в ряде микрорайонов.

Об эффективности участия граждан в охране общественного порядка и профилактике правонарушений доложила исполняющая обязанности начальника отделения охраны общественного порядка УМВД России по городу Нижневартовску Гульнара Крючкова. В настоящий момент в городе ведут свою деятельность восемь народных дружин и два казачьих отряда общей численностью 168 человек. При помощи дружинников полицейские раскрыли 19 преступлений, пресекли 530 административных правонарушений.

Что касается проверки школьного

питания, то общественники назвали его организацию удовлетворительной, отметив устаревшее оборудование и необходимость капитального ремонта помещений в ряде школ. К таким выводам члены палаты пришли на основе проверок, которые они проводили в ноябре и декабре 2018 года по инициативе главы города Василия Тихонова. Также на заседании состоялась церемония награждения активных нижевартовцев дипломом «Общественное признание». Эту награду получили Альфия Калиева и Александр Семенов. Следующее заседание Общественной палаты запланировано на февраль 2019 года.

Сергей Ермолов. Фото Михаила Плецкого.**ТРУДОУСТРОЙСТВУ МОЛОДЁЖИ - СОДЕЙСТВИЕ**

Всего с начала текущего года за содействием в поиске подходящей вакансии

обратились **2315**
человек,

из них 881 человек - граждане
в возрасте от 16 до 29 лет.



Уровень трудоустройства молодёжи на протяжении последних лет остаётся на достаточно высоком уровне, сообщает управление по взаимодействию со СМИ администрации Нижневартовска. В этом году он составил 68% (по ХМАО - Югре уровень трудоустройства составляет 65%). Об этом рассказали в ходе проведения заседания Координационного совета по содействию трудоустройству молодёжи при администрации Нижневартовска.

Подводя предварительные итоги работы в 2018 году по данному направлению, заместитель главы города по социальной и молодежной политике Надежда Волчанкина подчеркнула важность данного вопроса. В целях выбора сферы деятельности, трудоустройства, профессионального обучения вартовчанам оказывают услуги по профессиональной ориентации. Также безработные граждане имеют право на получение услуг по психологической поддержке и социальной адаптации на рынке труда.

«Молодые люди в возрасте от 16 до 29 лет являются основным трудовым и экономическим потенциалом округа. Эта группа в силу возрастных особенностей, способности и желания выполнять определённую работу, профессиональной подготовленности, амбиций, инициативы и мобильности подвержена риску остаться без работы. Из общего числа обратившихся в службу занятости населения каждый третий относится к данной категории. Всего с начала текущего года за содействием в поиске подходящей вакансии обратились 2315 человек, из них 881 человек - граждане в возрасте от 16 до 29 лет», - отметила директор КУ ХМАО - Югры «Нижневартовский центр занятости населения» Ирина Тихонова.

Ежегодно учреждение проводит ярмарки вакансий, в том числе специализированные, для несовершеннолетних граждан и выпускников профессиональных учебных заведений. В 2018 году состоялось 10 мероприятий. Результат - трудоустройство 32 молодых людей.

Молодёжь, не имеющая профессию или желающая получить новую, может пройти профессиональное обучение или получить

дополнительное профессиональное образование по направлению Центра занятости населения. Для отдельных категорий граждан профессиональное обучение или дополнительное профессиональное образование организуется в отдельном порядке. К ним относятся:

- родители, осуществляющие уход за детьми в возрасте до трёх лет, и родители, находящиеся в отпуске по уходу за ребёнком до достижения им возраста трёх лет;
- не занятые трудовой деятельностью и безработные граждане из числа трудоспособных инвалидов, в том числе инвалидов молодого возраста (в текущем году 13 инвалидов направлены на профессиональное обучение, в том числе 3 человека молодого возраста).

С начала 2018 года 74 гражданина в возрасте от 16 до 29 лет прошли обучение по профессии: водитель автомобиля, делопроизводитель, кладовщик, помощник воспитателя, помощник бурильщика капитального ремонта скважин, продавец непродовольственных товаров, слесарь по ремонту автомобилей, слесарь-сантехник, электрогазосварщик и др.

Из завершивших обучение граждан 49 человек трудоустроились или продолжили трудовую деятельность по окончании обучения.

Особое внимание в содействии трудоустройству уделяется молодым людям, имеющим инвалидность. С текущего года в рамках государственной программы реализуется новое мероприятие «Организация стажировки инвалидов молодого возраста и инвалидов, получивших инвалидность впервые». По итогам было трудоустроено 13 человек, в том числе 7 граждан в возрасте от 16 до 29 лет.

Арина Арсеньева. Фото Михаила Плецкого.



УСПЕХИ УЧЕНИКОВ В ВАШИХ РУКАХ

Вот уже 35 лет школа №3 открывает двери для новых и новых поколений первоклассников. За эти годы выпускники успели повзрослеть, привести в родную школу своих детей и внуков. 2090 человек окончили школу №3, среди которых - 56 золотых медалистов. Школа прошла долгий и нелёгкий путь, пережила множество изменений и нововведений, но для тех, кто 35 лет назад впервые переступил её порог, осталась по-прежнему любимой.

Юбилей образовательного учреждения был отмечен самодельным праздничным концертом. Но поздравить школу пришли не только ученики, выпускники и их родители - с тёплыми словами к педагогическому составу школы обратились депутаты Думы города Нижневартовска Галина Гасимова и Сергей Жигалов:

- Вечера не хватит, чтобы перечислить все ваши достижения. Выпускники третьей школы реализуют себя во всех сферах жизни, добиваются успехов, становятся непревзойдёнными специалистами. И все они яркими звёздочками зажигались в стенах вашей школы. Пусть и дальше раскрываются таланты под чутким руководством ваших замечательных педагогов, пусть ваши выпускники всю жизнь хранят в сердцах искру тепла и доброты, которую зароните в них вы.

Также Галина Александровна и Сергей Николаевич вручили благодарственные письма председателя Думы города Нижневартовска директору школы №3 Надежде Старковой и самым преданным её сотрудникам. Среди награждённых и учительница начальных классов Людмила Гусак, которая работает в школе со дня её открытия. О работе в школе Людмила Павловна отзывается с большой теплотой:

- Это моё первое и единственное место работы. Даже не верится, что уже 35 лет прошло, хотя за это время столько всего изменилось. Школа не стоит на месте, у нас постоянно обновляются и оборудование, и учебная программа. И всё-таки вспоминаю свой первый день работы, словно это было вчера. Я помню каждого своего ученика, некоторые из них уже привели ко мне своих детей, внуков, племянников. Я принимаю их совсем малышами, с каждым из них нужно ещё познакомиться, к каждому найти подход, понять их настроение, их характер и только после этого приступать к обучению. С детьми бывает непросто, но я люблю их, и работа приносит мне удовольствие.

Поздравить любимую школу пришли её ученики. От самых маленьких до почти уже взрослых - они выступали на сцене с яркими номерами, пели, танцевали, произносили слова благодарности. Одиннадцатиклассник Эдуард Ильчишин тоже принял участие в празднике - вместе с другими старшеклассниками вручал учителям цветы и награды.

- Я очень благодарен школе за всё, что она мне дала, - говорит Эдуард. - Здесь не только дают знания по предметам, но и готовят к жизни. Особую благодарность хочется выразить моей учительнице младших классов Ирине Анатольевне Насоновой. Именно она сопровождала мои первые шаги на пути к обучению, и я признателен ей за доброту и внимательность.



Людмилу Гусак и других сотрудников школы наградили благодарственными письмами председателя Думы Нижневартовска

Елизавета Ескина. Фото Михаила Плецкого.

Новогодний наряд города

Главное в этих предновогодних днях - ожидание чуда. Но мы-то с вами знаем: чудеса - дело рук человеческих. Предлагаем не ждать прихода праздника, а идти к нему, подмечая всюду его приметы.

Торжество зимы - в новогоднем настроении



Нижневартовск новогодний, каждый твой уголок сегодня сияет чистотой, искрится разноцветной иллюминацией и блестящей мишурой. Если идти снежной тропинкой по обочине улицы Мира, легко спрятаться от шума гудящего города в новогоднем царстве ТК «Фиалка». И хоть название у комплекса самое что ни на есть цветочное, сотрудники постарались создать здесь зимнее новогоднее настроение. И оно вовсе не холодное, а дарящее тепло и радость горожанам, приходящим сюда за покупками.

Уже со двора их встречает хоровад красавиц-елей. Зелёные, золотые, серебряные, обычной и пирамидальной формы, от самых крохотных настольных до высоченных, достойных украсить самое серьёзное заведение. Есть такие, что гирляндами готовыми светятся, а иные - так прямо каждой иголкой. Цены чутко кусаются, но дерево того стоит: не отличить от живого и прослужит годы, да и лесу только польза большая.

Полюбовавшись хвойным балом и сияющими огнями арки, входим в холл. Здесь поселилась настоящая новогодняя сказка. Снеговика всех мастей словно хвалятся, у кого ярче колпак и оранжевое нос. Лесная братия из самых разных зверей и птиц со светящимися пуговками глаз примостилась в белоснежных сугробах. Седовласые Деды Морозы и нарядные Снегурочки у саней, запряжённых се-

верными оленями, вот-вот готовы умчаться с подарками в снежную даль. Заморский Санта-Клаус завёл мелодию на саксофоне. Белые медведи вереницей потянулись на праздник. Леший приготовился чудить на карнавале...

В торговом зале бой курантов смешался со звуками льющейся из фонтанов воды и пеньем заморских птиц. По словам продавца-консультанта Валентины Грицай, здесь можно купить подарки на любой вкус. Ностальгия у друзей по дням ушедшим? Подари им старинный патефон с ретро-пластинками. Или заведи граммофон с медной трубой и пригласи их на новогоднюю вечеринку. А прежде зажги свечи в тяжёлых подсвечниках, расстели на столе скатерть белоснежную, расставь тарелки из тончайшего фарфора.

Хохлома, матрёшки, дымковская игрушка, гжель - всё в русских традициях. И конечно, главный символ наступающего года - озорные поросята всех мастей. Всё это можно упаковать в красивую бумагу или положить в волшебную шкатулку, которым здесь нет числа.

Можно даже купить рубиновую звёздочку, ту, из детства, что над башнею Кремля, замечательных кукол в шубках и шарфиках, домики со светящимися окошками, утопающие в сугробах. Всё напоминает о зиме - самой волшебной поре в году. И о том, что впереди у нас много дней, когда мы сможем хорошо отдохнуть и славно повеселиться.

Римма Гайсина. Фото Михаила Плецкого.

Из почты

Спасибо за ЛЫЖНЮ

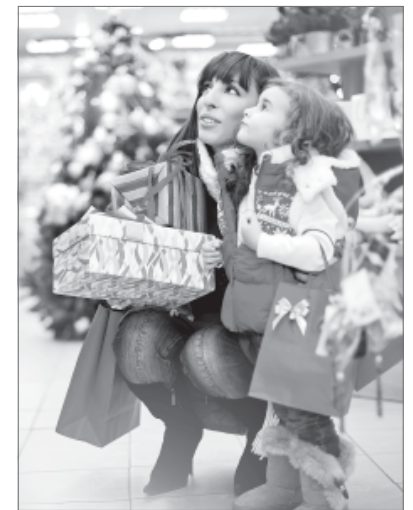
Я с детства люблю лыжи и уже много лет выхожу на лыжню Комсомольского озера, как только позволяет время. Беру с собой старших детей, которым одиннадцать и шесть лет. Лыжи у меня свои, а ребятам беру напрокат. Заметил, что лыжня в этом году появилась сразу, как только лёг снег. В прежние годы только к какому-то официальному городскому мероприятию появлялась. Её делали, например, к «Лыжне России». В этом году лыжню оборудовали к началу сезона. К тому же она изменилась. Сотрудники спортивной детско-юношеской школы олимпийского резерва по зимним видам спорта постарались, чтоб лыжникам было интересно кататься - лыжня, что проходит ближе к окружной больнице, теперь вся из небольших спусков и подъёмов. Приятно, что люди реально работают, заботятся о горожанах. Хочется, чтоб и спортивными функционерами нашего города эта работа была отмечена.

Максим Дамский.

Культура

Познакомьтесь с «Мизантропом»

Искренне рекомендуем посмотреть драму нижневартовского автора Алексея Житковского «Мизантроп» в исполнении актёров «Обыкновенного чуда». Спектакль состоится 16 декабря в 18.00.



Новый год будет сладким

Планировать детские утренники лучше заранее.

Театр «Обыкновенное чудо» подготовил новогоднюю игровую программу для малышей от двух до пяти лет «Сладкий Новый год». Представления состоятся 28, 29, 30 декабря в 10.00, 12.00, 13.30. В программе игры с Дедом Морозом, Снегурочкой, забавной Мармеладкой, сладкой Шоколадкой, фотосессия. Представление состоится в паркетном зале. Билет можно купить в кассе Дворца искусств с 10.00 до 14.00 и с 15.00 до 19.00 часов ежедневно по цене 350 рублей. Принимаются коллективные заявки.

Подготовила Гуля Бессонова.



Городскую казну пополняем мы с вами

Изменения в налоговом законодательстве, касающиеся налога на добавленную стоимость, обязанность бизнесменов города и района применять контрольно-кассовую технику по новому порядку, необходимость декларирования физическими лицами доходов - эти актуальные вопросы стали темой пресс-конференции, которая состоялась в Межрайонной инспекции Федеральной налоговой службы России №6 по ХМАО - Югре. Ну и, конечно, не осталась без внимания тема дня, самая острая и актуальная - о задолженности физических лиц по имущественным налогам и мерах принудительного взыскания, которые начнут применяться налоговой инспекцией в самое ближайшее время.



О декларировании доходов

Налог на доходы физических лиц удерживается работодателем с заработной платы работников, но в ряде случаев физические лица должны самостоятельно рассчитать сумму налога и подать в налоговый орган декларацию по налогу на доходы физических лиц (3-НДФЛ):

- ✓ при получении дохода от продажи имущества (недвижимого имущества, транспорта, земли), от реализации имущественных прав;
- ✓ при получении в дар недвижимого имущества, транспортных средств, акций, долей, паёв от физических лиц, не являющихся близкими родственниками;
- ✓ при получении вознаграждения от физических лиц, организаций на основе заключённых договоров гражданско-правового характера, включая доходы по договорам имущественного найма или договорам аренды любого имущества;
- ✓ при получении доходов в виде выигрышей, выплачиваемых организаторами лотерей, и других, основанных на риске игр;
- ✓ при получении дохода от источников, находящихся за пределами Российской Федерации;
- ✓ при получении дохода от приобретения ценных бумаг, финансовых инструментов срочных сделок.

Информация, которой поделились сотрудники налоговой службы, важна как для физических, так и юридических лиц и индивидуальных предпринимателей. Даже такая специфическая тема, как онлайн-кассы, затрагивает интересы простых покупателей, так как планируется, что вскоре сервис информационного обмена ФНС с внешними источниками предоставит разработкам приложений больше возможностей в направлении развития услуг для граждан. В перспективе это позволит покупателям управлять своими расходами с выгодой для себя.

К основным приоритетам работы налоговой инспекция относит общую с муниципалитетами работу по формированию местных бюджетов. Важность работы сложно переоценить. Весомая доля бюджетов, в том числе бюджетов города Нижневартовска и Нижневартовского района, состоит из налоговых поступлений.

Имущественный и земельный налоги физических лиц являются местными налогами и идут на нужды жителей города и района: обеспечение наших детей местами в детских садах и школах, строительство иных социальных объектов и многие другие потребности муниципалитета.

Как школу ремонтировать будем?

Поступления по налогу на имущество в целом за 11 месяцев 2018 года составили 106,4 млн рублей, что выше аналогичного периода 2017 года на 23%. По земельному налогу поступления составили 23,6 млн рублей, это больше прошлогодних поступлений на 1%.

Транспортный налог поступает в окружной бюджет и формирует дорожный фонд Югры. Поступления по транспортному налогу составили 310,9 млн рублей. Практически на уровне прошлого года.

Общие налоговые поступления, включая имущественные налоги, в местные бюджеты города Нижневартовска и Нижневартовского района выросли по сравнению с прошлым годом на 13% и 16% соответственно.



Специалисты обратили внимание журналистов на то, что в случае крупных «недоплатлений» в бюджет налогов может сорваться строительство социально важного объекта или не удастся отремонтировать уже действующий. Представьте только, как страшно отправить ребёнка в школу, в которой давно не было ремонта. «Администрация города должна!» - привычно скажет кто-то, и это так, вот только в городской казне всего-навсего около 53% налогов, остальные суммы не уплачены. Получается, что и ремонт в школах и детсадах местные власти имеют право выполнить на 53%. А это, скорее всего, не устроит никого.

Автомобиль - под арестом

Сейчас все долги по имущественным налогам уже можно увидеть на портале Госуслуг. Если вы налоговый должник и пользуетесь этим сайтом, то наверняка видели в правом углу напоминание - оплатить налог. 3 декабря растялся шанс выплатить его без пеней. Напомним, в данном ресурсе налоги отобразатся с суммой пеней и уже после срока, в который следовало уложиться добросовестному налогоплательщику.

Для того, чтобы повысить налоговые выплаты, отделом судебных приставов по городу Нижневартовску и Нижневартовскому району и налоговой инспекцией регулярно проводятся совместные рейды.

Недавние случаи, когда на совместном рейде службы выявили должников и произвели арест транспортных средств, говорят о том, что никто не застрахован от мер принудительного взыскания. Грузовой транспорт одного из должников оценили в 600 000 рублей. В случае непогашения судебной задолженности арестованное имущество будет выставлено на торги. Вот только всю сумму задолженности вырученные средства не покроют: общая сумма задолженности гражданина - 2 065 190 рублей. В настоящее время им уже выплачено 260 000 рублей из этой суммы.

Специалисты утверждают: обычно, как только граждане узнают, что их личное имущество будет арестовано, они тут же находят необходимые суммы для уплаты налога.

Если личного кабинета ни на сайте налоговой службы, ни на портале Госуслуг собственник имущества не имеет, а уверенности, что налоги им оплачены, нет, ему остаётся только поспешить в налоговую инспекцию, где он получит квитанции по налогу и пеням, а также регистрационную карту для контроля налогов и сведений о своих объектах собственности. В настоящее время в «Личном кабинете налогоплательщика для физических лиц» реализован практически полный электронный документооборот. В большинстве случаев у налогоплательщика решается вопрос посредством данного электронного сервиса и отпадает необходимость тратить время и другие ресурсы на поездку в налоговую инспекцию. В ближайшем будущем инспекцией будут подготавливаться заявления в суд. Сведения о долгах после вынесения судебных решений предъявят к зарплатному счёту или передадут для взыскания приставам. После этого помимо долга с неплательщиков будут требовать и государственную пошлину, и исполнительский сбор, минимальная сумма которого составит 1 000 рублей. Ограничение выезда за границу - также распространённая мера воздействия.

О налоге на добавленную стоимость

Ни для кого не секрет, что с 1 января 2019 года повысится налог на добавленную стоимость (НДС) с 18% до 20%. Но есть ещё одно изменение, связанное с НДС. Коснётся оно, правда, не всех, а только бизнесменов, которые ведут деятельность в качестве плательщиков Единого сельскохозяйственного налога (ЕСХН). Какая связь, спросите вы. А вот какая: с 1 января 2019 года данные налогоплательщики признаются плательщиками НДС и должны отчитываться по соответствующим формам отчётности. Но, впрочем, есть исключения, принадлежность к которым необходимо оформить уведомлением. Должно соблюдаться одно из следующих условий:

1. Организации и предприниматели, которые решат воспользоваться правом на освобождение от уплаты НДС, должны будут реализовать это право в том же календарном году, в котором переходят на уплату ЕСХН.
2. Реализовать право на освобождение также можно в случае, если сумма полученного за предшествующий налоговый период дохода (без учёта НДС) от реализации товаров (работ, услуг), в отношении которых применяется ЕСХН, не превысила установленные законом предельные значения:

- ➔ за 2018 год - 100 млн рублей;
- ➔ за 2019 год - 90 млн рублей;
- ➔ за 2020 год - 80 млн рублей;
- ➔ за 2021 год - 70 млн рублей;
- ➔ за 2022 год и последующие годы - 60 млн рублей.

Полная информация в статьях 145 и 346.1 Налогового кодекса Российской Федерации и в Федеральном законе №335-ФЗ от 27.11.2017.



Для заполнения налоговой декларации по доходам удобно использовать программу «Декларация», которая находится в свободном доступе на сайте ФНС России и поможет вам рассчитать необходимые показатели, проверит правильность исчисления вычетов и суммы налога, а также сформирует документ для предоставления в налоговый орган по месту своего учёта (месту жительства).

Пользователи сервиса «Личный кабинет налогоплательщика для физических лиц» могут направить сформированную декларацию и прилагаемый к ней комплект документов в электронной форме.



Обращаем внимание, что штраф за непредставление декларации в срок - 5% не уплаченной в срок суммы налога за каждый месяц, но не более 30% указанной суммы и не менее 1000 рублей.



УЧЕНИК, ДЕЙСТВУЙ!

- Нина Павловна, у меня тут какая-то неведомая реакция на лакмус - одинаковая в двух пробирках! - недоумённо говорит одиннадцатиклассник лицея Рахмидин Саьдулов. Учитель химии Нина Павловна Кублашвили склоняется над двумя синими пробирками, смутившими ученика, и подсказывает: «Посмотри-ка внимательно, разве это один и тот же цвет?» Нужно разобраться в оттенках цвета почти так же хорошо, как художник, чтобы добиться успеха на уроке химии. И с лабораторным оборудованием быть на ты. О том, что такое современный урок, мы попытались понять, заглянув в нижевартовский лицей.



Сегодня Нина Павловна учит лицеистов распознавать галогениды. Их много, и свойства у всех разные. Можно, конечно, прочитать в учебнике, вы зубрить информацию. Однако Нина Кублашвили считает: если ученики в ходе опыта самостоятельно получают химическую реакцию, то поймут и запомнят материал лучше. Вот потому-то сегодня на столах у ребят пробирки с различными солями. Сущность свою соли до поры до времени прячут, одинаковы на вид. Вывести их «на чистую воду» помогают реактивы. Смешать в пробирке реактив с неведомым веществом и получить реакцию - полдела. Нужно знать, что означает такая реакция. Раствор изменил цвет, стал мутным, из него выпал осадок? Вот тут-то школьники и находят применение теоретическим знаниям.

В лицее два кабинета химии. Первый похож на все другие школьные кабинеты - с интерактивной доской, компьютером, там ребята изучили теоретическую часть темы. В другом, где вместо ученических парт - современные лабораторные столы, проводятся практические и лабораторные занятия.

- Ребята такие уроки очень любят и всегда с нетерпением их ждут, - говорит Нина Кублашвили. - К тому же на таких уроках происходит одновременно закрепление только что изученного материала и повторение пройденного ранее.

Учитель убеждена: когда ученики видят химические реакции, им проще запомнить свойства веществ, а значит, любое уравнение, любая задача для них перестаёт быть абстрактной.

Для того, чтобы опыты были безопасными, кабинет химии оборудован двумя вытяжными шкафами. Сквозь прозрачные стенки можно наблюдать химическую реакцию, но вредные для здоровья пары остаются внутри и забираются вытяжкой. Из соображений же безопасности над каждым лабораторным столом - периодическая система Менделеева и таблица растворимости в воде веществ. Ученик, работая за лабораторным столом, не должен отвлекаться, не может повернуться спиной к лабораторному оборудованию, потому вся необходимая информация - на уровне глаз.

По мнению Нины Кублашвили (на фото), новые технологии очень важны на уроках у старшекласников, они повышают эффективность обучения. Не случайно девяносто процентов выпускников химико-биологического профильного класса лицея поступают в медицинские институты и академии страны, причём практически все поступают на бюджет. Представьте себе, для того, чтобы успешно сдать ЕГЭ и набрать нужный балл, почти никто не прибегает к услугам репетиторов - знания максимально берутся с уроков.



Эдмонд Игошин, директор департамента образования администрации Нижневартовска, рассказал о том, что все школы Нижневартовска оснащены цифровыми лабораториями и другим современным оборудованием, которое способствует повышению качества образования.

- Жизнь не стоит на месте, появляются новые технологии, и конечно, они появляются в школе. Федеральные государственные образовательные стандарты предполагают, что ученик получает сегодня информацию не только из уст учителя, но добывает её самостоятельно в результате своей деятельности, своих исследований. Внедряются в работу

У нижевартовских учителей сегодня много инструментов для того, чтобы сделать урок ёмким, динамичным, максимально информативным и зрелищным. Нам уже трудно себе представить класс без интерактивной доски, документ-камеры. На уроке физики в девятом классе лицея рассматривают ошибки в домашней работе. Рассматривают на интерактивной доске, все вместе - спокойно, деловито, с любопытством: где же правильное решение? Под документ-камерой оказывается то одна ученическая тетрадь, то другая. Учитель Гузель Насировна Якушева эти ошибки обводит, исправляет на доске, кто-то выходит со своим решением и пишет тут же. Ощущение, что прямо в чьей-то тетради появляется наконец нужный ответ. На самом деле, это своеобразный коллаж. Мгновение - и на доске новая запись!

- Ошибаться в самом начале изучения темы полезно, ведь изученная ошибка, проработанная, вряд ли повторится потом, на контрольной, на экзамене, - говорит Гузель Насировна. - А документ-камера очень ускоряет разбор задач...

- А на что тратите сэкономленное время?

- Во-первых, больше задач успеваем решить, успеваю проверить понимание темы каждого ученика.

Кабинет физики лицея тоже состоит из двух смежных помещений: учебного класса и лаборатории. Лабораторные столы здесь стоят так, чтоб за ними могла разместиться группа учеников. Каждый может работать и по отдельности, и в группе над коллективным проектом. Стеллажи и столы переполнены оборудованием, которое используется на уроках. Например, с помощью лабораторной установки «Унифицированный педес» ребята изучают закон сохранения энергии и импульса.

Гузель Насировна (на фото) показывает установку по изучению различных явлений волновой оптики. Аппарат оснащён множеством различных блоков и модулей, таким образом, может менять назначение в зависимости от темы урока.

- Спомощью этого оборудования можно увидеть множество красивых явлений, связанных со светом: дифракцию, разложение света на цвета, поляризацию. Оборудование такое недавно было только в университете, теперь оно доступно школьникам.



Конечно, на уроке оно используется не просто, чтобы завлечь ребят материалом, не для того только, чтобы они любовались красотой физических явлений.

- Самое главное, когда работаешь с таким оборудованием, всегда есть возможность немного выйти за рамки изучаемого предмета, ведь явления взаимосвязаны, - говорит девятиклассник Александр Зубаль. - Это всегда очень интересно - узнать новое о явлении, которое казалось знакомым, побуждает добывать новую информацию.

Гузель Якушева считает, что благодаря новым технологиям в школе происходит профессиональный рост учителя: «Приходится работать над собой, учиться многому, заглядывать в будущее», - говорит она.

школ и цифровые образовательные платформы такие, как «Учи. Ру», которую мы ввели в учебный процесс на уроках математики в девятых классах. Такая цифровая образовательная платформа, которая даёт возможность решать тесты по разным темам различного уровня, вообще спасение для нас, северян. Мы живём в непростых климатических

условиях. Ученики могут пропускать школу из-за болезни, активированных дней или карантина. Цифровая образовательная платформа позволяет заниматься дистанционно, отрабатывая изученный материал. При этом учитель видит проблемы в знаниях каждого конкретного ученика, видит, где, в чём должен помочь ему.



Окончание. Начало в №237 от 12 декабря, №238 от 13 декабря и №239 «Варты» от 14 декабря 2018 г.

РЕШЕНИЕ ДУМЫ ГОРОДА от 06.12.2018 №417

О программе комплексного развития систем коммунальной инфраструктуры муниципального образования город Нижневартовск на период до 2035 года

Приложение к решению Думы города Нижневартовска от 06.12.2018 №417

11. Перспективная схема электроснабжения макс системы электроснабжения
11.1. Существующее положение в подсистеме На территории города Нижневартовска снаб-

Таблица 11.1.1 – Объем электроэнергии и мощности, полученной в сеть сетевой организации и объем отпущенной из сети сетевой организации электрической энергии и мощности потребителям, присоединенным к сетям сетевой организации

Наименование показателя	Код строки	Всего	В том числе по уровню напряжения				
			ВН	СН1	СН2	НН	
	1	2	3	4	5	6	7
Электроэнергия (тыс. кВт ч)							
Поступление в сеть из других организаций, в том числе:							
из сетей ФСК	10	813 353,4620			195 134,1180	618 219,3440	
от генерирующих компаний и блок-станций	20	14 768,8980				14 768,8980	
от смежных сетевых организаций	30	0,0000					
Поступление в сеть из других уровней напряжения (трансформация)	40	798 584,5640			195 134,1180	603 450,4460	
ВН	50	507 139,4890				144 161,9420	362 977,5470
СН1	60	0,0000					
СН2	70	144 161,9420				144 161,9420	
НН	80	362 977,5470					362 977,5470
НН	90	0,0000					
Отпуск из сети, в том числе:	100	750 318,0620			44 688,8570	369 039,5310	336 589,6740
конечные потребители	110	746 824,2620			44 688,8570	365 345,7310	336 589,6740
другие сети, в том числе потребители имеющие статус ТСО	130	3 493,8000				3 493,8000	
поставщики	140	0,0000					
Отпуск в сеть других уровней напряжения	150	507 139,4890			144 161,9420	362 977,5470	
Хозяйственные нужды организации	160	0,0000					
Генерация на установках организации (совмещение деятельности)	170	0,0000					
Собственное потребление (совмещение деятельности)	180	0,0000					
Потери, в том числе:	190	63 035,4000			6 283,3190	30 364,2080	26 387,8730
относимые на собственное потребление	200	0,0000					
Небаланс	210	0,0000					
Мощность (МВт)							
Поступление в сеть из других организаций, в том числе:							
из сетей ФСК	300	116,6200			27,6220	88,9980	
от генерирующих компаний и блок-станций	310	3,6000				3,6000	
от смежных сетевых организаций	320	0,0000					
Поступление в сеть из других уровней напряжения (трансформация)	330	113,0200			27,6220	85,3980	
ВН	340	72,3702				20,3254	52,0448
СН1	350	0,0000					
СН2	360	20,3254				20,3254	
НН	370	52,0448					52,0448
НН	380	0,0000					
Отпуск из сети, в том числе:	390	107,5819			6,4076	52,9135	48,2608
конечные потребители	400	107,0809			6,4076	52,4126	48,2608
другие сети	420	0,5009				0,5009	
поставщики	430	0,0000					
Отпуск в сеть других уровней напряжения	440	72,3702			20,3254	52,0448	
Хозяйственные нужды организации	450	0,0000					
Генерация на установках организации (совмещение деятельности)	460	0,0000					
Собственное потребление (совмещение деятельности)	470	0,0000					
Потери, в том числе:	480	9,0381			0,8890	4,3651	3,7840
относимые на собственное потребление	490	0,0000					
Небаланс	500	0,0000			0,0000	0,0000	0,0000

АО «Горэлектросеть» является сетевой организацией и основным видом деятельности является передача электрической энергии потребителям ООО «Нижневартовская энергосбытовая компания». АО «Горэлектросеть» производит покупку электрической энергии для компенсации потерь электрической энергии, возникающих в сетях при ее передаче потребителям.

Норматив технологических потерь электроэнергии при ее передаче по электрическим сетям АО «Горэлектросеть» составляет на 2017 г. 9,19 % от поступления электроэнергии в сеть.

Наибольшие фактические потери электрической энергии в сетях АО «Горэлектросеть» приходится на уровень напряжения НН - около 7,2%. Данный показатель является высоким и свидетель-

ствует о необходимости модернизации сетей низкого напряжения, непосредственно присоединенным к энергопринимающим устройствам бытовых (коммунальных) потребителей электрической энергии. Следует отметить значительное уменьшение потерь электроэнергии по НН за последние 5 лет, что связано с успешной работой по обновлению оборудования, переходу на СИП (ВЛ), замене старых кабельных линий и полным коммерческим учетом.

С учетом времени эксплуатации потери в изоляции кабельных линий определяются по формуле: $D_{\text{Каб}} = I^2 R_{\text{Каб}} \cdot L$, где: I – ток, А; $R_{\text{Каб}}$ – сопротивление кабеля, Ом/км; L – длина кабеля, км.

жне потребителей электрической энергией осуществляется на основе договоров энергоснабжения (купли-продажи электрической энергии) гарантирующим поставщиком электрической энергии ООО «НЭСКО». Зонай деятельности ООО «НЭСКО» является граница балансовой принадлежности электрических сетей АО «Горэлектросеть» города Нижневартовска.

Основными сетевыми организациями города Нижневартовска являются: Фирма ПАО «Федеральная сетевая компания Единой энергетической системы» (ФСК ЕЭС) – Магистральные электрические сети (МЭС) Западной Сибири, АО «Тюменьэнерго» (вышестоящие сетевые организации) и АО «Горэлектросеть» города Нижневартовска (нижестоящая смежная сетевая организация).

Суммарная котловая выручка территориальных сетевых организаций, осуществляющих свою деятельность на территории Тюменской области, Ханты-Мансийского автономного округа – Югры, Ямало-Ненецкого автономного округа, в 2016 году составляет 66844,7 млн. руб., доля АО «Горэлектросеть» незначительна и составляет 2,1% от общего объема необходимой валовой выручки региона без учета оплаты потерь электрической энергии.

Существующие электросети имеют удовлетворительное состояние и пригодны для дальнейшей эксплуатации. Из основного оборудования и линий передачи электроэнергии 35% облучаются 25 и более лет.

Фактические объемы электроэнергии и мощности АО «Горэлектросеть» города Нижневартовска за 2017 год представлены в таблице 11.1.1.

птерь, определяемый по формуле: $\tau_{\text{д}} = (0,003 + 0,0002 \text{ Тсл})(1 + \alpha \text{Тсл})$, где: $\tau_{\text{д}}$ – число лет эксплуатации кабеля (среднее 25 лет).

α – коэффициент старения, $\alpha = 0,05$

Емкостные проводимости кабелей, Сим/км Ч 10-6 берется из таблиц.

Чем больше время эксплуатации кабельных линий, тем выше потери. Необходимо постоянно проводить модернизацию сетей с заменой старой КЛ и ВЛ.

Оснащенность энергопринимающих устройств потребителей города Нижневартовска приборами учета электрической энергии является высокой (около 99%). В соответствии с требованиями Постановления Правительства РФ от 04.05.2012 №442

«О функционировании розничных рынков электрической энергии, полном и (или) частичном ограничении режима потребления электрической энергии» к 100% уровню приближена оснащенность промышленных объектов, бюджетных учреждений приборами учета электрической энергии.

Наличие свободной для технологического присоединения мощности с дифференциацией по уровню напряжения АО «Горэлектросеть» по состоянию на 01.07.2018 (центры питания 35кВ и ниже) представлены в таблице 11.1.2.

Наличие свободной для технологического присоединения мощности АО «Тюменьэнерго» приведено в таблице 11.1.3

Загрузка центров питания АО «Горэлектросеть» на 01.07.18 показана на рисунке 11.1

Таблица 11.1.2 – Наличие свободной для технологического присоединения мощности с дифференциацией по уровням напряжения АО «Горэлектросеть» по состоянию на 01.07.2018 (центры питания 35кВ и ниже)

№ п/п	Наименование центра питания	Уном, кВ	Общая пропускная способность, МВт	Факт. макс. Нагр., МВт	Рыск: по заключенным договорам тех. присоединения	Профицит/дефицит мощности, МВт	Источник ГПП	Дата, время максимума
1.	РПЖ-1, 2х1000 10/0,4кВ,5мкр.	10кВ в т.ч.0,4кВ	10 1,4	5,107 0,589	0,342 0,039	4,551 0,772	Обская,яч.103, 804	13.01.2017
2.	РПЖ-2, 10/0,4кВ больш.к-с 2мкр. 2х400	10кВ в т.ч.0,4кВ	10 0,56	2,882 0,507	0,804 0,005	6,314 0,048	Индустр., яч.09,203	20.10.2017
3.	РПЖ-3, 2х630 10/0,4кВ 7мкр.	10кВ в т.ч.0,4кВ	10 0,882	4,493 0,561	0,258 1,425	5,249 -1,104	Обская, яч.705, 208	28.02.2017
4.	РПЖ-4, 2х1000 10/0,4кВ,11мкр.	10кВ в т.ч.0,4кВ	10 1,4	5,008 0,458	1,653 0,000	3,339 0,942	Обская, яч.802,108	31.12.2017
5.	РПЖ-5, 2х1000 10/0,4кВ,12мкр.	10кВ в т.ч.0,4кВ	10 1,4	5,402 0,287	2,342 0,000	2,256 1,113	Центральная,яч.309,409	06.01.2017
6.	РПЖ-6,10/0,4кВ, 15мкр. 2х630	10кВ в т.ч.0,4кВ	10 0,882	4,949 0,21	0,000 0,000	5,051 0,672	Городская-5,яч.349,210	31.12.2017
7.	РПЖ-7,10/0,4кВ 9мкр. 2х1000	10кВ в т.ч.0,4кВ	10 1,4	1,432 0,191	1,681 0,000	6,887 1,209	Городская-5,яч.105,452	07.06.2017
8.	РПЖ-8,10/0,4кВ 2х1000	10кВ в т.ч.0,4кВ	10 1,4	4,589 0,633	2,641 0,015	2,770 0,752	Городская-5,яч.103,458	06.01.2017
9.	РПЖ-9, 10/0,4кВ,10-А мкр. 2х1000	10кВ в т.ч.0,4кВ	10 1,4	4,908 0,443	0,675 0,000	4,417 0,957	Центр-106, Восток-234	31.12.2017
10.	РПЖ-10,10/0,4кВ ул.Северная 2х630	10кВ в т.ч.0,4кВ	10 0,882	2,196 0,083	2,203 0,000	5,601 0,799	Индустр.-303,Восток-113	12.10.2017
11.	РПЖ-11, 2х630 10/0,4кВ,МЖК	10кВ в т.ч.0,4кВ	10 0,882	2,87 0,258	0,479 0,000	6,651 0,624	Западная-яч.9,6	10.09.2017
12.	РПЖ-12, 10/0,4кВ, квартал П-3 2х630	10кВ в т.ч.0,4кВ	10 0,882	4,633 0,426	1,236 0,000	4,131 0,456	Городская- 5-139,456	10.09.2017
13.	РПЖ-13, 10/0,4кВ,8 мкр. 2х630	10кВ в т.ч.0,4кВ	10 0,882	5,705 0,497	2,392 0,000	1,903 0,385	Городская-5-107,450	31.12.2017
14.	РПЖ-14, 10/0,4кВ компл.Мира. 2х1000	10кВ в т.ч.0,4кВ	10 1,4	5,753 0,449	3,164 0,000	1,083 0,951	Центральная-204, Индустриальная-211	09.02.2017
15.	РПЖ-15,10/0,4кВ, 10-Б мкр. 2х630	10кВ в т.ч.0,4кВ	10 0,882	4,807 0,529	0,011 0,015	5,182 0,338	Западная-9,6	31.12.2017
16.	РПЖ-16,10/0,4кВ, 1 мкр. 4х630	10кВ в т.ч.0,4кВ	10 1,764	3,524 0,242	1,357 0,035	5,119 1,487	Индустриальная-410,106	13.01.2017
17.	РПЖ-17,10/0,4кВ 2х630	10кВ в т.ч.0,4кВ	10 0,882	2,495 0,218	2,204 0,000	5,301 0,664	Обская-510, 604	09.01.2017
18.	РПЖ-18, 2х630 10/0,4кВ,Дел.центр	10кВ в т.ч.0,4кВ	10 0,882	3,26 0,007	1,357 0,000	5,383 0,875	Обская-506,402	11.01.2017



19.	РПЖ-19,10/0,4кВ, квартал 17. 2x1000	10кВ в т.ч.0,4кВ	10 1,4	3,318 0,023	0,341 0,068	6,341 1,309	Эмтор-107,208	31.12.2017
20.	РПЖ-20, 10/0,4кВ, квартал 20. 2x630	10кВ в т.ч.0,4кВ	1,4 0,882	1,905 0,146	-0,427 0,000	8,522 0,736	яч.107,207 ПС Колмаковская	16.10.2017
21.	РПЖ-21,10/0,4кВ, Кв.Центральный. 2x1000	10кВ в т.ч.0,4кВ	10 1,4	2,863 0,145	1,303 0,000	5,834 1,255	Восток, Колмаковская	31.12.2017
22.	РПЖ-22, 10/0,4кВ, квартал 22. 2x1000	10кВ в т.ч.0,4кВ	10 1,4	0,85 0,15	0,645 0,245	8,505 1,005	Городская-5-208,323	30.12.2017
23.	РПЖ-23, 10/0,4кВ, квартал 23. 2x1000	10кВ 0,4кВ	10 1,4	2,86 0,381	1,376 1,264	5,764 -0,245	яч.103,203 ПС Колмаковская	31.12.2017
24.	РПЖ-25(стр), квартал 25. 2x1000	10кВ в т.ч.0,4кВ	10 1,4	1,02 0,084	0,677 0,000	8,303 1,316	Колмаковская яч.114 214	25.11.2017
25.	РПП-1, 6/0,4кВ, ЗПУ, пан.7. 2x400	6кВ в т.ч.0,4кВ	6 0,56	3,402 0,034	0,840 0,017	1,758 0,509	Нижневартовская-37,16	10.01.2017
26.	РПП-2, 6/0,4кВ, ЗПУ, пан.19. 2x630	6 кВ в т.ч.0,4кВ	6 0,882	2,269 0,281	0,413 0,014	3,318 0,587	Нижневартовская-14,33	13.12.2017
27.	РПП-3, 6/0,4кВ 2x630	6кВ в т.ч.0,4кВ	6 0,882	4,922 0,339	0,171 0,040	0,907 0,503	Нижневартовская-35,12	13.01.2017
28.	РПП-5,10/0,4кВ ЗПУ,пан.6. 2x630	10кВ в т.ч.0,4кВ	10 0,882	2,984 0,116	0,729 0,025	6,287 0,741	Западная-7,14	10.01.2017
29.	РПП-6, 6/0,4кВ, 2x630кВА	6 кВ в т.ч.0,4кВ	6 0,882	1,26 0,21	0,050 0,000	4,690 0,672	Нижневартовская-17,22	16.01.2017
30.	РПП-7 (РП-1стр.) панель 16, ЗПУ, 10/0,4кВ. 2x630	10кВ в т.ч.0,4кВ	10 0,882	0,353 0,047	0,670 0,000	8,977 0,835	ПС Западная, ф.5,12	10.01.2017
31.	РП-10, 10/0,4кВ, СПУ, ОРС. 2x630	10кВ в т.ч.0,4кВ	10 0,882	2,096 0,25	1,653 0,000	6,251 0,632	Восток - 212,121	10.01.2017
32.	РПП-12,6/0,4кВ, ЗПУ,пан.18. 2x1000	6 кВ в т.ч.0,4кВ	6 1,4	3,247 0,136	0,699 0,145	2,054 1,119	Н-Варт-19,20	04.08.2017
33.	2x630. РП-29, 10/0,4кВ, пос.Энтузиастов	10кВ в т.ч.0,4кВ	10 0,882	2,219 0,068	1,355 0,000	6,426 0,814	Городская-5-361,204	06.01.2017
34.	РП-СТПС, 10/0,4кВ, Магистраль. 630,400	10кВ в т.ч.0,4кВ	10 0,56	1,996 0,037	1,042 0,000	6,962 0,523	Южная-20,27	26.11.2017
35.	РП-Совхоз, 10/0,4кВ, 2x100	10кВ в т.ч.0,4кВ	10 0,14	3,19 0,106	0,840 0,000	5,970 0,034	Южная-25,22	06.01.2017
36.	РП-Дагестан, 10/0,4кВ, Ст.Вартовск. 2x1000	10кВ в т.ч.0,4кВ	10 1,4	2,816 0,117	1,378 1,050	5,806 0,733	Южная-1,29	19.01.2017
37.	РПП-2С, 10/0,4кВ, СПУ. 2x630	10кВ в т.ч.0,4кВ	10 0,882	1,638 0,274	3,180 0,000	5,182 0,608	Восток -101,226	26.01.2017
38.	РП-3Х, 10/0,4кВ, кв.17П. 2x400.	10кВ в т.ч.0,4кВ	10 0,56	2,419 0,037	0,416 0,040	7,165 0,483	Южная-8,11	29.01.2018
39.	ПС-35кв №1 с РПП-4, 35/6/0,4кВ. 2x6300, 2x630	35кВ 6 кВ в т.ч.0,4кВ 35кВ	0 6,3 0,882 0	0 2,944 0,046 0	0 0,620 0,000 0	0,000 2,736 0,836 0,000	ГПП-7-Ф-6, Н-Варт оч.соор2	14.02.2017
40.	ПС-35/6 кВ БИО, ЮЗПУ. 2x6300	6кВ 35кВ	6,3 0	4,277 0	1,531 0,000	0,492 0,000	ГПП-7-Ф-2,1	09.02.2017
41.	ПС-35/6кВ. Энергонефть, ЗПУ. 4000,6300	6кВ 35кВ	6,3 0	3,894 0	0,551 0,000	1,855 0,000	Западная -Ф-2,3	09.02.2017
42.	ПС-35/6 кВ Базовая 2x6300	6кВ 35кВ	6,3 0	2,136 0	2,073 0,000	2,091 0,000	ГПП-7-Ф-3,4	14.12.2017
43.	2x10000 ПС-35/10 кВ Котельная с РПЖ-1А (2x630)	35кВ 10кВ 0,4кВ	0 10 0,882	0 4,107 0,2	0,000 1,061 0,025	0,000 4,832 0,657	ГПП-7-Ф-4, ГПП-1-оч.соор-2	20.02.2017
44.	ПС-35кВ Татра. 2x4000	35кВ 6кВ	0 4	0 2,156	0,000 1,292	0,000 0,552	Западная-Ф-2,3	10.01.2017
45.	2x4000 ПС-35/6 кВ ПТВМ-2А	35кВ 6кВ	0 4	0 1,588	0,000 0,000	0,000 2,412	ГПП-7-Ф-4, ГПП-1-оч.соор-2	27.12.2017
46.	2x6300 ПС-35/6 кВ Литейная	35кВ 6кВ	0 6,3	0 2,472	0,000 0,000	0,000 3,828	ГПП-7-Ф-4, ГПП-1-оч.соор-2	27.12.2017
47.	ПС-35/10 кВ Тепловая. 2x10000	35кВ 10кВ	0 10	0 4,484	0,000 0,000	0,000 5,516	ГПП-7-Ф-5,6	26.09.2017
48.	2x6300 ПС-35/10 кВ Галина	35кВ 10кВ	0 6,3	0 2,228	0,000 0,785	0,000 3,287	Западная-Ф-2,3	15.02.2017
49.	2x4000 ПС-35/6 кВ Дивный	35кВ 6кВ	0 4	0 1,833	0,000 1,145	0,000 1,022	ГПП-7-Ф-4,3	07.01.2017
50.	2x6300 ПС-35кВ Совхозная	35кВ 10кВ	0 6,3	0 1,468	0,000 0,920	0,000 3,912	Савкинская-Ф-2,4	22.12.2016
51.	2x6300 ПС-35кВ КОС	35кВ 6кВ	0 6,3	0 2,159	0,000 0,268	0,000 3,873	Восток,Западная	06.01.2017
52.	ПС 35/10кВ "Котельная 3А", 2x10000	35кВ 10кВ	0 10	5,891 5,768	0,000 0,172	-5,891 4,060	Восток-Ф-3, Колмаковская Ф-3	10.11.2017
53.	ПС 35кВ Юбилейная(стр.). 2x16000	35кВ 10кВ	0 16	0 3,891	0,000 3,199	0,000 8,910	Восток, Колмаковская	31.12.2017

Таблица 11.1.3 – Наличие свободной для технологического присоединения мощности АО «Тюменьэнерго» по состоянию на 29.06.2018 (центры питания 35кВ и выше)

№ п/п	Наименование центра питания	Месторасположение		Технические характеристики		Текущий резерв/дефицит мощности2, МВА	Текущий резерв/дефицит мощности присоединения3, МВА
		Муниципальное образование (город, район, месторождение)	г. Нижневартовск	Классы напряжения, кВ	Установленная мощность, МВА		
1	ПС 35/10 кВ Новая	г. Нижневартовск	35	1x6.30+1x10.00	4,837	4,7707	
2	ПС 35/6 кВ Стройиндустриальная	г. Нижневартовск	35	2x6.30	3,727	3,727	
3	ПС 35/10 кВ Водозабор	г. Нижневартовск	35	2x10.00	10,37	10,37	
4	ПС 110/10/10 кВ Индустриальная	г. Нижневартовск	110	2x40.00	26,267	25,9839	
5	ПС 110/35/10 кВ Восток	г. Нижневартовск	110	2x40.00	27,73	27,2252	
6	ПС 110/35/10 ГПП-3 (Западная)	г. Нижневартовск	110	2x40.00	29,552	29,4857	
7	ПС 110/35/6 кВ ГПП-7	г. Нижневартовск	110	2x40.00	23,369	23,369	
8	ПС 110/35/6 кВ Нижневартовская	г. Нижневартовск	110	2x40.00	28,306	28,306	
9	ПС 110/10/10 Обская	г. Нижневартовск	110	2x40.00	20,508	20,508	
10	ПС 110/10/10 ГПП-5 (Городская-5)	г. Нижневартовск	110	2x25.00+2x32.00	61,885	61,885	
11	ПС 110/10/10 кВ Центральная	г. Нижневартовск	110	2x25.00	15,787	15,458	
12	ПС 110/10/10 кВ Южная	г. Нижневартовск	110	2x25.00	17,534	17,534	
13	ПС 110/35/10 кВ Колмаковская	г. Нижневартовск	110	2x25.00	19,749	19,749	

Схема загрузки центров питания АО «Горэлектросеть» г. Нижневартовск на 01.07.2018г.



Рисунок 11.1 - Загрузка центров питания АО «Горэлектросеть»

М120000

В текущем моменте энергосистема города Нижневартовска по центрам питания АО «Горэлектросеть» по ПС-35/10(6) кВ составляет 45%, по РП, РПЖ-10(6)/0,4 кВ составляет 54%. Карта-схема загрузки центров питания АО «Горэлектросеть» Перспективные планы строительства объектов электроснабжения АО «Горэлектросеть» до 2035 года предусматривает строительство новых, замену существующих сетей и объектов для рационального и максимального использования свободных мощностей.

11.2. Технико-экономические показатели сетей

Наименование ЭО	Фактический средний срок службы, лет	Нормативный срок службы, лет	Возможный остаточный срок службы, лет
КЛ, ВЛ с проводом СИП	19	30	12
ВЛ с голым проводом	20	45	38
Трансформаторные подстанции, распределительные пункты	20	25	19

Увеличение электрической нагрузки в жилищно-коммунальном секторе города вследствие развития малого предпринимательства, массового строительства, коттеджной застройки, приобретения населением высокоэффективных бытовых приборов мощностью свыше 1 кВт, привело к снижению надежности и качества электроснабжения города, появлению дефицита мощности на источниках.
Покрывая электричеством нагрузку города в перспективе сохранится преимущественно от энергосисте-

По результатам анализа технического состояния системы электроснабжения города Нижневартовска выявлен ряд проблем технологического и технико-экономического характера, в частности: ускоренный износ оборудования; высокий уровень потерь электрической энергии в сетях; ежегодный рост тарифов на электрическую энергию; недостаточная обеспеченность в долгосрочной перспективе энергосистемы города Нижневартовска свободными мощностями.

Таблица 11.2.1 – Периоды службы оборудования

По сети 35-110 кВ.
Большинство трансформаторов до 400 кВА до 1000 кВА, а большинство трансформаторных подстанций 2-х трансформаторные. При замене возможна установка трансформаторов большей мощности с заменой оборудования и кабельных линий.
По итогам рассмотрения состояния системы сделаны выводы о необходимости приоритетного направления расходов на модернизацию устаревших трансформаторных подстанций и линий электропере-

Продолжение на стр. 9.

ПРЯМО ЗДЕСЬ И СЕЙЧАС



Только для зрителей телерадиокомпании «Самотлор»
и читателей газеты «Варта».

**Время и информация - вот что сегодня определяет успешность
и благополучие. Быстро получить нужную информацию,
не теряя времени, поможет вам новый проект.**



Депутат Думы города Нижневартовска ГАЛИНА ГАСЫМОВА



Практически любой современный смартфон может понять QR-код посредством встроенной или устанавливаемой программы. Большой перечень программ, которые можно скачать, вы найдёте в «App Store» или «Play Market». После того, как установите программу-сканер на телефон, включите её и наведите камеру телефона на изображение с QR-кодом. Программа считывает зашифрованную ссылку, и вы сможете посмотреть программу «Районы-Кварталы».

Многоэтажный 10-б микрорайон - это 8-й избирательный округ - один из самых больших в Нижневартовске. Со своими проблемами жители его идут к депутату городской Думы Галине Гасымовой. Насколько оперативно ей удаётся их решать? Расскажем и покажем в программе «Районы-Кварталы». Чтобы её увидеть, вы можете воспользоваться QR-кодом и посмотреть программу прямо сейчас на своём смартфоне.

РЕДАКЦИЯ ГАЗЕТЫ «ВАРТА» ПРЕДЛАГАЕТ

В АРЕНДУ
офисные помещения
по адресу:
проспект Победы,
дом 7.



Телефон
41-81-71.

Обследование за один раз! Всех органов и систем!

ТОЧНО (до 98%).
БЕЗОПАСНО.
БЕЗ ОЧЕРЕДЕЙ и НЕРВОВ.
ДО КОНЦА МЕСЯЦА СКИДКА 50%.
Приёмная 8-982-554-74-14.

2665

Телефонная информационная справочная служба «ИНВАЛИД-ИНФОРМ»



41-54-55, 40-80-88, 29-10-30,
8-800-301-63-63.

207

Тебе от 18 до 25 лет?

Ты получил диплом профессионального образования в 2018 году и не имеешь опыта по полученной профессии?

КУ «Нижневартовский центр занятости населения» предлагает:

- пройти стажировку выпускникам профессиональных образовательных организаций и образовательных организаций высшего образования в возрасте до 25 лет;
- временное трудоустройство безработных граждан в возрасте от 18 до 20 лет, имеющих среднее профессиональное образование и ищущих работу впервые.

Максимальный период временного трудоустройства составляет пять месяцев. Выпускникам в период временного трудоустройства выплачивается материальная поддержка - в размере минимального пособия по безработице с учётом районного коэффициента ежемесячно.

Выпускникам при обращении в Центр занятости населения при себе необходимо иметь:

- паспорт гражданина Российской Федерации (документ, его заменяющий)
- документ об образовании;
- СНИЛС;
- ИНН;
- трудовую книжку (если ранее осуществлялась трудовая деятельность)
- реквизиты банковского счёта (ФК «Открытие» или ПАО «Сбербанк»)

Основные преимущества временного трудоустройства:

- гарантированная заработная плата + выплата материальной поддержки от Центра занятости населения;
- оформление на работу осуществляется с соблюдением всех норм трудового законодательства;
- возможность проявить себя и закрепиться на постоянном рабочем месте;
- получение опыта по полученной профессии.

От тебя требуется только желание работать и ответственное отношение к делу!

**По вопросам трудоустройства
обращаться по адресу:**
ул. Нефтяников, 70-в, кабинет № 10.
Телефон 43-87-14.

28344

ВАРТА

Главный редактор
Коновалова Светлана Борисовна
Приемная: тел./факс 41-81-85
E-mail: varta-86@mail.ru,
varta-nv@mail.ru (рекламный отдел)

Выходит ежедневно,
кроме воскресенья и понедельника
Газета перерегистрирована Управлением
Федеральной службы по надзору
в сфере связи, информационных технологий
и массовых коммуникаций
по Тюменской области,
Ханты-Мансийскому автономному
округу - Югре
и Ямало-Ненецкому автономному округу.
Регистрационный номер
ПН № ТУ72-00610 от 31 мая 2012 г.
Рекламные услуги в газете товары и услуги
сертифицированы и лицензированы.

Зам. директора по издательской
деятельности и МТО -
Копылова Оксана Николаевна - 41-77-10
Бухгалтерия -
Тилина Наталья Александровна - 41-81-71
И. о. исполнительного редактора -
Бессонова Гульнара Фиатовна - 41-09-70
Редакторы отделов -
Фетисова Марина Леонидовна - 24-31-77
Гайсина Римма Узбяковна - 24-31-77
Подройкова
Людмила Владимировна - 41-73-37
Художественный редактор -
Плещий Михаил Михайлович - 41-73-37

Рекламный отдел
(прием рекламы и объявлений) -
Волк Марина Анатольевна - 41-38-06
По вопросам доставки
обращаться по телефону: 41-38-06
Менеджер по приему
типографских заказов -
Богусова Марина Игоревна - 61-32-46
Старший технический редактор -
Гасанова Гюльгага Шихамировна
Технические редакторы -
Уфимцева Лидия Ивановна
Шайхрамова Виктория Александровна

Редакция не всегда разделяет мнение
внештатных авторов и не несет ответственности
за содержание их материалов.
Публикации на коммерческой основе
обозначаются номером счёта,
предъявляемого рекламодателю к оплате.
За достоверность информации
в рекламных материалах и частных
объявлениях отвечает рекламодатель.
Отдел приема полиграфических заказов - 61-32-46.
Цена свободная. Распространяется
по подписке и в розницу.
Тираж отпечатан в МУП г. Нижневартовска -
редакция газеты «Варта».
Адрес: 628606, г. Нижневартовск,
ул. Менделеева, 11. Тел. 61-32-44.

Сочредители:
Администрация г. Нижневартовска,
Дума г. Нижневартовска.

Индекс издания
54 365

Юридический адрес редакции,
издателя: 628606, г. Нижневартовск,
ул. Менделеева, 11.
Объявления и реклама принимаются
с 9.00 до 17.00. Тел./факс 41-38-06.

Тираж
6081

№240 (7320)

подписан в печать: 14 декабря 2018 г.
по графику - 17.00, фактически - 17.00