



Постановление администрации города от 24.03.2017 №448

О внесении изменений в приложение к постановлению администрации города от 23.07.2015 №1378 «Об утверждении муниципальной программы «Оздоровление экологической обстановки в городе Нижневартовске в 2016-2020 годах» (с изменениями от 24.02.2016 №226, 29.03.2016 №418, 13.01.2017 №26)

В целях приведения муниципальной программы «Оздоровление экологической обстановки в городе Нижневартовске в 2016-2020 годах» в соответствие с решением Думы города от 25.11.2016 №52 «О бюджете города Нижневартовска на 2017 год и плановый период 2018 и 2019 годов»:

1. Внести изменения в приложение к постановлению администрации города от

23.07.2015 №1378 «Об утверждении муниципальной программы «Оздоровление экологической обстановки в городе Нижневартовске в 2016-2020 годах» (с изменениями от 24.02.2016 №226, 29.03.2016 №418, 13.01.2017 №26):

1.1. В разделе I:
- строку «Финансовое обеспечение муниципальной программы» изложить в следующей редакции:

Финансовое обеспечение муниципальной программы	Общий объем финансирования муниципальной программы на весь период составляет 41 112 тыс. руб. из городского бюджета, в том числе: - 2016 год - 5 440 тыс. руб., - 2017 год - 6 147 тыс. руб., - 2018 год - 2 775 тыс. руб., - 2019 год - 2 775 тыс. руб., - 2020 год - 23 975 тыс. руб.
--	--

- пункт 1 строки «Ожидаемые результаты реализации муниципальной программы и показатели эффективности» изложить в следующей редакции:

«1. Увеличение площади территории города, на которой ликвидировано захлывание, до 26,40 га.»

1.2. Раздел V изложить в следующей редакции:

«V. Финансовое обеспечение муниципальной программы

Финансирование муниципальной программы осуществляется за счет средств бюджета города.

Общий объем финансирования муници-

пальной программы на весь период составляет 41 112 тыс. руб., в том числе:

- 2016 год - 5 440 тыс. руб.;
- 2017 год - 6 147 тыс. руб.;
- 2018 год - 2 775 тыс. руб.;
- 2019 год - 2 775 тыс. руб.;
- 2020 год - 23 975 тыс. руб.

Объемы финансирования из средств бюджета города, предусмотренные на реализацию муниципальной программы, подлежат ежегодному уточнению при формировании бюджета города Нижневартовска на очередной финансовый год и на плановый период.»

1.3. Строки 1, 5 таблицы 1 раздела VII изложить в следующей редакции:

1. Площадь территории города, на которой ликвидировано захлывание (га)	17,4	0,46	4,64	1,3	1,3	1,3	26,4
5. Доля населения, вовлеченного в эколого-просветительские и эколого-образовательные мероприятия, от общей численности населения города (%)	38,3	0	38,9	38,9	39,2	39,5	39,5

1.4. Таблицу 2 раздела VIII изложить в новой редакции согласно приложению к настоящему постановлению.

2. Управлению по информационной политике администрации города (С.В. Селиванова)

обеспечить официальное опубликование постановления.

3. Постановление вступает в силу после его официального опубликования.

В.В. ТИХОНОВ, глава города.

Приложение к постановлению администрации города от 24.03.2017 №448

Таблица 2

Перечень основных мероприятий муниципальной программы «Оздоровление экологической обстановки в городе Нижневартовске в 2016-2020 годах»

№ п/п	Основные мероприятия муниципальной программы (связь мероприятий с показателями муниципальной программы)	Ответственный исполнитель/исполнители муниципальной программы	Источники финансирования	Финансовые затраты на реализацию муниципальной программы (тыс. руб.)					
				всего	в том числе				
1	2	3	4	2016 год	2017 год	2018 год	2019 год	2020 год	
Цель: обеспечение устойчивой безопасной экологической обстановки и сохранение благоприятной окружающей среды в городе Нижневартовске									
Задача 1. Обеспечение снижения негативного воздействия хозяйственной и иной деятельности на окружающую среду									
1.1.	Обеспечение соблюдения требований законодательства в области охраны окружающей среды, в том числе в сфере обращения с отходами (показатели 1, 2)	управление по природопользованию и экологии администрации города департамент жилищно-коммунального хозяйства администрации города	городской бюджет городской бюджет	31 957 65	3 555 0	4 747 0	1 225 0	1 225 0	21 225 0
Итого по задаче 1				32 022	3 600	4 747	1 225	1 225	21 225
Задача 2. Обеспечение рационального использования, сохранения и восстановления природных ресурсов									
2.1.	Охрана, защита и воспроизводство городских лесов (показатели 3, 4, 5)	управление по природопользованию и экологии администрации города	городской бюджет	4 440	1 840	500	700	700	700
2.2.	Создание, содержание и реконструкция объектов озеленения (показатель 6)	управление по природопользованию и экологии администрации города	городской бюджет	1 200	0	0	400	400	400
2.3.	Исследование обводненных карьеров на территории города Нижневартовска (показатель 7)	управление по природопользованию и экологии администрации города	городской бюджет	1 000	0	0	0	0	1 000
Итого по задаче 2				6 640	1 840	500	1 100	1 100	2 100
Задача 3. Экологическое просвещение населения									
3.1.	Организация и проведение международной экологической акции «Стапти и сохранить» и обеспечение информирования населения по вопросам охраны окружающей среды (показатель 5)	управление по природопользованию и экологии администрации города	городской бюджет	2 450	0	900	450	450	650
Итого по задаче 3				2 450	0	900	450	450	650
Всего по муниципальной программе				41 112	5 440	6 147	2 775	2 775	23 975

Постановление администрации города от 24.03.2017 №439

Об утверждении проекта межевания территории для размещения линейного объекта «Теплоснабжение квартала П-4 г. Нижневартовска»

Руководствуясь Градостроительным кодексом Российской Федерации, Федеральным законом от 06.10.2003 №131-ФЗ «Об общих принципах организации местного самоуправления в Российской Федерации», на основании распоряжения администрации города от 14.07.2016 №1061-р «О подготовке проекта межевания территории для размещения линейного объекта «Теплоснабжение квартала П-4 г. Нижневартовска», учитывая протокол проведения публичных слушаний по проекту межевания территории для размещения линейного объекта «Теплоснабжение квартала П-4 г. Нижневартовска» от 23.12.2016 и заключение о результатах проведения публичных слушаний по проекту межевания территории для размещения линейного объекта «Теплоснабжение квартала П-4 г. Нижневартовска» от 13.01.2017:

1. Утвердить проект межевания территории для размещения линейного объекта «Теплоснабжение квартала П-4 г. Нижневартовска», разработанный обществом с ограниченной ответственностью «Нижневартовский землеустроительный центр», согласно приложениям 1, 2.

2. Управлению архитектуры и градострои-

тельства администрации города (В.Ю. Прокофьева), департаменту муниципальной собственности и земельных ресурсов администрации города (Т.А. Шилова) при подготовке и согласовании документации на земельные участки, предусмотренные под застройку объектами капитального строительства, руководствоваться утвержденным проектом межевания территории для размещения линейного объекта «Теплоснабжение квартала П-4 г. Нижневартовска».

3. Управлению архитектуры и градостроительства администрации города разместить постановление на официальном сайте органов местного самоуправления города Нижневартовска в рубрике «Документация по планировке и межеванию территории» в течение семи дней со дня его подписания.

4. Управлению по информационной политике администрации города (С.В. Селиванова) обеспечить опубликование постановления в газете «Варта» в течение семи дней со дня его подписания.

5. Контроль за выполнением постановления возложить на заместителя главы города по строительству В.П. Ситникова.

В.В. ТИХОНОВ, глава города.

Приложение 1 к постановлению администрации города от 24.03.2017 №439

Проект межевания территории для размещения линейного объекта «Теплоснабжение квартала П-4 г. Нижневартовска»

I. Цели проекта межевания территории квартала П-4

Подготовка проекта межевания территории осуществляется в целях образования земельного участка под размещение линейного объекта «Теплоснабжение квартала П-4 г. Нижневартовска».

II. Характеристика проектируемой террито-

рии для размещения линейного объекта «Теплоснабжение квартала П-4 г. Нижневартовска» ограничена:

- с севера улицей 60 лет Октября;
- с востока земельными участками с кадастровыми номерами 86:11:0501002:401, 86:11:0501002:402;
- с юга земельным участком с кадастровым номером 86:11:0000000:116;

- с запада земельным участком с кадастровым номером 86:11:0101003:6874.

Площадь территории для подготовки проекта межевания составляет 0,4577 га.

В соответствии с Правилами землепользования и застройки на территории города Нижневартовска данная территория находится в:

- зоне застройки многоэтажными жилыми домами (ЖЗ 101);

- зоне размещения объектов автомобильного транспорта (ТЗ 502);

- зоне размещения объектов торгового назначения и общественного питания (ОДЗ 203).

Категория земель - земли населенных пунктов.

III. Разработка проекта межевания террито-

рии Проектом межевания территории для размещения линейного объекта «Теплоснабжение квартала П-4 г. Нижневартовска» устанавливаются границы и определяются размеры вновь образуемого земельного участка (таблица 1).

Таблица 1

Экспликация образуемых земельных участков

Условный номер земельного участка	Площадь земельного участка (га)	Вид разрешенного использования земельного участка	Местоположение земельного участка	Доступ к земельному участку
1	2	3	4	5
86:11:0501002:4	0,0330	общее пользование территории	город Нижневартовск, улица Пикмана	квартал 86:11:0501002
3У1	0,1808	общее пользование территории	город Нижневартовск, квартал «Прибрежный-2»	квартал 86:11:0501002
3У2	0,0354	общее пользование территории	город Нижневартовск, квартал «Прибрежный-2»	квартал 86:11:0501002
3У3	0,9569	общее пользование территории	город Нижневартовск, улица Хангы-Мансийская	квартал 86:11:0501002
3У4	0,0486	общее пользование территории	город Нижневартовск, улица Пикмана	:3У3
3У5	0,0184	общее пользование территории	город Нижневартовск, улица Советская, старая часть города	:3У6
3У6	0,8440	общее пользование территории	город Нижневартовск, улица Пикмана	:3У3

Экспликация сервитутов под инженерные сети представлена в таблице 2.

Таблица 2

Экспликация сервитутов под инженерные сети

Номер земельного участка на чертеже	Назначение зоны действия сервитута	Площадь (м ²)
3У1	коммунальное обслуживание	212
3У2	коммунальное обслуживание	970
3У3	коммунальное обслуживание	18
3У4	коммунальное обслуживание	13
3У5	коммунальное обслуживание	57
3У6	коммунальное обслуживание	802
3У7	коммунальное обслуживание	23



:ЗУ8	коммунальное обслуживание	870
:ЗУ9	коммунальное обслуживание	1476
:ЗУ10	коммунальное обслуживание	15
:ЗУ11	коммунальное обслуживание	30
:ЗУ12	коммунальное обслуживание	10
:ЗУ13	коммунальное обслуживание	22
:ЗУ14	коммунальное обслуживание	58

Координаты поворотных точек образуемых земельных участков приведены в таблице 3.

Координаты поворотных точек образуемых земельных участков

Номер поворотной точки	Координаты	
	X	Y
1	2	3
:ЗУ1		
1	946796,99	4421279,71
2	946760,12	4421321,91
3	946751,59	4421317,20
4	946752,61	4421315,47
5	946754,13	4421312,89
6	946742,45	4421306,43
7	946751,62	4421289,59
8	946758,42	4421277,66
9	946761,98	4421271,11
10	946759,49	4421261,63
11	946768,96	4421243,93
12	946776,19	4421230,28
13	946777,77	4421230,31
14	946781,81	4421223,34
15	946785,45	4421225,43
16	946766,21	4421261,49
17	946770,65	4421264,11
:ЗУ2		
18	946758,58	4421323,67
19	946731,62	4421354,21
20	946723,09	4421349,51
21	946725,67	4421347,07
22	946735,29	4421337,95

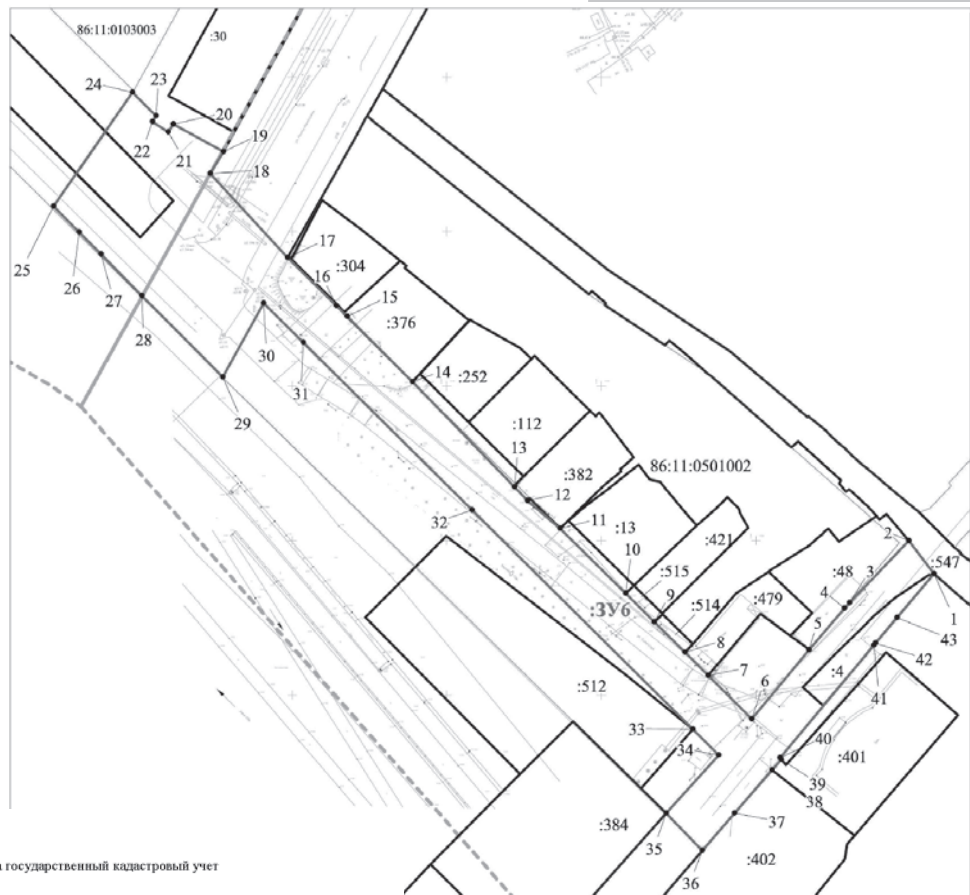
23	946744,93	4421328,51
24	946748,57	4421322,33
3	946751,59	4421317,20
2	946760,12	4421321,91
:ЗУ3		
25	946467,98	4421248,34
26	946475,15	4421252,59
27	946476,13	4421253,12
28	946635,89	4421341,22
29	946658,61	4421353,80
30	946661,94	4421358,97
31	946665,00	4421360,66
32	946667,34	4421361,98
33	946690,60	4421374,28
34	946695,11	4421376,60
35	946698,81	4421378,46
36	946704,63	4421383,56
37	946705,10	4421383,99
38	946683,56	4421408,21
39	946667,34	4421399,22
40	946669,31	4421395,65
41	946663,59	4421392,59
42	946661,67	4421396,08
43	946651,93	4421390,68
44	946653,75	4421387,51
45	946648,53	4421384,59
46	946646,74	4421387,81
47	946552,23	4421335,55

48	946537,21	4421327,29
49	946521,21	4421318,31
50	946495,47	4421304,07
51	946486,42	4421298,82
52	946480,47	4421295,66
53	946469,48	4421289,57
54	946440,89	4421273,30
:ЗУ4		
55	946468,03	4421205,00
56	946481,58	4421214,40
57	946459,20	4421236,33
58	946447,39	4421225,64
:ЗУ5		
59	946315,50	4421463,01
60	946316,09	4421463,49
61	946313,13	4421466,93
62	946309,75	4421463,93
63	946276,67	4421434,53
64	946278,47	4421433,03
65	946279,06	4421432,55
86:11:0501002:4		
66	946338,17	4421482,02
67	946336,19	4421480,37
68	946327,31	4421472,89
69	946324,71	4421470,69
70	946312,75	4421460,63
71	946295,90	4421446,63
72	946301,87	4421440,03
73	946312,91	4421450,77
74	946320,19	4421458,23
75	946322,97	4421461,05
76	946324,57	4421462,55
77	946326,05	4421464,17
78	946330,77	4421469,65
79	946338,19	4421480,77
:ЗУ6		
1	946338,63	4421482,41
2	946349,27	4421474,31
3	946329,15	4421455,09

4	946327,47	4421453,43
5	946313,97	4421442,05
6	946291,59	4421423,44
7	946305,65	4421409,41
8	946313,15	4421401,85
9	946322,96	4421391,99
10	946332,22	4421382,66
11	946353,25	4421361,49
12	946353,25	4421361,49
13	946366,65	4421346,69
14	946400,66	4421313,77
15	946421,72	4421292,61
16	946425,29	4421289,02
17	946440,89	4421273,30
18	946467,98	4421248,34
19	946475,15	4421252,59
20	946484,05	4421236,35
21	946481,53	4421234,69
22	946484,81	4421229,68
23	946486,65	4421230,82
24	946494,24	4421223,18
25	946457,44	4421197,65
26	946449,13	4421205,86
27	946441,92	4421213,00
28	946428,46	4421226,27
29	946402,19	4421252,33
30	946426,11	4421265,56
31	946413,37	4421278,39
32	946359,13	4421333,03
33	946288,27	4421404,44
34	946279,94	4421412,82
35	946261,09	4421395,77
36	946249,05	4421407,50
37	946261,07	4421417,91
38	946275,05	4421430,07
39	946278,47	4421433,03
40	946279,06	4421432,55
41	946315,50	4421463,01
42	946316,09	4421463,49
43	946324,31	4421470,40

Приложение 2 к постановлению администрации города от 24.03.2017 №439

Чертеж образования земельных участков (II этап)



Условные обозначения:

- границы земельных участков, поставленных на государственный кадастровый учет
- границы образуемых земельных участков
- существующие красные линии

86:11:0501002 номер кадастрового квартала

- :ЗУ1(1) номер контура образуемого многоконтурного земельного участка
- 1 характерная точка границы, сведения о которой позволяют однозначно определить ее положение на местности
- :524 кадастровый номер земельного участка

Окончание на стр. 9.