

(Продолжение. Начало на 6 стр.)

За I полугодие 2017 года Микрофинансовой организацией Фонд поддержки предпринимательства «Развитие» выдано 20 микрозаймов на 15,5 млн. руб., оказано более 270 консультаций по вопросам ведения предпринимательской деятельности, проведено 4 тематических семинара, совещание с участием контролирующих и надзорных органов, организованы курсы подготовки, переподготовки и повышения квалификации 65 СМОСТ.

В 2016 г. инвестиции в основной капитал составили 3,4 млрд. руб. (89,6% к 2015 г.; 1,6% от общего объема по области; 6 и 10 места по общему и среднестуде-вому объемам среди районов соответственно), в январе-июне т.г. – 2,4 млрд. руб. (рост в 2,9 раза к соотв. периоду 2016 г.; 3,3% от объема инвестиций по области, 3 место по общему и среднестуде-вому объемам среди районов). Доля собственных средств организаций – 71,4% в 2016 г. и 66,9% в январе-июне т.г. Основной объем направлен в транспортировку и хранение (63% в 2016 г., 35,9% в январе-июне т.г.).

В районе ЗАО «Самарагпромпромпереработка» реализуется проект по строительству цеха по рафинации, дезодорации и фасовке растительного масла производительностью 300 тонн в сутки. В настоящее время проводится работа по заключению с инвестором инвестиционного меморандума.

Среднемесячная зарплата работников по крупным и средним организациям в 2016 г. – 25,9 тыс.руб. (103,8% к средней по районам), в январе-июле 2017 года – 27,2 тыс. руб. (100,7%, 7 место). Реальная заработная плата в 2016 г. – 99,7%, в январе-июле 2017 г. – 103,5% (в среднем по районам – 96,3% и 101,5% соответственно). Зарплата работников социальной сферы в 2016 г. составила: здравоохранение и социаль-ти – 18,1 тыс.руб. (14 место), образование – 22,1 тыс.руб. (10 место), организация отдыха и развлечений, культура и спорт – 24,8 тыс. руб. (3 место).

Среднеписменная численность работников на крупных и средних предприятиях с начала 2017 года уменьшилась на 1,1% и за январь-июль т.г. составила 7,8 тыс. чел. С начала 2017 года численность зарегистрированных безработных сократилась на 22% до 156 чел. на 27.09.2017, уровень официальной с 0,9% до 0,7%, что ниже среднего по районам (1,1%). Потребность в работниках, заявленная в службу занятости, с начала 2017 года увеличилась в 1,6 раза и на 27.09.2017 составила 266 ед., т.е. на 10 вакансий приходится 6 безработных.

За 2016 г. оборот розничной торговли составил почти 3 млрд.руб. (5 ме-сто) с индексом физического объема 93%; на душу населения – 73,6 тыс.руб. (5 место); за I полугодие 2017 г. – 1,4 млрд.руб. (5 место) с индексом физического объема 95,2%, на душу населения – 35,6 тыс.руб. (4 место).

Оборот организаций общественного питания в 2016 г. – 32,2 млн.руб. (11 место) с индексом физического объема 112,8%; на душу населения – 0,8 тыс. руб. (19 место); за I полугодие 2017 г. – 15,2 млн. руб. (10 место) с индексом физического объема оборота 98,3%, на душу населения – 0,4 тыс.руб. (19 ме-сто).

1.2.4 «Муниципальный район

– институт местного самоуправления»
Бюджетная обеспеченность на душу населения:
на 01.01.2017 за счет налоговых и неналоговых доходов – 6,9 тыс.руб. (на 6,1% выше уровня 2015 г. и на 14,6% ниже среднего по районам); с учетом без-возмездных поступлений – 17,9 тыс.руб. (на 28,1% ниже уровня 2015 г. и на 12,2% ниже среднего по районам).

на 01.09.2017 за счет налоговых и неналоговых доходов – 3,9 тыс. руб. (на 1,1% ниже уровня аналог. периода 2016 г. и на 21% ниже среднего по рай-онам); с учетом безвозмездных поступлений – 8,7 тыс.руб. (на 29,6% ниже уровня аналог. периода 2016 г. и на 23,4% ниже среднего по районам).

1.3 Результаты социологического исследования «Имиджеобразующие факторы, влияющие на инвестиционную привлекательность муниципального района Безенчукский»
В феврале 2018 г. в рамках разработки «Стратегии социально-экономического развития муниципального района Безенчукский на период до 2030года» было проведено социологическое исследование, направленное на выявление основных имиджеобразующих факторов, влияющих на инвестиционную привлекательность муниципального района Безенчукский БСХМ области. Исследование проводилось в формате анкетирования местных жителей.

Респондентами выступили 493 человек, из них 159 мужчин и 309 женщин (32,3 и 62,7% соответственно), при этом 25 человек (5,1%) предпочли не указывать в анкете своей пол. Распределение респондентов по возрасту приводится на рисунке 1.2. По своему социальному положению группа респондентов состояла из 23 учащихся, студентов; 390 работающих (в т.ч. работающих пенсионеров), 49 пенсионеров, 8 безработных, 6 индивидуальных предпринимателей, 6 респондентов указали в качестве своего социального положения «жукашки», «домохозяйка» и др. Подавляющее большинство респондентов являются старожилами района: 71,8% из них прожили в Безенчукском районе более 25 лет, 19,1% - от 15 до 25 лет, 6,3% - от 5 до 15 лет, и лишь 11 человек (2,2%) переехали в район не более пяти лет назад. Таким образом, состав выборки респондентов в сознательном возрасте, проживающих на территории района достаточно длительное время, позволяет говорить о том, что все они хорошо осведомлены о насущных проблемах жизни в нем, как никто другой осознают его слабые и сильные стороны, способны высказывать обдуманные суждения о возможных перспективах его развития.

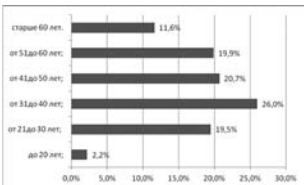


Рисунок 1.2 – Возрастной состав респондентов

Анализ данных проведенного социологического опроса позволил сделать следующие выводы:

1. Оценивая социально-экономическую ситуацию в районе (см. рисунок 1.3), большинство респондентов считают ее положительно: 52,3% опрошенных оценивают положение района как удовлетворительное, 14,4% – нормальное, 4,0% - благополучное. При этом 14,4% и 5,9% респондентов признают, что ситуация в районе кризисная и катастрофическая соответственно; 9,0% опрошенных затруднились оценить социально-экономическую ситуацию в районе. При анализе ответов на этот вопрос и в диаграмме на рисунке 1.3 учитывались только валидные частотные распределения, т. к. среди всего массива анкет 15 респондентов (3,0%) совсем не дали ответа на этот вопрос.

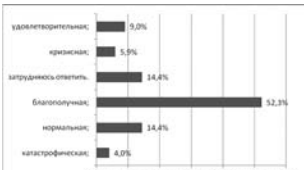


Рисунок 1.3 – Результаты оценки социально-экономической ситуации в Безенчукском районе

Чтобы уточнить состояние отдельных основных сторон жизни района, мы просили респондентов оценить их по пятибалльной шкале. Результаты такой оценки (средние значения) приведены в таблице 1.1.

Как показываю данные таблицы 1.1, жители района достаточно высоко оценивают состояние энергообеспечения, тепло- и водоснабжения, доступности детских дошкольных учреждений, условий для занятий физкультурой и спортом, сферу образования и культуры, освещение улиц, безопасность (средние оценки более 3 баллов). Вполне удовлетворительным респонденты признают транспортную доступность сельских населенных пунктов, условия для развития предпринимательства, экологическую обстановку, благоустройство улиц, дворов, обеспеченность жильем. Обеспокоенность жителей состоянием медицинского обслуживания населения, безработицы, а также алкоголизацией населения и наркоманией нашла отражение и в дальнейших вопросах анкеты о преимуществах и недостатках жизни в районе.

Таблица 1.1 – Оценка основных сторон жизни в районе

№	Основные стороны жизни в районе	Средняя оценка	Стандартное отклонение
1	Энергообеспечение, тепло- и водоснабжение	3,6021	0,68306
2	Доступность детских дошкольных учреждений	3,5385	0,85716
3	Условия для занятия физкультурой	3,4643	0,87507
4	Освещение улиц	3,3569	0,91278
5	Качество образования	3,3478	0,82816
6	Развитие культурной жизни	3,1866	0,92685
7	Безопасность	3,0549	0,72298
8	Транспортная доступность сельских населенных пунктов	2,9891	0,92041
9	Условия для развития предпринимательства	2,9419	0,71702
10	Экологическая обстановка	2,7857	0,77862
11	Благоустройство улиц, дворов	2,7774	0,71204
12	Обеспеченность жильем	2,6296	0,89808
13	Состояние дорог	2,5683	0,85015
14	Алкоголизация населения	2,4642	0,91682
15	Медицинское обслуживание	2,4286	0,84788
16	Безработица	2,4129	0,87203
17	Наркомания	2,2857	0,92643

По мнению опрошенных, чтобы решить основные проблемы района (см. рисунок 1.4), муниципалитету следует направить свои усилия на развитие социальной (улучшение системы здравоохранения) и коммунальной (ремонт дорог и тротуаров, благоустройство и озеленение, санитарную очистку района, улучшение состояния коммунальной и инфра-структуры). Примечательно, что чуть менее половины опрошенных считают, что муниципалитету следует направлять усилия и на активизацию и поддержку местных инициатив с целью повышения «градуса патриотизма» среди жителей и их экологическое воспитание. Кроме того, чуть менее трети респондентов осознают необходимость активизации деятельности по созданию благоприятного имиджа района с целью продвижения его туристического продукта.



Рисунок 1.4 – Распределение ответов на вопрос о том, что нужно сделать для решения основных проблем района, %

Аналогичные по своему смысловому наполнению ответы были получены и на вопрос о приоритетных направлениях развития района на ближайшую перспективу (рисунок 1.5). Так, 74,1% опрошенных считают актуальным создание условий по повышению инвестиционной привлекательности района, однако при этом лишь четверть респондентов доверяют туризму как катализатору муниципального социально-экономического развития. Большая часть опрошенных считает, что в первую очередь усилия по активизации социально-экономического развития должны быть направлены внутрь, на внутреннюю среду муниципального образования – обеспечение комфортности среды проживания и повышение уровня сознательности жителей.

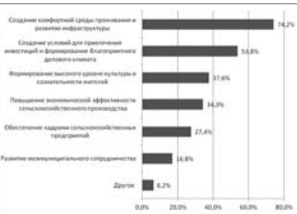


Рисунок 1.5 – Приоритетные направления развития Безенчукского района

2. Один из блоков анкеты, состоящий из двух вопросов, был направлен на выявление патриотических настроений местных жителей и их готовности содействовать процветанию района. В нем мы просили респондентов ответить на вопрос о том, считают ли они себя патриотами своего района и чем готовы помочь развитию района. Ответы распределились следующим образом (см. рисунок 1.6). В сумме «градус патриотизма» достиг 77,0% - кумулятивный процент респондентов, ответивших на вопрос «Считаете ли Вы себя патриотом Безенчукского района?»: положительно (45,4%) и давших ответ «скорее да, чем нет» (31,6%). «Непатриотами» признали себя 20,6% опрошенных: однозначно отрицательный ответ и ответ «скорее нет, чем да» дали 4,3 и 16,3% респондентов соответственно. Еще 7 человек (2,5%) затруднились ответить на этот вопрос.

Далее мы просили респондентов выразить свою готовность помочь развитию района, ответив на вопрос о конкрет-ных вариантах такой помощи. Распределение ответов на этот вопрос приведено на рисунке 1.7. Так, видно, что 73,6% респондентов готовы участвовать в субботниках, внося тем самым свой вклад в благоустройство территории района. 34,3% опрошенных выразили желание проявлять инициативу и принимать участие в районных мероприятиях на без-возмездной основе. Менее 3% жителей готовы оказывать району посильную финансовую помощь. В категории «другое» самым популярным ответом стал вариант «не мусорить».

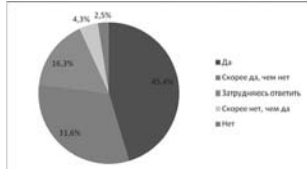


Рисунок 1.6 – Распределение ответов на вопрос «Считаете ли Вы себя патриотом Безенчукского района?»

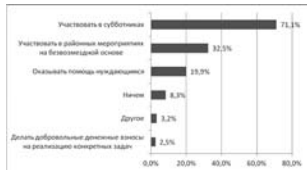


Рисунок 1.7 – Варианты участия в решении приоритетных задач района

3. Мы просили респондентов сконструировать желаемый образ района в будущем, ответив на вопрос «Каким бы Вы хотели видеть район через 10-15 лет?». Ответ на этот вопрос предполагал описание желаемого образа будущего в нескольких словах. Адекватные ответы на этот вопрос были даны в 356 (72,2%) анкетах. Приведенные в соответствие и сгруппированные валидные ответы (т.е. рассчитанные от 356 заполненных анкет) на этот вопрос приведены на рисунке 1.8. Кроме того, встречались такие единичные варианты как «лучший в области», «с добрыми людьми», «как в советском союзе».

Одним из главных достоинств Безенчукского района респонденты считают спорткомплекс «Молодежный», построенный в 2016 г – 32,8%, хорошие условия транспортной доступности и наличие в районе железнодорожного сообщения – 20,1%, выходное месторасположение и творческий коллектив «Камертон» указали по 8,3%, «Самарский научно-исследовательский институт сельского хозяйства имени Н.М. Тулайкова» – 9,1 %, кинотеатр «Юбилейный» - 7,1%, близость к Волге и ее богатые водные ресурсы и живописные природные ландшафты – 7,1%. Местные жители также отмечают в качестве достоинства богатую историю района – 5,3% и школу бокса «Ринг» – 3,5%. Единичные ответы – «заповедная зона», «самодостаточность района, способная содержать соседние муниципалитеты» и др.

Список недостатков района оказался довольно обширным. Главными недостатками опрошенные считают слабый уровень благоустройства (состояние многоквартирных домов, освещение и чистоту улиц, отсутствие детских площадок) – 27,6%, сложности с трудоустройством вообще и отсутствие рабочих мест для молодежи в частности – 20,6%, плохие дороги – 27,6% , плохое медицинское обслуживание – 18,8%, слабое развитие сферы культуры – 16,5%, недру-жественные предприятия – 8,3%, плохое бытовое обслуживание – 8,3%, нелегальную продажу алкоголя и большое количество «питейных заведений» – 7,0%.



Рисунок 1.8 – Группировка и распределение ответов на вопрос о видении района на ближайшие 10-15 лет

Набор достоинств, так называемых «изюминок» района, получился довольно однородным. Наиболее часто в качестве «визитной карточки» района респонденты называют Рыбозавод «Возрождение» в с. Екаториновка – 12,2% и Церковь Троицы Живоначальной, расположенную там же, – 6,4%. Кинотеатр «Юбилейный» - 18,2%, Парк-отель «Васильевский», расположенный в районе – 16,3%, известная далеко за пределами области школа бокса «Ринг» – 7,1%. Ассоциативный ряд слов и словосочетаний, ассоциирующихся с Безенчукским районом, включает в общей сложности 15 наименований. У значительного числа респондентов район ассоциируется с такими словами как: «родной», «любимый» – 18,5%, также многие жители отметили Волгу – как главную природную достопримечательность – 9,2%, сельское хозяйство – 9,2%, среди ассоциаций есть и негативные образы, такие как – «плохие дороги в с. Екаториновке» - 2,5%, «нестабильность» – 4,8%, безработица – 3,5%. Другие варианты: восстановление старинных зданий, белохвостый орлан, нефтедобыча, район-труженик (труд).

Многие из анкет не содержали ответа на этот вопрос, что связано, вероятно, с тем, что район позиционируется до-вольно слабо и не вызывает стойких ассоциаций даже у собственных жителей.

Среди имен, ассоциирующихся с Безенчукским районом, респонденты называют директора ООО «Скорпион» В. Дени-сова – 8,3%; бывшего главу администрации Е.В. Сараева – 8,3%; директора спортивной школы «Ринг» А.А. Маменкова – 7,5%; первого руководителя Безенчукского района Ф.В. Емельянова – 7,5%; Г.В. Налашникова – 6,2 и др. Все они, несомненно, неравнодушные люди, отдающие и отдавшие немало сил на благо процветания родного района.

В анкете мы просили респондентов ответить на вопрос о том, что может сделать имидж района более привле-кательным для жителей и туристов. Подавляющее большинство респондентов оставили его без адекватного ответа. Разнородные ответы: «благоустройство территории», «новые рабочие места», «доступные жилье», «создание произ-водства», «культурный досуг», «железная дорога», «реклама», «развитие инфраструктуры», «привлечение инвесторов», «экологическое состояние».

К предприятиям бизнеса, формирующим положительный имидж Безенчукского района, респонденты почти единодушно отнесли ООО «Скорпион» (56,2%, при этом валидный процент, т.е. соотношение данного ответа к числу заполненных респондентами ответов составило 82,4%). Другими словами, данное предприятие выделили четыре пятых общей суммы респондентов, давших какие бы то ни было ответы на данный вопрос. Другой популярный ответ – сельхозпредприятия района в целом (44,7%), самым популярным среди них стало ООО «Русское подворье». Следует отметить, что для того, чтобы эти предприятия действительно создавали положительный имидж района и служили его визитной карточкой, необходима планомерная работа по продвижению их продукции за пределы района, включающему четкую привязку продукции к месту производства. Другими словами, такая продукция обязательно должна иметь элементы районной идентичности.

В ответе на вопрос о недостающих в районе предприятиях и производствах респонденты выделяли предприятия по переработке сельхозпродукции (43,8%), предприятия бытового и медицинского обслуживания (29,4%) и организации культурного досуга и туризма (по 7,4%).

Анкетный опрос показал, что абсолютное большинство респондентов хотели бы видеть свой район экономически и социально благополучным. Так как Безенчукский район, несомненно, обладает определенным потенциалом в сфере стабильного социально-экономического развития, основной задачей продвижения муниципального района становится корректировка существующего имиджа в сторону желаемого, а также разработка собственного бренда.

РАЗДЕЛ II. СТРАТЕГИЯ СОЦИАЛЬНО-ЭКОНОМИЧЕСКОГО РАЗВИТИЯ МУНИЦИПАЛЬНОГО РАЙОНА БЕЗЕНЧУЖСКИЙ НА ПЕРИОД ДО 2030 ГОДА

2.1 Анализ конкурентных преимуществ муниципального района Безенчукский
Для совместного анализа внутренней и внешней среды муниципального района Безенчукский использованы методы SWOT-анализа и PEST-анализа.

В рамках проведенного SWOT-анализа были определены сильные и слабые стороны социально-экономического по-ложения муниципального района, возможности и угрозы его перспективному развитию по каждому из четырех основных аспектов: социум, среда обитания, предприниматель, институт местного самоуправления (таблицы 2.1-2.4).

Проведенный PEST-анализ позволил выявить внешние социальные, технологические и экономические факторы макросреды (дальнего окружения) и микросреды (ближнего окружения) развития муниципального района.

2.1.1 SWOT-анализ по направлению «Муниципальный район – социум»

Таблица 2.1 – Результаты SWOT-анализ по направлению «Муниципальный район – социум»

Преимущества S (Сильные стороны)	Недостатки W (Слабые стороны)
1	2
Численность и плотность населения	
- только в двух сельских поселениях – Ольгино и Кулино наблюдается рост численности населения.	- с 2007 по 2017 гг. численность населения в муниципальном районе Безенчукский сократилась на 2623 чел. или на 6,1 %;

- процесс депопуляции можно охарактеризовать как долгосрочный, сплошной и неровный; по своему значению его можно оценить, как высокий уровень слабой депопуляции.	
Т (возможности)	О (угрозы)
При таких темпах снижения численности населения период уменьшения численности населения вдвое будет равен 60-65 годам.	
Состав и структура населения	
- сглаживается гендерная асимметрия: с 1 января 2010 г. по 1 января 2016 г. разница между удельным весом численности мужчин и женщин с 8,6 п.п. снизилась до 7,0 п.п.	- средний возраст населения имеет тенденцию к росту и составляет в 2016 г. 41,52 года;
- численность детей ясельного возраста (0-3 года) с 210 по 2016 гг. выросла на 6,3 %;	- средний возраст женщин в 2016 г. приблизился к границе репродуктивного возраста и составил 43,87 года;
- численность дошкольного контингента (3-7 лет) выросла на 22,1 %;	- численность женщин репродуктивного возраста (15-49 лет) сократилась на 14,9% по сравнению с 2010 г.;
- численность детей школьного возраста (7-15 лет) выросла на 16,0 %;	- на 1 января 2016г. численность лиц, моложе трудоспособного возраста не высока от общей численности населения и составила 16,7 %;
- численность лиц, моложе трудоспособного возраста выросла на 13,7%, в сравнении с 2010г..	- численность лиц старше трудоспособного возраста в 2016 г. на 18,2 % выше, чем в 2010 г.;
	- численность долгожителей (80 лет и старше) на 1 января 2016 г. на 15,4 % выше, чем в 2010 г.;
	- на 1 января 2016 г. по сравнению с 2010 г. существенно вырос общий коэффициент демографической нагрузки (на 27,5 %) и составил 640 чел. на каждые 1000 человек в возрасте от 15 до 59 лет.
Т (возможности)	О (угрозы)
В ближайшие 10-15 лет будет осуществляться планная замена уходящих трудовых ресурсов.	- Проявится низкая эффективность мероприятий по стимулированию рождаемости;
	- демографическое постарение населения ляжет тяжелым бременем не только на муниципальный бюджет, но и трудоспособное население, что приведет к объективной необходимости роста производительности труда.
Воспроизводство населения	
- снижается число внебрачных рождений – в 2016 г. он составил 21,7 % от общей численности рожденных родилось у женщин, не состоявших в зарегистрированном браке;	- общий коэффициент рождаемости снижается: в 2016 г. он составил 11,4 родившихся на 1000 чел. населения, что на 0,1 промилльных пункта ниже, чем в 2015 г., оценивается как очень низкий;
- для длинного ряда динамики и укрупнения анализируемых временных интервалов общий коэффициент смертности имеет тенденцию к снижению;	- коэффициент рождаемости в расчете на 1000 женщин фертильного возраста в муниципальном районе в 2015 г. по сравнению с 2014 г. снизился с 55,48 родившихся в расчете на 1000 женщин фертильного возраста до 52,11 родившихся, это оценивается как низкий уровень рождаемости;
- анализ динамики показателя замены ушедших поколений родившимися свидетельствует о том, что в последние годы ситуация стала улучшаться.	- из всех умерших, каждый четвертый умирает в трудоспособном возрасте;
	- из всех умерших в 2016г. в трудоспособном возрасте 80,4 % составили мужчины;
	- наиболее опасными болезнями, приводящими к смерти в муниципальном районе, являются болезни системы кровообращения (43,8 % от общей численности умерших), новообразования (15,1 % от общей численности умерших, причем 96,7 % из них от злокачественных новообразований) и несчастные случаи, отравления и травмы (13,2 % от общей численности умерших);
	- для демографического развития характерен суженный, регрессивный тип воспроизводства;
	- в 2016 г. на 100 умерших пришлось только 76 родившихся;
	- в 2016 г. коэффициент естественной убыли составил 3,5 чел. на каждую 1000 человек населения;
	- миграция населения по годам колеблется неравномерно, только в 2016г. численность прибывших на 7 чел. превысила численность уехавших, а в предыд