

Активны как всегда

Выявлены самые спортивные педагоги района



Хобби для души и дела

Людмила Сидорова из райцентра в кролиководстве стала докой

Газета Любинского района Омской области

Издаётся с 6 декабря 1933 года.

Маяк

№ 45 (9889) 16 ноября 2012 г. (16+)

<http://www.mayak-gazeta.ru>

Александр Михайлович Богер, механизатор ЗАО «Р. Люксембург», признан победителем областного конкурса... стр. 5



Любинские дорожники к снегопадам готовы стр. 3



ДЛЯ ДЕТЕЙ ВТОРАЯ МАМА - ВОСПИТАТЕЛЬНИЦА САДА стр. 9

Сегодня, 16 ноября, работники сельского хозяйства и перерабатывающей промышленности Омской области отмечают профессиональный праздник стр. 3, 5

Здравоохранение

Молодые специалисты - отличники и оптимисты

Автор
ЮЛИЯ ФОГЕЛЬ.

Алёна Владимировна Барковская, уроженка Большерецкого района, с отличием закончила Санкт-Петербургскую медицинскую академию им. И.И. Мечникова по специальности неврология, затем ординатуру при академии. Работу в Любинской ЦРБ ей предложили в Министерстве здравоохранения Омской области. Она признаётся, что удобное месторасположение района и радушный приём в больнице стали основными аргументами в пользу её переезда в Любино.

В августе в наш район вернулся молодой специалист врач акушер-гинеколог Анна Евгеньевна Чернышова. После окончания Казанской средней школы она обучалась в Омской государственной медицинской академии, затем - в интернатуре при родильном доме №1 г. Омска.

Скидки на молодость у молодых врачей нет. Они несут такую же нагрузку, как и опытные коллеги.



Слева направо: врач акушер-гинеколог Анна Чернышова и врач невролог Алёна Барковская пришли работать в Любинскую ЦРБ.

Цифры. Цитаты

84018 тонн зерна

при урожайности 13 центнеров с гектара намолотили хлеборобы Любинского района в 2012 году, показав шестой результат в Омской области.

1589 тонн молока

закуплено у населения Любинского района на последующую промышленную переработку, что на 35% больше к уровню прошлого года.

“ Мы сделаем всё возможное, чтобы и впредь помогать хлебопекарным предприятиям товарными субсидиями и не допустить резкого увеличения цены на хлеб.

Виктор Назаров, губернатор Омской области, в прямом эфире программы 12 канала «Диалог с губернатором» по поводу формирования цены на хлеб.



стр. 4

Срочно требуется помощь!

Остановить болезнь, пока не поздно...



У 3-летнего Гриши Вдовина в марте 2012 года было обнаружено страшное заболевание - опухоль правой ножки мозга. В июле за лечение Гриши взялись нейрохирурги в

НИИ им. Н.Н. Бурденко в Москве. Малыш стойко пережил сложнейшую операцию, прошел курс реабилитации. Но при очередном плановом обследовании врачи обнару-

жили, что опухоль снова растёт. Темпы роста не позволяют ждать планового лечения в Москве. Уже 25 ноября Гришу готовы принять в университетской клинике в не-

мецком городе Тюбинген. На операцию и лечение потребуется 44 000 евро. Но финансовые возможности семьи Вдовиных не позволяют собрать всю сумму для лечения.

В наших силах помочь мальчику остановить болезнь!

Пожертвования принимаются по следующим реквизитам: ОРОО «БЦПД «Радуга» ИНН 5503097573 КПП 550301001 БИК 045209673 Р/с 40703810945400140695 Омское отделение Сбербанка России № 8634 г. Омска к/с 30101810900000000673 в ГРКЦ ГУ, или по адресу: Россия, г. Омск, ул. Красина, 4/1. Тел.: +7 (3812) 908-902 <http://raduga-omsk.ru>.

В Муромцевском районе создаётся комплекс по выращиванию КРС

В поселке Качесово Муромцевского района создается современный животноводческий комплекс по откорму и разведению высокопродуктивной породы крупного рогатого скота. Инвестиционный проект общей стоимостью более 400 млн рублей будет полностью реализован в 2015 году. К этому времени планируется построить 20 ангаров и выгульных площадок для содержания

пяти тысяч животных, создать около 80 рабочих мест, выйти на полную производственную мощность - не менее 650 тонн мяса в год.

В перспективе инвестиционный проект может претендовать на привлечение средств областного бюджета. На региональном уровне действуют меры государственной поддержки животноводства. Юридические лица и частные

предприниматели могут получать областные субсидии на возмещение части затрат на строительство и оснащение животноводческих комплексов. С учетом сложностей по заготовке кормов нынешнего урожая региональный Минсельхоз планирует снизить требования к животноводческим предприятиям по повышению продуктивности с 200 до 100 голов за отчетный период.



Образование



Премии - учителям

Педагоги системы общего образования Омской области получают новогодние премии. Региональное Правительство на эти цели выделит из бюджета дополнительно 160,7 млн рублей. Эти средства будут направлены на выплаты из стимулирующей части фонда оплаты труда по результатам педагогической деятельности в 2012 году. Как сообщили в Министерстве образования области, дополнитель-

ное финансирование поступит на счета общеобразовательных учреждений региона в декабре.

Стоит отметить, что в сентябре среднемесячная номинальная начисленная зарплата педагогов Омской области с учетом среднего сложившегося в регионе показателя учебной нагрузки достигла 22 тыс. рублей, что соответствовало уровню средней зарплаты по экономике. Принятое решение об увеличении

стимулирующего фонда оплаты труда позволит премировать педагогов по итогам года за качество и эффективность результатов деятельности и при этом не допустить отставания их зарплат от уровня средней по региону зарплаты, традиционно вырастающий в декабре с учетом годовых начислений и премиальных выплат.

В ТЕМУ

С 1 января 2012 года размер среднемесячной заработной платы педагогических работников (за исключением учителей) государственных и муниципальных учреждений Омской области, реализующих основные общеобразовательные программы и дополнительные образовательные программы, увеличен на 30 процентов.

С 1 апреля размер среднемесячной заработной платы учителей государственных и муниципальных образовательных учреждений, реализующих общеобразовательные программы, вырос на 10 процентов.

ИП «Омская губерния».

Доступная среда

Равные возможности для всех

На коллегии в районной администрации, состоявшейся 9 ноября, был рассмотрен вопрос реализации долгосрочной целевой программы «Доступная среда», рассчитанной на 2011-2015 годы.

Автор
ИРИНА МАЛМЫГО.

Глава муниципального района А.К. Рахимжанов проинформировал членов коллегии и приглашенных о том, что в Любинском районе создана организация инвалидов, председателем которой является С.В. Гончаренко. Таким образом, вопрос, стоявший на повестке дня долгие годы, решен, и теперь интересы этой категории граждан представляет юридически зарегистрированная организация.

Заместитель главы Любинского района по социальным вопросам Е.А. Кириенко в докладе осветила аспекты по созданию равных возможностей для граждан с ограниченными возможностями здоровья, которых в районе насчитывается 3301 взрослый и 166 детей.

Программа состоит из четырех разделов, охватывающих все стороны жизнедеятельности. Самым трудным и финансово-ёмким является второй раздел - обеспечение беспрепятственного доступа к объектам со-

циального назначения и транспорту. На эти цели в районном бюджете предусмотрено 1,441 тыс. рублей. С привлечением внебюджетных средств оборудованы пандусами управление образования, любинские художественная школа и школа искусств, районный Дом культуры, районный музей и Красноярская школа искусств.

Центром занятости населения трудоустроено 18 граждан, из них пять - на квотируемые рабочие места. Планируется трудоустройство инвалидов в ООО «Коопхлеб», ООО «Домоуправ» и НПФ «Внедрение», ЗАО «Рассвет».

Обеспечение доступности информационных услуг и связи занимают в основном социальные службы, образовательные учреждения, которые предоставляют гражданам с ограниченными возможностями всю необходимую информацию, обучают компьютерной грамотности и так далее.

Охвачены вниманием и дети-инвалиды. Так, Любинский детский сад №5 комбинированного вида посещают как здоровые дети, так и с ограниченными возможностями. В школах района функционируют восемь коррекционных классов, в Любинской СОШ №1 оборудована интернет-площадка для дистанционного обучения детей на дому. Однако, Е.А. Кириенко акцентировала внимание на том, что количество детей с ограниченными возможностями увеличивается, а многие из них не проходят специальную медкомиссию, не получают соответствующего статуса, а значит, лишены господдержки. Большой частью это происходит по вине родителей, ведущих асоциальный образ жизни. Докладчик призвала представителей всех служб и учреждений, которые по роду деятельности соприкасаются с данной категорией детей, инициировать мероприятия по оформлению инвалидности.



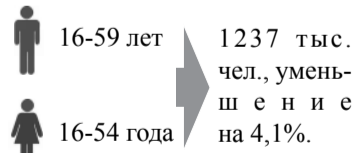
Андрей Вебер (на переднем плане) из команды Любинского района на Областных играх для лиц с ограниченными возможностями здоровья, 2012 г.

Перепись - 2010

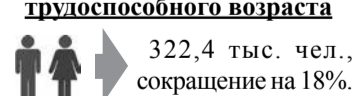
Кто живёт дольше - мужчины или женщины?

По информации Росстата, в России продолжается процесс демографического старения населения, а численность женщин превышает численность мужчин, особенно в старших возрастных группах. Как обстоят дела в Омской области?

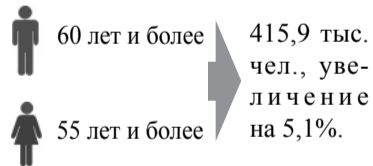
Трудоспособное население



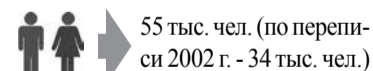
Население младше трудоспособного возраста



Население старше трудоспособного возраста



Лица старше 80 лет



Соотношение полов



Мужчин трудоспособного возраста больше на 4,1%, чем женщин того же возраста.

Изначально при рождении на 100 девочек приходится 106 мальчиков. Это соотношение является биологической закономерностью. Численное превосходство мужчин сохраняется до 19-20 лет, но в дальнейшем мужчины утрачивают это преимущество, и в возрастной группе 65 лет и старше женщин уже более чем в два раза больше, чем мужчин.

Кстати

<http://omsk.gks.ru> - сайт Омскстата, где можно ознакомиться с итогами Всероссийской переписи населения 2010 года.

Ваша реклама - в районах Омской области

Уважаемые рекламодатели! Свою рекламу вы можете разместить не только на страницах районной газеты «Маяк», но и в газетах Марьяновского, Тюкалинского, Саргатского, Называевского, Усть-Ишимского, Москаленского, Крутинского, Горьковского районов. Для этого вам необходимо обратиться в отдел рекламы газеты «Маяк» по адресу: р.п. Любинский, ул. 40 лет ВЛКСМ, 9.

Любинцы на Агронеделе

С 15 по 17 ноября в Омске проходит выставка-ярмарка «Сибирская агропромышленная неделя», на которой подводятся итоги работы сельскохозяйственной отрасли.

Традиционно участниками выставки от Любинского района стали ЗАО «Любинский молочноконсервный комбинат», ООО НПФ «Внедрение»,



Любинский район - участник выставки.



ООО «Кооплех», ЗАО «Птицефабрика Любинская», районный историко-краеведческий музей имени И.С. Коровкина.

Любинские предприятия представили брендовую продукцию, пользующуюся большой популярностью не только на территории Омской области, но и за её пределами.

Впервые на «Сибирской агропромышленной неделе» проходит Фестиваль молока, на котором демонстрируются различные виды молочной продукции от производителей региона. Среди участников фестиваля - Любинский МКК, в выставочной экспозиции которого представлены новинки: молоко сгущенное обезжиренное, сгущенка с сахаром и цикорием и новая торговая марка «MILBERRY». Любинцы привлекают посетителей выставки дегустацией продукции, играми и конкурсами.

Соцзащита

Ежемесячная выплата ветеранам

В связи с изменениями, внесенными в Закон «Кодекс Омской области о социальной защите отдельных категорий граждан» с 1 июля 2012 года введена ежемесячная денежная выплата ветеранам Омской области в размере 512 рублей.

Гражданам, проживающим на территории Любинского муниципального района, ранее получившим удостоверение, либо

вновь прибывшим, необходимо обратиться в срок до 15 декабря 2012 года в Центр социальных выплат и материально-технического обеспечения по адресу: р.п. Любинский, ул. Почтовая, д. 8 А, каб. 2, 3, с 9.00 до 17.00 час., перерыв на обед - с 13.00 до 14.00 час., кроме пятницы. При себе иметь паспорт, удостоверение. Телефон для справок: 2-11-41.

Ситуация

К снегопадам готовы

По словам директора Любинского ДРСУ А.Р. Репина, предприятие полностью готово к борьбе со снегом. На его уборке задействовано 14 единиц спецтехники. Запаса горюче-смазочных материалов хватит до 10 декабря. С городскими и сельскими поселениями заключены договоры

на выполнение работ на общую сумму около 300 тысяч рублей.

На расчистке снежных заносов в райцентре задействовано четыре единицы техники. Два трактора предоставило поселению Любинское ДРСУ, по одному - ООО «Домоуправ» и ООО «Любинское ЖКХ».



Новости

Квадратные метры растут

За 10 месяцев 2012 года в Любинском районе введено в эксплуатацию 10 тысяч квадратных метров жилья. По этому показателю любинцы по-прежнему занимают лидирующие позиции среди сельских районов Омской области.

В настоящее время ещё не все граждане, занимавшиеся строительством жилья в текущем году, оформили необходимые документы, поэтому к концу года «метраж» возрастёт.

Покровка будет с газом

Жители д. Покровка по собственной инициативе занялись газификацией жилья. Несмотря на высокую стоимость работ, «голубое топливо» решили подвести почти все: 26 из 32 дворов. Сбором средств и оформлением документов занимается староста деревни У. Жолдоспаева. Из бюджета Замелетёновского сельского поселения выделены средства на оплату технических работ.

Газ в дома сельчан планируется подвести от газопровода, проложенного рядом с деревней. Достигнута договорённость на проведение работ с ООО «Мультигаз». Подключение газа намечено на 2013 год.

Музыке покоряются сердца

Воспитанники Любинской детской школы искусств Алёна Гаммермайстер, Ирина Герцен (преподаватель Н.Н. Матюшенко) и Маргарита Белоусова из Красноярской детской школы искусств (Е.Г. Белоусова) представят Любинский район 18 ноября на IX Областной олимпиаде по сольфеджио.

Всего в Олимпиаде примут участие около 100 учащихся старших классов ДШИ, ДМШ из Омской области, студентов музыкальных училищ и колледжей г. Омска.

ОРВИ болей меньше

По информации филиала Центра гигиены и эпидемиологии, в Любинском районе за 10 месяцев 2012 года зарегистрировано 2025 случаев заболеваемости ОРВИ (из них у детей до 17 лет - 1624), что меньше в 2,2 раза к уровню прошлого года.

В течение недели, с 5 по 11 ноября, зарегистрировано 32 случая заболевания ОРВИ, из них 22 - дети до 17 лет.

Кадры

Животноводы повысили квалификацию



Михаил Петрович Погребняк, профессор Института ветеринарной медицины и биотехнологий при ОмГАУ, рассказывает о создании оптимального микроклимата и выращивании здоровых телят.

Сотрудники Омского аграрного университета прочитали курс лекций для животноводов, работающих на сельхозпредприятиях Любинского района: зоотехников, бригадиров животноводства, операторов по искусственному осеменению сельскохозяйственных животных, управляющих отделениями, ветеринаров. Обучение прошли 12 человек из ЗАО «Рассвет», ЗАО

«Р. Люксембург», ИП Комков, СПК «Веселополянский», ООО «Сибирская земля». Все слушатели успешно сдали зачеты по основным дисциплинам и получили удостоверения.

Учеба для животноводов района централизованно проводилась последний раз в 2003 году. Нынешнее обучение оплачено из районного и областного бюджетов.

МНЕНИЕ

Надежда Петровна Шек, оператор по искусственному осеменению сельскохозяйственных животных Китайлинского отделения ЗАО «Рассвет»:



- За время обучения мы получили полезную информацию по различным направлениям в животноводстве. Кроме этого, руководство нашего сельхозпредприятия регулярно направляет работников на повышение квалификации в г. Омск. Я обучалась в 2010 году два месяца, приобрела много знаний, которые пригодились в профессиональной деятельности. Так что учеба, как говорится, лишней не бывает.

Опрос

Нарушают ли ваши трудовые права?

Такой вопрос мы задали жителям района, предлагая три варианта ответа: нарушают, не нарушают, затрудняюсь ответить.

В опросе приняли участие 40 респондентов, занятых в разных сферах деятельности: образовании, здравоохранении, социальных учреждениях, производстве. Большинство опрошенных ответили, что работодатели нередко выходят за рамки трудовых соглашений. Чаще всего нарушения вызывают сверхурочная работа и отсутствие необходимых условий на рабочем месте. Пять человек признались, что сами не безгрешны, а во взаимоотно-

шениях с работодателями их всё устраивает. Четверо опрошенных затруднились ответить на вопросы.



Комментарий помощника прокурора о соблюдении трудового законодательства в Любинском районе читайте на 9 стр.

Развитие

АПК. Новый импульс

Министерство сельского хозяйства и продовольствия Омской области подготовило проект новой программы развития АПК, которую в ближайшее время намерено вынести на рассмотрение регионального кабинета министров.

Об этом сообщил 13 ноября на пресс-конференции министр сельского хозяйства и продовольствия Омской области Виталий Эрлих.

Документ рассчитан до 2020 года. На развитие и поддержку сельского хозяйства из средств областного бюджета по проекту программы в 2013-2020 годах планируется направить 11,3 млрд рублей. Не менее 11 млрд рублей будет привлечено из федерального бюджета.

Предусматривается развитие основных направлений сельского хозяйства региона, среди которых развитие производства, переработки и реализации продукции растениеводства, животноводства, поддержка малых форм хозяйствования, устойчивое развитие сельских территорий, развитие кадрового потенциала, инновационное и информационное развитие и другие.

ИП «Омская губерния».



Омская область продовольствием обеспечена

6 ноября в эфире ГТРК-Омск (12 канал) состоялся очередной «Диалог с губернатором». Виктор Назаров и представители регионального агропрома ответили на вопросы омичей.

Главной темой передачи стала ситуация в аграрном секторе Прииртышья. Глава региона рассказал о новых программах поддержки аграриев со стороны регионального правительства. Одна из них касается сельхозпредприятий, которые увеличат дойное стадо как минимум на 200 голов, возьмут целевой кредит на строительство новых животноводческих комплексов или расширение уже действующих производств. Из областного бюджета им помогут погасить до 30 процентов целевого банковского кредита или собственных затрат.

Второе приоритетное направление поддержки аграриев - участие в создании крупных промышленных комплексов по переработке сельхозпродукции. Инвесторам, вкладываю-

щим средства в их создание, региональный бюджет также помогает через частичное погашение кредитных ставок.

Хватит ли Омской области полученного урожая для обеспечения продовольственной безопасности региона? Министр сельского хозяйства и продовольствия Виталий Эрлих успокоил телезрителей: и в нынешний тяжелый год Омская область произвела столько продовольствия, что все еще перекрывает мировой критерий продбезопасности. Страна или регион должны обеспечивать себя собственными продуктами питания на 70 процентов. Прииртышье уверенно вписывается в это условие.

Сегодня цена хлеба в Омской области самая низкая по Сибирскому федеральному

округу. Чтобы удержать ее, на предприятия, выпекающие массовые сорта хлеба, ежедневно направляются по 500 тонн пшеницы и ржи из резервного фонда. И до нового года рост цен на хлеб удастся сдержать. Дальнейшая цена на главный во все времена продукт питания будет зависеть от того, по какой стоимости область закупит зерно для пополнения резервного фонда. «Мы, разумеется, сделаем все возможное, чтобы найти зерно подешевле, в частности, в рамках интервенционного фонда, - подчеркнул губернатор. - Чтобы и впредь помогать хлебопекарным предприятиям товарными субсидиями и не допустить резкого увеличения цены на хлеб».

Еще одна важная проблема, затронутая в «Диалоге с губернатором», - мелиорация. Нынешний год подтвердил ее значимость: где сохранились поливные системы, там аграрии получили хороший урожай и зерна, и овощей. В ближайшем будущем намечено принципиально изменить подход к инвестициям в мелиорацию: не делить деньги по группам аграриев, как сегодня, а по очереди концентрированно направлять их в конкретные хозяйства, сохранившие поливные системы и желающие их развивать.

По материалам газеты «Омская правда» (№70, 07.11.12 г.).

Итоги

От потенциала - к результату

Итоги уборочной кампании и обеспечения животноводства кормами были рассмотрены на коллегии районной администрации 9 ноября.

ЗАПАСЛИ ХЛЕБ, ЗАГОТОВИЛИ КОРМА

Директор Центра развития сельского хозяйства В.В. Верченко в докладе отметил, что Любинский район в условиях засухи добился неплохого урожая: намолочено 84018 тонн зерна при урожайности 13 центнеров с гектара. Это третий результат в южной лесостепной зоне и шестой результат в Омской области. Однако, разбег урожайности по хозяйствам от 5 до 21 ц/га еще раз показал, что с землей нужно работать лучше.

Семян под урожай будущего года засыпано 100% от потребности, но проверены на качество менее 20%. Кормов заготовлено с учетом переходящего запаса 30 ц.к.е. на условную голову. При этом СПК «Веселополянский» стал участником областной программы по поддержке сельхозтоваропроизводителей в закупке кормов.

За счет приобретения льготного топлива хозяйства района сэкономили более 12 миллионов рублей. Но и здесь наблюдается различный подход: одни предприятия активно пользуются поддержкой и уже сегодня запасаются топливом на следующий весенне-полевой сезон, а другие от этого отказываются. В результате закуплено 1728 тонн, а 68 тонн топлива остались не потребованными.

В настоящее время в районе начато проведение биоклиматического анализа почвы, что послужит основой для субсидирования полеводства по федеральной программе.

ВАЖЕН АНАЛИТИЧЕСКИЙ ПОДХОД

Глава Любинского района А.К. Рахимжанов высказал ряд критических замечаний по развитию сельскохозяйственной отрасли, отметив, что нужен глубокий анализ потенциальных возможностей каждого хозяйства и их эффективного использования. Важно организовать предупредительную работу с тем, чтобы заранее прогнозировать объективные и субъективные потери производства сельхозпродукции и пути их минимизации. Так, убытки только из-за нарушения технологической дисциплины по хозяйствам составили от 1,5 млн до 6 млн рублей. Центру развития сельского хозяйства рекомендовано пересмотреть формы и методы взаимодействия с сельхозпредприятиями, а также стратегию и тактику развития отрасли в целом.

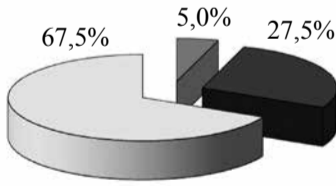
ИРИНА МАЛЫМЬГО.

Опрос

Какую продукцию вы предпочитаете?

На этот вопрос ответили омичи во время «Диалога с губернатором».

- зарубежных производителей
- отечественных производителей
- омских производителей



Эксперимент

Как отличить молоко от молочного напитка?

Министру В.А. Эрлиху в прямом эфире «Диалога с губернатором» ведущие программы предложили отличить на вкус цельное молоко от молочного напитка. Виталий Александрович с заданием справился, хоть и признался, что сделать это было достаточно трудно.

ПРОСТЫЕ СОВЕТЫ:

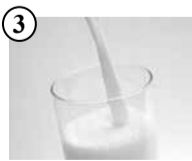
1 Изучите информацию на упаковке молока. Если питьевое молоко произведено в соответствии с

Техническим регламентом на молоко и молочную продукцию, а также ГОСТ Р 52090-2003, значит, в ваших руках натуральный продукт. Если продукт называется «Молочный напиток», «Восстановленное молоко»,

«Нормализованное молоко», значит, это сырьё не цельное.



2 На пакетах с цельным молоком производители имеют право писать «Рекомендовано для детей до 6-ти лет и младенцев». Если такая фраза есть, можете не сомневаться в натуральности продукта.



3 Оставьте стакан при комнатной температуре на сутки. За это время цельное молоко должно скиснуть, а пастеризованное заквасится спустя двое суток. С порошковым молоком на первые и вторые сутки ничего, кроме выпаривания. На стенках стакана должны остаться характерные круги.

Награждены лучшие труженики села

В рамках «Сибирской агропромышленной недели» состоялось награждение работников агропромышленного комплекса Омской области, достигших высоких производственных показателей в 2012 году.

Почетными грамотами правительства

Омской области и денежными премиями награждены С.В. Иванько, водитель ООО «Племзавод Северо-Любинский», Ф.Я. Адам, тракторист-машинист ЗАО «Р. Люксембург», В.М. Коновалов, животновод на выращивании молодняка СПК «Сибирь».

Почетными грамотами министерства

сельского хозяйства и продовольствия Омской области отмечены М.М. Богер, оператор по искусственному осеменению сельскохозяйственных ЗАО «Р. Люксембург», А.Н. Герасимов, тракторист-машинист ЗАО «Рассвет», Н.М. Ковалевская, телятница на выращивании молодняка СПК «Сибирь».

Уважаемые труженики села, работники перерабатывающей промышленности!

Примите искренние поздравления с профессиональным праздником!

Сельский труд сколь велик, столь и тяжел. Земля требует высокой самоотдачи и хозяйского отношения, терпения и упорства, мудрости и трудолюбия.

Вы несете нелёгкую ношу забот, чтобы на наших столах всегда были хлеб, мясо, молоко, овощи. Ваш труд является залогом социальной стабильности и благополучия.

Вы достойно поработали в этом году. Агропромышленный комплекс выстоял в жесточайших условиях летней засухи и обеспечил продовольственную безопасность региона. Сбранного урожая вполне хватит, чтобы обеспечить внутренние потребности в сельскохозяйственной продукции.

Сегодня перед вами стоят важные задачи - реализовывать в аграрном секторе высокотехнологичные проекты и развивать переработку сельскохозяйственного сырья. От их решения во многом зависит сбалансированное развитие районов области.

Низкий поклон и огромная благодарность за ваш добросовестный, напряженный труд! Желаем вам и вашим семьям доброго здоровья, счастья, благополучия и всего самого доброго!

В.И. Назаров,
губернатор Омской области.
В.А. Варнавский,
председатель Законодательного собрания Омской области.

Если любишь дело - быть тебе первым!

Механизатор Александр Михайлович Богер из ЗАО «Р. Люксембург» признан победителем областного конкурса «Лучший работник сельскохозяйственного производства Омской области» в 2012 году. Вчера в ТВИ «Континент», где проходит «Сибирская агропромышленная неделя», ему вручены ключи от мини-трактора.

Автор
ОЛЕГ ЛЫСАКОВ.

Трудиться разнорабочим в сельском хозяйстве А.М. Богер начал 15-летним пареньком. Затем, после службы в армии, вернулся и работает по настоящее время в ЗАО «Р. Люксембург» механизатором. Имея за плечами большой трудовой опыт, он профессионально разбирается в технике, следит за её исправным состоянием.

Работы у механизатора хватает в любое время года. Весной - посев зерновых, летом - заготовка кормов. В зимнее время на тракторе МТЗ-82 на ферме обслуживает более 200 коров. Но самая любимая пора Александра Михайловича - уборка урожая.

- Когда убираешь хлеб, испытываешь гордость и при этом понимаешь, какая большая возло-



жена ответственность, - делится мнением механизатор. - Для меня самое интересное - наблюдать за тем, как зерно из шнека сыплется в бункер словно золотой дождь.

Любовь к технике Александр Михайлович привил и своему сыну Михаилу, который в настоящее время служит в Вооружен-

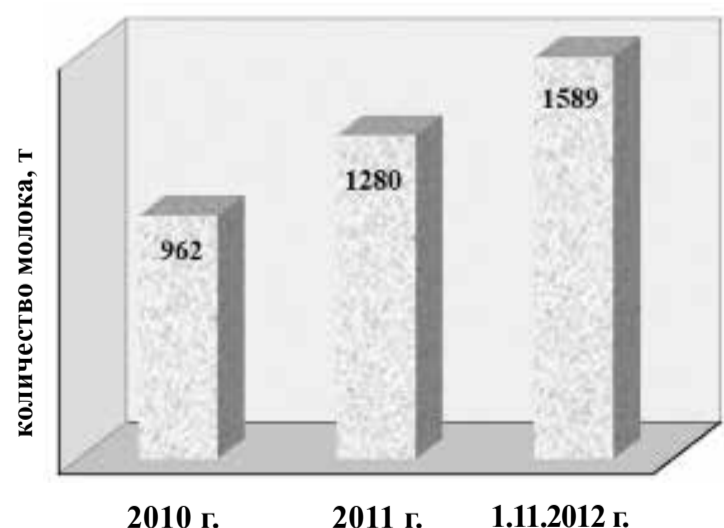
ных Силах. Учасье в школе, Богер-младший постоянно участвовал в районных и областных соревнованиях ученических производственных бригад, в конкурсе пахарей занимал призовые места.

Александр Михайлович считает, что не ошибся с выбором профессии. По его мнению, вы-

сокие результаты зависят от отношения к своему делу. Руководство хозяйства высоко оценивает профессионализм А.М. Богера, в 2011 году доверило ему новый комбайн «Полесье». Среди коллег и односельчан Александр Михайлович также пользуется большим авторитетом.

ЗАКУП МОЛОКА

на последующую промышленную переработку в личных подсобных хозяйствах Любинского района



Цифра

На 35% больше

сдано молока личными подсобными хозяйствами района на последующую промышленную переработку по сравнению с показателем на 1 ноября 2011 г.

Личное подсобное

Молочные берега личных подворий

Закуп молока у населения на последующую промышленную переработку в Любинском районе с каждым годом увеличивается. Ежегодно накануне сельскохозяйственного праздника подводятся итоги конкурса на лучшего сдатчика молока с вручением денежных премий 15-ти лучшим владельцам личных подворий.

По итогам 2012 года наибольшее количество молока на последующую промышленную переработку реализовали жители Большаковского поселения, заняв первые четыре позиции: С.А. Южкова сдала 30950 кг молока, Ф.А. Шмидт - 25234 кг, Н.А. Жумабаева - 23160 кг, С.Ф. Шмидт - 21351 кг молока. Пятерку лучших сдатчиков замкнула О.В. Берлева из Протопоповского поселения, на ее счету 18680 кг молока.

Достойный вклад в молоч-



Светлана Южкова признана лучшим сдатчиком молока Любинского района в 2012 году.

ную реку внесли Ю.А. Фехнер, В.В. Попов, Л.Р. Карабута, К.В. Черемисин, В.М. Светличная, С.А. Цымбал, Н.М. Инютин, Г.Г.

Исмагилова из Казанского с/п, В.И. Гнатюк из Большаковского с/п, Е.П. Маурер из Замелетовского с/п.

Конкурс

Автор
ЮЛИЯ ФОГЕЛЬ.

Для детей вторая мама - воспитательница сада

Эти слова, ставшие девизом муниципального этапа конкурса «Воспитатель года», очень точно характеризуют суть профессии. Ведь, оставляя ребёнка в детском саду, мы передаём воспитателям самое дорогое, что у нас есть, а вместе с тем и часть своих обязанностей.

В наше время воспитатели нужны не только добрые, внимательные, любящие детей, но и умеющие работать по новым программам, создавать свои методики. Нагрузка и ответственность большая, и не каждый отважится посвятить свою жизнь малышам.

В конкурсе, призванном повысить престиж профессии и распространить передовой опыт педагогов, участвовали шесть воспитателей из детских садов района.

В течение двух дней они делились опытом, проводили практические занятия, обсуждали возникающие проблемы. Готовились, переживали, волновались. И вот финал. В торжественной обстановке названы



Слева направо: воспитатели Е.В. Каткова, И.А. Зеленцова, Е.В. Ерохина.

фамилии лучших. Победителем конкурса стала воспитатель Любинского детского сада №2 И.А. Зеленцова, которая показала пример обучения малышей компьютерной грамотности. На втором месте воспитатель из Любинского детского сада №3 Е.В.

Ерохина, на третьем - Е.В. Каткова из Квасовского детского сада. Все они отмечены сертификатами за участие, а призёры - памятными подарками. Победителю в качестве награды вручен сертификат на приобретение нетбука.

Спартакиада

Автор
ОКСАНА СПОДАРЕНКО.

Активны как всегда



На волейбольном поле - игроки Красноярской СОШ и Любинской СОШ №1.

Весёлые, задорные, активные, спортивные, успешные. Все эти эпитеты очень точно характеризуют любинских педагогов, ставших во время каникул участниками традиционной районной спартакиады работников образования.

17 команд из школ района, в составе которых 164 педагога, боролись за звание лучших в дартсе, настольном теннисе, шахматах и мини-волейболе. Членам судейской коллегии - И.Д. Малко, Н.В. Крачкову, В.А. Чудакову, Е.О. Альту - пришлось немало потрудиться, чтобы определить победителей соревнований. В итоге в комплексном зачете первое место заняли учителя Боголюбовской СОШ, на втором месте - педагоги Алексеевской СОШ, на третьем месте - Казанской СОШ. Все команды-победители получили в награду спортивный инвентарь.

Педагоги-призёры в личном первенстве награждены грамотами управления образования и райкома профсоюза и денежными премиями.

Человек. Общество. Закон

Вопросы соблюдения трудового законодательства в Любинском районе комментирует помощник прокурора Елена Николаевна Иванова:



- В ходе проведённых проверок прокуратурой Любинского района были выявлены следующие нарушения трудового законодательства, допущенные работодателями: несвоевременная выплата заработной платы; размер заработной платы меньше минимального размера, установленного действующим законодательством; неизвещение работников о составных частях

На защите трудовых прав граждан

заработной платы; непредоставление дополнительного отпуска лицам, замещающим должности, работа в которых дает на это право; отсутствие у работодателя списка лиц, подлежащих периодическим медицинским осмотрам и непрохождение работниками медосмотра; неаттестация рабочих мест и невыдача рабочим спецодежды; несвоевременный расчет при увольнении; необеспечение трудовой занятостью инвалидов и несовершеннолетних.

Выплата заработной платы так называемым «конвертным» способом тоже ущемляет права граждан. На неучтённую за-

работную плату работодателем не производится начисления налога на доходы физических лиц, единого социального налога, страховые взносы на обязательное пенсионное страхование. А это обстоятельство негативно влияет на будущее пенсионное обеспечение работника.

Кроме того, при несвоевременной уплате страховых взносов работодателем суммы неуплаченных страховых взносов не принимаются в расчёт органами Пенсионного фонда при назначении пенсии гражданину.

Работодателям нужно помнить, что несвоевременная или неполная уплата взносов на

обязательное пенсионное страхование является нарушением трудового законодательства, за которое ст.5.27 КоАП РФ предусмотрена административная ответственность в виде штрафа.

Прокуратурой района при осуществлении надзора за исполнением трудового законодательства используются все предусмотренные законом меры для восстановления нарушенных трудовых прав: внесение представлений, возбуждение производств об административных правонарушениях, предъявление исковых заявлений о взыскании начисленной, но не выплаченной заработной платы.



Рынок труда Любинского района (январь - октябрь 2012 года)

Зарегистрированная безработица
310 человек - количество зарегистрированных безработных;
1,7% - уровень зарегистрированной безработицы от экономически активного населения.

Спрос на рабочую силу
2542 вакансии - заявленная работодателями потребность в работниках для замещения свободных рабочих мест (вакантных должностей);
Более 7100 вакансий содержится в банках вакансий работодателей Омска и Омской области, в том числе 371 вакансия - Любинский муниципальный район.

Трудоустройство
807 граждан, обратившихся за содействием в трудоустройстве, нашли работу (доходное занятие) при содействии службы занятости;
298 человек - количество трудоустроенных безработных граждан.

Профориентация, профессиональное обучение
1640 человек воспользовались профориентационными услугами;
109 человек повысили квалификацию, прошли профессиональное обучение.

КОММЕНТАРИЙ

Анна Фёдоровна Андреева, директор Центра занятости населения Любинского района:



- Доля трудоустроенных граждан в общей численности обратившихся за содействием в трудоустройстве в службу занятости за 10 месяцев 2012 года составила 75%, из них более половины трудоустроены в течение первого месяца. Содействие в поиске подходящей работы оказывается всем без исключения гражданам, обратившимся в районную службу занятости населения, из числа работающих, либо желающих сменить место работы, или потерявших работу, независимо от причины увольнения.

ЦИФРЫ И ФАКТЫ

19 человек обратились в прокуратуру Любинского района с жалобами и заявлениями о нарушении трудовых прав за 10 месяцев 2012 года.

273 нарушения трудового законодательства выявлено в ходе проведенных проверок.

114 исковых заявлений на общую сумму 357 тысяч рублей в защиту нарушенных трудовых прав граждан направлено в суд прокуратурой района.

47 должностных лиц привлечены к дисциплинарной ответственности и 24 - к административной ответственности.

«Маяк» в интернете
<http://www.mayak-gazeta.ru>

С основными материалами, новостями, а также электронной версией газеты любинцы могут ознакомиться на интернет-ресурсе районной газеты, где предусмотрена обратная связь с посетителями сайта: можно высказать свое мнение, написать комментарий, поделиться новостью. Рекламодателям, жителям района предоставляется возможность разместить рекламу, объявления и поздравления не только на страницах «Маяка», но и на редакционном сайте.



Почему я читаю «Маяк»?

Нина Михайловна Литвиненко, р.п. Любинский:

- Районную газету «Маяк» всегда выписывали и читали мои родители, и от них мне передалось желание узнавать новости из «районки». Уже более пяти лет выписываю газету и читаю от корки до корки. Мне интересно всё: новости, рассказы о людях, объявления. Обычно начинаю с последней страницы, где читаю поздравления и вижу знакомые лица. Люблю разгадывать кроссворды, очень внимательно отношусь к изменениям в законодательстве,



особенно если они касаются многолетних семей. В газете всегда много интересных фотографий. Я читаю «Маяк», потому что хочу быть в курсе событий.

© **ПОДПИСКА-2013**

Подписная кампания на первое полугодие 2013 года на районную газету «Маяк» проводится во всех отделениях почтовой связи.

Нам пишут

Где купить лыжи?

«Здравствуйте, газета «Маяк». В райцентре нет спортивного магазина, где можно купить коньки или спортивные лыжи. Я хочу увлечь наших деревенских ребятшек спортом, так как им нечем заняться в свободное время, вот и приходят им в голову дурные затеи. На мой взгляд, деревня имеет большое преимущество перед городом по развитию лыжного спорта. Многие знаменитые спортсмены вышли из села: Вячеслав Веденин, Галина Кулакова и другие.

Ответьте мне на вопрос, когда в Любино будет открыт или построен спортивный магазин? У меня есть опыт занятий лыжным спортом, и я хочу тренировать детей. Может, в будущем из них получатся хорошие спортсмены. С уважением к вам Геннадий Филиппов, Веселая Поляна».

Прокомментировать письмо мы попросили инструктора-методиста спортивного клуба «Урожай» И.Д. Малко:



- По моему мнению, предпринимателям невыгодно заниматься реализацией

спортивного инвентаря. Во-первых, это специфический товар, во-вторых, дорогой. Например, пара лыж в магазинах Омска в среднем стоит около трех тысяч рублей, а в райцентре их цена может составить около пяти тысяч рублей. В 1992 году была попытка организовать магазин спорттоваров на стадионе «Нива», но помешал кризис. Если человек заинтересован в развитии этого вида спорта, то мы готовы дать информацию, где можно приобрести качественные и не очень дорогие лыжи в Омске.

От редакции: В 2011 году по инициативе губернатора Омской области Л.К. Полежаева спортивная база Мокшинской средней школы Веселопольянского поселения была обновлена. Среди спортивного инвентаря - 15 пар лыж, сейчас в школе работает лыжная секция. Кроме этого, в отдельных промышленных магазинах райцентра с наступлением зимнего сезона на прилавках появляются коньки и лыжи.

Земляки

Автор
ОЛЕГ ЛЫСАКОВ.

Хобби для души и дела

Людмила Михайловна Сидорова из райцентра увлекается разведением кроликов уже четыре года.

- Когда младшей дочурке Вике исполнилось два года, хороший знакомый семьи ей на день рождения подарил двух кроликов, - вспоминает Людмила Михайловна, - вот с того момента все и началось. На первых порах это было хобби, а теперь - работа. Первое время я вела счёт кроликам, но как только количество перевалило за 50, перестала их считать.

Л.М. Сидорова разводит кроликов породы Бабочка. Ей нравится наблюдать за животными, ведь у каждого свой характер. Например, одна крольчиха после окрола отказалась кормить детёнышей, хотя эта порода характеризуется хорошими материнскими качествами. Другая мамочка постоянно пыталась укусить хозяйку за руку во время кормления.

По мнению Людмилы Ми-



Кстати:

Первая в Омске выставка кроликов проходит в рамках «Сибирской агропромышленной недели», на которой демонстрируются самые крупные в мире породы кроликов.

Людмила Михайловна Сидорова разводит кроликов породы Бабочка.

хайловны, с одной стороны, это непривередливые животные, а, с другой, требуют внимания и знания всех тонкостей

кролиководства. Женщина часами может рассказывать о своих питомцах. За четыре года прочитала много специальной литературы и стала

Справка

Порода Бабочка выведена в 1987 г. в Англии и получила свое название из-за сходства рисунка носового пятна с бабочкой, сидящей с раскрытыми крыльями на белом фоне. Благодаря декоративной шкурке порода быстро завоевала популярность среди кролиководов-любителей разных стран. В среднем за окрол крольчиха приносит восемь крольчат.

настоящим докой. Вместе с супругом ставят кроликам прививки, определяют состояние здоровья животных.

По словам нашей героини, бизнес не приносит больших доходов: в среднем за крольчонка дают 150 рублей, за взрослую особь - 300 рублей. Тем не менее, к ней за кроликами приезжают кролиководы со стажем из Омска и других районов области, а заодно в ходе общения получают и консультации.

Поэтической строкой

Представляем стихи Василия Балана из с. Новоархангелки

Торопим жизнь

Желаем то осень, то лето,
Зиму ждём в родимом краю,
Не ведаем мы, что при этом
Торопим жизнь очень свою.

А жизнь, что кривая дорога,
И нам незаметно тех дел,
Что кто-то согнулся немного,
А кто-то другой поседел.

Что ж, всё это закономерно:
Седем и спины мы гнём,
При этом дорогою верной
С тобою счастливо идём.



Путь-дорога

Нашей жизни путь-дорога
Не пряма и не гладка,
Жизнь идет, и - слава Богу -
Мы живем с тобой пока.

Не горбась и не сгибаясь,
Мы живем не как-нибудь,
Годы, в дружбе разгораясь,
Освещают трудный путь.

Но порой глядим с волнением
На просторы впереди -
Как не сбиться б с направленья,
Нами взятого в пути.

Может, где-то мы и сбились
С направления с тобой,
Но мы жили и любили,
И не спорили с судьбой.

Пусть всему тому порукой
Наша явь, родной предел,
Правда голая, как руки,
Обнаженные в труде.

